

1. Miesto poskytovania služby

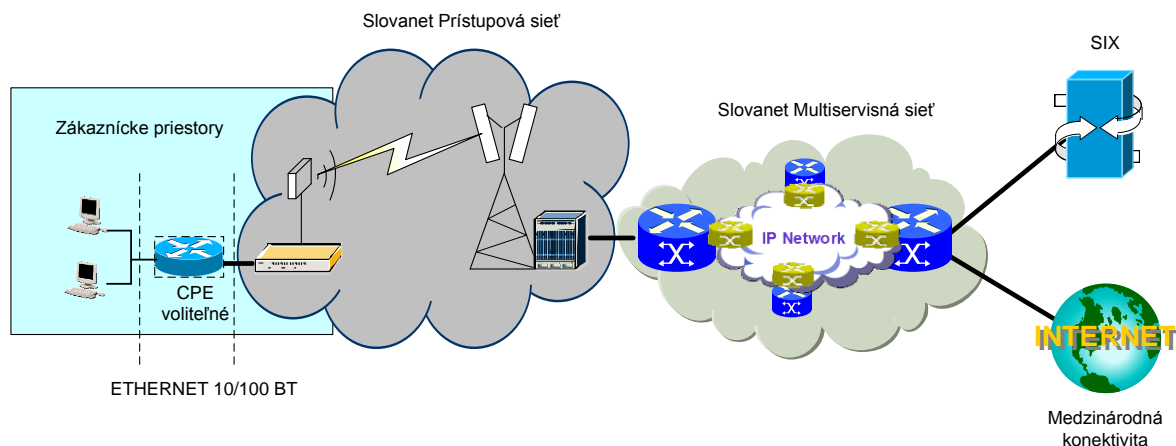
Obchodné meno	Správa finančnej kontroly
Ulica a číslo	T.G.Masaryka 10
P.O.BOX	
Obec	Zvolen
PSČ	960 01

2. Charakteristika služby

- 2.1. Službou internet:LINK sa rozumie časovo neobmedzené pripojenie účastníka do internetu s obmedzením maximálnej rýchlosti. Súčasťou poskytovania služby internet:LINK môžu byť aj doplnkové služby uvedené v tejto Špecifikácii služby.
- 2.2. Rýchlosť pripojenia sa definuje ako rýchlosť prenosu medzi zariadením účastníka a bodom prestupu z verejnej elektronickej komunikačnej siete, prevádzkovej poskytovateľom, do iných sietí.
- 2.3. Cena za poskytovanie služby internet:LINK zahŕňa aj cenu jednej pevnej verejnej IP adresy a SLA štandard, nezahŕňa však cenu ostatných doplnkových služieb.
- 2.4. Poskytovateľ má právo požadovať zaplatenie ceny aj v prípade, ak poskytovanie služby bolo prerušené preto, že účastník neplní alebo inak poruší svoje právne povinnosti.
- 2.5. Za obnovenie poskytovania služieb po ich prerušení z dôvodu, že Účastník neplní alebo inak poruší svoje právne povinnosti má Slovanet právo na úhradu poplatku.

3. Technická špecifikácia služby

- 3.1. Pripojenie do siete Slovanet
- 3.1.1. Pripojenie zákazníckeho uzla do siete Slovanet sa zrealizuje cez bezdrôtovú prístupovú sieť prostredníctvom licencovaného rádiového systému bod – bod Summit Development pracujúceho vo frekvenčnom pásme 10,5 GHz.
- 3.1.2. Prístupová sieť je u zákazníka ukončená na zariadení Summit Development, rozhranie voči zákazníckej sieti je Ethernet 10/100 BT. Rozhranie prístupového systému voči sieti Slovanet je Ethernet 10/100 BT.
- 3.1.3. V uzle zákazníka je koncové zariadenie zákazníka alebo LAN sieť zákazníka prepojená cez rozhranie ethernet 10/100BT na LAN ethernet port smerovača Cisco. Smerovač Cisco je cez WAN ethernet pripojený na port zariadenia Summit Development. V prípade že smerovač Cisco nie je použitý je koncové zariadenie zákazníka alebo LAN sieť zákazníka prepojená cez rozhranie ethernet 10/100BT priamo na port zariadenia Summit Development.
- 3.2. Schéma pripojenia



4. Garancia kvality poskytovaných služieb (Service Level Agreement alebo SLA)

- 4.1. Garantovaná kvalita poskytovaných služieb stanovuje hodnoty nasledovných kvalitatívnych parametrov:
- 4.1.1. Dostupnosť služby pre daný prípojný bod účastníka je definovaná ako možnosť výmeny IP paketov medzi smerovačom na LAN sieti účastníka a sieťou Slovanetu. Slovanet sa zaväzuje zabezpečiť dostupnosť komunikačnej infraštruktúry 24 hodín denne, 7 dní v týždni a 365/366 dní v roku.
- 4.1.2. Kapacita (priepustnosť) pripojenia je definovaná ako dostupná kapacita prenosu medzi dvoma bodmi a to medzi serverom umiestneným na LAN sieti pracoviska a serverom v LAN sieti v centrále. Je meraná bez komunikácie iných aplikácií prevádzkovaných na strane pracoviska či centrále užívateľa.
- 4.2. Monitoring
- 4.2.1. Pre potreby prevádzky a údržby, za účelom včasnej a korektnej identifikácie Poruchy prenosových trás, telekomunikačných zariadení a príslušenstiev umiestnených na miestach uvedených v Preberacích protokoloch, sa Slovanet zaväzuje zabezpečiť pre účastníka nepretržité monitorovanie a dohľadovanie prenosových trás a to 24 hodín denne, 7 dní v týždni a 365/366 dní v roku.
- 4.2.2. Slovanet sa ďalej zaväzuje zabezpečiť monitorovanie technických a kvalitatívnych parametrov prenosovej trasy so zabezpečením identifikácie nesúladu týchto parametrov s ich garantovanými alebo odporúčanými hodnotami s následnou možnosťou určiť príčinnú podstatu ich degradácie.
- 4.2.3. Dodávateľ sa zaväzuje zjednať nápravu tak, aby prenosová trasa mala garantované parametre.
- 4.3. Garantované parametre SLA štandard:

Dostupnosť služby	98%
Tolerovaná doba nedostupnosti služby za obdobie	2%
Maximálna doba odstránenia poruchy*	8 hodín
Priepustnosť pripojenia	98,50%
Round trip delay	V rámci SR: 130 ms, v rámci Európy: 150 ms, USA: 300 ms
Plánovaná údržba	max. 15 hodín ročne s oznámením 5 dní vopred
Prevádzka dohľadového centra	24h/ 365 dní
Zákaznícka podpora- priama	24h/ 365 dní
Stupeň agregácie	definovaná produktom

*do garantovanej doby opravy poruchy sa počíta denná doba medzi 8.00 a 17.00 hod. s výnimkou dní pracovného voľna a pracovného pokoja.
4.4. Slovanet sa zaväzuje, že v prípade zavinenej poruchy parametra SLA z jeho strany, poskytne účastníkovi kredit za obdobie, vyjadrený v zľave z pravidelného poplatku za nefunkčnú službu za obdobie avšak maximálne do výšky 20 % z mesačného poplatku, nasledovne:

Za každú aj začatú hodinu výpadku prekrač. toler. dobu nedostupnosti služby	0,5 % z pravidelného mesačného poplatku za služby
Za každú aj začatú hodinu nad garantovanú dobu opravy poruchy	0,5 % z pravidelného mesačného poplatku za služby
Za každú hodinu nedodržania garantovanej priepustnosti spojenia	0,5 % z pravidelného mesačného poplatku za služby
Za každú hodinu nedodržania garantovaných hodnôt round trip delay	0,5 % z pravidelného mesačného poplatku za služby

Kredity za jednotlivé porušenie jednotlivých parametrov SLA sa v rámci obdobia spočítavajú.

5. Zriadenie služby internet:LINK

5.1. Služba internet:LINK sa zriaďuje na základe Zmluvy o pripojení. Zriadenie služieb predstavuje vybudovanie, sprevádzkovanie a otestovanie pripojenia koncového zariadenia v mieste poskytovania k uzlu verejnej elektronickej komunikačnej siete poskytovateľa v bežnom rozsahu prác podľa technológie pripojenia. Podrobná špecifikácia inštalovaných zariadení je v odovzdávacom a preberacom protokole.

5.2. Poskytovateľ odovzdá predmet zmluvy Účastníkovi do riadnej prevádzky do 20 dní od účinnosti zmluvy, za podmienky odovzdania prístupového okruhu do prevádzky.

5.3. V súvislosti s poskytovanou službou internet:LINK môže poskytovateľ účastníkovi dať do dočasného užívania zariadenie Cisco 871 pre poskytovanie služby internet:LINK aj ďalšie zariadenia uvedené v špecifikácii.

5.4. Účastník sa zaväzuje vrátiť prenajaté zariadenia poskytovateľovi do 5 pracovných dní po skončení zmluvy.

5.5. Nutnou podmienkou zriadenia služby internet:LINK je podpísaný súhlas vlastníka/správcu nehnuteľnosti a/alebo vnútorných rozvodov podľa prílohy zmluvy „Vyhlásenie vlastníka nehnuteľnosti / vnútorných rozvodov“.

5.6. Zriaďovací poplatok nezahŕňa konfiguráciu iných zariadení, ako sú zariadenia príslušné k produktu a zariadení uvedené v tejto špecifikácii.

5.7. Zriaďovací poplatok nezahŕňa kúpnu cenu zariadení.

5.8. Dokumentom o zriadení služby je podpísaný Preberací protokol.

6. Preberacie konanie

6.1. Pred odovzdaním služby internet:LINK sa za účelom preverenia funkčnosti služby obe zmluvné strany zaväzujú zrealizovať preberacie konanie. Preberacie konanie zvoláva vždy oprávnený zástupca Slovanetu, ktorý o tomto informuje povereného zástupcu Účastníka. Slovanet vykoná pre potreby preberacieho konania záverečné merania rýchlosti a RTD a výsledok merania uvedie v preberacom protokole. Preberací protokol bude obsahovať meranie na infraštruktúre Slovanetu vrátane definovaného pripojenia so zariadením Účastníka.

6.2. Pri preberacom konaní bude zmluvnými stranami podpísaný Preberací protokol v dvoch rovnopisoch, po jednom pre každú zmluvnú stranu.

6.3. Slovanet informuje účastníka o preberacom konaní minimálne 3 pracovné dni pred termínom preberacieho konania faxom, príp. telefonicky alebo emailom, v ktorom bude uvedená presná adresa miesta, zodpovedná osoba Slovanetu, dátum a čas preberacieho konania.

6.4. V rámci preberacieho konania má Slovanetu povinnosť podpísať preberací protokol a odovzdať účastníkovi jeden rovnopis.

6.5. V rámci preberacieho konania má Účastník povinnosť umožniť zástupcom Slovanetu, alebo ním oprávneným osobám prístup ku koncovým bodom a častiam prenosových trás, ktoré sa nachádzajú v jeho objektoch, za účelom vykonania meraní pre potreby preberacieho konania a zúčastniť sa preberacieho konania a následne potvrdiť oprávnenou osobou podpisom preberacieho protokolu prevzatie služby alebo jeho neprevzatie s uvedením dôvodov neprevzatia.

6.6. Podpisom preberacieho protokolu oboma zmluvnými stranami sa považuje služba za prebratú a akceptovanú.

6.7. Ak v priebehu preberacieho konania budú zistené funkčné obmedzenia alebo nezhody technických parametrov, zmluvné strany spíšu zoznam takýchto obmedzení alebo nezhôd. Obe zmluvné strany sa dohodnú na adekvátnom čase pre vyriešenie problémov uvedených v tomto zozname.

6.8. V prípade, ak sa účastník nezúčastní preberacieho konania, služba sa bude považovať za prebratú a Slovanet zašle účastníkovi faxom preberací protokol.

7. Charakteristika doplnkových služieb

7.1. Služby elektronickej pošty

7.1.1. Poskytovateľ sa zaväzuje služby elektronickej pošty zriadiť do 10 pracovných dní od účinnosti tejto zmluvy.

7.2. Webhostingové služby

7.2.1. Poskytovateľ sa zaväzuje webhostingové služby zriadiť do 10 pracovných dní od účinnosti tejto zmluvy.

7.3. Doménové služby

7.3.1. Poskytovateľ sa zaväzuje zriadiť pre účastníka u príslušnej registračnej autority (ďalej len „regitrátor“) registráciu domény GTLD/TLD (napr.com, net, cz, biz...) uvedenú v tejto špecifikácii (v príslušných doplňujúcich údajoch produktu) a následne vykonávať jej správu, a to podľa pravidiel vydaných regitrátorom, ktoré sú zverejnené na stránkach regitrátora (ďalej len "Pravidlá"). Registrácia domény pod názvom, ktorý si účastník zvolí, nie je podľa Pravidiel zaručená.

7.3.2. Držiteľom domény bude účastník. Účastník sa zaväzuje za účelom zriadenia domény vyplniť formulár zverejnený na www.slovanet.sk Vyplnenie formulára je podmienkou pre zriadenie doplnkovej služby.

7.3.3. Cena za registráciu domény sa platí pred začatím procesu registrácie. Poskytovateľ môže dohodnutú cenu zmeniť, ak regitrátor zmení výšku poplatkov požadovaných za registráciu alebo preregistráciu domény.

7.3.4. Cena za preregistráciu domény bude účtovaná v prípade zmeny regitrátora a zmeny záznamov na doméne. Ak účastník včas neuhradí faktúru, doména bude uvoľnená na registráciu pre ďalších záujemcov.

7.3.5. Poskytovateľ sa zaväzuje, že registráciu domény zariadi do 30 dní od účinnosti tejto zmluvy (ak účastník predloží správne a úplne vyplnený registračný formulár, ako aj ďalšie podklady uvedené v Pravidlách.)

7.3.6. Účastník zodpovedá za správnosť a úplnosť všetkých údajov uvedených v registračnom formulári a v ďalších podkladoch, ako aj za včasné oznámenie akýchkoľvek zmien týchto údajov poskytovateľovi. Poskytovateľ nenesie žiadnu zodpovednosť za prípadné nedorozumenia vzniknuté porušením tejto oznamovacej povinnosti, a to najmä za nedorozumenia vzniknuté pri komunikácii medzi účastníkom a poskytovateľom prostredníctvom elektronickej adresy účastníka. Poskytovateľ nezodpovedá ani za údaje a obsah stránok prezentovaných prostredníctvom domény.

7.3.7. Účastník sa zaväzuje, že doménu nebude využívať na šírenie vírusov, pornografie, dát propagujúcich násilie vrátane extrémistických skupín, dát porušujúcich autorské a iné práva duševného vlastníctva, ako ani iných dát, ktorých šírenie je v rozpore s právom Slovenskej republiky alebo ďalších dotknutých štátov.

8. Cena Služby/Služieb

a) Jednorázové poplatky

Názov produktu	Cena bez DPH	Cena bez DPH
Internet: LINK 10.5 GHz 12/12 Mbit agregácia 1:1	0,- €	0,- €

b) Pravidelné poplatky

Názov produktu	Cena bez DPH	Cena s DPH
Internet: LINK 10.5 GHz 12/12 Mbit agregácia 1:1	220,- €	264,- €

c) Osobitné poplatky

Názov	Cena bez DPH	Cena s DPH
Obnovenie poskytovania služieb	20,-€	24,- €