



LIDL Čistinky Partizánske

OHLÁSENIE STAVEBNÝCH ÚPRAV EXISTUJÚCEJ STAVBY

02/2025

LIDL – Čistinky
Partizánske
parc.č.4569, 4435

Dokumentácia pre Ohlásenie stavebných úprav

Obsah

A. SPRIEVODNÁ SPRÁVA	2
A.1 IDENTIFIKAČNÉ ÚDAJE STAVBY A INVESTORA	2
A.2 ZÁKLADNÉ ÚDAJE CHARAKTERIZUJÚCE STAVBU, REKONŠTRUKCIU A NADSTAVBU	2
A.3 PREHĽAD VÝCHODISKOVÝCH PODKLADOV, SÚLAD STAVBY K VÝCHODISKOVÝM PODKLADOM	3
A.4 ČLENENIE NA STAVEBNÉ OBJEKTY	3
A.5 VEČNÉ A ČASOVÉ VÄZBY NA OKOLIE	3
A.6 PREHĽAD PREVÄDZKOVATEĽOV (UŽÍVATEĽOV)	3
A.7 PREDPOKLADANÝ TERMÍN ZAČATIA A DOKONČENIA STAVEBNÝCH PRÁC	3
A.8 URBANISTICKÝ KONTEXT ÚZEMIA	3
A.9 STAROSTLIVOSŤ O ŽIVOTNÉ PROSTREDIE A OCHRANA ZVLÄŠTNÝCH ZÄUJMOV	3
B. SÜHRNNÄ TECHNICKÄ SPRÄVA	4
B.1 ÜPRAVA A PRÜPRAVA POZEMKU PRED ZAHÄJENÜM STAVEBNÝCH PRÄC	4
B.2 HRUBÉ TERÉNNÉ ÜPRAVY HTU	4
B.3 VÝKOPY	4
B.4 ZÄKLADOVÉ KONŠTRUKCIE	4
B.6 SPEVNENÉ EXTERIÉROVÉ POVRCHY	4
B.7 SADOVÉ ÜPRAVY A TERÉNNÉ ÜPRAVY	4
B.8 PRVKY DROBNEJ ARCHITEKTÜRY	5
B.12 POPIS VÝSTAVBY	7
B.13 PROJEKT ORGANIZÄCIE DOPRAVY	9
B.14 ODPADOVÉ HOSPODÄRSTVO	9

A. SPRIEVODNÁ SPRÁVA

A.1 IDENTIFIKAČNÉ ÚDAJE STAVBY A INVESTORA

NÁZOV STAVBY:	LIDL – Čistinky Partizánske
MIESTO STAVBY:	Ulica Generála Svobodu
KATASTRÁLNE ÚZEMIE:	Partizánske
OKRES:	Partizánske
KRAJ:	Trenčiansky
INVESTOR:	Lidl Slovenská republika, v.o.s. Prievozská 2 821 09 Bratislava
ÚČEL STAVBY:	Oddychový a rekreačný park
STUPEŇ PROJEKTU:	Dokumentácia pre ohlásenie stavebných úprav
PARCELY:	4569, 4435
GENERÁLNY PROJEKTANT:	MOROCZ TACOVSKY GROUP s.r.o. architektonická kancelária Balkánska 179/A 851 10 Bratislava 851 10 Bratislava
ZODP. PROJEKTANT:	Ing. arch. Michal Tačovský
VYPRACOVAL:	Ing. arch. Michal Tačovský Ing. arch. Zuzana Chovancová
PLOCHA PARciel:	č. 4569: 15 679 m ² č. 4435: 15 627 m ²
MČ (PODĽA UP):	UO 09 Luhy
FUNKČNÉ VYUŽITIE:	Žývanie v bytových domoch - BB
CHARAKTER STAVBY :	Rekonštrukcia existujúceho ihriska - výmena povrchov, doplnenie hracích, workout prvkov a mobiliáru

A.1.2 Zámer investora

Zámerom investora je rekonštrukcia existujúceho ihriska na Ulici Generála Svobodu na Oddychový rekreačný park „LIDL – Čistinky“. Samotná rekonštrukcia bude spočívať v doplnení nových povrchov, dláždeného prístupového chodníka, doplnenia mobiliáru a hracích a workout prvkov spolu s výsadbou novej zelene. Navrhovaný park prispeje k zatraktívneniu a rozvoju dotknutého územia. Cieľom je poskytnúť obyvateľom a návštevníkom mesta kvalitný a estetický priestor na trávenie voľného času pre všetky vekové skupiny ľudí.

Park sa skladá zo štyroch hlavných modulov- Blok A, Blok B, Blok C a Blok D, ktoré budú realizované súčasne a budú tvoriť hlavný stavebný objekt SO.01 - Park Čistinky s VO.

A.2 ZÁKLADNÉ ÚLOHY CHARAKTERIZUJÚCE STAVBU, REKONŠTRUKCIU A NADSTAVBU

Stavba sa nachádza v intraviláne mesta Partizánske, na Ulici Generála Svobodu, parcelné č. 4569 a 4435.

Prevádzka

Idea návrhu rekreačného a oddychového parku spočíva v základnom "štvorci" s rozmerom 12x12m a 15x15m, a ich variabilnom usporiadaní v akomkoľvek priestore. Každý štvorec zahŕňa svoju funkciu. Funkcie sú usporiadané do zón tak, aby dokázali pokryť potreby každého obyvateľa a užívateľa verejného priestoru. V samotnom návrhu je uvažované so zónou pre detské ihrisko, zónou pre šport a zónou pre oddych. Jednotlivé zóny sú navrhnuté tak, aby vytvárali jednotný celok a je možné ich usporiadať do rôznych variantných riešení podľa tvaru a rozlohy pozemku.

Blok A

Tento blok bude rozmerov 12x12m a bude slúžiť ako hracia plocha, t.j. bude sa tu nachádzať prvok detského ihriska. Tento prvok bude tvorený domčekom so šmykľavkou a hojdačkou. Všetky prvky detského ihriska musia byť certifikované a bezpečné. Povrch hracej časti bude tvorený riečnym premývaným štrkom frakcie 2-8mm o hr.40mm. Nášlapnou vrstvou chodníkov bude zámková dlažba. Po obvode tohto ihriska sa bude nachádzať múrik – sedenie so 7-mimi kusmi výdrev na sedenie. Okolie budú dotvárať stromy a kroviny. Táto trávnatá časť bude oproti ± 0,000 vyvýšená o 160 mm. Okrem prvku detského ihriska sa tu bude nachádzať aj kôš na separovaný odpad.

Blok B

Blok B bude tzv. Odpočinková plocha s možnosťou posedenia a grilovania pod dreveným altánkom prekrytým plachtovinou. V tomto bloku sa nachádza 8ks lavičiek bez opierok a 4 záhradné stoly, ktoré spolu tvoria sústavu piknikových posedení. Sú v tesnej blízkosti 2 záhradných grilov. Tak ako v bloku A, aj tu sa nachádza betónový múrik s dreveným podsedákom, okrem toho sa tu nachádza ešte lavička s opierkou, ktorá je z rovnakej série ako lavičky bez opierky a záhradné stoly. V tomto module sa nachádzajú aj 4 stojany na bicykle a kôš na separovaný odpad. Rovnako je celý modul dotvorený stromami a krikmi, ktoré dotvárajú celkový výraz. Tento blok má rozmer 12x12m.

Blok C

Tento modul je jeden z 2, ktoré sa zaraďujú k športovým plochám o rozmere 12x12m. V tomto priestore sa nachádzajú prvky pre vonkajší workout na posilňovanie rôznych partií tela. 3 z týchto prvkov sa nachádzajú na ploche s gumeným liatym povrchom, zvyšné dve – bradlá a hrádza sa nachádzajú na tráve. Ako je to aj prí prvom bloku A, aj tu je trávnatá plocha vyvýšená oproti úrovni chodníka o 160mm. Do priestoru workoutu sa dostaneme miernou terénnou rampou. V blízkosti samotného workoutu sa nachádza jedna lavička s operadlom. Na sedenie sa dá využiť aj drevený podsedák na monolilíckom múriku.

Blok D

Tento blok má ako jediný zo všetkých 4 rozmer 15x15m a to kvôli ploche multifunkčného ihriska. Povrchom tohto ihriska je liaty gumený povrch. Na ihrisku sa budú nachádzať 2 basketbalové koše, 2 bránky na futbal a budú tu tyče, na ktoré sa bude dať osadiť siete. Toto ihrisko bude z 3 strán oplotené. Okrem samotného ihriska sa tu bude nachádzať aj exteriérový stôl na stolný tenis a 4 lavičky bez opierky.

Územie

Pozemok určený na výstavbu objektu, je rovinný, nachádza sa v zastavanej časti územia a nahradí existujúce betónové ihrisko, čím sa toto územie zatrikvi. Podľa ÚP mesta Partizánske sa pozemok nachádza v MČ Luhy, kód UO09, s funkciou Bývanie v bytových domoch s prístupnou funkciou plochy verejnej zelene aj objekty pre šport a rekreáciu.

Obe parcely sú dosť rozsiahle, polohu ihriska limitujú existujúce stromy a zeleň, ktorú v plnom rozsahu rešpektujeme, rovnako je tu limitácia v podobe ochranného pásma vodovou, ktoré taktiež projekt rešpektuje.

Park bude bezbariérový napojený na existujúcu komunikáciu zo západnej strany, toto napojenie je súčasťou tejto PD a bude vybudované na náklady mesta.

Ochranné pásmo

Stavba nie je umiestnená v žiadnom ochrannom pásme, rešpektuje ochranné pásmo vodovou.

Chránené časti územia

V danej lokalite sa nenachádzajú žiadne chránené časti územia.

Kultúrne pamiatky

V danej lokalite sa nenachádzajú žiadne kultúrne pamiatky.

Záber poľnohospodárskeho a lesného pôdneho fondu

Stavebná činnosť bude rešpektovať ustanovenia vyplývajúce zo Zákona č. 220/2004 Z. z. o ochrane a využití poľnohospodárskej pôdy a o zmene Zákona č. 245/2003 Z. z. o integrovanej prevencii a kontrole znečisťovania ŽP a o zmene a doplnení niektorých zákonov - čiastka 124/2003.

Úpravy pre osoby s obmedzenou schopnosťou pohybu a orientácie

Stavba je riešená v súlade s vyhláškou ministerstva životného prostredia SR č. 532/2002 Z. z.. Park je prístupný pre osoby s obmedzenou schopnosťou pohybu a orientácie.

A.3 PREHĽAD VÝCHODISKOVÝCH PODKLADOV. SÚLAD STAVBY K VÝCHODISKOVÝM PODKLADOM

1. Platné STN EN určujúce technické podmienky konštrukcii a stavieb, záväzná bezpečnostná a požiarne predpisy, Vyhlášky a zákony SR.
2. Fotodokumentácia a obhliadka lokality
3. Lokálny program a zámer investora
4. Územný plán mesta Partizánske a jeho regulatívy
5. Geodetické zameranie pozemku
6. Katastrálna mapa
7. Štúdia a tendrová dokumentácia

A.4 ČLENENIE NA STAVEBNÉ OBJEKTY

SO.01 – Park Čistinky s VO

A.5 VECNÉ A ČASOVÉ VÄZBY NA OKOLIE

Výstavba začne po odstránení omice v hrúbke 30cm.

A.6 PREHĽAD PREVÄDZKOVATEĽOV (UŽÍVATEĽOV)

Investor po vybudovaní a skolaudovaní odovzdá do užívania a prevádzky objekt mestu

A.7 PREDPOKLADANÝ TERMÍN ZAČATIA A DOKONČENIA STAVEBNÝCH PRÁC

Začiatok stavebných prác	:	06/2025
Ukončenie stavebných prác	:	08/2025
Doba stavebných prác	:	2 mesiace

A.8 URBANISTICKÝ KONTEXT ÚZEMIA

Pozemok určený na výstavbu objektu, je rovinatý, nachádza sa v zastavanej časti územia a nahradí existujúce betónové ihrisko, čím sa toto územie zatraktívni. Podľa ÚP mesta Partizánske sa pozemok nachádza v MČ Luhy , kód UO09, s funkciou Bývanie v bytových domoch s prístupnou funkciou plochy verejnej zelene aj objekty pre šport a rekreáciu.

Obe parcely sú dosť rozsiahle, polohu ihriska limitujú existujúce stromy a zeleň , ktorú v plnom rozsahu rešpektujeme, rovnako je tu limitácia v podobe ochranného pásma vodovou, ktoré taktiež projekt rešpektuje.

Park bude bezbariérový napojený na existujúcu komunikáciu zo západnej strany, toto napojenie je súčasťou tejto PD a bude vybudované na náklady mesta.

Výškové osadenie stavby $\pm 0,000 = 188,200$ m.n.m B.p.v.

A.9 STAROSTLIVOSŤ O ŽIVOTNÉ PROSTREDIE A OCHRANA ZVLÁŠTNÝCH ZÁUJMOV

Stavba je navrhnutá tak, aby boli dodržané všeobecné zásady ochrany životného prostredia. Zamýšľané druhy činností a ich rozsah nebudú znečisťovať a poškodzovať prostredie, jeho jednotlivé zložky, organizmy a ekosystémy.

Spôsob zneškodnenia, zužlkovania a odstránenia odpadových látok a energii a spôsob zneškodnenia alebo obmedzenia rizikových vplyvov, prípadne ďalších nežiaducich vplyvov na životné prostredie vznikajúcich prevádzkou stavby bude podrobne riešený na základe platných noriem a predpisov.

Stavba nebude negatívne vplývať na životné prostredie, navrhovaný objekt je bez ekologických závad .

B. SÚHRNNÁ TECHNICKÁ SPRÁVA

B. HSP HRUBÉ STAVEBNÉ PRÁCE

B.1 ÚPRAVA A PRÍPRAVA POZEMKU PRED ZAHÁJENÍM STAVEBNÝCH PRÁČ

Pred zahájením stavebných prác bude pozemok vyčistený od akejkoľvek stavebnej sute tak, aby nebránil vo výstavbe parku. Kompletnú prípravu pozemku bude mať na starosť mesto.

Stavebný pozemok bude oplotený, hlavný vstup na stavenisko bude z existujúcich komunikácií zo západnej strany pozemku.

B.2 HRUBÉ TERÉNNÉ ÚPRAVY HTU

Výškové osadenie stavby je určené na $\pm 0,000 = 188,200$ m.n.m Bpv.

Pred zahájením hlavného výkopu stavby budú zrealizované hrubé terénne úpravy. Odstránená zemina sa následne v najväčšej možnej miere využije na terénne úpravy parku. Zvyšná nepotrebná zemina sa vyvezie na príslušnú skládku, ktorá je určená stavebným úradom.

B.3 VÝKOPY

Hlavné výkopové práce pozostávajú z výkopov malou strojovou technikou, začistenie výkopu bude realizované ručne. Výškové osadenie stavby je určené na $\pm 0,000 = 188,200$ m.n.m Bpv., kde $\pm 0,000$ sa nachádza na hornej hrane navrhovaného chodníka.

B.4 ZÁKLADOVÉ KONŠTRUKCIE

Základové konštrukcie sa budú týkať najmä monolitických lavičiek, dreveného altánku a páteiek pod jednotlivé prvky mobiliáru. Základy pod odlievané lavičky.

Všeobecný popis:

Základové konštrukcie

Základové konštrukcie múrikov, ktoré slúžia ako lavičky sú predbežne navrhnuté z betónu C 25/30.

V objekte B sa nachádza altánok, ktorý je navrhnutý na základových pátkách.

V Objekte D sa nachádza oplotenie ihriska so základovými pátkami.

Zvislé a vodorovné nosné konštrukcie

Zvislé nosné konštrukcie sa dotýkajú iba Objektu B, kde je navrhnutý drevený altánok z prvkov štvorcového tvaru. Ž dreva SI-C22 alebo SI-C24. Vodorovné konštrukcie sú predbežne navrhnuté takisto z profilu 150/150mm.

B.5.8 Vonkajšie osvetlenie

Vonkajšie osvetlenie rekreačného a oddychového parku bude riešené pomocou solárnych LED lúč. V celom areáli sa ich nachádza 9 ks. Stĺpy osvetlenia budú osadené do ŽB pátky, budú vo vysoké 4,0m. V prípade použitia tohto typu osvetlenia nie je potrebné pripájanie do elektrickej siete, rovnako ako aj rozklopávka a následná kabeláž. Každé svetidlo funguje ako samostatný solitér. Tento typ osvetlenia je ekologickým variantom oproti klasickým svetidlám.

PSP PRIDRUŽENÉ STAVEBNÉ PRÁCE

B.6 SPEVNEJENÉ EXTERIÉROVÉ POVRCHY

V projekte sa nachádzajú 4 druhy povrchov. Detailne popísané budú vo Výpise skladieb v ďalšom stupni PD. Chodníky na teréne budú tvorené betónovou zámkovou dlažbou hr.60mm, povrch pod detským ihriskom bude štrk s hrúbkou 200mm, v mieste nasadenia hojdačiek a dejazdu šmykľavky je potrebná hrúbka 400mm. Povrch pod workoutovým a multifunkčným ihriskom bude gumený liaty. Posledný povrch, ktorý sa v projekte vyskytuje je siata tráva.

B.7 SADOVÉ ÚPRAVY A TERÉNNE ÚPRAVY

Stavba sa skladá zo 4 hlavných modulov- Blok A, blok B, blok C a blok D, ktoré budú realizované súbežne.

Atmosféru a kvalitu parku nevytvárajú iba rôznorodý mobiliár, ale aj zeleň. Práve výsadba stromov koriguje a zjednocuje daný priestor. Nemajú len funkčný význam, ale sú aj spolupôsobiacim elementom celkovej kompozície v estetickom vnímaní daného priestoru. V parku sa nachádza súbor navrhovaných stromov, ktoré budú prirodzene dotvárať celý výraz. Zoznam navrhovaných stromov sa nachádza v tabuľke nižšie. V tomto parku sa nachádza okrem trávnatých plôch aj detské ihrisko, workoutové a multifunkčné ihrisko a oddychová zóna s grilmi.

B.7.1 Sadovnicke úpravy

Plošný rozsah ozelenenia bude zdokumentovaný vo výkrese navrhovanej zelene v ďalších stupňoch PD, špecifikácia drevín a krovin sa môže vo vyššom stupni PD meniť podľa lokality, prípadne požiadaviek mesta.

Pre výsadby sú navrhnuté stromy, ktoré sú osvedčené a nenáročné druhy predovšetkým nižších pôdopokryvných krov a menších stromov.

Zeleň patrí k základným zložkám, ktoré vytvárajú priaznivé podmienky pre život mestského obyvateľstva. Vegetácia z urbanistického aspektu má (ťažisko) spĺňať kritéria rekreačné, estetické a ekologické.

Cieľom sadových úprav je vytvorenie nových výsadbí ako plošných a líniových prvkov zelene v území. Výsadby sú lokalizované v miestach, kde kompozične doplnia celkovú koncepciu úprav plôch. Vytvárajú sa tak kompaktné plochy s udržiavanou trojetážovou zeleňou (trávnik, kríkové výsadby, vzrastlé stromy). Zeleň tak vytvorí línie a plochy s okrasno-estetickou a izolačnou funkciou.

Výsadba stromov bude realizovaná v súlade s normou STN 83 7010 "Ochrana prírody, Ošetrovanie, udržiavanie a ochrana stromovej vegetácie" s minimálnou vzdialenosťou medzi jednotlivými stromami podľa veľkosti ich koruny.

Jestvujúce plochy pre vegetačné úpravy budú pred začatím prác pripravené bez stavebného odpadu a stavebných zvyškov. Všetky plochy dotknuté stavebnou činnosťou budú rekultivované, podľa rozsahu poškodenia bude hĺbkovo rozrušená zemina zhutnená pojazdom stavebných strojov, plocha bude zbavená všetkých stavebných odpadov. Po ukončení stavebnej činnosti sa pred výsadbami na sadovnicke upravované plochy navezie a rozprestrie kvalitná zemina vo vrstve 0,30 m.

Do výsadbí nie sú umiestnené druhy drevín trpiace v posledných obdobiach chorobami a škodcami, ktoré ich znemožňujú. Vzhľadom na umiestnenie drevín je nutné použiť také druhy drevín, ktoré v danom prostredí majú reálnu šancu zdarného a zdravého rastu.

Sadové úpravy sú neoddeliteľnou súčasťou stavby. Založenie sadových úprav musí byť realizované odbornou záhradníckou firmou a musí byť v súlade s platnými normami STN.

Výsadby zelene musia rešpektovať existujúce a navrhované inžinierske siete a ich ochranné pásma.

TECHNOLÓGIA VÝSADBY

Použitá technológia výsadby bude predovšetkým rešpektovať platné STN DIN 18 920 Ochrana stromov, porastov a plôch pre vegetáciu pri stavebných činnostiach, 18 915 Práce s pôdou, 18 916 Výsadby rastlín, 18 917 Zakladanie trávnikov, 18 919 Rozvojová a udržiavacia starostlivosť o rastliny.

Výsadby budú realizované na zahumusovaných plochách, v prípade realizácie skryvky omej vrstvy bude prevedené humusovanie kvalitnou ornou vrstvou 30 cm. Pre tieto účely bude použitá nezaburinená zemina z miestnych zdrojov, zbavená všetkých stavebných zbytkov a mechanických nečistôt veľkosti väčšej ako 5cm.

Veľkosti výsadbových jám budú adekvátne prispôbené použitému materiálu s tým, že pre vyššie kry je doporučená veľkosť 0,05 m³, pre stromy 0,4 m³, príp. väčšie. Stromy budú kotvené minimálne k trom hobľovaným kolom o priemere cca 6cm a dĺžke 2-3m s hornou „hrazdičkou“ najlepšie dvoma pružnými a dostatočne pevnými úvážkami vo výške cca 40 a 170 cm nad zemou.

Trávnik bude založený na zarovnanom pohrabanom teréne s výsevom dávky 0.025 -0,03 kg/m² trávnaťou zmesou bez prímеси dateľovín.

B.8 PRVKY DROBNEJ ARCHITEKTÚRY

B.8.1 Navrhované prvky drobnej architektúry

1 - LAVIČKA S OPIERKOU

Tieto lavičky budú umiestnené popri chodníku vo vnútrobloku. Rozmer jednotlivých kusov je 1500x600x865mm. Lavička má jednoduchý no pekný dizajn, ktorý dotvorí celkový vzhľad parku. Zinkovaná oceľová nosná kostra je povrchovo upravená práškovým vypaľovaným lakom, sedadlo aj operadlo tvoria dosky z masívneho dreva.

2 - LAVIČKA BEZ OPIERKY

Lavičky bez opierky sú z rovnakej série ako lavičky spomínané vyššie. Tieto lavičky budú použité v oddychovej zóne spolu s parkovými stolmi a pri multifunkčnom ihrisku. Zinkovaná oceľová nosná kostra povrchovo upravená práškovým vypaľovaným lakom, sedadlo aj operadlo tvoria dosky z masívneho dreva.

3 - STŮL

Stoly budú kombinované s lavičkami bez operadla ako záhradné posedenie. Zinkovaná oceľová nosná kostra povrchovo upravená práškovým vypaľovaným lakom, sedadlo aj operadlo tvoria dosky z masívneho dreva.

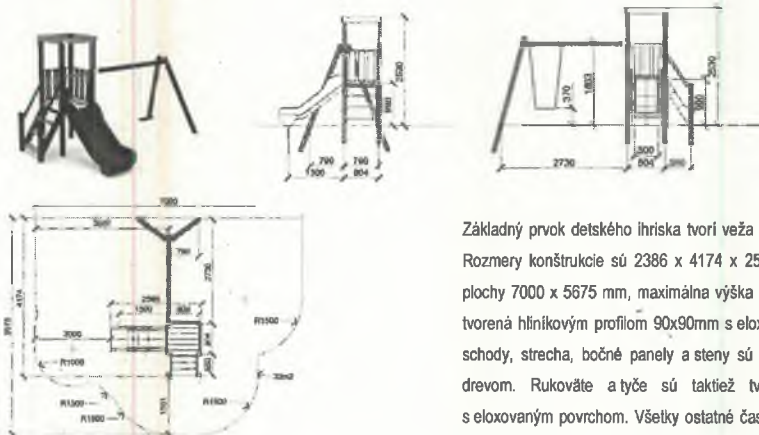
4 - SMETNÝ KÔŠ NA SEPAROVANÝ ODPAD

Konštrukcia smetiaka je tvorená oceľovou konštrukciou s drevenými lamelami spojenými pomocou šraubových spojov z nerez. Je ošetrený ochrannou vrstvou zinku a práškovým vypaľovaným lakom. Plášť smetiaka pozostáva z lamiel z tropického dreva bez povrchovej úpravy, so strieškou. Kotvenie je pod dlažbu alebo do ztuhnutého terénu do betónového základu pomocou závitových tyčí. Celkový rozmer prvku je 976x500x953mm s objemom 3x 6l.

5 - STOJAN NA BICYKLE EDGE-TYRE STE310

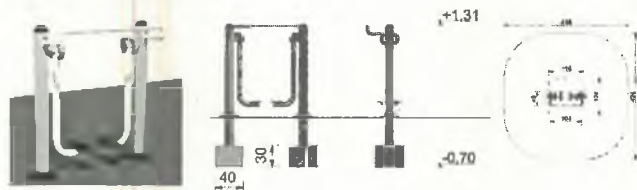
Stojan je tvorený pravouhlou oceľovou konštrukciou z trubiek obdĺžnikového profilu a pryžového pásu. Je ošetrovaný ochrannou vrstvou zinku a práškovým vypalovaným lakom. Kotvenie je pod dlažbu alebo do zhutneného terénu do betónového základu pomocou závitových tyčí M12. Celkový rozmer prvku je 994x66x750mm

6 - HRACIA VEŽA SOPHIA A7503 WOOD



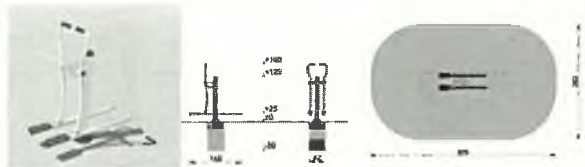
Základný prvok detského ihriska tvorí veža so šmykľavkou a hojdačkou. Rozmery konštrukcie sú 2386 x 4174 x 2530 mm, rozmery dopadovej plochy 7000 x 5675 mm, maximálna výška pádu 0,99 m. Konštrukcia je tvorená hliníkovým profilom 90x90mm s eloxovaným povrchom. Plošiny, schody, strecha, bočné panely a steny sú tvorené FSC certifikovaným drevom. Rukoväte a tyče sú taktiež tvorené hliníkovým profilom s eloxovaným povrchom. Všetky ostatné časti sú tvorené 100% recyklovaným a UV stabilným HDPE plechom. Hojdačka je uchytená 16 mm PE lanom s oceľovou výstužou.

7 - WORKOUT PRVOK CHODEC



Exteriérové fitness zariadenie, ktoré je určené na precvičenie a posilnenie stehenných a sedacích svalov. Prvok je určený pre 1 osobu. Rozmery konštrukcie sú 1160 x 490 x 1310 mm, rozmery dopadovej plochy sú 4160 x 4240 mm.

8 - WORKOUT PRVOK TRENAŽÉR BEŽIEK



Exteriérové fitness zariadenie , ktoré je určené na precvičenie a posilnenie stehenných a ramenných svalov. Prvok je určený pre 1 osobu. Rozmery konštrukcie sú 1450 x 420 x 1600 mm, rozmery dopadovej plochy sú 5700 x 3530 mm.

9 - WORKOUT PRVOK VEĽKÉ BRADLÁ



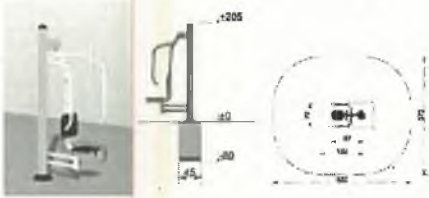
nštrukcia je určená na street workout, fitness a freestyle. Bradlá slúžia na precvičenie horných partií tela a to najmä prsných svalov. Rozmery konštrukcie sú 2000 x 850 x 1700 mm, rozmery dopadovej plochy sú 5020 x 3890 mm. Maximálna výška pádu: 1,35m.

- WORKOUT PRVOK HRAZDA



nštrukcia sa skladá z dvojice hrádz v 2 rôznych výškach. Tento prvok umožňuje precvičenie zhybov s rôznymi úchopmi, kľuky na hrazde, niky a ďalšie cviky. Rozmery konštrukcie sú 3260 x 114 x 1600-2600 mm, rozmery dopadovej plochy sú 6260 x 3110 mm. Maximálna výška ju: 2,4 m.

11 - WORKOUTOVÉ PRVKY TLAKY



Exteriérové fitness zariadenie , ktoré je určené na precvičenie a posilnenie svalov hrudníka a ramien. Prvok je určený pre 1 osobu. Rozmery konštrukcie sú 970 x 720 x 2050 mm, rozmery dopadovej plochy sú 4320 x 3720 mm.

12 - VÝDREVA NA SEDENIE NA JOKLOVOM PROFILE - ATYP

Výdrevka je drevená sedacia časť na betónovej lavičke. Jedna lavička je tvorená 22 takýmito výdrevkami, ktoré sú do betónu uchytené pomocou 2 žiarovo pozinkovaných joklových profilov. Drevo je chránené napúšťadlom proti plesniam a dvomi vrstvami syntetickej glazúry, ktorá sa vsakuje hlboko do štruktúry dreva. Rozmer jednej výdrevky je 50x 420x20mm.

13 - INFOTABUĽA



Prvok je určený na grafické a textové zobrazenie prevádzkového poriadku- konkrétne detského ihriska. Základná konštrukcia oceľová zabezpečená proti korózii maľovaná práškovo. Tabuľa slúži na zobrazenie prevádzkového poriadku

14 - ZÁHRADNÉ OHNISKO BLUMFELD TROJA

Ohnisko má priemer 650 mm a je z kameniny. Oceľová kupola zachytáva iskry, počas jej nepoužívania sa dá jednoducho nadvihnúť nabok. Drevo či uhlie sa ukladajú na rošt, čo zabezpečuje ich čisté spálenie a ukladanie popola na spodok misy. Ochranný štít chráni trávnatú časť alebo podlahu na terase pred teplom plameňov. Tým už nič nestojí v ceste zábavným chvíľam pri táboráku. Vyhotovené zo zliatiny ocele a železa ponúka nielen rustikálny šarm, ale taktiež aj mimoriadnu robustnosť a odolnosť voči poveternostným vplyvom.

15 - ALTÁNOK Z DREVENÝCH HRANOLOV, PREKRYTÝ PLACHTOVINOU

Drevený altánok bude vyrábaný na mieru z drevených zvislých stĺpikov a vodorovných hranolov prierezu 150x150mm. V rohoch bude altánok zosilnený šikmými páskami – vzperkami rovnakého prierezu 150x150mm. Z vrchnej časti bude altánok prekrytý plachtovinou.

16 - STŔL NA STOLNÝ TENIS

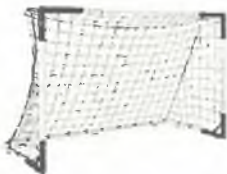


Ideálne pre verejné miesta; parky, rekreačné strediská alebo školské ihriská. Mimoriadne odolný voči mechanickému poškodeniu alebo rôznym poveternostným vplyvom. Navyše je ľahkého a moderného vzhľadu, s profesionálnou doskou na pingpongový stôl. Rám a nohy vyrobené z ocele, pozinkované a práškovo lakované. Rozmer stola je 760 x 1 525 x 2 740 mm.

17 - BASKETBALOVÝ KŔŠ S DOSKOU

Basketbalový kŔš s doskou a konštrukciou. Materiál dosky je polycarbonat, priemer obruče je 45 cm, vhodné pre lopty do veľkosti 7.

18 - FUTBALOVÁ BRÁNKA SG 500 VEĽKOSŤ M



Materiál rúrok je oceľ 1,0038, sieť 100% polyester, držiaky siete oceľ 1,0038. Vnútoré rozmery bránky sú 1800x1200x900mm.

19 – OPLOTENIE DO VÝŠKY 3m + 17x SĽPIK

Multifunkčné ihrisko v Bloku D bude z 3 strán oplotené zo sendvičových mantinelov hr. 40mm do výšky 1,0 m a pletivom zo systémových 2d panelov uchyteným na stĺpkoch d100mm do výšky 2,0 m.

20 – Monolitické betónové bloky

Monolitické betónové bloky, ktoré budú vyrábané na mieru podľa projektovej dokumentácie. Bloky sa budú skladať na mieste. Rozmer jedného bloku je 400x420x1130mm.

21 – Hmyzí domček

Súčasťou parku bude aj Hmyzí domček pre včely samotárky, ktorý bude vyrobený na mieru podľa inštrukcii včelára. Domček bude mať rozmer 1 000 x 1 000 x 200 mm a bude osadený na dvoch stojkách, horná hrana bude vo výške cca 1 800mm.

B.12 POPIS VÝSTAVBY

1. Charakteristika staveniska a stavby

Zámerom investora je rekonštrukcia existujúceho ihriska na Ulici Generála Svobodu na Oddychový rekreačný park „LIDL – Čistinky“. Samotná rekonštrukcia bude spočívať v doplnení nových povrchov, dláždeného prístupového chodníka, doplnenia mobiliáru a hracích a workout prvkov spolu s výsadbou novej zelene. Navrhovaný park prispeje k zatraktívneniu a rozvoju dotknutého územia. Cieľom je poskytnúť obyvateľom a návštevníkom mesta kvalitný a estetický priestor na trávenie voľného času pre všetky vekové skupiny ľudí.

Park sa skladá zo štyroch hlavných modulov- Blok A, Blok B, Blok C a Blok D, ktoré budú realizované súčasne a budú tvoriť hlavný stavebný objekt SO.01 - Park Čistinky s VO.

2. Koncepcia postupu výstavby

Stavba sa bude realizovať dodávateľským spôsobom. Stavenisko pre výstavbu bude odovzdané stavebníkom a prevzaté zhotoviteľom stavby v celom rozsahu a v jednom termíne.

Na začiatku výstavby sa stavenisko oplotí, vybudujú sa miesta pre odber elektrickej energie a vody pre stavebné účely, miesto pre zaústenie odpadových vôd a pre zabezpečenie pracovníkov stavby sa vybuduje objekt zariadenia staveniska zložený z obytných kontajnerov. Parkovanie pre stavbu bude zabezpečené v blízkom okolí.

Prekládky inžinierskych sietí sa neuvažujú.

Výkopok bude zo stavebnej jamy vyvážený dopravnými prostriedkami na skládku. Pri výjazde dopravných prostriedkov zo staveniska sa zabezpečí čistenie kolies automobilov a prípadne aj čistenie komunikácie.

3. Koncepcia riešenia zariadenia staveniska

Stavenisko bude oplotené plným neprehľadným plotom výšky 1,8 m po vonkajšom obvode staveniska. Prístup na stavenisko sa uvažuje z existujúcej areálovej komunikácie.

Využívanie existujúcich a projektovaných objektov na účely zariadenia staveniska

Na stavenisku sa nenachádzajú objekty, ktoré by sa mohli využívať na účely zariadenia staveniska. Ako kancelárie a sociálne objekty zariadenia staveniska sa využijú obytné kontajnery, ktoré sa umiestnia v priestore staveniska na jeho južnej strane.

Plochy pre skladovanie stavebných materiálov, zeminy a humusu

Na stavbu bude stavebný materiál dovážaný v takom množstve, ktoré sa bezprostredne zabuduje do objektu. Materiál bude skladovaný v priestore staveniska.

Výkopok bude skladovaný na stavbe a v najväčšej možnej miere bude použitý na terénne úpravy.

4. Bezpečnostné opatrenia

Všetky práce musia byť uskutočnené v súlade s platnými predpismi o bezpečnosti práce a ochrane zdravia pri práci, a to najmä v súlade so:

- zákonom č. 124/2006 Z. z. o bezpečnosti a ochrane zdravia pri práci v znení neskorších predpisov,

- vyhláškou č. 147/2013, ktorou sa ustanovujú podrobnosti na zaistenie bezpečnosti a ochrany zdravia pri stavebných prácach a prácach s nimi súvisiacich a podrobnosti o odbornej spôsobilosti na výkon niektorých pracovných činností,
- nariadením vlády č. 396/2006 Z. z., o minimálnych bezpečnostných a zdravotných požiadavkách na stavenisko,
- vyhláškou č. 508/2009 Z. z. na zaistenie bezpečnosti a ochrany zdravia pri práci a bezpečnosti technických zariadení,
- nariadením vlády SR č. 387/2006 Z. z. o požiadavke na zaistenie bezpečnostného a zdravotného označenia pri práci.

Upozorňujeme, že na tomto stavenisku a stavbe sa vyskytujú aj práce zaradené do skupiny prác s osobitným nebezpečenstvom. Sú

to najmä práce:

- zemné pri ktorých hrozí nebezpečenstvo zasypania, ohrozenie strojmi a dopravnými prostriedkami (výkopy rýh inžinierskych sietí, práca v dosahu zemných strojov, doprava výkopku a pod.),
- vo výškach (možnosť pádu z výšky, pádu materiálu, dopravné ohrozenie, práca žeriava, atď.).

Okrem skôr uvedeného upozomenia je nevyhnutné rešpektovať všeobecne platné zásady, podľa ktorých je potrebné najmä:

- pred začatím zemných prác vyznačiť všetky podzemné vedenia inžinierskych sietí na teréne s udaním hĺbky ich uloženia a ochranných pásiem. Pracovníci, ktorí budú tieto práce vykonávať musia byť o tom informovaní,
- rýhy a stavebné jamy vo väčších hĺbkach ako 1,3 m dostatočne zabezpečiť pažením proti zosuvu, ohradiť a na verejných komunikáciách aj opatriť príslušnými dopravnými značkami, prekryť ocelovými platňami s dostatočnou únosnosťou. Pri zníženej viditeľnosti je potrebné nebezpečné miesta zabezpečiť výstražným osvetlením. Pre chodcov treba uvažovať s umiestnením lávky cez rýhu,
- zabrániť pádu osôb do stavebnej jamy ohradením po obvode stavebnej jamy (dvojkoľcové 1 m vysoké so zarážkou),
- zabezpečiť pri výjazde áut zo staveniska čistenie vozidla tak, aby nedošlo k znečisteniu verejných komunikácií. Prístupové komunikácie, pracovné plochy a pod. sa musia po celý čas výstavby na stavenisku udržiavať v bezpečnom stave.

Zhotoviteľ zabezpečí dodržanie zásad protipožiarnej ochrany, najmä zákona č. 314/2001 Z. z. a vyhlášky č. 94/2004 Z. z. Obytné odtahové zariadenia staveniska budú vybavené hasiacimi prístrojmi podľa požiarnych predpisov. Únikové cesty budú vyznačené a trvalo voľné.

5. Ochrana životného prostredia

Počas prípravy a realizácie výstavby sa navrhnu a vykonajú opatrenia za účelom minimalizovania negatívnych vplyvov stavby na voje okolie. Vychádza sa pritom z posúdenia miesta a technológie výstavby a z príslušnej legislatívy, ktorou je riadená ochrana životného prostredia pri uskutočňovaní výstavby. Sú to najmä:

- zákon č. 171/1992 Zb. o životnom prostredí v znení neskorších zákonov,
- zákon č. 137/2010 Z. z. o ochrane ovzdušia v znení neskorších zákonov a nariadenia vlády ktorým sa vykonáva zákon o ovzduší atď.,
- vyhláška č. 549/2007 Z. z. ktorou sa ustanovujú podrobnosti o prípustných hodnotách hluku, infrazvuku a vibrácií a o požiadavkách na objektivizáciu hluku, infrazvuku a vibrácií v životnom prostredí.
- zákon č. 364/2004 Zb. o vodách – vodný zákon,
- zákon č.543/2002 o ochrane prírody a krajiny a vyhláška č. 24/2003 Z. z., ktorou sa vykonáva zákon o ochrane prírody a krajiny,

Pre nakladanie s odpadom platí zákon č. 79/2015 Z. z. o odpadoch a o zmene a doplnení niektorých zákonov, ako aj vyhláška č. 71/2015 Z. z. ktorou sa vykonávajú niektoré ustanovenia zákona o odpadoch a vyhláška 365/2015 Z. z., ktorou sa ustanovuje Katalóg odpadov. Pri výstavbe sa predpokladá tvorba odpadu, ktorý podľa Katalógu odpadov možno zatriediť nasledovne:

Poznámka 1: O – ostatný odpad (nie nebezpečný), N – nebezpečný odpad

Poznámka 2: zhodnocovanie, resp. zneškodňovanie:

- R1 - využitie najmä ako palivo alebo na získanie energie iným spôsobom
- R3 - recyklácia alebo spätné získavanie organických látok
- R4 - Recyklácia alebo spätné získavanie kovov a kovových zlúčenín
- R5 - Recyklácia alebo spätné získavanie iných anorganických materiálov
- D1 - uloženie do zeme alebo na povrchu (napr. skládka odpadov)
- D5 - špeciálne vybudované skládky odpadov
- D1C - spaľovanie na pevnine

Odpady sa budú zhromažďovať oddelene podľa druhov a evidovať. Spôsoby zneškodnenia odpadov sa budú dokladovať.

Prístup na stavenisko sa uvažuje z existujúcej komunikácie z južnej príp. východnej strany.

Číslo skupiny, podskupiny a druhu odpadu	Názov skupiny, podskupiny a druhu odpadu	Kategória odpadu	Predpokladané množstvá v t	Nakladanie s odpadom
15	ODPADOVÉ OBALY			
15 01 01	Obaly z papiera a lepenky	O	0,3 t	R5
15 01 02	Obaly z plastov	O	0,25 t	R5
15 01 03	Obaly z dreva	O	0,1 t	R1
17 02	DREVO, SKLO A PLASTY			
17 02 01	Drevo	O	0,1 t	R1
17 04	KOVY			
17 04 05	Železo, oceľ	O	0,3 t	R4
17 04 11	Káble iné ako uvedené v 17 04 10	O	0,1 t	R4
17 05	ZEMINA, KAMENIVO			
17 05 06	Výkopová zemina iná ako v 17 05 05	O	250 t	D1
17 06	IZOLAČNÉ MATERIÁLY			
17 06 04	Izolačné materiály iné ako 17 06 01 a 17 06 03	O	0,2 t	D1
20	KOMUNÁLNE ODPADY			
20 03 01	Zmesový komunálny odpad	O	0,5 t	R1

Pri vykonávaní prác zhotoviteľ zabezpečí:

- udržiavanie poriadku a čistoty na stavenisku a v okolí stavby,
- dodržanie dopravných trás pre odvoz zeminy a dovoz stavebného materiálu, ktoré budú určené v ďalšom stupni projektovej dokumentácie (v projekte, organizácie výstavby),
- aby opravné prostriedky opúšťali stavenisko v stave, v ktorom nebudú znečisťovať mimostaveniskové komunikácie,
- organizovanie dopravy a stavebnej činnosti efektívne, s minimalizáciou zataženia komunikácií, ovzdušia a spodných vôd,
- zníženie prašnosti podľa potreby kropením a zakrývaním sypkého materiálu,
- ukladanie stavebného odpadu separovane do príslušných kontajnerov ktoré budú odváňané na riadenú skládku odpadu,

- práce s vysokou hlučnosťou realizovať v pracovných dňoch od 7:00 do 21:00 hod. a v sobotu od 8:00 do 13:00 hod. s prestávkami počas zmeny.

B.13 PROJEKT ORGANIZÁCIE DOPRAVY

Projekt pre Ohlásenie stavebných úprav Projekt organizácie dopravy rieši

B.14 ODPADOVÉ HOSPODÁRSTVO

Koncepcia riešenia nakladania s odpadmi

Koncepcia riešenia odpadového hospodárstva je založená na separácii odpadov a vytvára predpoklady pre optimálne využívanie surovín. Presné množstvo vzniknutých odpadov počas výstavby bude zdokladované evidenciou o odpadoch pri kolaudačnom konaní. Množstvá odpadov predstavujú odborný odhad. Počas výstavby vzniknú odpady, ktoré možno v zmysle **Vyhľadky MŽP SR č. 365/2015 Z.z.**, ktorou sa ustanovuje Katalóg odpadov zaradiť predovšetkým do skupiny 17 Stavebné odpady a odpady z demolácií. V zmysle zákona o odpadoch bude pôvodca tento odpad zhodnocovať pri svojej činnosti, alebo odpad takto nevyužitý ponúkne na zhodnotenie inému. Stavebné sute, vznikajúce počas výstavby vlastných objektov budú priebežne odváňané na riadenú skládku s nekontaminovaným (*O-osiatnym*) odpadom. Nakladanie s osiatnym odpadom, vrátane nebezpečných bude zabezpečovať realizačná stavebná firma na základe registrácie v zmysle § 98 odst. 2, zákona o odpadoch a zmluvy s oprávneným subjektom. Počas výstavby budú odpady zhromažďované do veľkoobjemových kontajnerov. Stavebné práce sa budú riadiť zákonom č. **79/2015 Z.z.** o odpadoch účinným od **1.1.2016**, ktorý za osobu zodpovednú za nakladanie s odpadom a teda pôvodcu odpadu, ustanovuje toho, pre koho sa práce realizujú a teda investora. Po ukončení výstavby, v rozsahu navrhovanej objektovej skladby, vybraný dodávateľ v spolupráci s investorom stavby (od 1.1.2016), predložia ako pôvodcovia odpadu zo stavebnej činnosti ku kolaudačnému konaniu, evidenciu odpadov zo stavby a doklady o nakladaní s nimi zmluvu na odvoz a zneškodňovanie komunálneho odpadu.

Pri nakladaní s odpadmi z výstavby objektov bude potrebné:

- *Dodržať ustanovenie §77 (zákona 79/2015) o stavebných odpadoch a po dokončení stavby doložiť doklad o jeho zhodnotení na povolených zariadeniach.*
- *Nevyužitelný odpad zo stavebných prác je potrebné uložiť na skládku a po ukončení búracích prác doložiť doklad o odovzdaní na povolenú skládku odpadov.*
- *Kovový odpad, odpadový papier, odpadové káble ktoré vzniknú pri búracích prácach, odovzdať do zberne druhotných surovín a po odstránení stavby doložiť doklad o odovzdaní do zberne.*
- *Drevený odpad je potrebné prednostne materiálovo zhodnotiť, poprípade energeticky využiť. Nepovoľuje sa odovzdať drevený odpad na skládku odpadov.*
- *Je možné odovzdávanie odpadov vhodných na využitie v domácnosti. Na tento postup je potrebný súhlas podľa §97 ods. 1, písm. n) zákona č. 79/2015 Z.z.*

Uprednostnené bude materiálové zhodnocovanie stavebných odpadov vznikajúcich počas stavby (17 01 07) napr. prostredníctvom mobilného drviaceho zariadenia. Tie odpady, ktoré nie je možné zhodnotiť je potrebné zabezpečiť ich zneškodnenie v súlade so zákonom o odpadoch, t.j. na legálnom zariadení oprávnenej organizácie. Vzniknuté odpady sa budú zhromažďovať v mieste ich vzniku vo vhodných nádobách (kontajneroch), primeraných druhu a množstvu zhromažďovaného odpadu. Bude vedená evidencia o skutočnom vzniku a nakladaní s odpadmi pre všetky odpady, ktoré vzniknú počas odstránenia stavby a nielen tých, ktoré sú špecifikované v projektovej dokumentácii. Po ukončení stavebných prác bude potrebné orgánu štát-

nej správy v odpadovom hospodárstve predložiť doklad o spôsobe zhodnocovania resp. zneškodňovania odpadov, ktoré vzniknú počas odstránenia stavby od prevádzkovateľa, ktorý je oprávnený resp. má udelený súhlas na prevádzkovanie zariadenia na zhodnocovanie resp. na zneškodňovanie odpadov. S odpadmi vznikajúcimi počas prípravy, ale aj realizácie stavby, sa musí nakladať v súlade s hierarchiou odpadového hospodárstva a to predchádzanie vzniku odpadu, príprava na opätovné použitie, recyklácia, iné zhodnocovanie a až následne zneškodňovanie odpadu. Nebezpečné odpady – ich zneškodnenie vykoná oprávnená organizácia, ktorá bude vybraná na základe výberového konania. Táto predloží rozhodnutia orgánov štátnej správy v odpadovom hospodárstve platné v čase realizácie stavby a doklad o spôsobe zneškodnenia a mieste uloženia nebezpečného odpadu.

Bilancie odpadov

Realizáciou stavby a prevádzkou objektu budú vznikať odpady, ktoré sú zaradené podľa platného katalógu odpadov – vyhláška Ministerstva životného prostredia SR č. 365/2015 Z.z. ktorou sa ustanovuje Katalóg odpadov.

Odpadové hospodárstvo pre všetky objekty je navrhnuté za budovami na pozemku investora. Smelne nádoby sú navrhnuté ako zapustené, ktoré je prístupné z areálovej komunikácie.

Počas prevádzky predpokladáme vznik nasledujúcich odpadov:

KÓD	NÁZOV ODPADU	KATEGÓRIA ODPADU
15 01 01	Obaly z papiera a lepenky	0
15 01 02	Obaly z plastov	0
15 01 06	Zmiešané obaly	0
15 01 07	Obaly zo skla	0
15 01 09	Obaly z textilu	0
17 02 02	Sklo	0
17 02 03	Plasty	0
20 01 01	Papier a lepenka	0
20 02 01	Biologicky rozložiteľný odpad	0
20 03 01	Zmesový komunálny odpad	0

Predpokladané množstvo vzniknutého odpadu počas prevádzky objektu – cca 2 t/rok.

ZOZNAM VÝKRESOV GRAFICKEJ ČASTI

01 Zastavovacia situácia

02 Pôdorys

03 Rez A-A

04 Vizualizácia

LEGENDA

- Hranice pozemkov
- SO.01 - Park Čistinky s VO
- Existujúce ihrisko
- Existujúce objekty
- Existujúce trávne plochy
- Existujúce pešie komunikácie
- Existujúce cestné komunikácie
- Navrhované trávne plochy parku
- Navrhované spevnené plochy / zámková dlažba
- Navrhovaný vymývaný riebný lík
- Navrhovaný liaty gumený povrch
- Vstup do parku
- Navrhované stromy a kríky
- Existujúce stromy a kríky

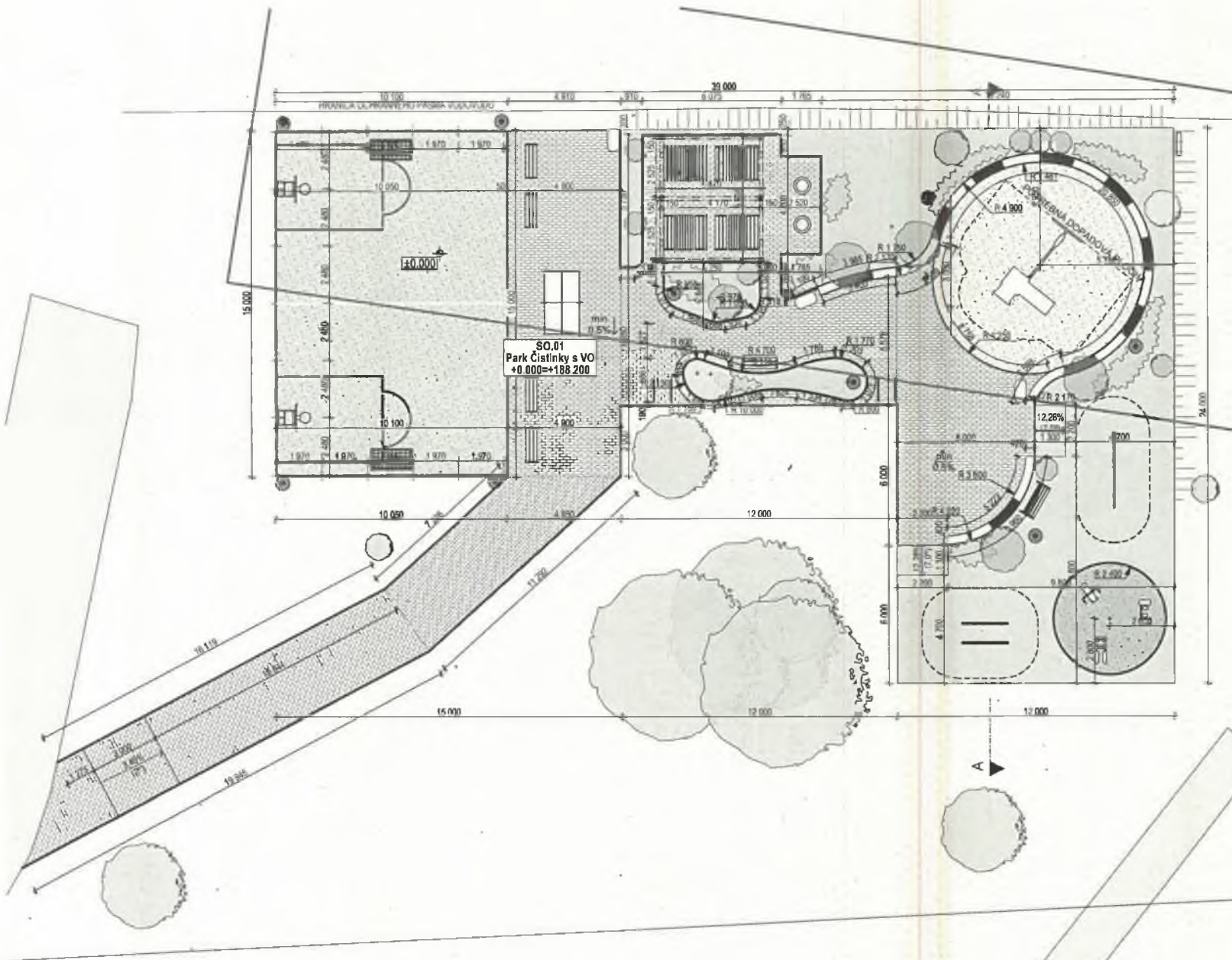


±0,000 = 188,2000 m.n.m BPV

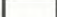
MOROZTAČOVSKÝ
ARCHITECTONICKÁ FIRMA

LIDL - ČistinkyPartizánske
Zastavovacia situácia

ZODPOVEDNÝ PROJEKTANT	Ing. arch. Michal Tačovský										
VYPRACOVAL	Ing. arch. Michal Tačovský, Ing. arch. Zuzana Chovancová										
INVESTOR	Lidl Slovenská republika v.o.s., Prievorská 2, Bratislava 821 09										
FORMÁT	A3										
DÁTUM	02/2025										
MIERKA	1:250										
<table border="1"> <tr> <td>LIČP</td> <td>PA</td> <td>OH</td> <td>01</td> <td>-</td> </tr> <tr> <td>PROJEKT</td> <td>STUPEŇ</td> <td>Č. VÝKR.</td> <td>REV.</td> <td></td> </tr> </table>		LIČP	PA	OH	01	-	PROJEKT	STUPEŇ	Č. VÝKR.	REV.	
LIČP	PA	OH	01	-							
PROJEKT	STUPEŇ	Č. VÝKR.	REV.								



LEGENDA

-  Hranice pozemkov
-  SO.01 - Park Čistinky s VO
-  Existujúce ihrisko
-  Existujúce trávne plochy
-  Existujúce pešie komunikácie
-  Existujúce cestné komunikácie
-  Navrhované trávne plochy parku
-  Navrhované spevnené plochy / zámková dlažba
-  Navrhovaný vymývavý riečny štrk
-  Navrhovaný baty gumený povrch
-  Vstup do parku
-  Navrhované stromy a kríky
-  Existujúce stromy a kríky
-  Navrhovaný vysoký stĺp VO

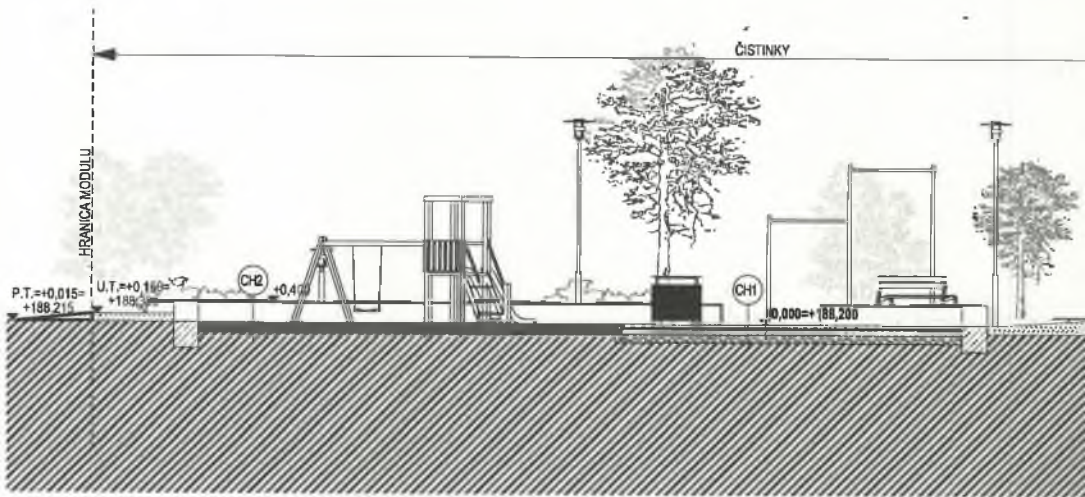
±0,000 = 188,2000 m.n.m BPV

MOROCZTACOVSKÝ™
ARCHITECTONICKÁ KANCELÁRIA

LIDL - ČistinkyPartizánske

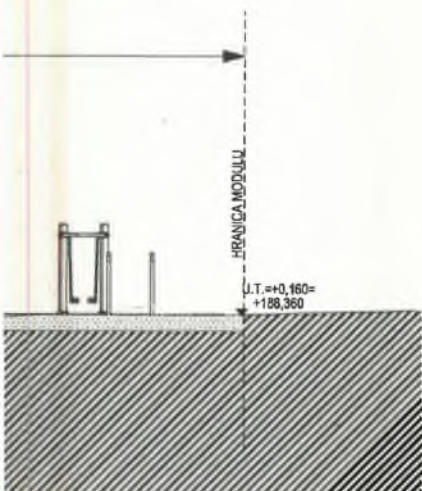
SO.01 Pódorys

ZODPOVEDNÝ PROJEKTANT	Ing. arch. Michal Tačovský
VYPRACOVAL	Ing. arch. Michal Tačovský, Ing. arch. Zuzana Chovancová
INVESTOR	Lidl Slovenská republika v.o.s., Prievozská 2, Bratislava B21 08
FORMÁT	A3
DÁTUM	02/2025
MIERKA	1:170
L I Č P A O H L 0 2 -	
PROJEKT	STUPEŇ
Č. VÝKR.	REV.



LEGENDA

	Zámková dlažba, rozmer 200x100x60mm
	Vymývaný riečny štrk, fr. 2-8mm
	Štrkopiesok fr. 0-16
	Štrkodrvina fr. 32-64
	Betón vystužený C25/30 a C30/37
	Betón prostý
	Zemina - nasypaná, hr. 160-610mm
	Zemina - pôvodný terén



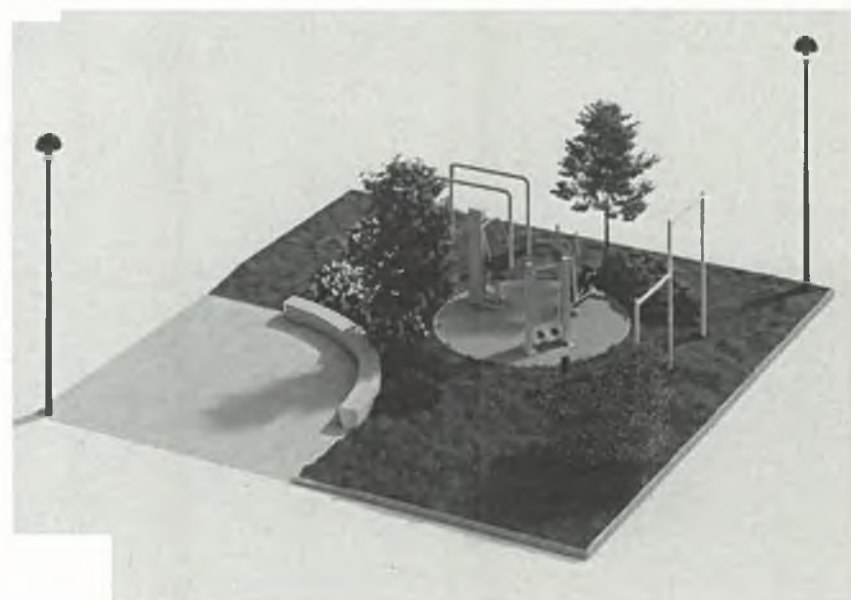
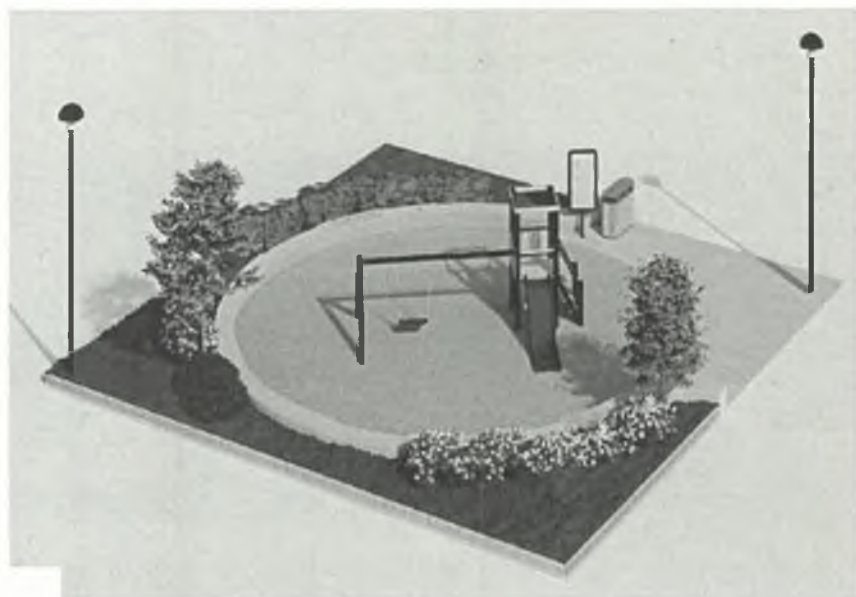
±0,000 = 188,2000 m.n.m BPV

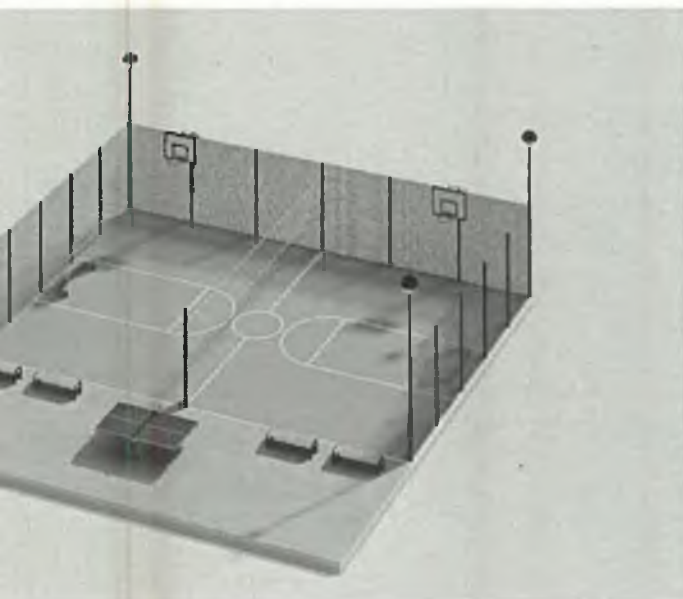
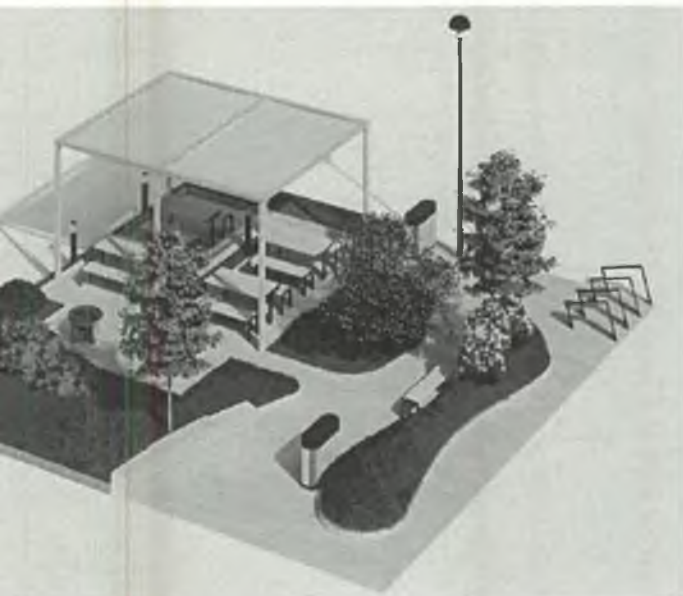
MOROCZTACOVSKÝTM
ARCHITECTONICKÁ PRÁČNICA

LIDL - Čistinky Partizánske

Rez A-A

ZODPOVEDNÝ PROJEKTANT	Ing. arch. Michal Tačovský
VYPRACOVAL	Ing. arch. Michal Tačovský, Ing. arch. Zuzana Chovanová
INVESTOR	Lidl Slovenská republika v.o.s., Príevcovská 2, Bratislava 821 09
FORMÁT	A3
DÁTUM	02/2025
MIERKA	1:100
L I Č P A O H L 0 3 -	
PROJEKT	STUPEŇ Č. VÝKR. REV.





±0,000 = 188,2000 m.n.m BPV

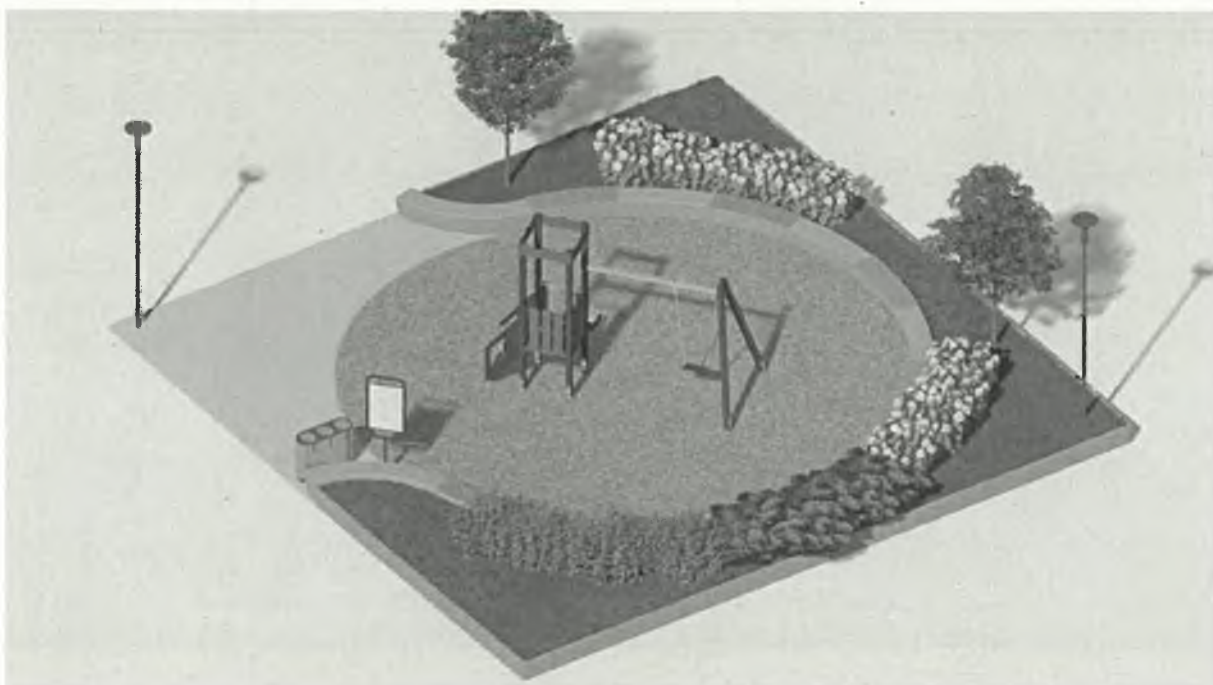
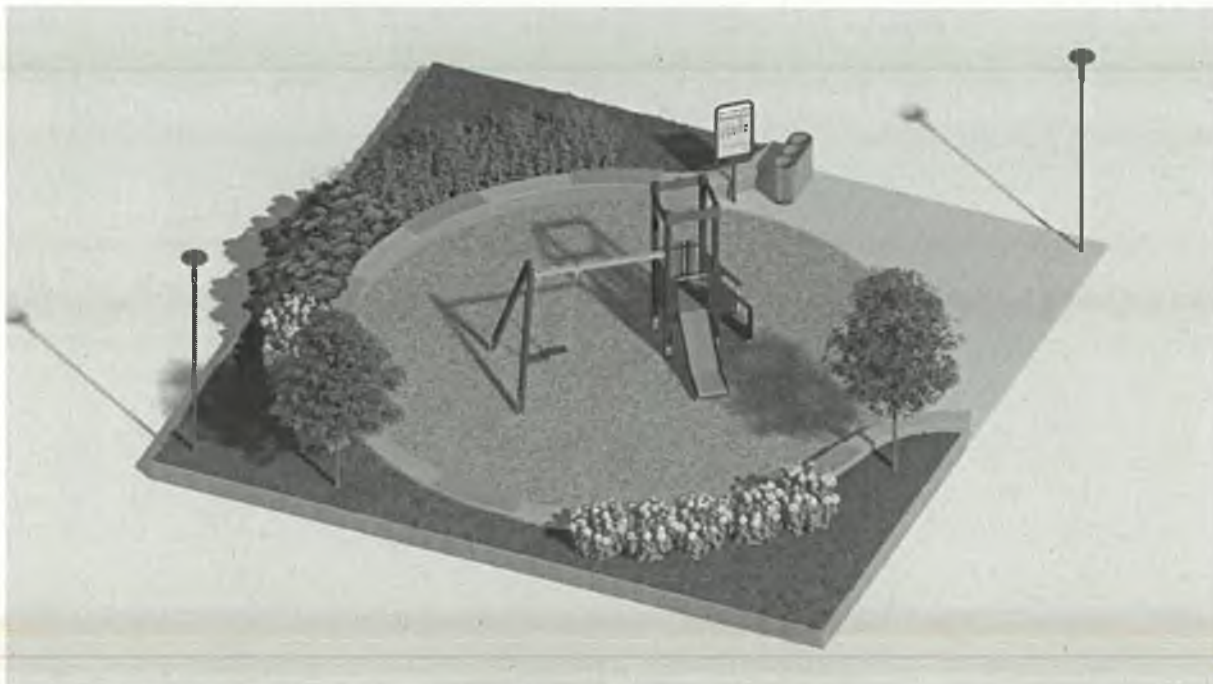
MOROCZTACOVSKÝ™
ARCHITECTONICKÁ KANCELÁRIA

LIDL - ČistinkyPartizánske

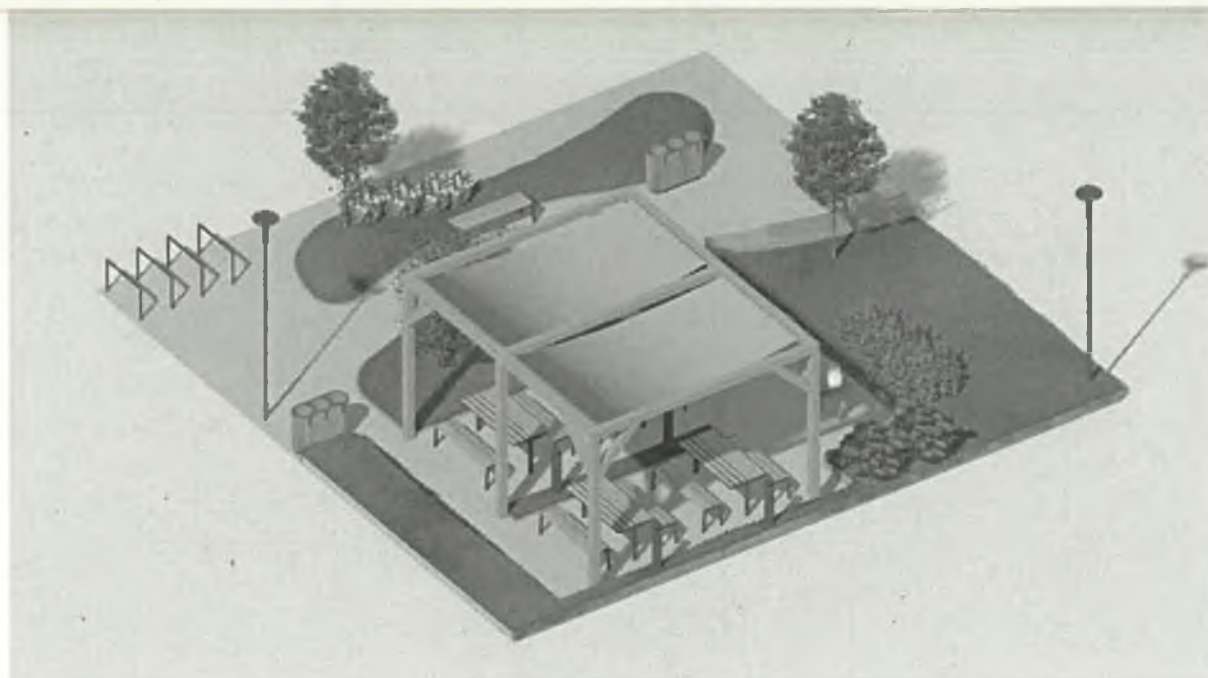
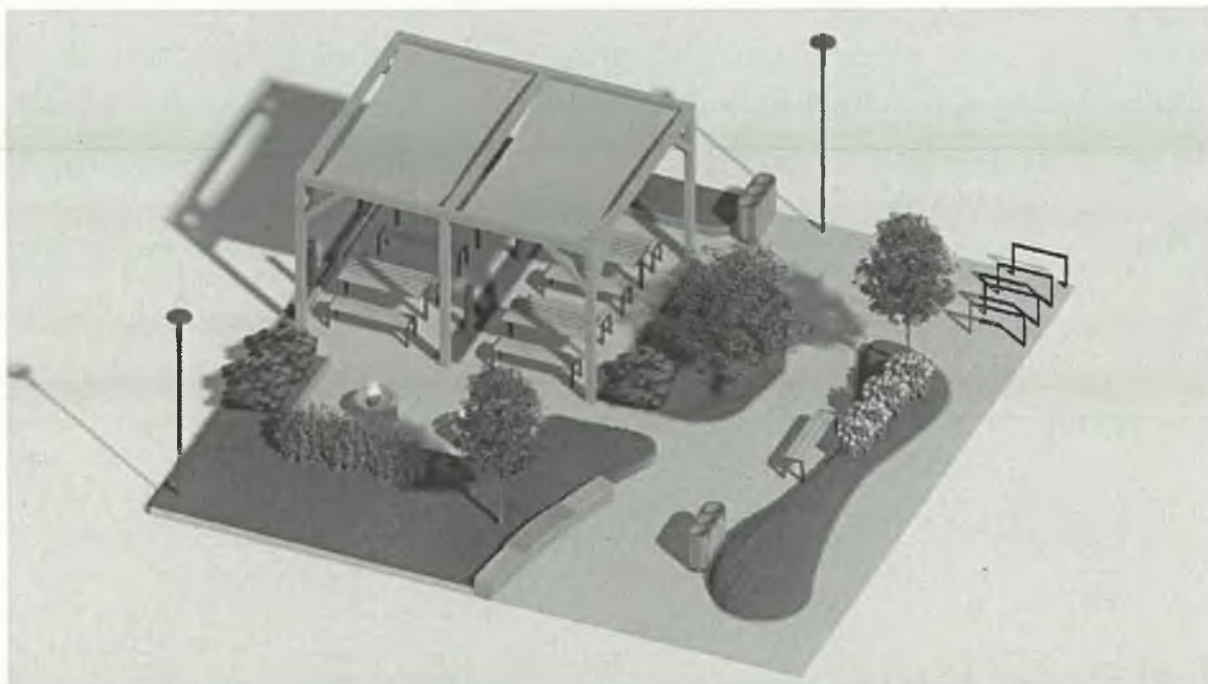
Vizualizácie

ZODPOVEDNÝ PROJEKTANT	ing. arch. Michal Tačovský
VYPRACOVAV VÝKON	ing. arch. Michal Tačovský, ing. arch. Zuzana Chovancová
INVESTOR	Lidl Slovenská republika v.o.s., Prievozská 2, Bratislava 821 09
FORMÁT	A3
DÁTUM	02/2025
MIERKA	
L I Č P A O H L 0 4 -	
PROJEKT	STUPEŇ
Č. VÝKR	REV

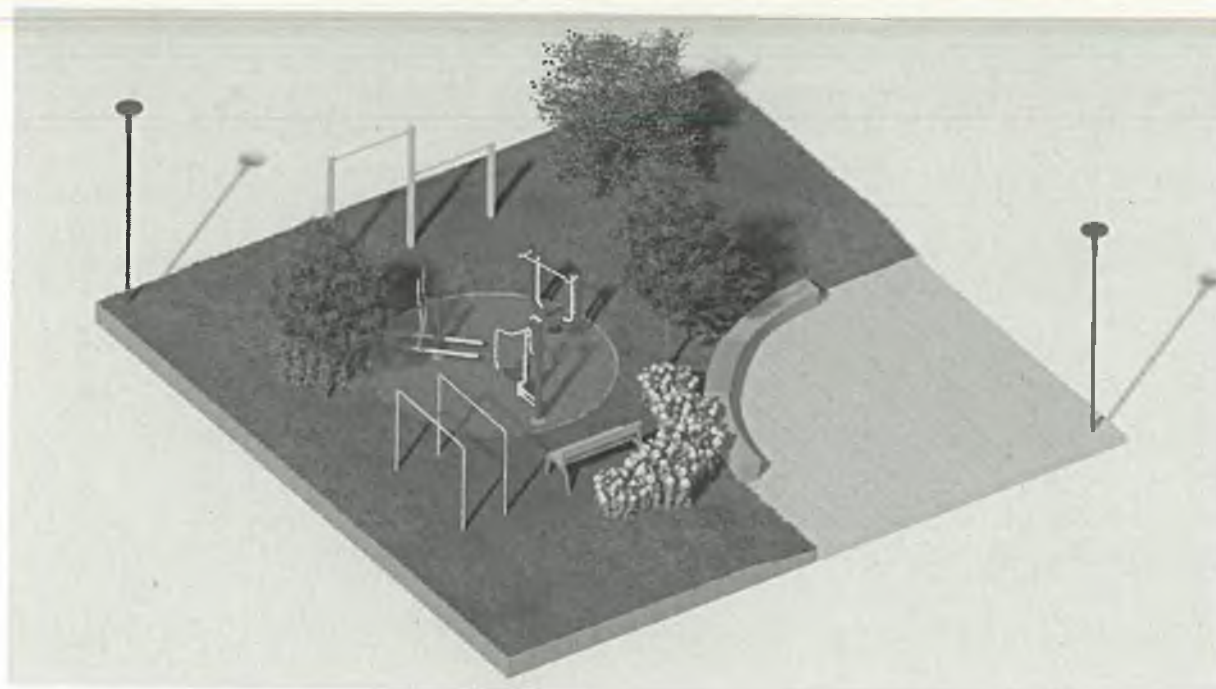
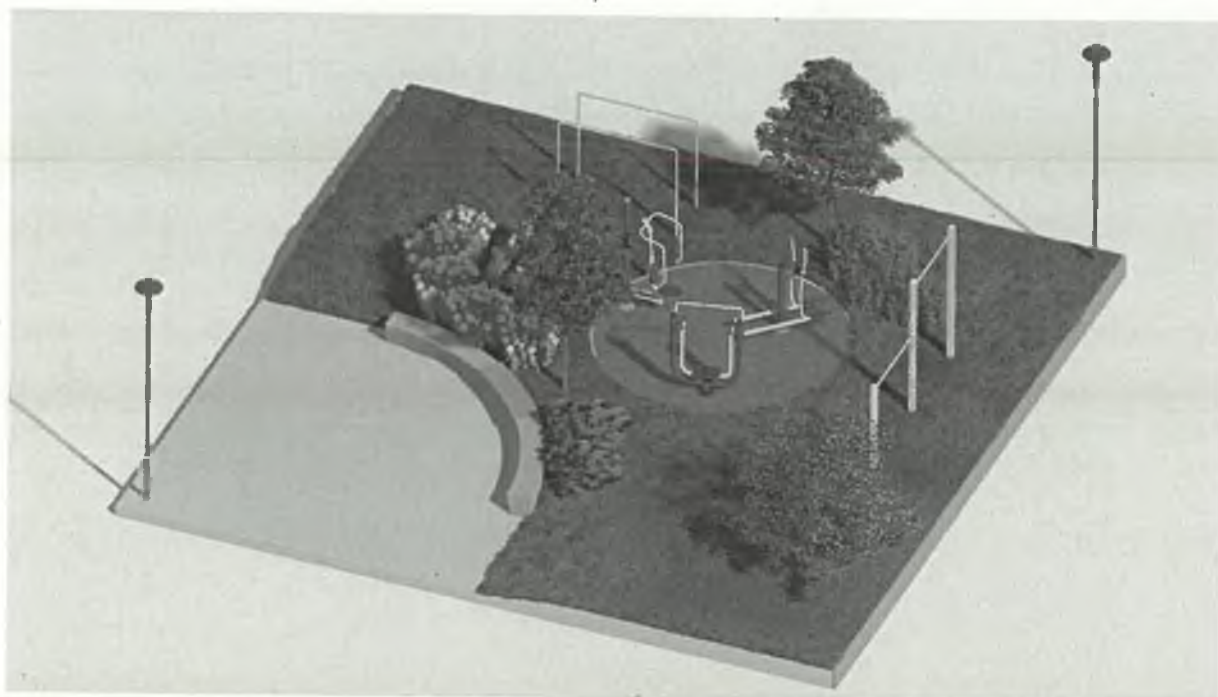
1. modul: Detské ihrisko



2. modul: Oddychová zóna s ohniskom



3. modul: Workoutové ihrisko



4. modul: multifunkčné športovisko/ihrisko

