

## **DOHODA O SPOLUPRÁCI**

**pri zabezpečovaní starostlivosti o biotopy európskeho a národného významu  
v územnej pôsobnosti Správy NP Muránska planina so sídlom v Revúcej  
v oblasti Chráneného areálu (CHA) Lúky pod Besníkom v k.ú. Telgárt**

medzi týmito zmluvnými stranami:

Dodávateľ: Juraj Rejdovian  
Sídlo: Telgárt 259, 976 73 Telgárt  
Zastúpený: Juraj Rejdovian  
IČO: 17838916

a

Správou Národného parku Muránska planina so sídlom v Revúcej, (ďalej len „Správa NP Muránska planina“)  
Sídlo: ul. J. Kráľa 12, 050 01 Revúca  
Zastúpená: Ing. Jozef Sisák, riaditeľ  
IČO: 54435439

### **Čl. I**

#### **Predmet dohody**

1. Správa NP Muránska planina so sídlom v Revúcej (ďalej len Správa NP Muránska planina) je v zmysle určenia Ministerstva životného prostredia SR podľa § 29 písm. c) a § 40 ods. 1 zákona č. 543/2002 Z. z. o ochrane prírody a krajiny v znení neskorších predpisov (ďalej len „zákon“) vydaného pod číslom 9941/2024-6.3 dňa 17. 5. 2024 oprávnená zabezpečiť realizáciu činností zakázaných v zmysle § 47 (výrub a odstránenie náletových drevín), a to z dôvodu zabezpečenia starostlivosti o biotopy európskeho a národného významu v zmysle § 6 zákona.
2. Predmetom tejto dohody o spolupráci je zabezpečenie praktickej starostlivosti o biotopy európskeho významu – najmä o biotopy Lk1 Nížinné a podhorské kosné lúky, Lk2 Horské kosné lúky (6520), Tr8 Kvetnaté vysokohorské a horské psicové porasty na silikátovom substráte (6230), a biotop národného významu – Lk6 Podmáčané lúky horských a podhorských oblastí, a to v odstraňovaní náletových drevín (kroviny a stromy) – výrubom (s použitím – napr. motorová píla, ručná pilka) – v k.ú. Telgárt (okres Brezno) – v CHA Lúky pod Besníkom (SKUEV0283 Lúky pod Besníkom) na parcelách KN-C č.: 812 – časť (TTP), 823 (TTP), 4766/1 (TTP), 4766/5 (zastavaná plocha a nádvorie) a 4900 (TTP), na výmere 49,34 ha, a na ploche nachádzajúcej sa už mimo CHA Lúky pod Besníkom, a to konkrétne na časti parcely KN-C č. 812 (TTP), na výmere 11,79 ha. Konkrétne plochy, kde sa jednotlivé manažmentové opatrenia (výruby a odstraňovanie biomasy) budú realizovať, sú zaznačené/vyšrafované v mapovej prílohe.

3. Manažmentové opatrenia budú spočívať vo výrube a odstránení suchých/odumretých stromov – smrekov *Picea abies* do obvodu kmeňa 200 cm [obvod kmeňa je meraný vo výške 130 cm nad zemou] a vo výrube a odstránení mladých jedincov náletových drevín, ktorých výška je max. 3 m tak, aby sa predmetné travinné porasty s výskytom biotopov európskeho a národného významu mohli naďalej optimálne využívať na pasenie hovädzieho dobytku, prípadne aj kosenia, a zároveň, aby bol zachovaný krajinný ráz predmetných lokalít – a to so zachovaním rôznych solitérnych drevín (predovšetkým starších stromov). Odstraňovať sa budú nasledovné náletové dreviny: smrek obyčajný (*Picea abies*), vrba popolavá (*Salix cinerea*), breza previsnutá (*Betula pendula*), vrba rakyta (*Salix caprea*), topol osikový (*Populus tremula*), buk lesný (*Fagus sylvatica*), lieska obyčajná (*Corylus avellana*) – pričom na vyznačených plochách (pozri mapovú prílohu), sa budú odstraňovať nasledovne špecifikované dreviny (jedince drevín):
  - mladé náletové dreviny (do výšky 3 m): smrek obyčajný (*Picea abies*), breza previsnutá (*Betula pendula*), vrba rakyta (*Salix caprea*), topol osikový (*Populus tremula*), vrba popolavá (*Salix cinerea*), buk lesný (*Fagus sylvatica*),
  - odumreté jedince (sucháre) smreka obyčajného (*Picea abies*) – do obvodu kmeňa 200 cm (merané vo výške 130 cm nad zemou).
4. V plnom rozsahu budú na lokalite ponechané jedince nasledovných druhov: jarabina vtáčia (*Sorbus aucuparia*), borievka (*Juniperus communis*, *Juniperus* sp.), ruža šípová (*Rosa canina*), ruža ovisnutá (*Rosa pendulina*), príp. budú ponechané aj iné jedince drevín – vyšpecifikované podľa usmernenia Správy NP Muránska planina.
5. Na lokalite sa okrem suchých smrekov (*Picea abies*) budú zároveň odstraňovať aj odumreté jedince borievok (*Juniperus communis*, *Juniperus* sp.) alebo len odumreté časti borievok.
6. Po ukončení prác odstrániť z lokality všetky zvyšky po výrube (haluzina a pod.).
7. Výrub náletových drevín sa uskutoční v mimo vegetačnom období – v termínoch od 15. novembra do 31. marca bežného roku – v období rokov 2025 až 2028; výruby roztrúsene a nesúvisle rastúcich jedincov vyššie uvedených druhov drevín, ktorých výška je do 1 m (mimo jedincov druhov drevín uvedených v bode 4) je v období rokov 2025 až 2028 možné realizovať celoročne.

## Čl. 2

### Práva a povinnosti dodávateľa

1. Dodávateľ zodpovedá za dodržanie ostatných všeobecne záväzných legislatívnych predpisov platných na území Slovenskej republiky, ktoré by mohli byť dotknuté v súvislosti s vyššie uvedenými opatreniami.
2. Dodávateľ sa zaväzuje vykonať práce špecifikované v Čl. 1 Predmet dohody na vlastné náklady, bez nároku na finančnú odmenu od Správy NP Muránska planina.

### Čl. 3

#### Práva a povinnosti Správy NP Muránska planina

1. V zmysle zákona č. 543/2002 Z. z. o ochrane prírody a krajiny v znení neskorších predpisov platí v území 1. až 4. stupeň ochrany, kde je na výrub drevín potrebný súhlas orgánu ochrany prírody. Výrub náletových drevín na daných lokalitách súvisia so zabezpečením starostlivosti o nelesné biotopy európskeho a národného významu (najmä biotopy – Lk1, Lk2, Lk6, Tr8) (a so zabezpečením ich priaznivého stavu), a je realizované na základe tejto dohody o spolupráci. Z tohto dôvodu je možné rúbať a odstraňovať náletové dreviny bez vydaných rozhodnutí od príslušného orgánu ochrany prírody, tak ako je uvedené v Čl. 1 tejto dohody.
2. Všetky vyššie uvedené manažmentové práce podľa tejto dohody budú realizované pod odborným dohľadom alebo usmernením pracovníkov Správy NP Muránska planina.

### Čl.4

#### Všeobecné ustanovenia

1. Táto dohoda sa uzatvára na dobu určitú od 1. 1. 2025 do 31. 12. 2028.
2. Táto dohoda je vyhotovená v štyroch originálnych vyhotoveniach, pričom každá zo zmluvných strán dostane dve vyhotovenia.

### Čl. 5

#### Záverečné ustanovenia

1. Strany vyhlasujú, že si dohodu prečítali, jej obsahu porozumeli, že bola uzavretá na základe ich slobodnej vôle, nie v tiesni ani za nápadne nevýhodných podmienok, ich prejavy sú dostatočne určité, vážne a zrozumiteľné, ich zmluvná voľnosť nie je obmedzená a na znak svojho súhlasu s jej obsahom ju vlastnoručne podpísali.
2. Akékoľvek zmeny alebo doplnky k tejto dohode je možné robiť len formou písomných dodatkov podpísaných všetkými stranami.
3. Na právne vzťahy založené touto zmluvou v častiach, ktoré nie sú vyslovene upravené ustanoveniami tejto zmluvy platia primerane príslušné ustanovenia zákona č. 40/1964 Zb. Občiansky zákonník v znení neskorších predpisov, zákona o ochrane prírody a krajiny a ďalších súvisiacich všeobecne záväzných právnych predpisov.
4. Dohoda je vyhotovená v štyroch originálnych vyhotoveniach, pričom každá zmluvná strana dostane dve vyhotovenia.
5. Táto dohoda nadobúda platnosť dňom podpisu všetkými stranami a účinnosť dňom nasledujúcim po dni jej zverejnenia v Centrálnom registri zmlúv.

#### Mapová príloha:

Ortofotomapa s dotknutým územím v oblasti CHA Lúky pod Besníkom v k.ú. Telgárt so zakreslením plôch, na ktorých budú realizované revitalizačné opatrenia (výrub drevín, odnos vyrúbaných drevín/biomasy).

V Revúcej, dňa: [redacted]

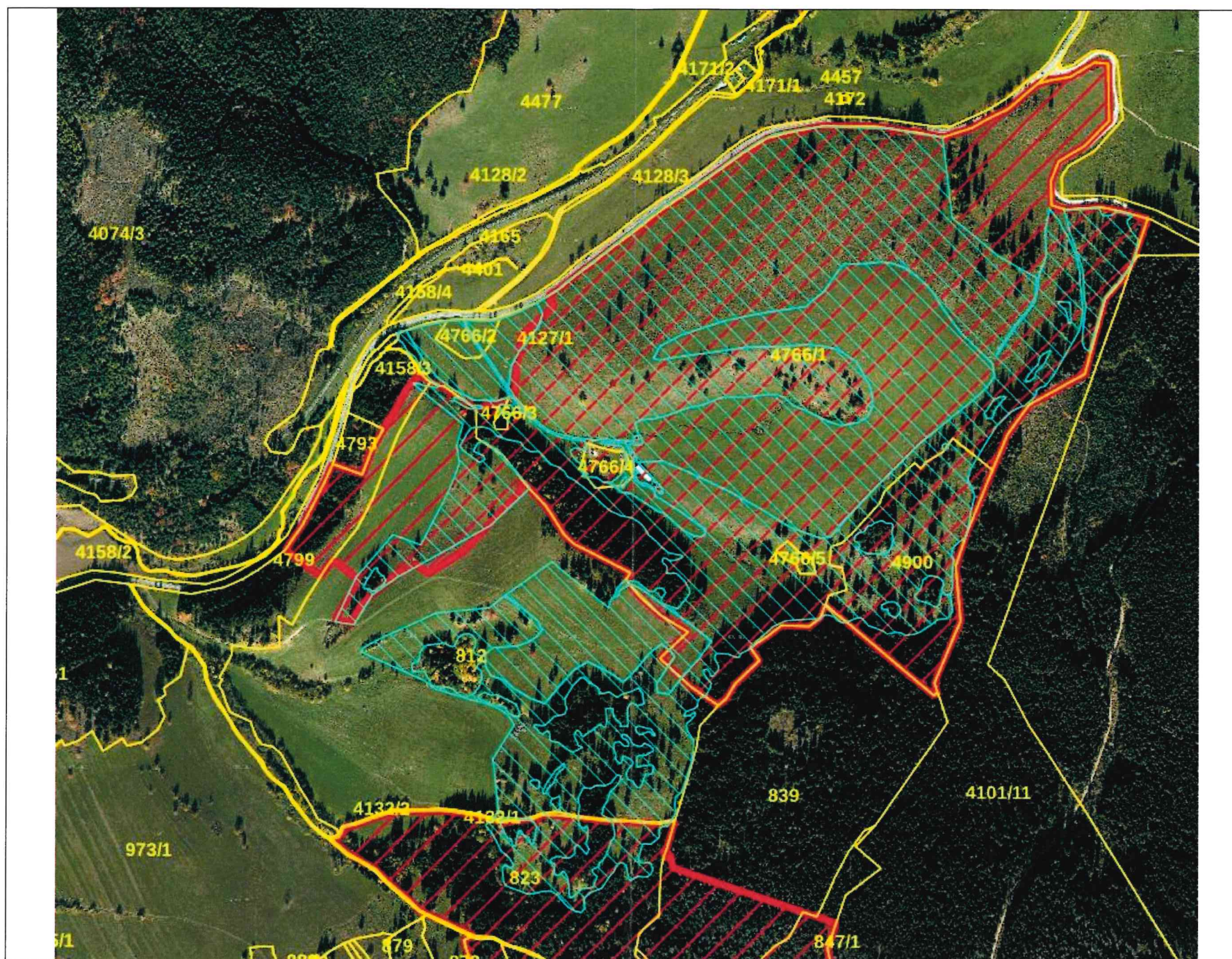
.....  
Ing. J. [redacted] sák  
riaditeľ Správy Národného štátneho parku Slovenská planina

[redacted]  
.....  
Juraj Rejdovian

[redacted]



Ortofotomapa s dotknutým územím v oblasti CHA Lúky pod Besníkom v k.ú. Telgárt  
so zakreslením plôch, na ktorých sa budú realizovať manažmentové opatrenia



Digitálna ortofotomapa © GEODIS SLOVAKIA, s.r.o., www.geodis.sk, licenčná zmluva č. 2003-0047/A; Digitálna ortofotomapa © EUROSENSE s.r.o., www.eurosense.sk, licenčná zmluva č. 0066-03/A  
informačný systém katastra nehnuteľností © Úrad geodézie, kartografie a katastra Slovenskej republiky  
Tematické spracovanie © Správa NP Muránska planina so sídlom v Revúcej, december 2024

Vysvetlivky:

- hranice parcel KN-C v k. ú. Telgárt (okres Brezno)
- /// (červené šikmé šráfovanie) CHA Lúky pod Besníkom
- (modré šikmé šráfovanie) plochy, na ktorých sa budú realizovať manažmentové opatrenia (vyruby stromov)