

Článok I. Predmet zmluvy

- 1.1 Predmetom tejto zmluvy je povinnosť Prevádzkovateľa umiestniť a prevádzkovať automat na teplé nápoje a automat na pochutiny v budove špecifikovanej v čl. 2 bod 2.1. podľa Nájomnej zmluvy uzatvorenej dňa 15.07.2019 medzi Užívateľom a prenajímateľom Račianska – Reality, a. s., Račianska 1523/71, Bratislava, IČO: 51 284 219 (ďalej len „prenajímateľ“), zverejnenej v centrálnom registri zmlúv (<https://www.crz.gov.sk/index.php?ID=4112835&l=sk>) pod č. MS/133/2019-44 (ďalej len „Nájomná zmluva“), konkrétne vo vestibule budovy so súpisným číslom 1523, postavenej na pozemku reg. „C“ s parcelným č. 12100/1, zapísanej v katastri nehnuteľností, vedenom Okresným úradom Bratislava, katastrálnym odborom, na LV č. 5330, obec Bratislava - m. č. Nové Mesto, okres Bratislava III, katastrálne územie Bratislava - Nové Mesto (ďalej len „miesto umiestnenia automatu na nápoje a automatu na pochutiny“), pričom Užívateľ je povinný umožniť Prevádzkovateľovi tento priestor o výmere 2 m² užívať výlučne na účel podľa článku II. bod 2.1 tejto zmluvy. Vyznačenie polohy miesta umiestnenia automatu na nápoje a automatu na pochutiny na pôdoryse príslušného podlažia budovy je uvedené v prílohe č. 1 tejto zmluvy.
- 1.2 Miesto umiestnenia automatu na nápoje a automatu na pochutiny je Užívateľ oprávnený prenechať do užívania Prevádzkovateľovi podľa čl. 8 bod 8.3 posledná veta Nájomnej zmluvy.

Článok II. Účel zmluvy

- 2.1 Účelom zmluvy je umiestnenie a prevádzkovanie 1 ks automatu na teplé nápoje a 1 ks automatu na pochutiny.

Článok III. Odplata

- 3.1 Výška odplaty za užívanie miesta umiestnenia automatu na nápoje a automatu na pochutiny bola stanovená na základe ponuky z vykonaného prieskumu trhu na 600 EUR/ 2 m²/ 1 rok (slovom šesťsto eur).
- 3.2 Predpokladané prevádzkové náklady za služby spojené s užívaním miesta umiestnenia automatu na nápoje a automatu na pochutiny (ďalej len „prevádzkové náklady“) predstavujú sumu vo výške 30,05 EUR s DPH/1 rok (slovom tridsať Eur, päť centov); ich vyčíslenie ako príloha č. 2 predstavuje neoddeliteľnú súčasť tejto zmluvy. Zmluvné strany sa výslovne dohodli, že počas doby trvania tejto zmluvy bude Prevádzkovateľ Užívateľovi uhrádzať prevádzkové náklady v ich predpokladanej výške v zmysle predchádzajúcej vety, tzn. zmluvné strany sa dohodli na pevnej sume prevádzkových nákladov, bez potreby ich ďalšieho vyúčtovania.
- 3.3 Odplata za užívanie miesta umiestnenia automatu na nápoje a automatu na pochutiny a prevádzkové náklady vo výške podľa bodov 3.1 a 3.2 tohto článku zmluvy sú splatné raz ročne na príslušné čísla účtu Užívateľa uvedené v záhlaví tejto zmluvy. Prevádzkovateľ sa zaväzuje uhradiť Užívateľovi odplatu za užívanie miesta umiestnenia automatu na nápoje a automatu na pochutiny a prevádzkové náklady za obdobie prvého roka do 15 dní odo dňa nadobudnutia účinnosti tejto zmluvy a za každý ďalší rok do 15 dňa mesiaca november v príslušnom kalendárnom roku.

- 3.4 V prípade omeškania Prevádzkovateľa s platbou odplaty za užívanie miesta umiestnenia automatu na nápoje a automatu na pochutiny a/alebo prevádzkových nákladov, je Prevádzkovateľ povinný uhradiť Užívateľovi úrok z omeškania v zmysle § 3 nariadenia vlády Slovenskej republiky č. 87/1995 Z. z., ktorým sa vykonávajú niektoré ustanovenia Občianskeho zákonníka v znení neskorších predpisov.

Článok IV.

Práva a povinnosti zmluvných strán

- 4.1 Prevádzkovateľ vyhlasuje, že mu je známy stav miesta umiestnenia automatu na nápoje a automatu na pochutiny ku dňu uzatvorenia tejto zmluvy. Prevádzkovateľ zároveň vyhlasuje, že sa dôsledne oboznámil s Nájomnou zmluvou.
- 4.2 Užívateľ sa zaväzuje Prevádzkovateľovi odovzdať miesto umiestnenia automatu na nápoje a automatu na pochutiny v stave spôsobilom na dohodnuté užívanie a v tomto stave ho udržiavať, ak ďalej nie je v tejto zmluve ustanovené inak a Prevádzkovateľ sa zaväzuje miesto umiestnenia automatu na nápoje a automatu na pochutiny užívať v rozsahu určenom touto zmluvou. Prevádzkovateľ nie je oprávnený prenechať miesto umiestnenia automatu na nápoje a automatu na pochutiny do nájmu, podnájmu alebo výpožičky.
- 4.3 Prevádzkovateľ má právo spolu s miestom umiestnenia automatu na nápoje a automatu na pochutiny užívať aj spoločné priestory budovy, ktoré sú nevyhnutné pre využívanie miesta umiestnenia automatu na nápoje a automatu na pochutiny v súlade s jeho účelom podľa čl. II. bod 2.1 tejto zmluvy (najmä za účelom vstupu do budovy, servisu, údržby a dopĺňania produktov v automate na teplé nápoje a/alebo v automate na pochutiny), a to v pracovných dňoch v čase od 7:00 hod do 16:00 hod.
- 4.4 Prevádzkovateľ je povinný užívať miesto umiestnenia automatu na nápoje a automatu na pochutiny na účel dohodnutý v čl. II. bod 2.1 tejto zmluvy v súlade so všeobecne záväznými právnymi predpismi, Nájomnou zmluvou, touto zmluvou a inými predpismi a aktmi vzťahujúcimi sa na užívanie miesta umiestnenia automatu na nápoje a automatu na pochutiny, ak tieto nemajú všeobecne záväzný charakter, vyžaduje sa ich oznámenie Prevádzkovateľovi. Prevádzkovateľ je povinný dodržiavať a rešpektovať všetky interné predpisy a pokyny Užívateľa vzťahujúce sa na miesto umiestnenia automatu na nápoje a automatu na pochutiny, ako aj všeobecne záväzné predpisy Slovenskej republiky, najmä predpisy upravujúce ochranu zdravia pri práci, bezpečnostné a protipožiarne predpisy, pričom zodpovedá za úrazy a škody, ktoré vzniknú porušením a/alebo zanedbaním bezpečnostných predpisov a noriem. Prevádzkovateľ prehlasuje, že sa s uvedenými predpismi oboznámil.
- 4.5 Prevádzkovateľ má právo užívať miesto umiestnenia automatu na nápoje a automatu na pochutiny len v rozsahu určenom v tejto zmluve, pričom sa na užívanie miesto umiestnenia automatu na nápoje a automatu na pochutiny primerane vzťahujú ustanovenia čl. 8 Nájomnej zmluvy. Povinnosti, ktoré vyplývajú Užívateľovi z čl. 7 Nájomnej zmluvy voči prenajímateľovi, sa primerane vzťahujú vo vzťahu k miestu umiestnenia automatu na nápoje a automatu na pochutiny na Prevádzkovateľa, ktorý je povinný plniť ich voči Užívateľovi. Oznamovacia povinnosť (zahŕňajúca povinnosť informovať, nahlásiť, vyzvať) Užívateľa voči prenajímateľovi podľa Nájomnej zmluvy sa primerane vzťahuje na Prevádzkovateľa voči Užívateľovi, pričom musí byť realizovaná dostatočne včas tak, aby si Užívateľ mohol riadne a včas splniť oznamovaciu povinnosť voči prenajímateľovi v súlade s Nájomnou zmluvou.

- 4.6 Prevádzkovateľ sa ďalej zaväzuje pri užívaní miesta umiestnenia automatu na nápoje a automatu na pochutiny, že:
- a) bude doplňovať produkty v nápojovom automate a automate na pochutiny tak, aby bola zabezpečená dostupnosť všetkých druhov nápojov a pochutín počas celej doby trvania tejto zmluvy,
 - b) v prípade, ak na nápojovom automate alebo automate na pochutiny vznikne porucha, ktorá nemá vplyv na samotný výdaj nápojov prostredníctvom nápojového automatu a pochutín prostredníctvom tovarového automatu, je Prevádzkovateľ povinný ju odstrániť do 5 dní odo dňa oznámenia takejto poruchy Užívateľom,
 - c) v prípade, ak na nápojovom automate alebo automate na pochutiny vznikne porucha, ktorá má vplyv na výdaj nápojov prostredníctvom nápojového automatu alebo tovarového automatu na pochutiny, t. j. pri ktorej výdaj nápojov a pochutín nie je k dispozícii, je Prevádzkovateľ povinný bezodkladne (t. j. do 24 hodín odo dňa oznámenia takejto poruchy Užívateľom) zabezpečiť jej odstránenie alebo výmenu automatu.
- 4.7 Porušenie povinnosti podľa bodu 4.6 tohto článku zmluvy Prevádzkovateľom sa považuje za porušenie povinnosti užívať miesta umiestnenia automatu na nápoje a automatu na pochutiny v súlade s touto zmluvou.
- 4.8 Prevádzkovateľ nie je oprávnený vykonávať stavebné úpravy v predmete podnájmu.
- 4.9 Po skončení trvania tejto zmluvy je Prevádzkovateľ povinný odstrániť automat na teplé nápoje a automat na pochutiny umiestnený podľa čl. II. bod 2.1 tejto zmluvy a odovzdať miesto umiestnenia automatu na nápoje a automatu na pochutiny v stave opotrebovania primeranom účelu tejto zmluvy. Zmluvné strany sa dohodli, že v prípade, ak Prevádzkovateľ miesto umiestnenia automatu na nápoje a automatu na pochutiny ku dňu skončenia tejto zmluvy neuvolní a neodovzdá Užívateľovi, je Užívateľ oprávnený požadovať od Prevádzkovateľa zmluvnú pokutu vo výške 5,- EUR (slovom päť eur) za každý, aj začatý deň omeškania s odovzdaním miesta umiestnenia automatu na nápoje a automatu na pochutiny.

Článok V. Trvanie zmluvy

- 5.1 Umiestnenie automatu na nápoje a automatu na pochutiny sa skončí uplynutím času podľa čl. VI. bod 6.2 tejto zmluvy alebo skončením trvania Nájomnej zmluvy.
- 5.2 Užívateľ je oprávnený zmluvu písomne vypovedať z dôvodov:
- a) porušenie povinnosti užívať miesta umiestnenia automatu na nápoje a automatu na pochutiny zo strany Prevádzkovateľa podľa čl. IV. bod 4.6 tejto zmluvy,
 - b) v prípade, ak Prevádzkovateľ viac ako jeden mesiac mešká s úhradou odplaty a/alebo prevádzkových nákladov za daný kalendárny rok podľa čl. III. tejto zmluvy,
 - c) v prípade, ak Prevádzkovateľ prenechať miesto umiestnenia automatu na nápoje a automatu na pochutiny do nájmu, podnájmu alebo výpožičky v rozpore s čl. IV. bod 4.2 tejto zmluvy.
- 5.3 Prevádzkovateľ je oprávnený zmluvu písomne vypovedať z dôvodov:
- a) že stratí spôsobilosť prevádzkovať činnosť v súvislosti, s ktorou využíval miesto na umiestnenie automatu na nápoje a automatu na pochutiny podľa čl. II. bod 2.1 tejto zmluvy,
 - b) miesto na umiestnenie automatu na nápoje a automatu na pochutiny sa bez zavinenia Prevádzkovateľa stane nespôsobilé na užívanie podľa účelu tejto zmluvy,
 - c) v prípade, ak Užívateľ hrubo porušuje svoje povinnosti podľa čl. IV. bod 4.2 a 4.3 tejto zmluvy.

- 5.4 Výpovedná lehota je 2 mesiace (dva) a začína plynúť od prvého dňa kalendárneho mesiaca nasledujúceho po doručení písomnej výpovede druhej zmluvnej strane. Výpoveď musí byť vyhotovená písomne a zaslaná na adresu sídla druhej zmluvnej strany uvedenú v záhlaví tejto zmluvy, resp. neskôr písomne oznámenú podľa čl. VI bod 6.7 tejto zmluvy.
- 5.4 Umiestnenie automatu na nápoje a automatu na pochutiny môže byť predčasne ukončené okrem spôsobov uvedených v predchádzajúcich bodoch tohto článku zmluvy tiež písomnou dohodou zmluvných strán.

Článok VI.

Záverečné ustanovenia

- 6.1 Táto zmluva nadobudne platnosť po jej podpísaní oprávnenými zástupcami zmluvných strán a účinnosť dňom nasledujúcim po dni jej zverejnenia v Centrálnom registri zmlúv vedenom Úradom vlády Slovenskej republiky v súlade s § 47a zákona č. 40/1964 Zb. Občiansky zákonník v znení neskorších predpisov v spojení s § 5a zákona č. 211/2000 Z. z. o slobodnom prístupe k informáciám a o zmene a doplnení niektorých zákonov (zákon o slobode informácií) v znení neskorších predpisov.
- 6.2 Táto zmluva sa uzatvára na dobu určitú, a to na štyri (4) roky odo dňa nadobudnutia jej účinnosti.
- 6.3 Súvisiace práva a povinnosti zmluvných strán, ktoré nie sú výslovne upravené touto zmluvou, sa riadia zákonom č. 513/1991 Zb. Obchodný zákonník v znení neskorších predpisov a ostatnými príslušnými právnymi predpismi platnými a účinnými v Slovenskej republike.
- 6.4 Zmluvné strany sa zaväzujú riešiť prípadné spory vyplývajúce zo zmluvy prednostne formou dohody (zmieru) prostredníctvom svojich oprávnených zástupcov. V prípade, že sa spor nevyrieši zmiernou, je hociktorá zmluvná strana oprávnená požiadať o rozhodnutie príslušný súd.
- 6.5 Túto zmluvu je možné meniť a/alebo dopĺňať výlučne písomnými očíslovanými dodatkami podpísanými oprávnenými zástupcami oboch zmluvných strán, ktoré následne budú tvoriť neoddeliteľnú súčasť tejto zmluvy.
- 6.6 V prípade, že akékoľvek ustanovenie tejto zmluvy je alebo sa stane neplatným, neúčinným a/alebo nevykonateľným, nie je tým dotknutá platnosť, účinnosť a/alebo vykonateľnosť ostatných ustanovení zmluvy, pokiaľ to nevylučuje v zmysle príslušných právnych predpisov samotná povaha takého ustanovenia. Zmluvné strany sa zaväzujú bez zbytočného odkladu po tom, ako zistia, že niektoré z ustanovení tejto zmluvy je neplatné, neúčinné a/alebo nevykonateľné, nahradiť dotknuté ustanovenie ustanovením novým, ktorého obsah bude v čo najväčšej miere zodpovedať vôli zmluvných strán v čase uzatvorenia tejto zmluvy.
- 6.7 Zmluvné strany sa zaväzujú, že v prípade akejkoľvek zmeny identifikačných údajov, budú o tejto zmene druhú zmluvnú stranu bezodkladne písomne informovať. Ak zmluvné strany nespĺnia svoju oznamovaciu povinnosť, má sa za to, že platia posledné známe identifikačné údaje.
- 6.8 Zmluva je vyhotovená v piatich (5) rovnopisoch, z ktorých tri (3) obdrží Užívateľ, dva (2) obdrží Prevádzkovateľ.

- 1) Zmluvné strany si túto zmluvu prečítali, jej obsahu porozumeli a vyhlasujú, že túto zmluvu uzatvárajú na základe svojej slobodnej vôle, čo potvrdzujú svojimi vlastnoručnými podpismi.
- 0) Neoddeliteľnou súčasťou tejto zmluvy sú nasledovné prílohy:
- Príloha č. 1 - Situačný výkres umiestnenia automatu na nápoje a automatu na pochutiny,
 - Príloha č. 2 - Vyčíslenie predpokladaných prevádzkových nákladov.

V Bratislave, dňa

25 NOV. 2024

V Kežmarku, dňa

za Užívateľa

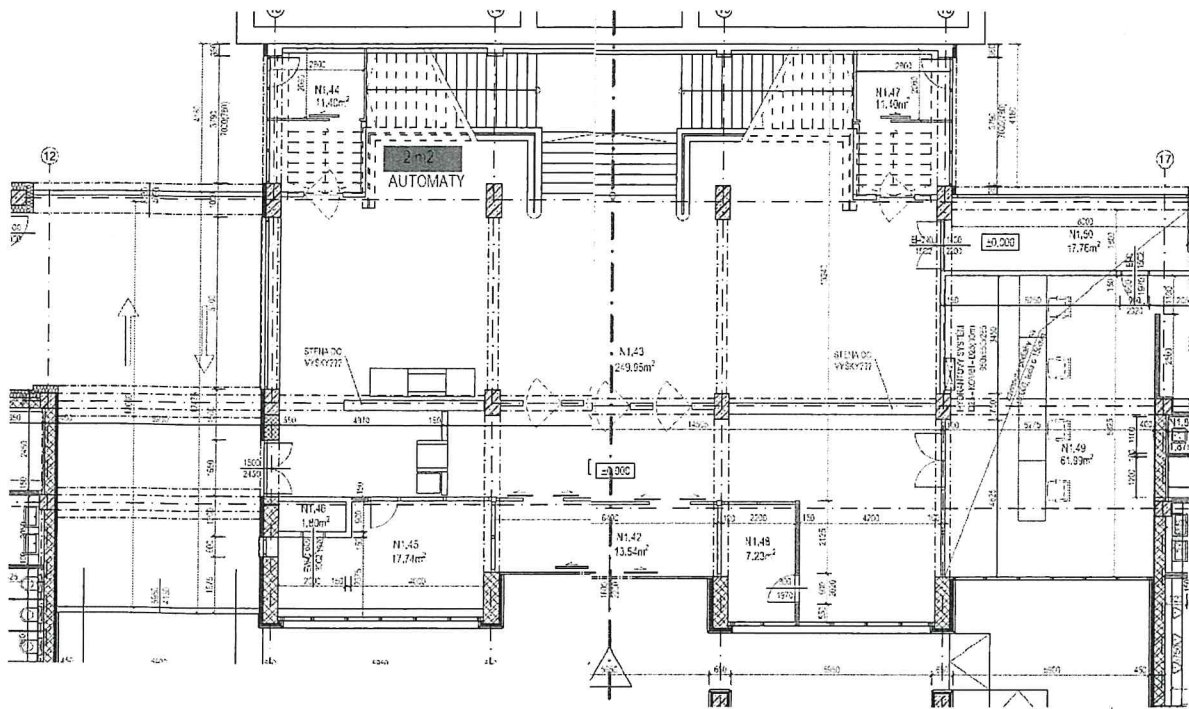
.....
JUDr. Andrej Holák
generálny tajomník služobného úradu

za Prevádzkovateľa

.....
Ing. Juraj Hanzlíček
konateľ

.....
Jozef Unčvarský
konateľ

Príloha č. 1: Situačný výkres umiestnenia automatu na nápoje a automatu na pochutiny



Príloha č. 2: Vyčíslenie predpokladaných prevádzkových nákladov

Výpočtový list o úhrade za prevádzku automatu na predaj teplých nápojov a automatu na pochutiny v budove Ministerstva spravodlivosti, Račianska 71, 813 11 Bratislava.

Výpočet spotreby elektrickej energie a vody automatu na teplé nápoje a automatu na pochutiny

Prevádzkové náklady

Výpočet spotreby elektrickej energie nápojového automatu

Priemerná spotreba el. energie na jeden kus tovaru je 3,01 Wh

Priemerná spotreba je 50 pohárikov :

P deň = $P_1 \times 50 = 3,01 \text{ Wh} \times 50 \text{ pohárikov} = 150,5 \text{ Wh}$

Priemerná spotreba el. energie za rok :

P rok = $P \text{ deň} \times 365 = 150,5 \text{ Wh} \times 365 \text{ dní} = 54,93 \text{ kWh}$

Náklady za elektrinu na rok $54,93 \text{ kWh} \times 0,282 \text{ EUR/kWh} = \mathbf{15,49 \text{ EUR s DPH /rok}}$

Výpočet spotreby vody nápojového automatu

Priemerná spotreba vody na jeden kus tovaru je 0,20 l

Priemerná spotreba je 50 pohárikov:

P deň = $P_1 \times 50 = 0,20 \text{ l} \times 50 \text{ pohárikov} = 10 \text{ litrov}$

Priemerná spotreba vody za rok:

P rok = $P \text{ deň} \times 365 = 10 \text{ l} \times 365 \text{ dní} = 3 650 \text{ litrov}$

Náklady za vodu na rok $3,65 \text{ m}^3 \times 1,443 \text{ €} = \mathbf{5,27 \text{ € s DPH/rok}}$

Výpočet spotreby elektrickej energie automatu na pochutiny

Priemerná spotreba el. energie na jeden kus tovaru je 3,01 Wh

Priemerná spotreba je 30 tovarov:

P deň = $P_1 \times 30 = 3,01 \text{ Wh} \times 30 \text{ tovarov} = 90,30 \text{ Wh}$

Priemerná spotreba el. energie za rok :

P rok = $P \text{ deň} \times 365 = 90,30 \text{ Wh} \times 365 \text{ dní} = 32,96 \text{ kWh}$

Náklady za elektrinu na rok $32,95 \text{ kWh} \times 0,282 \text{ EUR/kWh} = \mathbf{9,29 \text{ EUR s DPH /rok}}$

SPOLU 30,05 EUR s DPH/rok