



27 -06- 2024



Stredoslovenská distribučná, a. s., Pri Rajčianke 2927/8, 010 47 Žilina
IČO: 36 442 151, IČ DPH: SK2022187453, DIČ: 2022187453
tel.: 0850 166 007, e-mail: prevadzkovatel@ssd.sk, www.ssd.sk

Číslo zmluvy: 202405-NP-0427

ZMLUVA O PRIPOJENÍ ZARIADENIA UŽÍVATEĽA SÚSTAVY DO DISTRIBUČNEJ SÚSTAVY
uzatvorená v zmysle ustanovení § 269 ods. 2. Obchodného zákonníka
a príslušných ustanovení zákona č. 251/2012 Z. z. o energetike (ďalej len „Zmluva“)

Prevádzkovateľ distribučnej sústavy	Užívateľ sústavy
Názov: Stredoslovenská distribučná, a.s.	Názov: Žilinský samosprávny kraj
Sídlo: Pri Rajčianke 2927/8 010 47 Žilina	Sídlo: Komeského 2622/48, 010 01 Žilina
IČO: 36 442 151	Korešpondenčná adresa: Komeského 2622/48, 010 01 Žilina
IČ DPH: SK2022187453	IČO: 37808427 IČ DPH: SK2021626695 DIČ: 2021626695
DIČ: 2022187453	e-mail: ondrej.papala@zilinskazupa.sk Telefónne číslo: +421948957473
Obchodný register Okresného súdu v Žiline Odd.: Sa, vložka č.: 10514/L	Obchodný register Odd: vložka:
IBAN: SK44 0200 0000 0021 4355 0551 BIC: SUBASKBX	Číslo obchodného partnera: 1050000227
ďalej len „SSD“	ďalej len „Užívateľ sústavy“

I. Špecifikácia odberného miesta

Katastrálne územie a čísla parciel	Zákamenné 363/4,363/8,363/9,363/10,364/2,364/6
Ulica/č. domu/obec/PSČ	Ulica Dolinka, 029 56 Zákamenné
Číslo odberného miesta/EIC kód:	24ZSS46402010002
Špecifikácia miesta dodávky:	Trvalý odber
Špecifikácia pripojenia (napájacie vedenie):	štandardné vedenie
Spôsob prístupu k meraniu:	Trvale prístupné z verejnej komunikácie
Napäťová hladina meracieho miesta:	NN (0,4kV)
Stupeň zabezpečenia dodávky:	3. stupňa - štandard
Maximálna rezervovaná kapacita („MRK“) kW:	
Maximálna rezervovaná kapacita („MRK“) A:	3x 80 A
Spôsob určenia a zmeny MRK:	MRK sa určuje dohodou na základe žiadosti Užívateľa sústavy (žiadosť o MRK pri novom pripojení, znížení a zvýšení MRK na existujúcom odber.mieste) pri splnení Obchodných a Technických podmienok PDS, pričom o zmenu možno požiadať prostredníctvom formuláru SSD
Spôsob merania / stanovenie náhradných hodnôt:	V zmysle platného Prevádzkového poriadku SSD
Zmluva sa týka:	Nového pripojenia
Miesto pripojenia (miesto odovzdania kvality):	NN -poistková skrinka v maj. SSD, a.s. na podpernom bode
Napäťová hladina odovzdávacieho miesta:	priame NN
Termín výstavby elektroenergetického zariadenia SSD:	Do 2 mesiacov po splnení podmienok pripojenia

II. FAKTÚRA - ZÁLOHOVÝ LIST č. (variabilný symbol)

Faktúra – zálohový list nie je faktúrou pre účely odpočítania DPH.

V zmysle Zmluvy Vám fakturujeme zálohovo pripojovací poplatok, vo výške stanovenej Rozhodnutím ÚRSO ako pevnú cenu pre napätovú úroveň NN:

Výška zálohovej platby (vrátane DPH):	936.00 EUR
Variabilný symbol platby (totožný s číslom Faktúry - zálohový list):	4320105865
Dátum splatnosti:	12.09.2024
Spôsob úhrady:	bezhotovostne

Zálohovú platbu za pripojovací poplatok vo výške: 936.00 EUR uhradte na účet SSD:
SK44 0200 0000 0021 4355 0551 s variabilným symbolom: 4320105865

III. Predmet Zmluvy

- 3.1. Táto Zmluva sa uzatvára z dôvodu umožnenia pripojenia odberného elektrického zariadenia Užívateľa sústavy do distribučnej sústavy SSD, zabezpečenia dohodnutej kapacity vo výške maximálnej rezervovanej kapacity (ďalej skrátene aj „MRK“) uvedenej v čl. I Zmluvy a:
 - zabezpečenia fyzického pripojenia odberného elektrického zariadenia Užívateľa sústavy do distribučnej sústavy SSD,
 - zmeny technických parametrov odberného elektrického zariadenia Užívateľa sústavy,
 - zmeny pôvodnej hodnoty maximálnej rezervovanej kapacity na aktualizovanú hodnotu MRK uvedenú v čl. I Zmluvy, a to na základe žiadosti Užívateľa sústavy evidovanej pod číslom : 202405-NP-0427
- 3.2. SSD sa zaväzuje v prípade splnenia podmienok dohodnutých v tejto Zmluve umožniť pripojenie odberného elektrického zariadenia Užívateľa sústavy do distribučnej sústavy SSD, zabezpečiť dohodnutú kapacitu vo výške MRK uvedenej v čl. I Zmluvy a:
 - po splnení podmienok pripojenia uvedených v čl. VI. Zmluvy pripojiť odberné elektrické zariadenie Užívateľa sústavy do distribučnej sústavy SSD,
 - umožniť Užívateľovi sústavy zmenu technických parametrov zariadenia Užívateľa sústavy,
 - umožniť Užívateľovi sústavy zmenu pôvodnej MRK na odbernom mieste uvedenom v čl. I. Zmluvy a zabezpečiť dohodnutú kapacitu vo výške aktualizovanej MRK uvedenej v čl. I Zmluvy,
- 3.3. Užívateľ sústavy sa zaväzuje uhradiť SSD cenu za pripojenie, a to spôsobom a vo výške uvedenými v Zmluve. Úhradou ceny za pripojenie Užívateľovi sústavy nevzniká nárok na majetkovú účasť na elektroenergetickom zariadení vybudovanom SSD za účelom pripojenia.

IV. Cena za pripojenie

- 4.1. Užívateľ sústavy sa zaväzuje zaplatiť SSD cenu za pripojenie vo výške stanovenej platným rozhodnutím Úradu pre reguláciu sieťových odvetví (ďalej len „ÚRSO“) ako pevnú cenu za pripojenie do distribučnej sústavy SSD (ďalej len „pripojovací poplatok“). Pripojovací poplatok uhradí Užívateľ sústavy zálohovo vopred. Výška a termín úhrady pripojovacieho poplatku sú uvedené v článku II. – Faktúra - zálohový list.
- 4.2. K prijatej platbe vystaví SSD faktúru v súlade s platným zákonom o DPH. Vyúčtovanie pripojovacieho poplatku vykoná SSD vyúčtovacou faktúrou, vystavenou do 15 dní po pripojení odberného miesta k jestvujúcej distribučnej sústave SSD. Prípadný nedoplatok/preplatok z vyúčtujúcej faktúry uhradí povinná strana v lehote do 14 dní odo dňa vystavenia faktúry. V prípade, že platba bude uhradená na iný účet, alebo pod nesprávnym variabilným symbolom, prípadne v inej ako dohodnutej výške, bude považovaná za neuhradenú a Užívateľovi sústavy nevznikne nárok na pripojenie. Úhradou pripojovacieho poplatku Užívateľovi sústavy nevzniká nárok na majetkovú účasť na elektroenergetickom zariadení vybudovanom SSD za účelom pripojenia.

V. Neoprávnený odber

- 5.1. Zmluvné strany berú na vedomie, že neoprávneným odberom elektriny je odber elektriny bez uzavretej zmluvy o pripojení do distribučnej sústavy SSD alebo v rozpore s touto Zmluvou. Pri neoprávnenom odbere elektriny je ten, kto elektrinu odoberal, povinný uhradiť skutočne vzniknutú škodu. Ak nemožno vyčíslit' skutočne vzniknutú škodu na základe objektívnych a spoľahlivých podkladov, použije sa spôsob výpočtu škody spôsobenej neoprávneným odberom elektriny ustanovený príslušným všeobecne záväzným právnym predpisom.

VI. Podmienky pripojenia

- 6.1. Pripojenie k distribučnej sústave SSD sa uskutočňuje v súlade s touto Zmluvou, pripojovacími podmienkami stanovenými vo vyjadrení SSD (ak takéto vyjadrenie bolo zo strany SSD vystavené), ktoré sú neoddeliteľnou súčasťou tejto Zmluvy, v súlade s Obchodnými podmienkami pripojenia do distribučnej sústavy, ktorými sú podmienky pripojenia do distribučnej sústavy uvedené v kapitole č. 2 platného Prevádzkového poriadku SSD (ďalej len „Obchodné podmienky pripojenia“), Technickými podmienkami SSD (ďalej „TP SSD“) a v súlade s platnými všeobecne záväznými právnymi predpismi, s ktorými sa zmluvné strany riadne oboznámili. Obchodné podmienky pripojenia a TP SSD sú k dispozícii na webovom sídle SSD www.ssd.sk.
- 6.2. SSD poskytne Užívateľovi sústavy plnenie podľa článku III. tejto Zmluvy len po splnení všetkých povinností Užívateľa sústavy uvedených v Zmluve, Obchodných podmienkach pripojenia, TP SSD a po splnení pripojovacích podmienok stanovených vo vyjadrení SSD, ak takéto vyjadrenie bolo zo strany SSD vystavené a pri zabezpečení potrebnej súčinnosti Užívateľa sústavy spojenej s pripojením, po úhrade pripojovacieho poplatku v zmysle čl. II – Faktúra – zálohový list.
- 6.3. V prípade, že Užívateľ sústavy získa povolenie na prevádzkovanie miestnej distribučnej sústavy, ktorej odberné miesto je totožné s odberným miestom podľa tejto Zmluvy, je povinný to bezodkladne oznámiť SSD a v prípade, že SSD o to požiada, je Užívateľ sústavy povinný uzatvoriť so SSD novú zmluvu o pripojení. V prípade, že SSD zistí, že Užívateľ sústavy získal povolenie na prevádzkovanie miestnej distribučnej sústavy, ktorej odberné miesto je totožné s odberným miestom podľa tejto Zmluvy, je Užívateľ sústavy povinný uzatvoriť so SSD novú zmluvu o pripojení, ak o to SSD Užívateľa sústavy požiada. Porušenie povinnosti podľa tohto bodu je podstatným porušením Zmluvy a SSD má právo od tejto Zmluvy o pripojení odstúpiť.
- 6.4. Užívateľ sústavy svojím podpisom Zmluvy potvrdzuje, že je vlastníkom nehnuteľnosti, respektíve disponuje súhlasmi s nakladaním s nehnuteľnosťou od vlastníkov, ktorí majú v súhrne nadpolovičný vlastnícky podiel k nehnuteľnosti, v ktorej sa nachádza/ bude nachádzať odberné miesto špecifikované v čl. I. Zmluvy. Užívateľ sústavy prehlasuje, že pre účely tejto Zmluvy je v zmysle platnej legislatívy oprávnený s uvedenou nehnuteľnosťou nakladať, čo je na požiadanie SSD povinný preukázať.

VII. Termín realizácie pripojenia

- 7.1. SSD umožní pripojenie Užívateľa sústavy spôsobom podľa čl. III Zmluvy po splnení podmienok tejto Zmluvy, TP SSD, Obchodných podmienok pripojenia a po splnení pripojovacích podmienok stanovených vo vyjadrení SSD v lehote podľa platných právnych predpisov.
- 7.2. Termín vybudovania elektroenergetického zariadenia SSD je uvedený v článku I. Špecifikácia odberného miesta, termín realizácie pripojenia, a je závislý odo dňa právoplatného stavebného povolenia na vybudovanie elektroenergetického zariadenia SSD, ak je takéto zariadenie budované pre účely predmetného pripojenia. SSD si vyhradzuje právo na zmenu termínu vybudovania elektroenergetického zariadenia SSD, alebo zmenu technického riešenia pripojenia, pričom zmenu termínu SSD oznámi Užívateľovi sústavy aj s uvedením dôvodu zmeny termínu.
- 7.3. Užívateľovi sústavy vzniká právo na pripojenie najskôr dňom nadobudnutia právoplatnosti kolaudačného rozhodnutia, ktoré je vydané pre SSD ako prevádzkovateľa distribučnej sústavy na vybudované elektroenergetické zariadenie, ak je vybudovanie elektroenergetického zariadenia SSD potrebné pre pripojenie odberného elektrického zariadenia Užívateľa sústavy do distribučnej sústavy SSD.
- 7.4. V prípade, že Užívateľ sústavy neuhradil pripojovací poplatok v stanovenom termíne „Dátum splatnosti vo Faktúre – zálohovom liste“ je povinný podať novú žiadosť o pripojenie. V takomto prípade bude stanovený nový termín realizácie pripojenia.

VIII. Platnosť Zmluvy a ukončenie Zmluvy

- 8.1. Zmluva bola vypracovaná na základe žiadosti Užívateľa sústavy a na základe ním dodaných podkladov potrebných pre vypracovanie Zmluvy a uzatvára sa na dobu neurčitú. Užívateľ sústavy s podmienkami uvedenými v Zmluve uzatvorením Zmluvy súhlasil.

Zmluvu možno ukončiť:

- a) písomnou dohodou zmluvných strán.
- b) spôsobmi ustanovenými v Obchodných podmienkach pripojenia a v platných právnych predpisoch
- c) odstúpením Užívateľa sústavy od Zmluvy v prípade podstatného porušenia tejto Zmluvy zo strany SSD. Podstatným porušením tejto Zmluvy zo strany SSD je opakované nesplnenie povinností podľa tejto Zmluvy a Obchodných podmienok pripojenia zo strany SSD a to ani v dodatočnej lehote nie kratšej ako 30 dní poskytnutej Užívateľom sústavy na základe písomnej výzvy doručenej SSD. Odstúpenie nadobúda účinnosť dňom jeho písomného doručenia SSD.
- d) odstúpením SSD od Zmluvy, ak Užívateľ sústavy poruší povinnosť ustanovenú v Zmluve alebo vyjadrení SSD, ak bolo Užívateľovi sústavy takéto vyjadrenie zo strany SSD vydané, alebo poruší povinnosť ustanovenú v Obchodných podmienkach pripojenia a k náprave nedôjde ani na základe písomného upozornenia zo strany SSD.
- e) odstúpením SSD od Zmluvy aj bez predchádzajúceho písomného upozornenia SSD a to v prípadoch podstatného porušenia Zmluvy alebo podstatného porušenia Obchodných podmienok pripojenia.

- f) výpoveďou zo strany SSD, ak Užívateľ sústavy nezačal pridelenú MRK ani po uplynutí 12 mesiacov od pripojenia odberného elektrického zariadenia využívať, čo viedlo k jej zníženiu zo strany SSD, a ani po znížení MRK Užívateľ sústavy nezačal ani túto zníženú hodnotu MRK do 12 mesiacov od jej zníženia využívať. Dĺžka výpovednej lehoty je v takomto prípade jeden mesiac a začína plynúť prvým dňom mesiaca nasledujúceho po mesiaci, v ktorom bola výpoveď odberateľovi doručená a uplynie posledným dňom príslušného mesiaca.
- 8.2. Zmluva taktiež zaniká:
- ak Užívateľ sústavy neuhradí SSD pripojovací poplatok v súlade s údajmi a v termíne uvedenom v čl. II Zmluvy,
 - ak v lehote do 24 mesiacov odo dňa nadobudnutia účinnosti Zmluvy Užívateľ sústavy nepreukáže SSD splnenie technických podmienok pripojenia spôsobom uvedeným v príslušnom vyjadrení SSD, ak bolo Užívateľovi sústavy takéto vyjadrenie zo strany SSD vydané,
 - ak v lehote do 60 dní odo dňa doručenia Oznámenia o realizácii pripojenia do distribučnej sústavy zo strany SSD, nebude spoločnosť SSD doručená žiadosť o inštaláciu elektromera zo strany Užívateľom sústavy vybraného dodávateľa elektriny,
 - uzatvorením novej zmluvy o pripojení medzi zmluvnými stranami pre odberné miesto špecifikované v čl. I. Zmluvy, ktorá túto Zmluvu nahrádza. V takomto prípade Zmluva zaniká dňom nadobudnutia účinnosti novej zmluvy o pripojení.
- 8.3. Ustanovenia bodu 8.2. písm. c) Zmluvy sa nevzťahujú na Užívateľa sústavy na odbernom mieste, ktoré je v čase nadobudnutia účinnosti Zmluvy už pripojené do distribučnej sústavy SSD.

IX. Záverečné ustanovenia

- 9.1. SSD ako prevádzkovateľ distribučnej sústavy v súlade so zákonom č.18/2018 Z.z. o ochrane osobných údajov a o zmene a doplnení niektorých zákonov zhromažďuje a spracúva osobné údaje Užívateľa sústavy v rozsahu ako sú uvedené v tejto Zmluve. SSD spracúva osobné údaje ako prevádzkovateľ distribučnej sústavy v rozsahu potrebnom na výkon podnikateľskej činnosti SSD a na účely uzavretia tejto Zmluvy, jej zmeny alebo ukončenia, v súvislosti s plnením podľa tejto Zmluvy, fakturácie ceny za pripojenie alebo iných pohľadávok z tejto Zmluvy alebo vzniknutých z neoprávneného odberu elektriny. Práva Užívateľa sústavy v súvislosti so spracúvaním osobných údajov sú uvedené v §21 a nasl. Zákona č.18/2018 Z.z. o ochrane osobných údajov a o zmene a doplnení niektorých zákonov. Práva Užívateľa sústavy a tiež informácie o spracovaní osobných údajov sú zverejnené na webovom sídle SSD www.ssd.sk v časti Ochrana osobných údajov a Užívateľ sústavy týmto potvrdzuje, že sa s nimi oboznámi.
- 9.2. Užívateľ sústavy je povinný pripojovací poplatok zaplatiť na účet SSD s číslom variabilného symbolu uvedeným v čl. II Zmluvy, a to najneskôr do dátumu splatnosti uvedeného v čl. II Zmluvy. V prípade neuhradenia pripojovacieho poplatku najneskôr do dátumu uplynutia tejto lehoty, Zmluva zaniká.
- 9.3. Zmluva je platná a účinná dňom jej podpisu oboma zmluvnými stranami. Nadobudnutím účinnosti Zmluvy sa nahrádza prípadná doteraz medzi zmluvnými stranami uzatvorená platná zmluva o pripojení pre odberné miesto špecifikované v čl. I. Zmluvy, ktorá zároveň týmto stráca platnosť a účinnosť s výnimkou tých práv a povinností, z ktorých povahy vyplýva, že aj napriek zániku pôvodného zmluvného vzťahu zostávajú naďalej v platnosti.
- 9.4. Užívateľ sústavy potvrdzuje účinnosť tejto Zmluvy aj nasledujúcimi skutočnosťami, a to buď jednotlivito alebo oboma skutočnosťami súčasne, podľa toho ktorá skutočnosť nastane skôr:
- fyzickým odberom elektriny z distribučnej sústavy SSD alebo
 - priradením odberného miesta Užívateľa sústavy do bilančnej skupiny dodávateľa elektriny.
- 9.5. Ak je Zmluva uzatváraná so subjektom, ktorý je povinný zverejňovať Zmluvu v súlade s §47a Občianskeho zákonníka, zmluvné strany sa dohodli, že Zmluva je platná dňom jej podpisu oboma zmluvnými stranami avšak účinnosť nadobudne dňom nasledujúcim po dni jej zverejnenia v súlade s § 47a Občianskeho zákonníka. Užívateľ sústavy je povinný informovať SSD o dni zverejnenia tejto Zmluvy.
- 9.6. Zaplatenie pripojovacieho poplatku je podmienka na realizáciu pripojenia odberného elektrického zariadenia Užívateľa sústavy k distribučnej sústave SSD spôsobom podľa čl. III. Zmluvy. Uzavretím Zmluvy Užívateľ sústavy berie na vedomie vznik práv a povinností pre SSD a Užívateľa sústavy, ktoré pre nich vyplývajú z tejto Zmluvy, Obchodných podmienok pripojenia, TP SSD ako aj pripojovacích podmienok stanovených vo vyjadrení SSD.
- 9.7. Užívateľ sústavy je v zmysle §39 odsek 11 zákona č. 251/2012 Z.z. zákona o energetike a o zmene a doplnení niektorých zákonov povinný umožniť bezodplatne SSD distribúciu elektriny cez svoje odberné elektrické zariadenie, ktoré je pripojené do distribučnej sústavy SSD zaslučkovaním. Porušenie tejto povinnosti zo strany Užívateľa sústavy je podstatným porušením Zmluvy.
- 9.8. Užívateľ sústavy vyhlasuje, že údaje a podklady, ktoré poskytol, sú správne a technický a právny stav odberného miesta umožňuje SSD pripojenie Užívateľa sústavy do distribučnej sústavy. V prípade, že dôjde k zmene údajov týkajúcich sa Užívateľa sústavy uvedených v tejto Zmluve, je Užívateľ sústavy povinný bezodkladne, najneskôr však do 7 dní od zmeny týchto údajov, oznámiť SSD takúto zmenu. Nesplnenie tejto povinnosti zo strany Užívateľa sústavy môže byť posúdené ako neposkytnutie súčinnosti SSD ako regulovanému subjektu, nevyhnutnej na dodržanie štandardov kvality v zmysle vyhlášky ÚRSO č. 236/2016 Z.z., ktorou sa ustanovujú štandardy kvality a prenosu elektriny, distribúcie elektriny a dodávky elektriny v prípade, že údaje týkajúce sa Užívateľa sústavy uvedené v tejto Zmluve, sú nevyhnutné na zabezpečenie dodržania štandardov kvality zo strany SSD.

- 9.9. SSD je povinná dodržiavať a vyhodnocovať štandardy kvality v zmysle vyhlášky ÚRSO č. 236/2016 Z.z.. Vyhodnotenie štandardov kvality zverejňuje SSD na svojom webovom sídle www.ssd.sk.
- 9.10. ÚRSO rozhoduje spory medzi SSD a Užívateľom sústavy podľa §38 Zákona č. 250/2012 Z.z. o regulácii v sieťových odvetviach (ďalej len „Zákon o regulácii“), ak SSD a Užívateľ sústavy nedosiahli dohodu na riešení sporu, ak s tým obaja účastníci sporového konania súhlasia a ak od porušenia povinnosti účastníka sporového konania neuplynul viac ako jeden rok, inak vo veci rozhoduje súd.
- 9.11. Užívateľ sústavy je podľa §37 Zákona o regulácii oprávnený predložiť ÚRSO na alternatívne riešenie spor so SSD, ak sa ohľadom predmetu sporu uskutočnilo reklamačné konanie a Užívateľ sústavy nesúhlasí s výsledkom reklamácie alebo so spôsobom jej vybavenia; možnosť obrátiť sa na súd tým nie je dotknutá. Návrh na alternatívne riešenie sporu je potrebné predložiť najneskôr do 45 dní od doručenia vybavenia reklamácie.
- 9.12. Zmluva je vyhotovená v dvoch rovnopisoch, z ktorých obe zmluvné strany obdržia po 1 vyhotovení.
- 9.13. Zmluvné strany sa dohodli, že právny vzťah založený touto Zmluvou sa riadi a spravuje právnym poriadkom Slovenskej republiky. Zmluvné strany sa dohodli, že zmluvný vzťah sa riadi Zákonom o energetike, príslušnými vyhláškami Ministerstva hospodárstva SR, vyhláškami a rozhodnutiami ÚRSO, Obchodnými podmienkami pripojenia, Prevádzkovým poriadkom SSD, TP SSD a ostatnými všeobecne záväznými právnymi predpismi.
- 9.14. Zmluvné strany prehlasujú, že Zmluvu uzatvárajú po jej dôkladnom prečítaní slobodne, na základe vlastnej vôle, vážne a nie v tiesni, alebo nápadne nevýhodných podmienok.
- 9.15. Túto Zmluvu je možné meniť či dopĺňať len formou písomných a číslovaných dodatkov. Pri zmene požiadavky Užívateľa sústavy, ktorá podstatne zmení dohodnuté podmienky, sa uzatvára nová Zmluva.

Žilina, dňa:

27 -06- 2024

Žilina, dňa:

20.06.2024

Za Stredoslovenskú distribučnú, a.s.:

Za Užívateľa sústavy:

Mgr. Anna Rechteriková v.r.
Riaditeľ divízie
Zákaznícke služby

Ing. Erika Jurinová v.r.
Predsedníčka ŽSK

Vážený zákazník
Žilinský samosprávny kraj
Komeského 2622/48
010 01 Žilina

Zo dňa	Naša značka	Vybavuje	Žilina
14.05.2024	202405-NP-0427-1	Dávid Bohinský	14.06.2024

Vec: Vyjadrenie k technickým podmienkam pripojenia

Špecifikácia požiadavky:

Názov stavby :	Služby
Žiadateľ:	Žilinský samosprávny kraj
Popis stavby:	Prípojka NN
Adresa Odberného miesta:	Ulica Dolinka, 029 56 Zákamenné
Katastrálne územie:	Zákamenné
Parcelné číslo:	363/4,363/8,363/9,363/10,364/2,364/6
Číslo žiadosti, pre ktoré je toto vyjadrenie vydané:	202405-NP-0427-1

Na základe Vašej žiadosti Stredoslovenská distribučná, a.s. (ďalej len „SSD“) stanovuje nasledovné technické podmienky pripojenia do distribučnej sústavy v majetku SSD:

1. Maximálna rezervovaná kapacita (MRK):

Hlavný istič pred elektromerom s charakteristikou B:

- MRK požadovaná: 3x 80 A
- MRK odsúhlasená: 3x 80 A

2. Existencia elektroenergetických zariadení v majetku SSD:

V predmetnej lokalite stavby sa nachádzajú elektroenergetické zariadenia v majetku SSD.

Zakreslenú orientačnú trasu elektrických vedení v tejto lokalite Vám prikladáme na situačnom výkrese ako prílohu tohto vyjadrenia. Presnú trasu podzemných káblových vedení je potrebné vytýčiť v zmysle bodu 5.2. tohto vyjadrenia.

Legenda pre označovanie vedení, ktoré sa môžu nachádzať na situačnom výkrese:

červená plná čiara - VN vedenia 22kV podzemné,

zelená prerušovaná čiara - NN vedenia vzdušné, zelená plná čiara - NN podzemné vedenia.

3. Špecifikácia pripojenia:

3.1 Bod pripojenia k distribučnej sústave SSD:

Poistková skrinka SPP 2 v majetku SSD na podpernom bode pri parcele KN-C 363/10.

Uvedený bod pripojenia je vyznačený v priloženom situačnom výkrese, ktorý Vám zasielame ako prílohu tohto vyjadrenia.

3.2 Spôsob pripojenia:

Vybudovanie pripojenia, ktoré sa skladá z káblového zvodu na podpernom bode a istiacej skrinky SPP 2 (poistky 3x100A), ktorej umiestnenie je definované v bode 3.1 tohto vyjadrenia, Vám zabezpečí výlučne SSD po splnení podmienok pripojenia definovaných v tomto vyjadrení (bod 4.6).

Spoločnosť Stredoslovenská distribučná, a.s. (ďalej len SSD) odporúča, aby žiadateľ predložil toto stanovisko vybratej elektroinštalačnej firme, ktorá bude realizovať prípravu daného odberného miesta, ktorej laik nemusí rozumieť, pričom odborne spôsobilá osoba vie ako má postupovať.

3.3 Špecifikácia elektrického prívodu:

Elektrický prívod z bodu pripojenia do elektromerového rozvádzača musí byť vyhotovený káblom zodpovedajúcim maximálnemu prúdovému zaťaženiu a úbytku napätia v zmysle platných STN EN, pričom minimálny požadovaný prierez el. prívodu bude AYKY-J4x35mm² a maximálny prierez z dôvodu pripojiteľnosti elektrického prívodu k určenému bodu pripojenia bude AYKY-J4x35mm². Pre jednoznačnú identifikáciu odberateľa musí byť elektrický prívod v mieste bodu pripojenia označený číslom zmluvy o pripojení a EIC kódom odberného miesta. Elektrický prívod musí byť mechanicky chránený pred poškodením, vedený v pevnej ochrannej trubke (chráničke) a bude ukončený na hlavnom ističi pred meraním (plombovateľná časť). Všetky potrebné úpravy na vybudovanie elektrického prívodu vrátane elektromerového rozvádzača si realizuje žiadateľ na vlastné náklady (odberateľov majetok). Upozorňujeme, že pred vybudovaním elektrického prívodu ste povinný zabezpečiť súhlasy majiteľov dotknutých nehnuteľností, na ktorých je tento elektrický prívod umiestnený.

3.4 Meranie:

Meranie elektriny bude umiestnené v elektromerovom rozvádzači (ďalej RE) umiestnenom na verejne prístupnom mieste – **na hranici pozemku s verejnou komunikáciou (napr. v oplotení). Upozorňujeme, že vzdialenosť rozvádzača RE od bodu pripojenia môže byť max. 50 m. Rozvádzač RE môže byť umiestnený v minimálnej vzdialenosti 2 m od podperného bodu.** Ďalšie informácie sú uvedené v bode 5.7 tohto vyjadrenia.

Meracie miesto pre spotrebu elektriny musí byť upravené v zmysle STN a v súlade s podmienkami prevádzkovateľa distribučnej sústavy tak, aby bolo schopné bezpečnej a spoľahlivej prevádzky. Súčasne žiadame dodržať "Všeobecné podmienky k vyhotoveniu stavby a k pripojeniu odberných miest do distribučnej sústavy spoločnosti Stredoslovenská distribučná, a.s. (ďalej SSD)", ktoré sú zverejnené na stránkach www.ssd.sk.

3.5 Druh odsúhlaseného elektrického vykurovania:

Tepelné čerpadlo

3.6 Vyjadrenie pre účely územného rozhodnutia a stavebného povolenia:

Pri splnení "Všeobecných podmienok k vyhotoveniu stavby a k pripojeniu odberných miest do distribučnej sústavy SSD", ktoré sú zverejnené na stránkach www.ssd.sk v sekcii „Dokumenty“ toto vyjadrenie slúži pre účely územného rozhodnutia ako aj stavebného povolenia. SSD nezodpovedá, ani sa nijakým spôsobom nevyjadruje k projektovej dokumentácii elektrického prívodu a ani k vybudovaniu a údržbe NN elektrického prívodu.

4. Postup pre realizáciu pripojenia:

- 4.1. Najneskôr do 75 kalendárnych dní podpíšte návrh Zmluvy o pripojení. Zmluvu o pripojení môžete podpísať elektronicky ak ste podali žiadosť po 3.5.2022 prostredníctvom e-Žiadosti. Návod na elektronický podpis nájdete na našej internetovej stránke www.ssd.sk v časti Online služby.

Ak ste nevyužili elektronický podpis potom návrh Zmluvy o pripojení podpíšte v dvoch vyhotoveniach a pošlite poštou na adresu našej spoločnosti: Stredoslovenská distribučná, a. s., Pri Rajčianke 2927/8, 010 47 Žilina.

- 4.2. Najneskôr do dátumu uvedeného v Zmluve o pripojení uhradíte pripojovací poplatok ak bol tento v Zmluve o pripojení vyčíslený. Výška pripojovacieho poplatku, dátum splatnosti ako aj číslo bankového účtu SSD je uvedený v článku „II. Faktúra – Zálohový list“ Zmluvy o pripojení. Úhradu je možné zrealizovať bankovým prevodom alebo prostredníctvom poštovej poukážky. Podpisom Zmluvy o pripojení a zaplatením pripojovacieho poplatku sa technické podmienky pripojenia pre Vás aj pre SSD stávajú záväzné.
- 4.3. Ak ste boli v bode 3.6. tohto vyjadrenia požiadaní predložiť projektovú dokumentáciu (ďalej len „PD“) pre účely územného rozhodnutia, alebo stavebného povolenia môžete v prípade elektronického podania žiadosti nahráť PD v elektronickej forme v detaile žiadosti po prihlásení sa na našej internetovej stránke www.ssd.sk v sekcii „Online žiadosti / Overenie stavu žiadosti“. Alebo môžete požiadať o vydanie stanoviska k PD samostatnou žiadosťou, ktorú nájdete taktiež na www.ssd.sk. Upozorňujeme, že pred vybudovaním elektrického prívodu ste povinný zabezpečiť súhlasy majiteľov dotknutých nehnuteľností, na ktorých je tento elektrický prívod umiestnený.
- 4.4. Najneskôr do 24 mesiacov od podpisu Zmluvy o pripojení pripravte odberné miesto v zmysle tohto vyjadrenia a platných noriem, pričom prípravu odberného miesta by ste mali zrealizovať prostredníctvom odborne spôsobilej osoby, t.j. prostredníctvom elektrikára s príslušnou odbornou spôsobilosťou a oprávnením na takéto výkony podľa legislatívy. V prípade ak máte otázky, alebo potrebuje vysvetliť niektorú časť vyjadrenia, je možné konzultovať dané vyjadrenie s pracovníkom našej spoločnosti, ktorý ho vystavil. Ak ste podali žiadosť elektronicky môžete komunikovať prostredníctvom nášho webového portálu.
- 4.5. Po príprave a vybudovaní elektrického prívodu a meracieho miesta, t.j. po osadení elektromerového rozvádzača a zhotovení elektrického prívodu od daného elektromerového rozvádzača po bod pripojenia v súlade s týmto vyjadrením nám zašlite „Čestné prehlásenie žiadateľa o pripravenosti na pripojenie odberného elektrického zariadenia do distribučnej sústavy“ a to prostredníctvom nášho webového portálu (v detaile žiadosti po prihlásení sa na našej internetovej stránke www.ssd.sk v sekcii „Online žiadosti / Overenie stavu žiadosti“) ak ste podali žiadosť elektronicky, alebo prostredníctvom vypísaného tlačiva čestného prehlásenia, ktoré nájdete na www.ssd.sk, a ktoré je potrebné poslať na adresu SSD. Čestné prehlásenie nahrádza predkladanie Správy o odbornej prehliadke a odbornej skúške (revíznej správy) a atestu od elektromerového rozvádzača, ktoré je zákazník povinný mať vyhotovené, pričom ich priame predloženie je potrebné len ak o to SSD dodatočne požiada. Čestným prehlásením zákazník prehlasuje, že splnil technické podmienky pripojenia a je pripravený na pripojenie k distribučnej sústave SSD.
Súčasťou čestného prehlásenia sú povinné prílohy. Bez ich dodania nie je možné odoslať čestné prehlásenie elektronicky a papierovú formu Vám vrátime na doplnenie. Táto povinnosť sa nevzťahuje na byty.
V prípade, že po požiadavke žiadateľa o pripojenie odberného elektrického zariadenia do distribučnej sústavy SSD, a. s., poverený pracovník SSD, a. s., zistí, že odberné elektrické zariadenie nespĺňa vyššie uvedené podmienky a nie je možné vykonať jeho pripojenie do distribučnej sústavy SSD, a. s., jedná sa zo strany SSD, a. s., o zbytočný výjazd a žiadateľ je povinný uhradiť SSD, a. s., poplatok za nezrealizovanú požiadavku vo výške určenej podľa platného a účinného Cenníka služieb a činností distribúcie elektriny SSD, a. s., zverejneného na stránkach www.ssd.sk. Pripojenie do distribučnej sústavy SSD, a. s. bude zo strany SSD, a. s. možné zrealizovať až po splnení vyššie uvedených podmienok, predložení nového čestného prehlásenia a zaplatení faktúry (poplatku) za nezrealizovanú požiadavku.
- 4.6. Po prijatí čestného prehlásenia Vám zašle SSD potvrdenie o jeho prijatí e-mailom alebo poštou podľa spôsobu ako bolo čestné prehlásenie doručené. Naša spoločnosť na základe informácie o pripravenosti odberného miesta zrealizuje vybudovanie elektroenergetického zariadenia potrebného na pripojenie do distribučnej sústavy podľa bodu 3.2 tohto vyjadrenia najneskôr do termínu uvedeného v Zmluve o pripojení, v článku I. „Termín vybudovania elektroenergetického zariadenia SSD“ kde lehota plynie odo dňa splnenia všetkých technických a obchodných podmienok pripojenia definovaných v tomto vyjadrení a v Zmluve o pripojení. Po realizácii pripojenia Vášho odberného miesta do distribučnej sústavy Vám o tom pošleme oznámenie e-mailom, alebo poštou.
Upozorňujeme, že ak do doby prijatia čestného prehlásenia nebude z Vašej strany zaslaná podpísaná Zmluva o pripojení, zaplatený pripojovací poplatok (ak bol stanovený) a prípadne odsúhlasená PD (ak bola povinná), nebude z našej strany realizované pripojenie Vášho odberného miesta do distribučnej sústavy, nakoľko nebudú z Vašej strany splnené technické a obchodné podmienky pripojenia.
- 4.7. Po vybudovaní prípojky a pripojení elektrického prívodu do distribučnej sústavy, si vyberte dodávateľa elektriny a uzatvorte s ním Zmluvu o dodávke a distribúcii elektriny. Zoznam dodávateľov je uvedený na stránke Úradu pre reguláciu sieťových odvetví. Dodávateľ požiada SSD o montáž elektromera a naša spoločnosť následne v zmysle platnej legislatívy zrealizuje v termíne podľa platnej legislatívy montáž elektromera za predpokladu, že odberné miesto je pripravené v súlade so stanovenými podmienkami v tomto vyjadrení.
- 4.8. V prípade, že na odbernom mieste odberateľa sa bude uskutočňovať odber elektriny s charakterom nemeraného odberu v súlade s podmienkami aktuálne platného cenového rozhodnutia SSD, pričom sa bude jednáť o mesačnú fakturáciu v závislosti od výšky inštalovaného príkonu, je nevyhnutné, aby odberateľ prostredníctvom svojho dodávateľa nahlásil SSD výšku inštalovaného príkonu na danom odbernom mieste, a to pred zahájením distribúcie elektriny do daného odberného miesta. SSD upozorňuje na skutočnosť, že je oprávnená vykonávať kontrolu plnenia obchodných a technických podmienok pripojenia, pričom v prípade, ak sa odberateľom nahlásená hodnota príkonu ukáže ako nepravdivá, bude sa zo

strany odberateľa jednat' o podstatné porušenie podmienok pripojenia, v dôsledku čoho bude spoločnosť SSD oprávnená odstúpiť od zmluvy o pripojení v súlade s platným rozhodnutím Úradu pre reguláciu sieťových odvetví, ktorým sa schvaľuje Prevádzkový poriadok SSD a následne odpojiť dané odberné miesto od distribučnej sústavy. Zároveň v prípade nepravdivého nahlásenia inštalovaného príkonu budú dotknutému odberateľovi spätne doúčtované distribučné poplatky, a to v závislosti od skutočného inštalovaného príkonu na danom odbernom mieste.

5. Všeobecné podmienky:

- 5.1. Upozorňujeme, že akákoľvek zmena bodu pripojenia a prípadné okolnosti brániace k vypracovaniu projektovej dokumentácie prípojky NN a následnej fyzickej inštalácie elektrického prívodu a osadenia rozvádzača merania je potrebné riešiť žiadosťou o túto zmenu.
- 5.2. V zmysle stavebného zákona je pre určenie presnej trasy podzemných vedení potrebné fyzicky ju vytýčiť. Presnú trasu podzemných káblových vedení v majetku SSD Vám na základe objednávky smerovanej cez aplikáciu zverejnenú na internetovej stránke www.ssd.sk (sekcia Elektronické služby) vytýči určený pracovník príslušného strediska údržby SSD v danej lokalite.
- 5.3. Od energetických zariadení žiadame dodržať ochranné pásmo v zmysle zákona 251/2012 Z.z., a bezpečné vzdialenosti podľa príslušných noriem STN. Pri NN vzdušných vedeniach požadujeme dodržať manipulačný technický priestor 1 meter od krajného vodiča NN vzdušného vedenia na každú stranu. Pri realizácii výkopových prác, žiadame neporušiť celistvosť uzemňovacej sústavy. Zároveň si Vás dovoľujeme upozorniť, že v danej lokalite sa môžu nachádzať aj podzemné vedenia tretích osôb.
- 5.4. V prípade súbehu a križovaní zemných káblových vedení žiadame dodržať manipulačný priestor min. 1 meter na každú stranu. V opačnom prípade pri opravách a rekonštrukciách našich zariadení nezodpovedáme za poškodenie Vášho zariadenia
- 5.5. Vyhotovenie odberného elektrického zariadenia odberateľa pre pripojenie do distribučnej sústavy SSD žiadame realizovať v zmysle platných STN a zákona 251/2012 Z.z.
- 5.6. Elektrický prívod definovaný v bode 3.3 je súčasťou odberného elektrického zariadenia od bodu pripojenia po RE vrátane RE a má byť vyhotovený v súlade so "Všeobecnými podmienkami k vyhotoveniu stavby a k pripojeniu odberných miest do distribučnej sústavy SSD", ktoré sú zverejnené na www.ssd.sk v sekcii „Dokumenty“.
- 5.7. Vyhotovenie RE musí vyhovovať platnému súboru noriem STN EN 61439-1-5. Pre prípadné blokovanie tepelných elektropotrebičov musia byť splnené technické a obchodné podmienky príslušnej sadzby. Pred elektromerovým rozvádzačom RE musí byť voľný rovný priestor aspoň 800 mm. V rozvádzači RE dochádza k rozdeleniu napájacej sústavy z TN-C na sústavu TN-S, ktorú je potrebné riešiť mimo plombovanú časť rozvádzača RE. V RE musí byť označený elektrický prívod od bodu pripojenia ako aj hlavný istič menom odberateľa, aby bolo možné pri pripojení odberateľa do distribučnej sústavy SSD a montáži elektromera jednoznačne identifikovať správnosť zapojenia. Podrobnosti o podmienkach merania nájdete na našej internetovej stránke www.ssd.sk v sekcii „Dokumenty“
- 5.8. Práce na elektrickom prívode a jeho montáž, ako aj ostatné práce na vyhradenom elektrickom zariadení môže realizovať iba odborne spôsobilá osoba v zmysle Vyhlášky 508/2009 Z.z., ktorú si pre vykonanie prác zabezpečuje žiadateľ. Pre vykonateľnosť technického pripojenia elektrického prívodu k vyššie určenému bodu pripojenia k DS žiadame, aby bol dodržaný prierez vodičov podľa bodu 3.3.
- 5.9. Každé novo vybudované odberné elektrické zariadenie odberateľa musí mať pred požiadavkou na montáž určeného meradla vykonanú prehliadku a s ňou spojené merania izolačných stavov elektrického zariadenia, ktorých výsledkom bude záver, že „Zariadenie je schopné bezpečnej a spoľahlivej prevádzky“. Následne po pripojení odberného elektrického zariadenia k distribučnej sústave SSD musí byť neodkladne vykonaná revízia daného zariadenia a vystavená Správa o odbornej prehliadke a odbornej skúške elektrického zariadenia (revízna správa od elektrického prívodu z odovzdávacieho miesta po elektromerový rozvádzač) v súlade so zákonom č. 124/2006 Z.z. a Vyhláškou č. 508/2009 Z.z. a Protokol o kusovej skúške elektromerového rozvádzača, ktorý je odberateľ povinný predložiť do SSD na požiadanie, v súlade s § 39 ods. 9 Zákona o energetike.
- 5.10. SSD je potrebné požiadať o samostatné vyjadrenie spojené s budúcou prevádzkou odberného miesta, ak o to už nebolo požiadané, v prípade ak na odbernom mieste bude dodatočne:
 - inštalovaná technológia pre elektrické vykurovanie z dôvodu posúdenia zaťaženia sústavy, určenia špecifických podmienok úpravy odberového zariadenia odberateľa a odsúhlasenie príslušnej distribučnej sadzby pre elektrické vykurovanie,
 - inštalovaná a prevádzkovaná nabíjacia stanica elektromobilov,
 - inštalovaný malý zdroj do 10 kW, náhradný zdroj alebo podporný zdroj elektriny,
 - zámer pre prevádzkovanie odberného elektrického zariadenia ako miestnej distribučnej sústavy.Bez kladného vyjadrenia SSD je špecifická prevádzka odberného miesta zakázaná a hodnotená ako závažné porušovanie technických podmienok pripojenia SSD pre pripojenie odberného miesta k distribučnej sústave SSD.
- 5.11. SSD si Vás dovoľuje upozorniť, že v prípade úprav v elektrických rozvodoch na odberných miestach v bytových domoch (napr. zmena hlavného ističa a pod.), je z hľadiska bezpečnosti potrebné pred každou zmenou informovať správcu bytového domu o rozsahu danej zmeny. Následne by mal správca bytového domu posúdiť vplyv navrhovaných zmien na existujúce

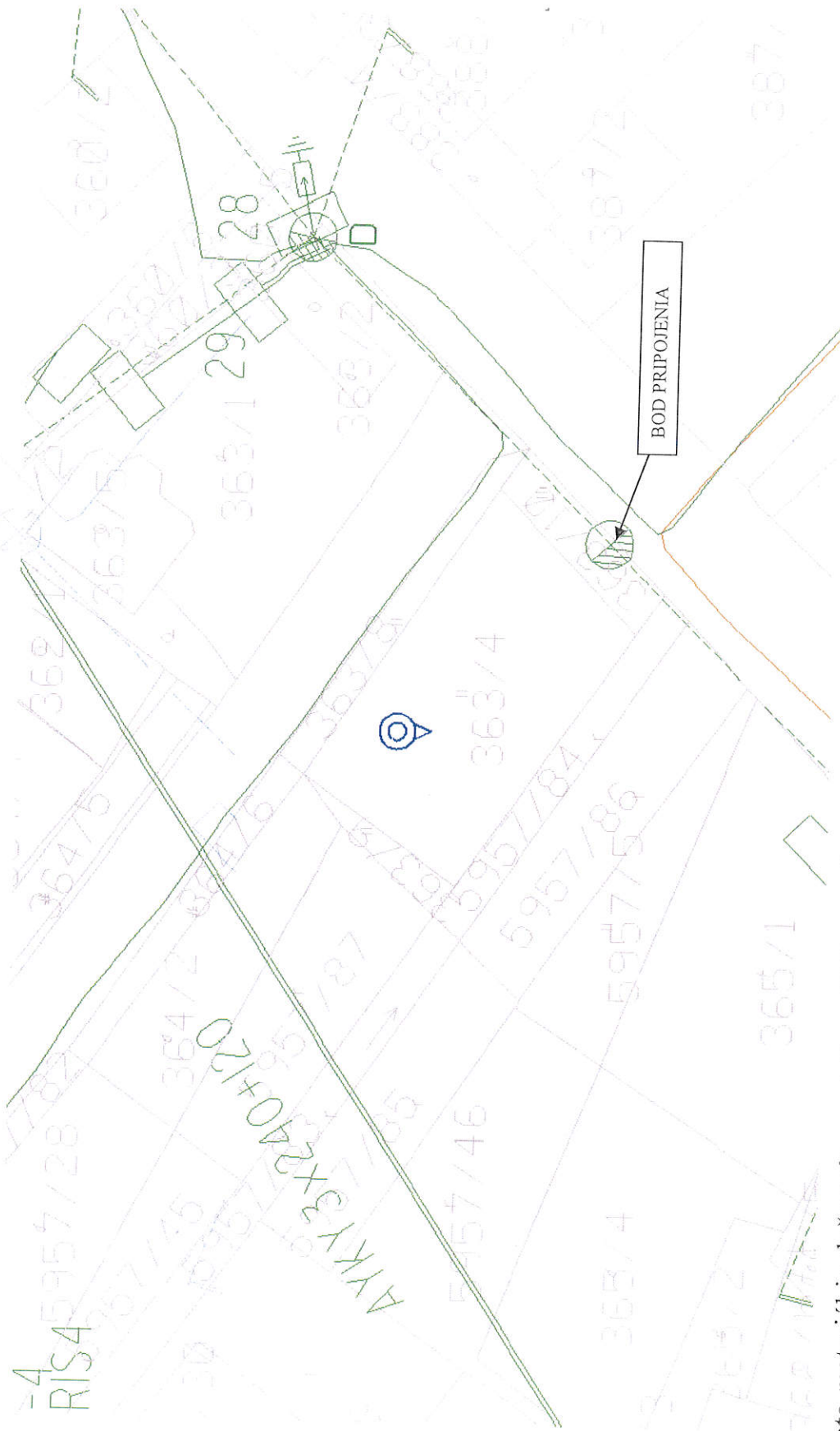
inštalračné rozvody bytového domu (stupačkové vedenia), ktoré sú v jeho správe tak, aby nedošlo k ohrozeniu života, zdravia a majetku osôb.

- 5.12. Platnosť tohto vyjadrenia je 12 kalendárnych mesiacov od jeho vystavenia. Vyjadrenie stráca platnosť pri zmene údajov, na základe ktorých bolo vydané (zmena lokality, vstupných údajov, súvisiacej legislatívy a pod.). Pri ďalších žiadostiach k predmetnej veci Vás prosíme o uvádzanie našej značky, resp. priloženie fotokópie tohto vyjadrenia.

S pozdravom,

Dávid Bohinský **v.r.**
Technik rozvoja distribučnej sústavy

Príloha ku žiadosti číslo: 202405-NP-0427-1



Tento materiál je duševným majetkom SSD, a.s. Žiadna časť tohto materiálu nesmie byť reprodukováaná alebo použitá bez jeho písomného povolenia zo strany SSD a.s. Trasy vedení sú iba informatívne a pred začatím výkopových prác musíte požiadať o ich vytýčenie.