

# Zmluva o dielo

na zhotovenie stavby „Lávka pre peších a cyklistov pri ZŠ s MŠ Modranka“  
uzatvorená podľa § 536 a nasl. Obchodného zákonníka  
a postupmi podľa zákona č. 343/2015 Z. z. o verejnom obstarávaní a o zmene a doplnení niektorých  
zákonov v znení neskorších predpisov

## Čl. 1. ZMLUVNÉ STRANY

<b>1. Objednávateľ</b>	<b>: MESTO TRNAVA</b>
	<b>Hlavná 1</b>
	<b>917 71 Trnava</b>
zastúpený	: JUDr. Peter Bročka, LL.M., primátor
Osoby oprávnené na konanie vo veciach	
a) zmluvných	: JUDr. Peter Bročka, LL.M.
b) technických	: Ing. Dušan Béreš
c) technický dozor investora	: Ing. Zuzana Kyselicová
v priebehu realizácie	: podľa bodu 1. písm. a), b), c) tohto článku
d) prevzatia diela	: podľa bodu 1. písm. b), c) tohto článku
e) rozhodovať o zmenách a prácach navyč,	
ktoré majú za následok zvýšenie	
dohodnutej ceny	: podľa bodu 1. písm. a) + b) tohto článku
Bankové spojenie	: Slovenská sporiteľňa, a.s.
číslo účtu	: SK69 0900 0000 0051 4803 1746
IČO	: 00 313 114
DIČ	: 2021175728
číslo telefónu	: 033/3236134
e-mail	: <a href="mailto:dusan.beres@trnava.sk">dusan.beres@trnava.sk</a>
<b>2. Zhotoviteľ</b>	<b>: CS, s.r.o.</b>
	<b>Strojárska 5487</b>
	<b>917 02 Trnava</b>
zastúpený	: Ing. Igor Baďura, konateľ
Osoby oprávnené na konanie vo veciach	
a) zmluvných	: Ing. Igor Baďura
b) technických	: Ing. Igor Baďura
c) stavbyvedúci	: Ing. Jaroslav Lenghardt
Bankové spojenie	:
číslo účtu	:
Bankové spojenie	:
číslo účtu	:
Bankové spojenie	:
číslo účtu	:
Bankové spojenie	:
číslo účtu	:
IČO	: 44 101 937
DIČ	: 2022578954
číslo telefónu	: 033/2933290
e-mail	: <a href="mailto:cstt@cstt.sk">cstt@cstt.sk</a>

## PREAMBULA

Zmluvné strany uzatvárajú túto zmluvu ako výsledok verejného obstarávania podlimitnej zákazky postupom podľa príslušných ustanovení zákona č. 343/2015 Z. z. o verejnom obstarávaní a o zmene a doplnení niektorých zákonov v znení neskorších predpisov (ďalej len „zákon o verejnom obstarávaní“) na predmet zákazky „**Lávka pre peších a cyklistov pri ZŠ s MŠ Modranka**“, zverejnenej vo Vestníku verejného obstarávania číslo 63/2024 zo dňa 28.03.2024 pod značkou 9267-WYP.

## Čl. 2.

### PREDMET ZMLUVY

- 2.1. Predmetom zmluvy je realizácia stavby podľa opisu predmetu zákazky s názvom „**Lávka pre peších a cyklistov pri ZŠ s MŠ Modranka**“, ktorý je neoddeliteľnou prílohou tejto zmluvy (ďalej len „dielo“) a podkladov z verejného obstarávania.
  - 2.2. Zhotoviteľ sa zaväzuje zhotoviť pre objednávateľa dielo podľa podmienok dohodnutých v tejto zmluve a riadne a včas zhotovené dielo odovzdať objednávateľovi.
  - 2.3. Objednávateľ sa zaväzuje dielo zhotovené v súlade s touto zmluvou prevziať a zaplatiť zhotoviteľovi cenu podľa tejto zmluvy.
  - 2.4. Zhotoviteľ potvrdzuje, že sa po predložení svojej cenovej ponuky a pred uzavretím tejto zmluvy riadne a s odbornou starostlivosťou oboznámil s projektovou dokumentáciou a s výkazom výmer a s cieľom vylúčenia akýchkoľvek pochybností o úplnosti podkladových materiálov a vlastnej spôsobilosti k uskutočneniu diela podľa tejto zmluvy, po zvážení všetkých rizík zahrnutých do ceny diela zhotoviteľ prehlasuje, že má vážny záujem na zhotovení diela pre objednávateľa a prehlasuje a potvrdzuje, že
    - 2.4.1 po posúdení všetkých podmienok a dostupnej dokumentácie je dielo v zmysle projektovej dokumentácie, jej výkresovej časti a výkazu výmer a požiadaviek objednávateľa stavebno-technicky realizovateľné ako celok,
    - 2.4.2 ku dňu uzavretia zmluvy mu je známe technické riešenie diela ako celku, preštudoval si pred podpisom zmluvy všetky zverejnené alebo predložené doklady a dokumentáciu k dielu a má tak všetky potrebné údaje súvisiace s realizáciou diela za ním stanovenú cenu diela a podľa ním predloženého časového harmonogramu zhotovenia diela
    - 2.4.3 cena diela, ako aj ďalšie podmienky realizácie diela boli stanovené aj s ohľadom na možné odlišné (nedostatočné) prípadne alternatívne určenie postupov a/alebo materiálov a/alebo technológií obsiahnutých v projektovej dokumentácii a/alebo výkaze výmer, pričom tieto nedostatky budú počas realizácie diela odstránené zhotoviteľom v rozsahu ceny diela podľa tejto zmluvy
    - 2.4.4 všetky zmeny, nedostatky a/alebo odchýlky v zadaní a podkladoch objednávateľa poskytnutých zhotoviteľovi, najmä/nie výlučne projektová dokumentácia – výkresová časť, textová časť, výkaz výmer, stavebné povolenia a pod. zhotoviteľ namietal/oznámil objednávateľovi pred podpisom zmluvy.
  - 2.5. Pre vylúčenie pochybností platí, že:
    - 2.5.1 podstatným porušením zmluvy sú výlučne skutkové prípady, ktoré sú touto zmluvou označené ako podstatné porušenie zmluvy,
    - 2.5.2 v prípade porušenia iných povinností zmluvných strán, ktoré nie sú touto zmluvou označené ako podstatné porušenie zmluvy je povinná zmluvná strana povinná vykonať nápravu v náhradnej, technicky primeranej lehote určenej oprávnenou zmluvnou stranou, pričom takáto lehota na vykonanie nápravy nesmie byť kratšia ako 7 dní.
  - 2.6. Zhotoviteľ potvrdzuje, že sú mu známe všetky vlastnosti miesta realizácie diela, ktoré ovplyvňujú alebo môžu ovplyvniť realizáciu diela, a to vrátane dopravných a komunikačných pomerov a miesto realizácie je z technického hľadiska spôsobilé na dodanie a umiestnenie
-

všetkých dohodnutých zariadení a vykonanie prác, ktoré sú predmetom tejto zmluvy o dielo v súlade so všetkými príslušnými, najmä technickými predpismi, resp. bude v súlade s projektovou dokumentáciou.

### **ČI. 3. KVALITA DIELA**

- 3.1. Dielo musí byť zhotovené bez väd a nedorobkov, najmä bez takých, ktoré bránia riadnemu užívaniu diela, či spôsobujú rýchlejšie opotrebenie diela.
  - 3.2. Zhotoviteľ sa zaväzuje odovzdať dielo v celku.
  - 3.3. Zhotoviteľ sa zaväzuje dokladovať kvalitu vykonaných prác súvisiacich s realizáciou diela predložením týchto dokumentov:
    - 3.3.1 správou o vykonaní prác s prípadným opisom vykonaných zmien a odchýlok od dokumentácie overenej v stavebnom konaní alebo povolení zmeny stavby pred dokončením,
    - 3.3.2 potvrdeným po-realizačným projektom so zakreslením zmien a odchýlok od projektovej dokumentácie – projekt skutočného vyhotovenia, 3x v tlačenej forme a na elektronickom nosiči (CD/DVD), (súčasťou bude aj zoznam výrobkov a povrchových úprav, ktoré boli použité pri realizácii Diela)
    - 3.3.3 zápsmi, protokolmi a osvedčeniami o vykonaných skúškach použitých materiálov a technológií (overovacie kontrolné skúšky, protokoly, správy o kvalite konštrukcií a zabudovaných materiáloch, zaťažovacie skúšky, protokoly o miere zhutnenia, skúšky predpísané projektovou dokumentáciou a i.),
    - 3.3.4 kópiami zo stavebného denníka,
    - 3.3.5 vyplneným skúšobným a kontrolným plánom, potvrdeným zhotoviteľom, podľa § 13 zákona č. 254/1998 Z. z. o verejných prácach v platnom znení s potvrdením o vykonaných skúškach a kontrolách,
    - 3.3.6 dokladmi o preukázaní zhody s deklarovateľnými alebo vyžadovanými normami, atestmi, certifikátmi použitých výrobkov na diele – všetky dodané v slovenskom alebo českom jazyku; doklady dodané v iných jazykoch musia byť preložené do slovenčiny prostredníctvom úradného prekladu,
    - 3.3.7 potvrdeniami správcu certifikovanej skládky formou vážnych lístkov o prijatí stavebných odpadov, stavebnej sute, tuhého komunálneho odpadu vo fakturovanom množstve. Vážny lístok musí obsahovať: názov certifikovanej skládky, dátum odberu, kód odpadu, EČV vozidla, navážené množstvo (v štruktúre: brutto, tara, netto), meno pracovníka obsluhy váhy, názov stavby z ktorej odpad pochádza,
    - 3.3.8 potvrdeniami o odstránení väd a nedorobkov, ak také boli zistené,
    - 3.3.9 preberacím protokolom o odovzdaní a prevzatí ukončenej verejnej práce,
    - 3.3.10 plánom užívania verejnej práce podľa § 14 zákona č. 254/1998 Z. z. o verejných prácach v platnom znení, v ktorom musia byť obsiahnuté aj pravidlá technických prehliadok formou harmonogramu s uvedením štandardných kontrolných úkonov, v ktorom mieste stavby sa majú vykonať, kým a kedy. Plán technických prehliadok musí byť zostavený tak, aby všetky časti stavby, na ktoré sa vzťahuje záruka boli prekontrolované najneskôr 3 mesiace pred uplynutím záručnej doby,
    - 3.3.11 po-realizačným zameraním (4x v tlačenej forme a na elektronickom nosiči – CD/DVD) a geometrickým plánom (4x v tlačenej forme), vyhotovené odborne spôsobilým geodetom (všetky stavebné objekty, siete, zeleň),
    - 3.3.12 licenciami v zmysle Autorského zákona,
    - 3.3.13 fotodokumentáciou z priebehu výstavby na elektronickom nosiči (CD/DVD),
    - 3.3.14 Vypracovaný a odsúhlasený Povodňový plán
    - 3.3.15 Mostný denník
-

- 3.4. Porušenie ktorejkoľvek dielčej povinnosti podľa bodu 3.3. tejto zmluvy sa považuje za jej podstatné porušenie, ako i za porušenie povinnosti vykonať dielo riadne, t. j. bez vád a nedorobkov.

#### **ČI. 4. CENA DIELA**

- 4.1. Cena diela je stanovená v súlade so zákonom č. 18/1996 Z. z. o cenách v platnom znení nasledovne:
- |       |                        |                |
|-------|------------------------|----------------|
| 4.1.1 | cena diela bez DPH     | 153 732,18 eur |
| 4.1.2 | cena diela vrátane DPH | 184 478,62 eur |
- (slovom stoosemdesiatštyritisícštyristosedemdesiatosem eur a šesťdesiatdva centov vrátane dane z pridanej hodnoty)
- 4.2. Podrobná špecifikácia ceny diela je uvedená v ponukovom rozpočte, ktorý je prílohou tejto zmluvy.
- 4.3. Cena diela zahŕňa všetky práce a dodávky, odborné posudky, revízie, vyjadrenia, skúšky a ďalšie súvisiace práce a činnosti, ktoré budú potrebné na realizáciu diela, súvisiace s odovzdaním a prevzatím diela (napr. preberacie protokoly a pod.). Zhotoviteľ pred podpisom zmluvy zvážil a odborne posúdil všetky riziká spojené s realizáciou diela, zbral do úvahy rozsah potrebných materiálov, prác, služieb a iných činností potrebných k úplnému zhotoveniu a odovzdaniu diela ako celku v zmysle tejto zmluvy a zahrnul ich do ceny diela, ktorá zahŕňa všetky a akékoľvek náklady, ktoré zhotoviteľovi a/alebo jeho subdodávateľom vzniknú pri realizácii diela alebo v súvislosti s realizáciou diela.
- 4.4. Cena diela ako konečná pokrýva všetky náklady potrebné na dodržanie zmluvne dohodnutých kvalitatívnych, dodacích a platobných podmienok, a to:
- 4.4.1 odovzдание diela v celku a v požadovanej kvalite
- 4.4.2 splnenie technicko-kvalitatívnych parametrov uvedených v:
- technických normách a predpisoch, platných na území Slovenskej republiky a v Európskej únii (i doporučených, súvisiacich s predmetom diela)
  - normách a technických podmienkach, uvedených v projektovej dokumentácii a v podkladoch z verejného obstarávania
- 4.4.3 splnenie podmienok realizácie diela, ktorými sú:
- zhotovenie prípadného podrobnejšieho projektu (ak je pri realizácii diela potrebný)
  - vykonanie kontrolných a preukazných skúšok materiálov, prvkov, strojov, zariadení a konštrukcií
  - úhrada spotrebovaných energií počas realizácie diela
  - úhrada vodného a stočného v priebehu výstavby
  - náklady na vyloženie, skladovanie materiálov
  - náklady na osadenie informačných tabúl po dobu odo dňa prevzatia staveniska v súlade so zmluvou až do dokončenia diela a jej následnú likvidáciu. Informačná tabuľa bude obsahovať text s názvom stavby, obchodné meno objednávateľa, meno projektanta, obchodné meno zhotoviteľa, termíny začatia a dokončenia diela, meno zodpovedného stavbyvedúceho ako aj prípadné ďalšie informácie požadované všeobecne záväznými právnymi predpismi
  - náklady na odvoz a poplatky za uloženie (vrátane zákonného poplatku) prebytočného výkopu, stavebného odpadu a stavebnej sute, preukázané dokladmi o odvoze a likvidácii stavebnej sute
  - náklady na odvoz prebytočného materiálu
  - všetky mzdové a vedľajšie mzdové náklady zhotoviteľa a jeho subdodávateľov, náklady na pracovníkov, dane, odvody, náklady na nadčasy, odmeny, cestovné, náklady na ubytovanie a iné vedľajšie výdavky výlučne na strane zhotoviteľa a jeho
-

subdodávateľov, vrátane všetkých a akýchkoľvek súvisiacich režijných nákladov po celú dobu realizácie diela, a to aj v prípade, že príde k zmene termínu zhotovenia diela bez ohľadu na to, z akého dôvodu k tejto zmene prišlo

- j) náklady na všetky bezpečnostné opatrenia do doby prevzatia dokončeného diela objednávateľom
  - k) náklady na zabezpečenie dokladovej časti ku kolaudácii stavby v štyroch vyhotoveniach v slovenskom jazyku, a to konkrétne v prípade zmien diela projekty skutočného vyhotovenia, ďalej certifikáty, doklady o odvoze a likvidácii stavebnej sute, revízne správy, záručné listy v kópii, návody na obsluhu a údržbu technologických zariadení, doklady a certifikáty na akúkoľvek časť diela, pokiaľ sa takéto doklady v súlade so všeobecne záväznými právnymi predpismi alebo technickými normami a stavebným konaním vyžadujú
  - l) náklady spojené s poskytnutím bankovej záruky na realizované dielo, v dôsledku porušenia povinností zhotoviteľom
  - m) náklady na geodetické vytýčenie pre účely vytyčovania realizácie diela a po-realizačné geodetické zameranie diela a vyhotovenie geometrického plánu
  - n) náklady spojené s dovozom materiálov a výrobkov zo zahraničia, (vrátane colných a iných poplatkov), dopravných nákladov, certifikácie výrobkov a materiálov a náklady na presuny všetkých hmôt a materiálov, a to aj v prípade, že nie sú položkovitým obsahom výkazu výmer ale ich skutočná potreba je obsahom, resp. vyplýva z projektovej dokumentácie, resp. z projektu riešeného detailu diela
  - o) náklady na vykonanie všetkých skúšok potrebných k realizácii, prevádzke a odovzdaníu diela
  - p) náklady súvisiace s bezpečnosťou a ochranou zdravia pri práci počas výstavby
  - q) náklady na zaistenie bezpečnosti technických zariadení počas výstavby
  - r) náklady vynaložené na požiarnu ochranu v priebehu výstavby
  - s) náklady na poistenie podľa tejto zmluvy
  - t) náklady na vlastnú vodorovnú a zvislú dopravu
  - u) náklady na zabezpečenie vykonávania stavebných prác v neobvyklých podmienkach a v nepriaznivom počasí
  - v) náklady na zariadenie staveniska, na stráženie, náklady na práce, dodávky a činnosti týkajúce sa plánu organizácie výstavby /POV/ a iných nákladov s tým spojených,
  - w) náklady súvisiace s užívaním verejných plôch a s osobitným užívaním verejných komunikácií
  - x) náklady na udržiavanie čistoty a poriadku na stavenisku a v jeho bezprostrednom okolí
  - y) náklady na dodávky takých materiálov, ktoré nie sú uvedené v projektovej dokumentácii, ale si ich povaha diela a okolnosti výstavby diela vyžadujú. Takýmito časťami diela sú najmä, avšak nie výlučne, pomocné konštrukcie a prvky (trvalé alebo dočasné), kotevné prvky, konštrukčná výstuž, montážny materiál, atď.,
  - z) náklady na akékoľvek vedľajšie rozpočtové náklady (najmä/ale nie výlučne mimo stavenisková doprava, územné vplyvy, prevádzkové vplyvy),
  - aa) náklady na pravidelné čistenie komunikácií, ak došlo k ich znečisteniu stavebnými a/alebo dopravnými mechanizmami a a/alebo subdodávateľov pri zhotovovaní diela a náklady na prípadné protiprašné opatrenia,
  - bb) náklady spojené s prípadným prenájmom nehnuteľností potrebných na zriadenie staveniska,
  - cc) náklady spojené s požadovaným stiahnutím, uložením a vrátením ornice na stavenisko
-

- dd) náklady na spracovanie kontrolného a skúšobného plánu, plánu užívania verejnej práce, na vypracovanie podrobnejšieho realizačného projektu, projektu skutočného vyhotovenia, na vypracovanie plánu organizácie výstavby (ak bude potrebný), mostného denníka, vypracovanie povodňového plánu podľa usmernení Slovenského vodohospodárskeho podniku, š.p.
- ee) náklady na zabezpečenie a činnosť koordinátora projektovej dokumentácie, koordinátora bezpečnosti práce, na vypracovanie plánu bezpečnosti a ochrany zdravia pri práci v zmysle nariadenia vlády SR č. 396/2006 v platnom znení
- ff) náklady na vypracovanie odborného ornitologického posudku v zmysle Rozhodnutia na výrub drevín
- gg) náklady na dielenskú dokumentáciu
- hh) náklady na oprávnenie zhotoviteľa na elektromontážne práce, ktoré vydáva Technická inšpekcia
- ii) náklady na skúšobnú prevádzku /náklady zhotoviteľa/
- jj) náklady na licencie podľa Autorského zákona
- kk) náklady na prípadné odchýlky pri realizácii diela oproti projektovej dokumentácie a/alebo situácií detailne neriešených v projektovej dokumentácii, alebo pri nevhodnosti použitia stavebnotechnického podkladu a/alebo postupu predpokladaného podľa projektovej dokumentácie, a to najmä, nie výlučne z dôvodu Chyby alebo Nedostatku dokumentácie (bod 7.3.26.), ktoré súčasne nemajú povahu a charakter navyše prác (zmeny diela) zadaných objednávatelom nad rámec diela ako funkčného celku sledovaného projektovou dokumentáciou, s prioritou jej výkresovej časti
- ll) náklady na všetky časti diela/stavebné objekty/položky diela, označené a ocenené v rozpočte diela a/alebo vo výkaze výmer ako „súbor“ alebo „komplet“ (t.j. agregované položky), a to v celom rozsahu tak, ako ich realizácia vyplýva z výkresovej časti projektovej dokumentácie
- mm) náklady na všetky časti stavebného objektu diela (t.j. všetky dodávky materiálov a prác) ktoré sú súčasťou diela ako celku podľa projektovej dokumentácie – výkresovej časti, a to v konkrétne riešených projektových detailoch časti diela alebo prvku diela, a to aj v prípade nesúladu výkresovej časti detailu diela s jeho výkazom, výmerom
- nn) akékoľvek ďalšie iné náklady, ktoré prípadne vzniknú zhotoviteľovi pri realizácii diela podľa tejto zmluvy z dôvodov nezavinených objednávatelom.

4.5. Zhotoviteľ potvrdzuje, že predložená cenová kalkulácia – cena diela je úplná, maximálna a záväzná, a to s odkazom na uplatnenie čl. 4, bodu 2.4. a súv. tejto zmluvy, a to aj v prípade vzniku potreby takých činností, ktoré sú potrebné pre technické riešenie a uskutočnenie diela ako celku. Zhotoviteľ v tejto súvislosti prehlasuje, že ním ponúknutá cena diela bola tvorená tak, že zohľadnila všetky pravidlá pre tvorbu ceny podľa rozpočtu, ktorý je úplný a záväzný a ktorý v celom rozsahu obsahuje cenu za zhotovenie diela v minimálnom rozsahu určenom výkresovou časťou projektovej dokumentácie k dielu, a to aj v prípade, že cenová ponuka zhotoviteľa neobsahuje celkový výpočet položiek výkazu výmer plynúci z výkresovej časti projektovej dokumentácie. V prípade sporu sa má tak za to, že zhotoviteľ získal pred podpisom zmluvy všetky informácie tak, aby predmet zmluvy bol stanovený jednoznačne a je možné ho v celosti a úplnosti považovať za riadne opísaný, a to najmä, nie výlučne na základe projektových a technických podkladov, ale aj z priebehu verejného obstarávania vrátane zverejnených vysvetlení súťažných podkladov a zhotoviteľ v ponúkutej pevnej cene diela ich aj zohľadnil. Zhotoviteľ sa nemôže dovoliavať zvýšenia ceny najmä/nie výlučne z dôvodu, že mu neboli známe alebo poskytnuté všetky potrebné informácie a podklady pred podpisom zmluvy a súhlasí s prevzatím úplnej zodpovednosti za riadne a včasné dokončenie diela za ním ponúknutú cenu diela.

4.6. Ak v priebehu plnenia zmluvy dôjde k legislatívnym zmenám v oblasti DPH, dotknuté časti

zmluvy budú adekvátne upravené dodatkom tak, aby sa zohľadnil aktuálny právny stav v oblasti DPH. Ak zhotoviteľ (neplatca DPH) sa po uzatvorení zmluvy počas jej platnosti stane platcom DPH, nie je oprávnený fakturovať k cene diela DPH a uvedené ani nie je dôvodom na zmenu zmluvy, pričom cena diela podľa bodu 4.1 zmluvy sa tak považuje za celkovú cenu diela vrátane DPH.

## **Čl. 5. ČAS PLNENIA**

- 5.1. Zhotoviteľ sa zaväzuje zhotoviť dielo a vypratať stavenisko najneskôr do 4 mesiacov od odovzdania staveniska v súlade s podrobným vecným a časovým harmonogramom výstavby podľa týždňov, vypracovaným po jednotlivých stavebných objektoch diela v minimálnom rozsahu (i) časový rozsah podľa pracovných činností diela v rozostavanosti, (ii) vecný rozsah podľa kapacitného nasadenia na zhotovenie diela, Harmonogram tvorí oddeliteľnú prílohu tejto zmluvy (ďalej len „harmonogram“). Pre vylúčenie pochybností sa má za to, že všetky taxatívne stanovené a/alebo dojednané lehoty podľa tejto zmluvy, ktoré sú pre plnenie a/alebo splnenie povinnosti zo strany zhotoviteľa alebo sú pre úkon akceptácie a/alebo potvrdenia a/alebo rozhodnutia zo strany objednávateľa ustanovené a/alebo dojednané touto zmluvou, sú súčasťou harmonogramu a v maximálnej dĺžke plynutia času započítané do tohto harmonogramu predloženého zhotoviteľom a o tieto sa harmonogram nemôže predlžovať.
- 5.2. Zhotoviteľ je povinný bezodkladne písomne informovať objednávateľa o vzniku akejkoľvek udalosti, ktorá bráni alebo sťažuje realizáciu diela a má tak za následok zmenu/predĺženie času plnenia podľa bodu 5.1. tohto článku. V takomto prípade je zmena/aktualizácia harmonogramu možná iba so súhlasom objednávateľa. Pre jednoznačnosť, za udalosť brániacu v realizácii diela sa nepovažuje nedostatok materiálov na sklade alebo problémy s dodávkou. Zhotoviteľ je povinný plánovať a riadiť zásobovanie stavby s dostatočným predstihom.
- 5.3. V prípade, že zhotoviteľ bude v omeškaní so zhotovovaním diela vo vzťahu k harmonogramu z dôvodov na jeho strane o viac ako 5 pracovných dní oproti platnému harmonogramu určeného na týždne a ktorý súčasne nebol aktualizovaný postupom podľa bodu 5.2., alebo ak zhotoviteľ si nesplní informačnú povinnosť voči objednávateľovi podľa bodu 5.2. tohto článku, považuje sa to za podstatné porušenie tejto zmluvy.
- 5.4. Ak z dôvodov na strane objednávateľa dôjde k prerušeniu vykonávania diela, čas plnenia sa predlžuje o dobu prerušenia vykonávania diela. Dobu prerušenia potvrdí zástupca objednávateľa uvedený v čl. 1., bode 1 písm. b) tejto zmluvy zápisom v stavebnom denníku, pričom sa vedie aj presný dôvod prerušenia vykonávania diela.
- 5.5. Ak vzniknú prekážky v realizácii diela na základe podnetu tretích osôb (napr. orgány štátnej správy, správcovia sietí, petície občanov a pod.), zmluvné strany sa zaväzujú uzavrieť dodatok k zmluve, predmetom ktorého bude úprava času plnenia a aktualizácia harmonogramu, a to o dobu od vzniku prekážky až do jej odstránenia, pominutia.
- 5.6. Zmluvné strany sa dohodli, že dodatkom k zmluve predĺžia čas plnenia v prípade existencie nepriaznivých poveternostných podmienok (počasie vylučujúce výkon potrebných prác) alebo v prípade zásahov vyššej moci (živelná pohroma, epidemiologická situácia a pod.). Pre jednoznačnosť, za vyššiu moc sa nepovažuje nedostatok materiálov na sklade alebo problémy s dodávkou. Zhotoviteľ je povinný plánovať a riadiť zásobovanie stavby s dostatočným predstihom.

## **Čl. 6 FAKTURÁCIA, PLATOBNÉ PODMIENKY**

- 6.1. Zhotoviteľ mesačne zostaví súpis skutočne vykonaných prác a dodávok, ktoré ocení podľa položiek uvedených v ponukovom rozpočte podľa prílohy tejto zmluvy. K súpisu vykonaných prác a dodávok sa vyjadrí do 5 pracovných dní technický dozor objednávateľa. Ak má súpis
-

vady, vráti ho zhotoviteľovi na prepracovanie. V prípade, ak objednávateľ preukáže, že sa z objektívnych príčin nemohol k súpisu vykonaných prác vo vyššie uvedenej lehote vyjadriť, námietky, ktoré by mohol uplatniť voči súpisu vykonaných prác mu zostávajú zachované. Súpis predkladá zhotoviteľ objednávateľovi na odsúhlasenie v termíne do 3 dní od ukončenia príslušného mesiaca lehoty výstavby. Súpis vykonaných prác bude v členení podľa oceneného výkazu výmer (rozpočtu), ktorý je súčasťou tejto zmluvy s dodržaním poradia položiek i v elektronickej podobe (Microsoft Excel), nefakturované položky budú označené nulou. K súpisu vykonaných prác za príslušný kalendárny mesiac bude vždy priložený zisťovací protokol o vykonaných stavebných prácach - prestavané čiastky od začiatku do konca predchádzajúceho mesiaca v danom (sledovanom) mesiaci bez DPH, sumu DPH a sumu vrátane DPH. Zhotoviteľ na požiadanie objednávateľa k súpisom skutočne vykonaných prác za sledovacie obdobie doloží fotografie fakturovaných stavebných prác a dodávok, kópie stavebného denníka, potvrdenia správcu certifikovanej skládky formou vážnych lístkov o prijatí stavebných odpadov (triedené podľa druhu), stavebnej sute, tuhého komunálneho odpadu vo fakturovanom množstve a ďalšie doklady alebo vysvetlenia pre preukázanie oprávnenosti zhotoviteľom predloženého súpisu skutočne vykonaných prác a dodávok. Podkladom pre vystavenie faktúr budú mesačné súpisy skutočne vykonaných prác a dodávok odsúhlasených stavebným/technickým dozorom objednávateľa. Ak materiál alebo iné výrobky sú rozpočtované oddelene v špecifikácií, možno ich zahrnúť do faktúry až po ich zabudovaní (montáži). Porušenie, resp. nedodržanie povinnosti podľa tohto bodu zhotoviteľom sa považuje za podstatné porušenie zmluvy.

- 6.2. Po písomnom odsúhlasení súpisov vykonaných prác a dodávok technickým dozorom objednávateľa zhotoviteľ vystaví čiastkové faktúry v nasledovných termínoch:
    1. splátka v sume podľa súpisov – po vykonaní prác za prvé dva mesiace lehoty výstavby,
    2. splátka v sume podľa súpisov – po odovzdaní diela a jeho prevzatí objednávateľom bez väd a nedorobkov.
  - 6.3. Zhotoviteľ sa zaväzuje, že bude svoje práce vyúčtovať overiteľným spôsobom, faktúry budú zostavené prehľadne na základe súpisov skutočne vykonaných prác, písomne potvrdených technickým dozorom objednávateľa. Objávateľ zaplatí iba za skutočne zrealizované a písomne odsúhlasené stavebné práce, výkony a dodávky. V prípade, že faktúra bude vystavená bez odsúhlasenia súpisu vykonaných prác a dodávok a/alebo bez predloženia odsúhlaseného súpisu vykonaných prác a dodávok a/alebo vo výške nad rámec odsúhlaseného súpisu vykonaných prác a dodávok a/alebo nad rámec skutočného rozsahu vykonaných prác dodávok a/alebo v rozdielnej výške súm jednotkových položiek prác a dodávok ako uvedených vo výkaze výmer – rozpočte (cenovej ponuky) zhotoviteľa, a to aj titulom omylu v konaní zhotoviteľa, je objednávateľ oprávnený uplatniť voči zhotoviteľovi sankčný postih (zmluvnú pokutu) podľa tejto zmluvy za porušenie zmluvy, ktoré nie je označené ako podstatné a v prípade opakovaného takéhoto konania na strane zhotoviteľa sa uvedené považuje za podstatné porušenie tejto zmluvy.
  - 6.4. Zhotoviteľom predložená faktúra na úhradu musí ďalej obsahovať náležitosti predpísané v zmysle zákona č. 222/2004 Z. z. o DPH v znení neskorších predpisov. Musí obsahovať čiastku DPH. Okrem toho musí povinne obsahovať (minimálny rozsah obsahu faktúry):
    - a) názov diela,
    - b) názov projektu, kód projektu a prípadne ďalšie náležitosti, ktoré poskytne objednávateľ zhotoviteľovi po nadobudnutí účinnosti Zmluvy o poskytnutí prostriedkov mechanizmu v prípade spolufinancovania diela z Plánu obnovy a odolnosti SR
    - c) obchodné meno a sídlo objednávateľa, IČO,
    - d) obchodné meno a sídlo zhotoviteľa, IČO,
    - e) číslo zmluvy,
    - f) predmet úhrady,
    - g) centrálné číslo zmluvy
    - h) vecne vykonané stavebné práce dokladované odsúhlasenými súpismi,
-



- i) deň zdaniteľného plnenia,
  - j) deň vystavenia faktúry, deň odoslania a deň splatnosti faktúry,
  - k) označenie peňažného ústavu a číslo účtu, na ktorý sa má platiť
  - l) fakturovaná základná čiastka bez DPH, čiastka DPH a celková fakturovaná suma v eurách,
  - m) meno osoby, ktorá faktúru vystavila,
  - n) pečiatka a podpis oprávnenej osoby.
- 6.5. Lehota splatnosti faktúr je 60 dní odo dňa ich doručenia objednávateľovi poštou alebo osobne, pokiaľ nie je v tejto zmluve dohodnuté inak.
- 6.6. Ak vystavená faktúra má formálne alebo vecné nedostatky, či nespĺňa náležitosti daňového dokladu, vyzve objednávateľ zhotoviteľa na opravu a v tomto prípade plynie nová lehota splatnosti odo dňa doručenia opravenej alebo doplnenej faktúry objednávateľovi.
- 6.7. Adresa objednávateľa pre doručenie faktúr:  
Mesto Trnava  
Hlavná ulica 1  
917 71 Trnava
- 6.8. Zhotoviteľ podpisom zmluvy berie na vedomie a súhlasí, že v prípade, že predmet zmluvy je/bude spolufinancovaný z prostriedkov Európskej únie (EÚ) v rámci Plánu obnovy a odolnosti SR, si pri aplikácii systému zálohových platieb (medzi Ministerstvom dopravy SR ako vykonávateľom a Mestom Trnava ako prijímateľom prostriedkov mechanizmu), nebude/nemôže uplatňovať sankcie a úroky za nedodržanie lehoty splatnosti faktúry na strane objednávateľa, ak k omeškaniu dôjde bez zavinenia Objednávateľa. Objednávateľ zhotoviteľovi neposkytuje zálohy ani preddavky na predmet zmluvy.
- 6.9. V prípade aplikácie systému zálohových platieb v zmysle bodu 6.8., objednávateľ sa zaväzuje po obdržaní zálohových platieb zo strany vykonávateľa Ministerstva dopravy Slovenskej republiky, previesť obdržané finančné prostriedky na účet zhotoviteľa do 14 kalendárnych dní.
- 6.10. V prípade financovania diela, resp. jeho časti z vlastných zdrojov objednávateľa bude faktúra uhradená do 14 kalendárnych dní od jej doručenia objednávateľovi.
- 6.11. Objednávateľ je oprávnený požadovať a zhotoviteľ je povinný s predložením faktúry predložiť písomné potvrdenie, že má uhradené všetky svoje splatné záväzky voči svojim subdodávateľom podľa tejto zmluvy, súčasne aj vo všetkých ďalších poddodávateľských vzťahoch nižšieho stupňa, ktorých nárok na ich zaplatenie je bez akýchkoľvek pochyb oprávnený. V prípade ak zhotoviteľ alebo jeho subdodávateľ/poddodávateľ nebude mať riadne zaplatené všetky svoje splatné záväzky voči svojim subdodávateľom/poddodávateľom a/alebo na požiadanie objednávateľa nevydá potvrdenie o danej skutočnosti a/alebo uvedenú skutočnosť nepreukáže, je objednávateľ oprávnený pozastaviť úhradu faktúry vystavenej zhotoviteľom, a to až do doby preukázania úhrady splatných záväzkov voči subdodávateľom/poddodávateľom subdodávateľov zo strany zhotoviteľa. Pozastavenie platby zo strany objednávateľa v súlade s týmto bodom zmluvy sa nepovažuje za porušenie zmluvy a objednávateľ sa nedostáva do akéhokoľvek omeškania s úhradou ceny diela.
- 6.12. Zhotoviteľ sa zaväzuje vytvoriť na vlastné náklady bankovú garanciu na vykonanie prác vo výške 3 % z ceny diela vrátane DPH po dobu trvania záruky na dielo v ním zvolenom peňažnom ústave (banke). Táto záruka bude viazaná na prípadné reklamácie/reklamačné práce, ktoré vzniknú na diele. Doklad o vytvorení bankovej záruky zhotoviteľ predloží spolu s konečnou faktúrou za vykonané práce. Doklad môže byť vystavený bankou so sídlom v Slovenskej republike, pobočkou zahraničnej banky v Slovenskej republike alebo zahraničnou bankou. Objednávateľ má právo čerpať bankovú garanciu, ak Zhotoviteľ nesplní podmienky uvedené v bode 11.8. tejto zmluvy.
- 6.13. Objednávateľ si vyhradzuje právo zápočtu svojich nárokov na zaplatenie zmluvných pokút uplatnených voči zhotoviteľovi s pohľadávkou zhotoviteľa z konečnej faktúry. V prípade, že objednávateľ uvedené právo nevyužije, nezaniká mu oprávnenie svoje nároky uplatniť si osobitne, t.j. mimo konečnej fakturácie diela formou samostatnej výzvy / faktúry.
- 6.14. Práce, ktoré zhotoviteľ vykoná odchyľne od projektovej dokumentácie, dojednaných
-

zmluvných podmienok a odsúhlasených navyše prác i menej prác bez písomného súhlasu objednávateľa, objednávateľ neuhradí. Na výzvu objednávateľa tieto práce zhotoviteľ na vlastné náklady odstráni, pokiaľ sa nedohodne inak. V prípade, že ich na výzvu objednávateľa neodstráni, môže tak urobiť objednávateľ na náklady zhotoviteľa.

## Čl. 7.

### PODMIENKY ZHOTOVENIA DIELA

#### 7.1. Odovzdanie staveniska

- 7.1.1. Objávateľ písomne odovzdá zhotoviteľovi stavenisko a túto skutočnosť zaznamenajú zmluvné strany zápisom v stavebnom denníku. Zhotoviteľ je povinný stavenisko prevziať do 5 dní od doručenia výzvy od objednávateľa na prevzatie staveniska. Výzvu objednávateľ zašle zhotoviteľovi e-mailom na adresu uvedenú v čl. 1. bod 2. tejto zmluvy. Ak zhotoviteľ v danej lehote neprevezme stavenisko, dňom nasledujúcim po uplynutí tejto lehoty sa stavenisko považuje za odovzdané objednávateľom a prevzaté zhotoviteľom.
- 7.1.2. Zhotoviteľ si zabezpečí odberové miesta energií u správcov sietí, resp. použije mobilné zdroje energií; náklady za energie znáša zhotoviteľ (vrátane podružného merania).
- 7.1.3. Zhotoviteľ v deň odovzdania staveniska predloží objednávateľovi osvedčenia/oprávnenia minimálne v nasledovnom rozsahu:
  - a) autorizovaného bezpečnostného technika (koordinátor bezpečnosti)
  - b) koordinátora projektovej dokumentácie
- 7.1.4. Skutočnosti podľa predchádzajúcich bodov tohto článku sa zaznamenajú do stavebného denníka, ktorého vedenie je zhotoviteľ povinný začať dňom odovzdania a prevzatia staveniska.
- 7.1.5. Zhotoviteľ sa zaväzuje riadiť pokynmi správcov sietí, ak budú prácami dotknuté inžinierske siete alebo sa budú vykonávať činnosti v blízkosti jestvujúcich inžinierskych sietí.
- 7.1.6. Zhotoviteľ zabezpečí zriadenie staveniska. Na stavenisko môžu vstupovať iba poverení zamestnanci objednávateľa, alebo zhotoviteľa, príp. nimi poverené tretie osoby, čo je povinný zabezpečiť zhotoviteľ. V prípade potreby pred začatím prác zhotoviteľ vypracuje a predloží objednávateľovi aktualizovaný POV, ďalej predloží zastavovací plán (celkovú situáciu stavby).

#### 7.2. Povinnosti a spolupôsobenie objednávateľa

- 7.2.1. Objávateľ odovzdá zhotoviteľovi dve vyhotovenia projektovej dokumentácie – realizačný projekt stavby v tlačenej forme, ktoré sú identické s projektovou dokumentáciou predloženou vo verejnom obstarávaní a všetky potrebné rozhodnutia príslušných orgánov potrebné na zhotovenie diela najneskôr v deň odovzdania a prevzatia staveniska.
  - 7.2.2. Objávateľ zvoláva a riadi minimálne každé 2 týždne kontrolný deň stavby, z ktorého za účasti poverených zástupcov objednávateľa, projektanta a zhotoviteľa technický dozor investora vyhotoví záznam, ktorý doručí všetkým účastníkom.
  - 7.2.3. Objávateľ je povinný sledovať prostredníctvom svojho technického dozoru obsah stavebného denníka a k zápisom v ňom uvedeným sa vyjadriť do troch pracovných dní; inak sa má za to, že s obsahom zápisu súhlasí.
  - 7.2.4. Osoby konajúce za objednávateľa uvedené v čl. 1 bod 1 písm. a), b) a c) alebo na základe osobitného poverenia sú oprávnené kontrolovať dielo v každom stupni jeho zhotovovania. Ak pri kontrole zistí, že zhotoviteľ porušuje svoje povinnosti má právo žiadať, aby zhotoviteľ odstránil vady vzniknuté vadným zhotovovaním diela a ďalej ho zhotovoval riadne. V prípade, že zhotoviteľ v primeranej dobe podľa zápisu v stavebnom denníku nevyhoví týmto požiadavkám objednávateľa, ide o podstatné porušenie zmluvy zo strany zhotoviteľa.
  - 7.2.5. Objávateľ je oprávnený kontrolovať priebeh stavebných prác, dodávateľský systém i dodržiavanie všeobecných pravidiel bezpečnosti práce. Neumožnenie kontroly zo strany zhotoviteľa je podstatným porušením zmluvy. Zhotoviteľ sa zaväzuje za podmienok ustanovených touto zmluvou oznamovať objednávateľovi svojich subdodávateľov, ktorí sa
-

budú zúčastňovať plnenia diela na stavenisku. Ak sa na stavenisku nachádzali a/alebo nachádzajú objednávateľovi neoznámení/neodsúhlasení subdodávateľa zhotoviteľa podľa tejto zmluvy, ide o podstatné porušenie zmluvy zo strany zhotoviteľa.

### 7.3. Povinnosti zhotoviteľa

- 7.3.1. Zhotoviteľ je povinný viesť od prvého dňa odovzdania staveniska prostredníctvom stavbyvedúceho stavebný denník, do ktorého bude zapisovať všetky skutočnosti rozhodujúce pre zhotovenie diela v zmysle vyhlášky 453/2000 Z. z. vydanéj Ministerstvom životného prostredia SR a v zmysle zákona č. 50/1976 Z. z. a predkladať stavebný denník technickému dozoru objednávateľa na dennej báze. Zároveň je povinný viesť v stavebnom denníku podrobný popis realizovaných výkonov.
  - 7.3.2. Zhotoviteľ zabezpečí zriadenie staveniska. Na stavenisko môžu vstupovať iba poverení zamestnanci objednávateľa, alebo zhotoviteľa, príp. nimi poverené tretie osoby, čo je povinný zabezpečiť zhotoviteľ.
  - 7.3.3. Zhotoviteľ vyrobí a osadí na viditeľné miesto pri vstupe na stavenisko informačnú tabuľu s identifikačnými údajmi o stavbe v zmysle zákona č. 50/1976 Z. z. o územnom plánovaní a stavebnom poriadku (stavebný zákon) v znení neskorších predpisov podľa vzoru predloženého objednávateľom, a to po dobu odo dňa prevzatia staveniska až do dokončenia diela vrátane zabezpečenia jej následnej likvidácie. Zároveň zhotoviteľ umožní objednávateľovi osadenie dočasného pútača v zmysle povinnej publicity príslušného operačného programu respektíve podporného mechanizmu na mieste realizácie stavby, ktorý poskytne objednávateľ.
  - 7.3.4. Zhotoviteľ je povinný dodržiavať pokyny týkajúce sa diela, ktoré mu v súlade s touto zmluvou vydal objednávateľ počas zhotovovania diela.
  - 7.3.5. Zhotoviteľ je povinný sledovať obsah stavebného denníka a k zápisom v ňom uvedených sa vyjadriť najneskôr do troch pracovných dní od vykonania zápisu; inak sa má za to, že s obsahom zápisu súhlasí.
  - 7.3.6. Zhotoviteľ je povinný mať riadne vypísaný stavebný denník v zmysle § 46d zákona č. 50/1976 Z. z., vrátane skutočností v zmysle bodu 7.1.4., inak ide o podstatné porušenie zmluvy zo strany zhotoviteľa.
  - 7.3.7. Zhotoviteľ je povinný bez zbytočného odkladu upozorniť objednávateľa na nevhodnú povahu alebo vady vecí, podkladov, alebo pokynov týkajúcich sa diela, ktoré mu dal objednávateľ počas zhotovovania diela, ak zhotoviteľ mohol túto nevhodnosť zistiť pri vynaložení odbornej starostlivosti.
  - 7.3.8. Zhotoviteľ má právo na náhradu nákladov, ktoré mu vzniknú v súvislosti s prerušením zhotovovania diela pre nevhodnosť objednávateľových pokynov, a to najneskôr do času, keď takúto nevhodnosť mohol zistiť.
  - 7.3.9. Ak zhotoviteľ dodatočne zistí vady na mieste, kde má dielo zhotoviť, ktoré pri prevzatí staveniska neboli zjavné a ktoré sú prekážkou riadneho zhotovenia diela alebo podmieňujú zhotovenie diela za výrazne vyšších nákladov, je povinný ihneď takéto prekážky oznámiť objednávateľovi a projektantovi. Ak je to objektívne možné, zmluvné strany sa za účelom odstránenia takých väd zaväzujú zmeniť zmluvu, pričom táto zmena musí byť vykonaná v súlade s platnou legislatívou upravujúcou verejné obstarávanie.
  - 7.3.10. Zhotoviteľ je povinný zabezpečiť dielo proti krádeži a poškodeniu. Zhotoviteľ znáša nebezpečenstvo škody na zhotovovanom diele do doby jeho písomného odovzdania objednávateľovi. Počas realizácie diela je zhotoviteľ povinný zabezpečiť čistotu príľahlých priestorov a komunikácií. V prípade znečistenia príľahlých miestnych komunikácií pri uskutočňovaní stavebných prác zhotoviteľ zabezpečí ich pravidelné a bezodkladné čistenie a zároveň zabezpečí osvetlenie staveniska počas výstavby. Zhotoviteľ je povinný zabezpečiť i **poistenie všeobecnej zodpovednosti za škodu spôsobenú pri výkone činností** na dobu realizácie diela min. do výšky celkovej hodnoty diela s DPH. Zhotoviteľ preukáže objednávateľovi požadované poistenie najneskôr ku dňu odovzdania staveniska. Zhotoviteľ je povinný po celú dobu plnenie zmluvy zabezpečiť a objednávateľovi preukázať poisťný certifikát
-

alebo iný doklad, ktorým preukáže zhotoviteľ, že má uzatvorené stavebnomontážne poistenie pre stavbu (dielo), ktorým primerane poistí dielo proti poškodeniu, zničeniu, odcudzeniu, strate alebo iným škodám, ktoré na diele vzniknú (poistenie majetku) vrátane poistenia proti následkom živelných pohrôm. Zhotoviteľ je povinný udržiavať v platnosti požadované poistenie podľa tejto zmluvy počas celej doby trvania tejto zmluvy o dielo a na požiadanie preukázať túto skutočnosť objednávateľovi. Nepredloženie dokladov o uzavretí primeranej poistnej zmluvy, trvaní poistenia alebo zánik poistenia počas trvania tohto zmluvného vzťahu sa považuje za podstatné porušenie tejto zmluvy.

- 7.3.11. Zhotoviteľ v plnom rozsahu zodpovedá za bezpečnosť a ochranu zdravia všetkých osôb v priestore staveniska a ochrannej zóne staveniska na verejnom priestranstve a zároveň musí vykonať také bezpečnostné opatrenia, aby nedošlo k ohrozeniu osôb v okolí staveniska.
  - 7.3.12. Zhotoviteľ je povinný zabezpečiť osobné ochranné pomôcky na ochranu zdravia pracovníkov zhotoviteľa, resp. jeho subdodávateľov. Odborné práce musia byť vykonané len pracovníkmi zhotoviteľa alebo jeho subdodávateľov, ktorí majú príslušnú kvalifikáciu na vykonanie týchto prác a sú odborne zaškolení na špecializované práce. Doklad o kvalifikácii pracovníkov je zhotoviteľ na požiadanie objednávateľa povinný bezodkladne predložiť. Zhotoviteľ je povinný zabezpečiť, aby všetci pracovníci na stavbe boli riadne a preukázateľne zaškolení v oblasti bezpečnosti a ochrany zdravia pri práci podľa príslušných osobitných predpisov (ďalej len „BOZP“) a dodržiavali predpisy, pokyny, zásady a pracovné postupy na zaistenie BOZP počas výstavby.
  - 7.3.13. Zhotoviteľ nesmie počas výstavby znížiť štandard, rozsah, kvalitu, životnosť a akosť dodávok stavebných materiálov, dodávok a postupov, či iných dodaných výrobkov, ktoré budú tvoriť súčasť stavby a ktoré boli definované projektom diela. Zhotoviteľ zodpovedá za to, že pri realizácii diela nepoužije materiál, o ktorom je v dobe jeho zabudovania známe alebo zhotoviteľovi musí byť známe, že je škodlivý resp. je po záručnej dobe, alebo vykazuje iné vady, či nedostatky. Zhotoviteľ sa zaväzuje použiť na vykonanie diela len také materiály a zariadenia, ktoré majú platné certifikáty kvality a spĺňajú podmienky kladené na stavebné materiály daného typu príslušnými všeobecne záväznými právnymi predpismi a technickými normami. Zhotoviteľ nepoužije žiadne materiály, zariadenia, technológie alebo technické riešenia, ktoré by boli odlišné od podkladov (najmä/nie výlučne projektovej dokumentácie) poskytnutých alebo schválených objednávateľom, pokiaľ takáto zmena nebude najskôr písomne schválená technickým dozorom objednávateľa zápisom v stavebnom denníku v súlade s podmienkami dohodnutými v tejto zmluve. Pokiaľ na niektorú dodávku alebo jej časti neboli dohodnuté osobitné technické podmienky pre voľbu materiálov a výrobkov určených k vykonaniu diela, musia dosahovať vlastnosti a technické a technologické parametre určené projektovou dokumentáciou a príslušnými právnymi normami.
  - 7.3.14. Zhotoviteľ je oprávnený pri vykonávaní diela písomne požiadať objednávateľa o odsúhlasenie zmeny materiálov alebo technológií uvedených v rozpočte len v prípade, ak takáto zmena nastala po lehote na predkladanie ponúk k predmetu tejto zmluvy a ak zmenu materiálu alebo technológií vyžadujú aktuálne platné právne predpisy alebo technické normy, alebo ak sa materiál alebo technológia stal na trhu nedostupným (prestal sa vyrábať alebo dodávať na slovenský trh), alebo ak to vyplýva z rozhodnutí alebo vyjadrení príslušných orgánov verejnej správy (napr. Stavebný úrad). Primerane podľa tohto bodu sa postupuje, ak zmenu materiálov alebo technológií požaduje objednávateľ.
  - 7.3.15. Zhotoviteľ je povinný počas realizácie diela plne rešpektovať všeobecné technické požiadavky a obchodné podmienky stavebných prác a zhotoviť stavbu i jednotlivé práce a postupy v súlade s nimi. Zhotoviteľ musí dodržiavať všetky slovenské technické normy, vyhlášky a predpisy, ktoré sa týkajú predmetného diela. Všetky použité materiály a výrobky pri realizácii prác musia mať certifikát o preukázaní zhody platný pre Európsku úniu a zároveň dielo musí spĺňať príslušné hygienické predpisy.
  - 7.3.16. Zhotoviteľ bude udržiavať všetky nástroje, zariadenia, stroje a pod., potrebné na realizáciu diela v technickom stave spôsobilom na bezpečné a riadne plnenie diela, bude udržiavať
-

- poriadok na mieste realizácie diela vrátane koordinácie svojich subdodávateľov.
- 7.3.17. Zhotoviteľ sa zaväzuje, že pri uskutočňovaní diela nepoužije materiály, prvky, stroje, zariadenia alebo konštrukcie, ktoré sú chránené patentovými alebo autorskými právami, bez súhlasu oprávnených osôb. V prípade využitia subdodávateľov, títo budú oprávnení realizovať plnenie alebo jeho časť.
  - 7.3.18. Zhotoviteľ je povinný koordinovať svoju činnosť na stavbe s činnosťou svojich prípadných subdodávateľov.
  - 7.3.19. Zhotoviteľ je povinný pred začatím prác vytýčiť na stavenisku osi všetkých inžinierskych sietí a polohu jednotlivých stavebných objektov a zodpovedá za ich správne vytýčenie a správne zameranie výškových kót. Náklady na overenie, resp. vytýčenie inžinierskych sietí znáša zhotoviteľ. Zhotoviteľ nesie zodpovednosť za funkčnosť inžinierskych sietí počas doby výstavby. V prípade poškodenia počas jeho činnosti ich opraví na vlastné náklady.
  - 7.3.20. Zhotoviteľ je povinný do 5 pracovných dní od odovzdania staveniska vypracovať kontrolný a skúšobný plán na dobu realizácie stavby, ktorý musí byť schválený objednávateľom. Tento plán je zhotoviteľ povinný v priebehu výstavby priebežne vyplňať.
  - 7.3.21. Zo staveniska je zhotoviteľ povinný vylúčiť nadmerné zaťažovanie okolitého životného prostredia (napr. hlukom, prašnosťou). Zhotoviteľ je povinný odpady likvidovať v súlade s platnými právnymi predpismi (uloženie na certifikovanú skládku, recyklácia), pričom verejný obstarávateľ si vyhradzuje právo na predloženie informácií o likvidácii odpadov z realizovanej stavby.
  - 7.3.22. Zhotoviteľ je povinný dielo realizovať s odbornou starostlivosťou, v zmysle projektovej dokumentácie, v zmysle požiadaviek objednávateľa, správcov inžinierskych sietí a dotknutých štátnych orgánov ako účastníkov stavebného konania.
  - 7.3.23. V prípade, ak zhotoviteľ v projektovej dokumentácii, resp. v ďalšej súvisiacej dokumentácii, preukáže dodržanie požadovaných dielčích technických parametrov výrobkov/produktov/zariadení a pod. (ďalej len „produkty“) a objednávateľ pri následných kontrolných meraniach produktov preukázateľne zistí, že neboli dosiahnuté zhotoviteľom uvedené a platnými právnymi predpismi stanovené minimálne hodnoty (normy) kontrolovaných produktov pre daný účel, je zhotoviteľ povinný po preukázaní uvedených nedostatkov zo strany objednávateľa, zistené nedostatky bez zbytočného odkladu odstrániť a to formou výmeny nevyhovujúcich produktov za produkty spĺňajúce požadované hodnoty (normy). Ak zhotoviteľ takýmto konaním spôsobí objednávateľovi škodu, je povinný ju nahradiť v plnej výške.
  - 7.3.24. Zhotoviteľ je povinný vopred písomne e-mailom a zápisom v stavebnom denníku vyzvať objednávateľa na vykonanie kontroly prác, ktoré v ďalšom pracovnom postupe budú zakryté alebo sa stanú neprístupnými, ako aj k účasti na vykonávaní skúšok v súlade s platnými STN, EN a KSP. Výzva musí byť doručená objednávateľovi najneskôr 3 pracovné dni vopred. Ak si zhotoviteľ túto svoju povinnosť nesplní, je povinný na žiadosť objednávateľa tieto práce odkryť a zakryť na svoje náklady. V prípade, ak sa objednávateľ alebo poverená osoba objednávateľa ku kontrole prác nedostaví, môže zhotoviteľ pokračovať v realizácii prác za súčasného vyhotovenia fotodokumentácie zakrývaných častí diela, ktorá bude súčasťou preberacieho protokolu.
  - 7.3.25. Zhotoviteľ je povinný predložiť navrhované materiály, výrobky, dielenskú a montážnu dokumentáciu vybraných častí dodávok na odsúhlasenie v dostatočnom časovom predstihu v zmysle technologických postupov (napr. technický list výrobku/materiálu, vzorky, dielenská dokumentácia vypracovaná odborne spôsobilou osobou). Zhotoviteľ predloží dokumenty a podklady na schválenie najneskôr 5 pracovných dní pred ich zabudovaním. Ak do 5 pracovných dní neobdrží zhotoviteľ písomné stanovisko – schválenie objednávateľom, má sa za to, že s tým objednávateľ súhlasí a schvaľuje. Zhotoviteľ nie je oprávnený pri realizácii diela použiť náhradné materiály a výrobky oproti predpokladaným v projektovej dokumentácii alebo ekvivalentným materiálom označeným vo výkaze výmer a schváleným v procese verejného
-

obstarávania bez predchádzajúceho písomného súhlasu objednávateľa alebo oprávnenej osoby objednávateľa. V prípade, ak zhotoviteľ použije materiály a výrobky bez ich predchádzajúceho predloženia objednávateľovi na schválenie, je povinný ich bez zbytočného odkladu demontovať/odstrániť a nahradiť objednávateľom schválenými materiálmi a výrobkami na vlastné náklady.

7.3.26. Objednávateľ, písomne poverená osoba objednávateľa, technický dozor objednávateľa je oprávnený dať pracovníkom zhotoviteľa, subdodávateľa zhotoviteľa alebo iným osobám vykonávajúcim svoju činnosť pre zhotoviteľa príkaz prerušiť práce, ak zodpovedný pracovník alebo iná osoba vykonávajúca svoju činnosť pre zhotoviteľa nie je dosiahnuteľná, alebo ak je ohrozená bezpečnosť vykonávaného diela, život alebo zdravie osôb nachádzajúcich sa na stavenisku, alebo ak hrozia iné vážne škody.

7.3.27. Pre účely tejto zmluvy sa rozumie:

- a) „Nedostatkom“ odchýlka v kvalite, rozsahu alebo parametroch diela alebo jeho časti, stanovených stavebno-technickou dokumentáciou, prípadne technickými normami požadovanými pre danú časť plnenia diela
- b) „Chybou“ nevhodná povaha vecí plynúca zo stavebno-technickej dokumentácie alebo pokynov prevzatých alebo daných k vykonaniu diela, ak zhotoviteľ mohol túto nevhodnosť zistiť pri vynaložení odbornej starostlivosti (najmä zistená chyba v projektovej dokumentácii).

Zhotoviteľ je povinný bez zbytočného odkladu, najneskôr však do 3 kalendárnych dní písomne informovať objednávateľa o vzniku akejkoľvek skutočnosti (Nedostatku), ktorá bráni alebo sťažuje realizáciu diela, a ktorá by mohla mať vplyv na termíny plnenia diela alebo harmonogramu, prípadne na čiastkové termíny vykonania diela plynúce z harmonogramu alebo vzájomne dohodnuté v súlade so zmluvou. Zhotoviteľ je tiež povinný bez zbytočného odkladu, najneskôr však do 3 kalendárnych dní upozorniť objednávateľa na chyby projektovej dokumentácie a ostatných podkladov pre realizáciu diela najneskôr do času, kedy má dôjsť k realizácii časti diela, ktorej sa chybná a/alebo nepresná projektová dokumentácia a/alebo iný podklad k zhotoveniu týka, takéto chyby odstrániť pre potreby riadneho a včasného vykonania diela (Chyba). Zhotoviteľ v tejto súvislosti je oprávnený prerušiť výkon prác výlučne v časti diela dotknutej Nedostatkom/Chybou, zhotoviteľ ale nie je oprávnený na zastavenie prác v častiach diela nedotknutých Nedostatkom/Chybou a/alebo na celkové zastavenie prác na diele, ktoré bude objednávateľom považované za podstatné porušenie zmluvy, pričom v častiach diela nedotknutých Nedostatkom/Chybou je zhotoviteľ povinný vykonávať práce podľa časového harmonogramu stavby. V prípade dokazovania oprávnenosti takéhoto postupu si objednávateľ môže obstaráť odborné stanovisko projektanta alebo znalecký, resp. odborný posudok znalca v oblasti stavebníctva.

7.3.28. Zhotoviteľ zabezpečí vjazd vozidiel záchranných zložiek k nehnuteľnostiam.

7.3.29. Zhotoviteľ zabezpečí umožnenie zásobovania a prístupu pracovníkov a návštevníkov v prípade výskytu obchodných prevádzok.

7.3.30. Zhotoviteľ zabezpečí prístup verejnosti vrátane premostenia výkopov.

7.3.31. Zhotoviteľ musí prenosným oplotením/zábradlím vytvoriť bezpečné koridory pre peších s plynulým rovným spevneným povrchom vrátane premostení výkopov, dočasné osvetlenie staveniska /ak si to stavebné práce a priestor vyžadujú/ a pod.

7.3.32. Zhotoviteľ umožní orgánom štátnej správy a nimi prizvaným znalcom prístup na stavenisko a stavbu a vytvorí podmienky pre výkon dohľadu (napr. štátny stavebný dohľad, Inšpektorát životného prostredia, Inšpektorát práce a pod.).

7.3.33. Zhotoviteľ v zmysle nariadenia vlády SR č. 396/2006 Z. z. o minimálnych bezpečnostných a zdravotných požiadavkách na stavenisko, zabezpečí na vlastné náklady koordinátora dokumentácie, koordinátora bezpečnosti práce a zároveň vypracuje plán bezpečnosti a ochrany zdravia pri práci, ktorým sa ustanovia pravidlá na vykonávanie prác na stavenisku. Plán bezpečnosti práce vypracuje zhotoviteľom nominovaný koordinátor bezpečnosti práce a predloží ho objednávateľovi do 5 pracovných dní od odovzdania staveniska.

- 7.3.34. Zhotoviteľ je povinný vypracovať návrh plánu užívania verejnej práce za účasti projektanta a objednávateľa, ktorých prizve k jeho prerokovaniu. Plán užívania verejnej práce bude súčasťou odovzdania a prevzatia diela.
- 7.3.35. Zhotoviteľ je povinný vypracovať povodňový plán podľa usmernení Slovenského vodohospodárskeho podniku, š.p. a následne zabezpečiť proces jeho schvaľovania.
- 7.3.36. Zhotoviteľ je povinný zúčastniť sa najmenej 1x za 2 týždne kontrolného dňa stavby na základe pozvánky objednávateľa.
- 7.3.37. Projektované rozmery stavebných výrobkov a konštrukcií musí zhotoviteľ pred ich zadaním do výroby overiť premeraním priamo na stavbe.
- 7.3.38. Zhotoviteľ je povinný všetky povrchové úpravy, farebné odtiene a štruktúry použitých materiálov pred realizáciou predložiť na odsúhlasenie objednávateľovi.
- 7.3.39. Ak hrozí, že dôjde zo strany zhotoviteľa k omeškaniu prác v termínoch definovaných v harmonograme, je zhotoviteľ povinný posilniť personálne, výrobné a technické kapacity k eliminácii časového sklzu, resp. zahájiť viaczmenné práce, a to všetko bez nároku na zvýšenú odmenu (cenu diela). Objávateľ je oprávnený žiadať od zhotoviteľa aktualizáciu harmonogramu prác/revidovaného harmonogramu prác a písomné stanovisko o prijatých opatreniach, ktoré zaručia, že ostatné termíny a medzitermíny v zmysle harmonogramu prác/revidovaného harmonogramu prác budú dodržané. Zmena časového harmonogramu podlieha písomnému schváleniu zástupcom objednávateľa.
- 7.3.40. Zhotoviteľ sa zaväzuje pri plnení predmetu tejto zmluvy dodržiavať ustanovenia vyhlášky č. 147/2013 Z. z. Ministerstva práce, sociálnych vecí a rodiny Slovenskej republiky, ktorou sa ustanovujú podrobnosti na zaistenie bezpečnosti a ochrany zdravia pri stavebných prácach a prácach s nimi súvisiacich a podrobnosti o odbornej spôsobilosti na výkon niektorých pracovných činností.
- 7.3.41. Zhotoviteľ je povinný umožniť a strpieť výkon kontroly/auditú súvisiaceho s dodávaným tovarom, službami a stavebnými prácami kedykoľvek počas platnosti a účinnosti Zmluvy o poskytnutí prostriedkov mechanizmu, a to oprávnenými osobami a poskytnúť im všetku potrebnú súčinnosť. Oprávnené osoby na výkon kontroly/auditú sú najmä:
- a) Vykonaťateľ,
  - b) Sprostredkovateľ,
  - c) NIKA,
  - d) Úrad vládneho auditu,
  - e) Ministerstvo financií SR,
  - f) Najvyšší kontrolný úrad SR,
  - g) Orgány štátnej správy podľa § 2 zákona č.35/2019 Z. z. o finančnej správe a o zmene a doplnení niektorých zákonov v znení neskorších predpisov,
  - h) Protimonopolný úrad SR,
  - i) Európska komisia,
  - j) Orgán zabezpečujúci ochranu finančných záujmov EÚ,
  - k) Európsky úrad pre boj proti podvodom (OLAF),
  - l) Európsky dvor audítorov (EDA),
  - m) Európska prokuratúra (EPPO),
  - n) Úrad pre verejné obstarávanie;
- a/alebo každá osoba poverená Oprávnenou osobou.
- 7.4. Nesplnenie vybraných povinností podľa bodu 7.3. je podstatným porušením zmluvy, ak nie je v jednotlivých pod-bodoch uvedené inak.
-

## **Čl. 8.**

### **ODOVZDANIE A PREVZATIE DIELA**

- 8.1. Odovzdanie a prevzatie diela sa realizuje výhradne písomne. Ak všeobecne záväzné právne predpisy, technické normy alebo projektová dokumentácia určujú vykonanie skúšok osvedčujúcich dohodnuté vlastnosti diela, musí úspešné vykonanie takýchto skúšok predchádzať odovzdaniu a prevzatiu diela. Zhotoviteľ písomne vyzve objednávateľa na prevzatie diela, pričom taká výzva mu musí byť doručená najneskôr **5 dní** pred navrhovaným dňom odovzdania diela; inak objednávateľ nie je v omeškaní s prevzatím diela.
- 8.2. K odovzdaniu a prevzatiu diela zhotoviteľ pripraví a predloží doklady podľa článku 3. bod 3.3. zmluvy. Bez ich predloženia sa má za to, že dielo má vady.
- 8.3. Zhotoviteľ je povinný pri odovzdaní a prevzatí diela, odovzdať ho vyčistené od zvyšných materiálov spolu so záberom plôch využívaných k jeho zhotoveniu tak, aby bolo možné dielo riadne prevziať a užívať.
- 8.4. Zhotoviteľ je povinný ku dňu odovzdania a prevzatia diela dať do pôvodného stavu terénne úpravy v okolí objektu, ak počas realizácie prác došlo k ich poškodeniu.
- 8.5. Ak pri preberaní diela objednávateľ zistí, že dielo má vady, dielo neprevezme a vyhotoví spolu so zhotoviteľom zápis o zistených vadách, spôsobe a termíne ich odstránenia. Zhotoviteľ je povinný v uvedenej lehote odstrániť zistené vady a nedorobky, aj keď sa domnieva, že zaň nezodpovedá. Náklady na odstránenie v týchto sporných prípadoch nesie až do rozhodnutia súdu zhotoviteľ.
- 8.6. Dokladom o odovzdaní a prevzatí diela je písomný protokol o odovzdaní a prevzatí diela, ktorého návrh pripraví zhotoviteľ a predloží ho na schválenie objednávateľovi. V schválenom protokole objednávateľ písomne potvrdí prevzatie diela, ak je bez väd a nedorobkov.
- 8.7. Objávateľ si môže u zhotoviteľa uplatniť aj odstránenie väd a nedorobkov diela, ktoré boli zistené pri prehliadke vykonanej objednávateľom bezodkladne po protokolárnom prevzatí diela objednávateľom a zhotoviteľ má povinnosť ich odstrániť.

## **Čl. 9.**

### **ZMENY ZMLUVY**

- 9.1. Zmluvu možno meniť počas jej trvania bez nového verejného obstarávania za podmienky, že zmenou sa nemení charakter zmluvy a nemení sa ani účel a ani charakteristické znaky diela a za dodržania podmienok podľa príslušných ustanovení zákona č. 343/2015 Z. z. o verejnom obstarávaní a o zmene a doplnení niektorých zákonov v platnom znení, a to formou písomného dodatku k tejto zmluve podpísaného oboma zmluvnými stranami,
    - 9.1.1 v prípade, keď na základe požiadavky občanov mesta (napr. petícia), na základe požiadavky orgánov mesta vznesenej v rámci činnosti mestského zastupiteľstva alebo na základe rozhodnutia, pokynu, či príkazu primátora alebo na základe zmeny okolností, za ktorých sa zmluva uzavierala, a ktoré sú pre jej plnenie významné, objednávateľ iniciuje zmenu zmluvy,
    - 9.1.2 v prípade, ak sa vyskytne rozdiel medzi projektom riešenou situáciou (projektová dokumentácia a pod.) a skutočnou situáciou zistenou pri realizácii stavby s výnimkou podľa bodu 7.3.27, ktorý má povahu zmeny diela, a to za účelom odstránenia tohto rozdielu,
    - 9.1.3 v prípade, ak sa nevykonajú určité práce oproti pôvodnému zadaniu z dôvodov, ktoré nastali nezávisle od vôle zmluvných strán alebo by sa ich vykonanie ukázalo ako nadbytočným,
    - 9.1.4 v prípade, ak sa musia vykonať určité práce navyše oproti pôvodnému zadaniu z dôvodov, ktoré nastali nezávisle od vôle zmluvných strán alebo ak sa ich vykonanie ukázalo ako potrebné, a to za účelom dokončenia diela ako užívateľsky schopného
-



- funkčného celku v zmluvne určenej kvalite,
- 9.1.5 v prípade nariadenej realizácie archeologického výskumu na základe rozhodnutia príslušného orgánu verejnej správy,
- 9.1.6 v prípade legislatívnych zmien týkajúcich sa dopravného značenia,
- 9.2. Naviac práce predstavujú práce nad rámec dojednaný v zmluve. Ak sa pri vykonaní Diela objaví objektívna potreba činností nezahrnutých do rozpočtu, pokiaľ tieto činnosti neboli predvídateľné v čase uzavretia zmluvy (tzv. naviac práce), môže sa zhotoviteľ domáhať primeraného zvýšenia celkovej ceny o práce naviac. Naviac práce môžu byť vykonané výlučne na základe schválených zmenových listov overených zhotoviteľom a zástupcom objednávateľa. Za práce naviac sa nepovažujú práce, ktoré nie sú zahrnuté vo výkaze výmer, ale ktorých potreba realizácie vyplýva z projektovej dokumentácie (výkresovej a textovej časti PD), z ostatných podkladov poskytnutých zhotoviteľovi pre účely zhotovenia diela, ako aj z priebehu verejného obstarávania vrátane zverejnených vysvetlení súťažných podkladov a zároveň ich bolo možné pri obhliadke staveniska v rámci procesu verejného obstarávania identifikovať. V prípade vzniku rozporu v tom, či naviac práce vyplývajú alebo nevyplyvajú z obsahu PD, zo súťažných podkladov z procesu verejného obstarávania, platných v deň nadobudnutia platnosti tejto Zmluvy vrátane dodatkov k nej rozhodne osoba podľa čl.1. bod 1.1. písm. b). Ak má následkom zmeny podľa bodu 9.1. dôjsť k navýšeniu rozsahu prác („naviac práce“), zmluvné strany postupujú nasledovne:
- 9.2.1 objednávateľ vystaví požiadavku na zmenu zmluvy a zhotoviteľovi ju predloží písomne prostredníctvom zmenového listu.
- 9.2.2 zhotoviteľ v lehote do 10 pracovných dní odo dňa doručenia požiadavky na zmenu zmluvy, respektíve v inej primeranej lehote dohodnutej zmluvnými stranami v závislosti od rozsahu požadovanej zmeny, vykoná ocenenie zmeny zmluvy navrhovanej objednávateľom.
- 9.2.3 Cena zmeny, úpravy zmluvy sa určí nasledovne:
- a) pri položkách obsiahnutých v priloženom ponukovom rozpočte stavby k zmluve bude zachovaná ich jednotková cena,
- b) pri položkách nenachádzajúcich sa v priloženom rozpočte, ale obsiahnutých v cenníku CENKROS 4 budú cenníkové ceny požadovaných naviac prác upravené smerom dole o % vypočítané ako percentuálny rozdiel medzi zmluvnou cenou a rozpočtovou cenou z realizačnej projektovej dokumentácie za celý predmet plnenia. Ocenenie bude v databáze platnej ku dňu uplynutia lehoty na predloženie ponuky v predmetnom verejnom obstarávaní.
- c) pri položkách nenachádzajúcich sa v priloženom rozpočte a ani v cenníku CENKROS 4 bude ich cena predmetom rokovania, na ktoré zhotoviteľ pripraví kalkuláciu obsahujúcu rozbor jednotkových cien podľa kalkulačného vzorca:
- Členenie kalkulačného vzorca:

VN - Vlastné náklady						Z - zisk
PN - Priame náklady				RN - Nepriame náklady		Z
H	M	S	O	RV	RS	Z
H	PSN			HR		
H	SNV				RS	Z
H	SN					Z
Cena bez DPH						

H - náklady na priamy materiál

S - náklady na prevádzku stav. strojov a zariadení

RV - réžia výrobná

M - náklady na priame mzdy

O - ostatné priame náklady

RS - réžia správna

Z-zisk	PSN - priame spracovacie
náklady	
SNV - spracovacie náklady výroby	SN - spracovacie náklady
HR - hrubé rozpätie	DPH - daň z pridanej hodnoty

- Priame spracovacie náklady ( $PSN=M+S+O$ ) sú základňou pre výpočet réžie výrobnej (RV)
- Spracovacie náklady výroby ( $SNV=PSN+RV$ ) sú základňou pre výpočet réžie správnej (RS)
- Spracovacie náklady ( $SN=SNV+RS$ ) sú základňou pre výpočet zisku (Z)
- Jednotková cena bez DPH =  $H+SN+Z$

H - priamy materiál: cena bude na požiadanie doložená príslušným účtovným dokladom s dopočítaním obstarávacích nákladov (platí aj pre špecifikácie) - pri tvorbe ceny obstarávacích nákladov - doprava materiálu, bude stanovená podľa cenníka Cenekon

M - priame mzdy: pre príslušnú profesiu budú stanovené hodinové sadzby podľa cenníka Cenekon. O tarifnej triede/medzitriede, zodpovedajúcim množstve pre uvedenú činnosť rozhodne objednávateľ.

S - priame stroje: sadzby strojhodin budú stanovené podľa cenníka Cenekon. V prípade, že cenníky nebudú obsahovať použitý stroj, predloží zhotoviteľ individuálnu kalkuláciu strojhodiny, V prípade prenájmu podkladom bude príslušná faktúra prenajímateľa, resp. dopravcu.

O - Ostatné priame náklady: odvody zo miezd budú stanovené úhrnnou sadzbou povinných odvodov z priamych miezd podľa štátom vydaných predpisov v čase spracovania ceny.

RV - réžia výrobná: percentuálna sadzba pre výrobnú réžiu bude stanovená podľa cenníka Cenekon pre príslušnú časť činností databázy TSKP a TSP. Ak sa uvedená činnosť nebude nachádzať v uvedenej databáze cenníka, zhotoviteľ použije percentuálnu sadzbu 40%.

RS - Réžia správna: percentuálna sadzba pre správnu réžiu bude stanovená podľa cenníka Cenekon pre príslušnú časť činností databázy TSKP a TSP. Ak sa uvedená činnosť nebude nachádzať v uvedenej databáze cenníka, zhotoviteľ použije percentuálnu sadzbu 15%.

Zisk: percentuálna sadzba zisku bude stanovená podľa cenníka Cenekon pre príslušnú časť činností databázy TSKP a TSP. Ak sa uvedená činnosť nebude nachádzať v uvedenej databáze cenníka, zhotoviteľ použije percentuálnu sadzbu 20%.

9.2.4. Objednávateľ si vyhradzuje právo nesúhlasiť s navrhovaným rozpočtom oceneného výkazu výmer položiek tvoriacich navyše prác, ak daný rozpočet a navrhovaná cena prác navyše nebol vyhotovený v súlade so spôsobom určeným na tvorbu ceny pre práce navyše uvedeným v tejto zmluve. Zhotoviteľ je v danom prípade povinný upraviť daný rozpočet a oceniť príslušne položky prác navyše podľa pokynov objednávateľa a v súlade s touto zmluvou.

9.2.5. Objednávateľ v lehote do 5 dní odo dňa doručenia ocenenia zmeny zmluvy resp. v inej primeranej lehote dohodnutej zmluvnými stranami v závislosti od rozsahu navrhovanej zmeny, rozhodne či trvá na vykonaní zmeny zmluvy alebo nie.

- 9.2.6. V prípade, že objednávateľ súhlasí s ocenením zmeny zmluvy, zmluvné strany overia v tomto zmysle zmenové listy na základe ktorých môžu byť navyše práce vykonávané. Následne zmluvné strany uzavrujú v tomto zmysle dodatok ku zmluve v dohodnutom čase; inak v čase primerane určenom objednávateľom; ak má rozsah zmien vplyv na čas plnenia diela, zmluvné strany v dodatku primerane upravujú aj čas plnenia diela.
- 9.3. Faktúru za navyše práce vo výške určenej v zmysle bodu 9.2.3 tohto článku zmluvy je zhotoviteľ oprávnený vystaviť až po ukončení diela v celom rozsahu bez väd a nedorobkov, pričom podmienky fakturácie v súlade so znením čl. 6 tejto zmluvy zostávajú zachované.
- 9.4. Ak má následkom zmeny podľa bodu 9.1. dôjsť k zníženiu rozsahu prác („menej práce“) , zhotoviteľ spracuje odpočet konkrétnych položiek rozpočtu a zmluvné strany uzavrujú v tomto zmysle dodatok ku zmluve. Zhotoviteľovi nevzniká v dôsledku nerealizovania niektorých prác a dodávok žiadny peňažný nárok, a to ani titulom náhrady škody, ušlého zisku, úrokov z omeškania či zmluvných pokút.
- 9.5. Ak sa navrhuje zmena zmluvy pre navyše práce a zároveň je možné vykonať aj zmenu zmluvy pre menej práce alebo naopak, hodnota navyše prác a hodnota menej prác sa v týchto prípadoch započítava v rozsahu, v ktorom sa vzájomne kryjú, pričom započítanie prác nastane ku dňu uzavretia daného dodatku ku zmluve.

## **Čl. 10. SANKCIE**

- 10.1. Ak zhotoviteľ nezhotoví dielo riadne, môže si objednávateľ uplatniť právo na zmluvnú pokutu vo výške 0,05% z ceny diela bez DPH za každý, hoc aj len začatý deň omeškania, a to až do jeho riadneho zhotovenia. Pri omeškaní o viac ako 14 dní má Objednávateľ právo na zmluvnú pokutu vo výške 0,2 % z ceny diela bez DPH za každý deň omeškania počnúc dňom nasledujúcim po 14-tom dni omeškania až do jeho prevzatia objednávateľom.
- 10.2. Ak zhotoviteľ nezhotoví dielo ako celok včas podľa bodu 5.1. tejto zmluvy, môže si objednávateľ uplatniť právo na zmluvnú pokutu vo výške 0,05% z ceny diela bez DPH za každý, hoc aj len začatý deň omeškania, a to až do jeho riadneho zhotovenia. Pri omeškaní o viac ako 14 dní má Objednávateľ právo na zmluvnú pokutu vo výške 0,2 % z ceny diela bez DPH za každý deň omeškania počnúc dňom nasledujúcim po 14-tom dni omeškania až do jeho prevzatia objednávateľom.
- 10.3. Ak zhotoviteľ sa pri zhotovení diela dostane do omeškania so zhotovením diela resp. jej príslušnej časti podľa bodu 5.3. tejto zmluvy (nedodržanie harmonogramu) je objednávateľ oprávnený uplatniť si právo na zmluvnú pokutu vo výške 3.000,00 eur. Uvedenú sankciu si môže objednávateľ uplatniť v zmysle bodu 5.3. tejto zmluvy pri nesplnení/nedodržaní akéhokoľvek časového míľniku určeného harmonogramom na jednotlivé týždne.
- 10.4. Ak je objednávateľ v omeškaní s úhradou faktúry, môže si zhotoviteľ účtovať úrok z omeškania vo výške 0,05 % z dlžnej sumy bez DPH za každý, hoc aj len začatý deň omeškania. Pri omeškaní s úhradou faktúry o viac ako 14 dní má Zhotoviteľ právo na úrok z omeškania vo výške 0,2 % z dlžnej sumy bez DPH za každý deň omeškania počnúc dňom nasledujúcim po 14-tom dni omeškania až do zaplatenia dlžnej sumy. Uvedenú sankciu nemožno uplatniť v prípade naplnenia bodu 6.8. tejto zmluvy.
- 10.5. Ak sa zhotoviteľ dostane do omeškania s odstránením väd diela podľa bodu 11.8. tejto zmluvy, je objednávateľ oprávnený uplatniť voči zhotoviteľovi zmluvnú pokutu vo výške 0,05 % z ceny diela bez DPH za každý deň omeškania. Pri omeškaní s odstránením väd diela o viac ako 14 dní má objednávateľ právo na zmluvnú pokutu vo výške 0,2 % z ceny diela bez DPH za každý deň omeškania počnúc dňom nasledujúcim po 14-tom dni omeškania.
- 10.6. Ak zhotoviteľ poruší a/alebo nedodrží a/alebo nesplní povinnosť podľa bodu 7.1.1. (neprevzatie staveniska v stanovenej lehote), povinnosť podľa bodu 5.3. (omeškanie so zhotovovaním diela ku ktorémukoľvek jednotlivému termínu podľa časového harmonogramu výstavby diela), povinnosť podľa bodu 4.5. (garancia ceny diela), povinnosť podľa bodu 7.3.27. (neoprávnené
-

čiasťočné alebo úplné zastavenie prác na diele), povinnosť podľa bodu 7.3.10. (poistenie) je objednávateľ oprávnený uplatniť si právo na zmluvnú pokutu vo výške 10.000,00 eur za každé jednotlivé porušenie zmluvy, ako aj opakované porušenie zmluvy.

- 10.7. Ak zhotoviteľ poruší a/alebo nesplní povinnosť podľa bodu 13.4. tejto zmluvy, je objednávateľ oprávnený uplatniť voči zhotoviteľovi zmluvnú pokutu vo výške 0,05 % z ceny diela bez DPH za každý deň omeškania so splnením povinnosti do jej riadneho splnenia. Pri omeškaní viac ako 14 dní má objednávateľ právo na zmluvnú pokutu vo výške 0,2 % z ceny diela bez DPH za každý deň omeškania so splnením povinnosti počnúc dňom nasledujúcim po 14-tom dni omeškania do riadneho splnenia povinnosti. Maximálna úhrnná výška takto uloženej/uplatnenej zmluvnej pokuty nesmie presiahnuť 25% celkovej ceny diela bez DPH.
- 10.8. Ak zhotoviteľ poruší zmluvnú povinnosť, v súvislosti s ktorou je uvedené, že ide o podstatné porušenie zmluvy, je objednávateľ oprávnený uplatniť si právo na zmluvnú pokutu vo výške 3.000,00 eur za každé jedno podstatné porušenie zmluvy. Ak zhotoviteľ poruší zmluvnú povinnosť, ktorá nie je podstatným porušením zmluvy, je objednávateľ oprávnený uplatniť si právo na zmluvnú pokutu vo výške 500,00 eur za každé jedno porušenie tejto povinnosti, pričom už druhé porušenie tej istej povinnosti sa považuje za podstatné porušenie zmluvy. Uvedené dojednanie sa nepoužije pri porušení zmluvy, pri ktorých je osobitne dojednaná sankcia v tomto článku zmluvy, resp. v tejto zmluve.
- 10.9. Zmluvné strany si môžu uplatniť právo na zmluvnú pokutu alebo úrok z omeškania voči druhej zmluvnej strane podľa predchádzajúcich bodov tohto článku zmluvy písomnou výzvou, a to až do splnenia povinnosti druhou zmluvnou stranou, pre ktorú je zmluvná pokuta alebo úrok z omeškania dohodnutý. Zmluvná strana je povinná splniť povinnosť na zaplatenie zmluvnej pokuty alebo úroku z omeškania podľa výzvy v lehote do 5 pracovných dní odo dňa jej doručenia na bankový účet oprávnenej zmluvnej strany uvedený v čl. 1. zmluvy. Uplatnením práva na zmluvnú pokutu nie je dotknutý nárok na náhradu škody.

## **Čl. 11.**

### **ZODPOVEDNOSŤ ZA VADY, ZÁRUKA ZA KVALITU**

- 11.1. Zhotoviteľ zodpovedá za to, že dielo bude vyhotovené riadne v súlade so zmluvou a bude mať vlastnosti dohodnuté v tejto zmluve.
  - 11.2. Dielo má vady ak:
    - 11.2.1 nie je dodané v požadovanej kvalite,
    - 11.2.2 vykazuje nedorobky, t. j. nie je vykonané v celom rozsahu,
    - 11.2.3 sú vady v dokladoch potrebných na jeho užívanie podľa bodu 8.2.,
    - 11.2.4 má právne vady podľa príslušných ustanovení Obchodného zákonníka alebo dielo je zaťažené inými právami tretích osôb.
  - 11.3. Zhotoviteľ nezodpovedá za vady, ktoré boli priamo spôsobené použitím podkladov alebo vecí prevzatých od objednávateľa a zhotoviteľ ani pri vynaložení všetkej starostlivosti nemohol zistiť ich nevhodnosť, prípadne na ňu písomne upozornil objednávateľa, ale ten na ich použitie písomne trval. V prípade odstránenia takýchto väd zhotoviteľom, náklady vynaložené za ich odstránenie znáša objednávateľ.
  - 11.4. Za vady, ktoré objednávateľ nemohol zistiť alebo ktoré nebolo možné zistiť pri odovzdaní a prevzatí diela, zhotoviteľ zodpovedá počas záručnej doby (bod 11.5. zmluvy), ktorá plynie od odovzdania diela a jeho prevzatia objednávateľom.
  - 11.5. Zhotoviteľ poskytuje záruku na dielo v trvaní 60 mesiacov, pričom záručná doba začína plynúť dňom odovzdania a prevzatia diela podľa čl. 8 tejto zmluvy. Záručná doba neplynie po dobu, kedy objednávateľ nemôže užívať dielo pre vady, za ktoré zodpovedá zhotoviteľ. Záruka sa nevzťahuje na vady spôsobené neodborným zásahom zo strany objednávateľa alebo tretej osoby.
  - 11.6. Poskytnutím záruky sa zhotoviteľ zaväzuje, že dielo bude počas celej záručnej doby spôsobilé na riadne užívanie v súlade s jeho účelom pri zachovaní dohodnutých vlastností a kvality.
-

- 11.7. Objednávateľ písomne oznámi zhotoviteľovi prípadné vady diela, za ktoré zhotoviteľ zodpovedá, a to bez zbytočného odkladu po tom, čo také vady zistí. Objednávateľ oznamuje zistené vady zhotoviteľovi na adresu elektronickej pošty (mailového konta elektronickej pošty) spolu so zaslaním na adresu sídla zhotoviteľa, ktoré údaje sú uvedené v záhlaví zmluvy (čl. 1. zmluvy). Rozhodujúci pre oznámenie vady diela je deň odoslania elektronickej pošty z konta objednávateľa.
- 11.8. Zhotoviteľ sa zaväzuje začať s odstraňovaním oznámených vád diela najneskôr do 3 pracovných dní odo dňa ich oznámenia podľa bodu 11.7. zmluvy a zaväzuje sa odstrániť tieto vady bez zbytočného odkladu v čo najkratšom čase. Zhotoviteľ písomne oznámi objednávateľovi odhadovaný čas trvania odstránenia vád najneskôr do 3 pracovných dní od ich oznámenia, pričom čas odstránenia vady musí vychádzať z charakteru vady a musí byť primeraný jej povahe, pričom čas trvania odstraňovania vady diela si zmluvné strany odsúhlasia písomne. V prípade, že nebude zhotoviteľom oznámená alebo zmluvnými stranami dohodnutá/odsúhlasená lehota na odstránenie vady diela podľa predchádzajúcej vety, tak je zhotoviteľ povinný odstrániť vady diela vo všeobecnej technicky primeranej lehote, a to maximálne 14 dní od povinnosti začatia odstraňovania vady diela.
- 11.9. Odstránenie oznámenej vady si zmluvné strany písomne potvrdia.
- 11.10. V prípade, že budú zistené také vady diela, ktoré budú mať za následok zníženie technických parametrov a kvality, považuje sa to za podstatné porušenie zmluvy, v dôsledku ktorého vzniká Objednávateľovi právo na zľavu z dohodnutej ceny diela vo výške 20 % z dodávok a prác, ktorých sa vada týka. Týmto ustanovením nie je dotknuté právo objednávateľa na náhradu škody a odstúpenie od zmluvy.

## **Čl. 12. ZODPOVEDNOSŤ ZA ŠKODU**

- 12.1. V prípade vzniku škody ktorejkoľvek zmluvnej strane v dôsledku porušenia povinností podľa tejto zmluvy druhou zmluvnou stranou, má zmluvná strana nárok na náhradu vzniknutej škody.

## **Čl. 13. PRECHOD VLASTNÍCTVA A NEBEZPEČENSTVO ŠKODY**

- 13.1. Stavebný materiál a zariadenia potrebné na zhotovenie diela zabezpečuje zhotoviteľ. Cena týchto vecí je súčasťou ceny diela. Zhotoviteľ zostáva vlastníkom týchto vecí až do ich pevného zabudovania do diela, s výnimkou zariadení, ktorých cenu uhradil objednávateľ pred ich zabudovaním do diela.
  - 13.2. Zhotoviteľ nie je bez predchádzajúceho súhlasu objednávateľa oprávnený zmeniť funkčný prvok alebo časť diela uvedenú v ponuke zhotoviteľa odkazom na konkrétny výrobok (výrobca) za iný, a to ani v prípade, že by funkčné a/alebo technické vlastnosti boli zachované. Súhlas objednávateľa sa zaznamená v stavebnom denníku. Porušenie tejto povinnosti je podstatným porušením zmluvy.
  - 13.3. Nebezpečenstvo škody na diele, ako aj na veciach a materiáloch potrebných na zhotovenie diela znáša zhotoviteľ, a to až do času odovzdania a prevzatia diela podľa čl. 8 tejto zmluvy.
  - 13.4. Zmluvné strany berú na vedomie, že pokiaľ súčasťou diela je taká časť diela, ku ktorej sa vzťahuje ochrana podľa zákona č. 185/2015 Z. z. Autorského zákona v znení neskorších predpisov („Autorský zákon“), zhotoviteľ je povinný s dielom odovzdať/postúpiť na objednávateľa aj licenciu na použitie takejto časti diela pre účely sledované touto zmluvou, a to v rozsahu podľa § 19 ods. 4 Autorského zákona a v súlade s trvaním majetkových práv podľa § 32 Autorského zákona. Cena za uvedené plnenie (licenciu) je súčasťou ceny diela podľa bodu 4.1. tejto zmluvy. Porušenie tejto povinnosti je podstatným porušením zmluvy.
-

## **Čl. 14. ODSTÚPENIE OD ZMLUVY**

- 14.1. Zmluvná strana môže od tejto zmluvy odstúpiť v prípadoch, ktoré ustanovuje táto zmluva alebo všeobecne záväzný právny predpis.
- 14.2. Zmluvná strana môže v zmysle tejto zmluvy odstúpiť od zmluvy, ak porušenie zmluvy druhou zmluvnou stranou znamená jej podstatné porušenie. Odstúpiť od zmluvy je možné len písomne; odstúpenie od zmluvy sa doručuje na adresu sídla druhej zmluvnej strany, ktorá je uvedená v záhlaví zmluvy (čl. 1. zmluvy) alebo prostredníctvom elektronických prostriedkov podpísané zaručeným elektronickým podpisom do elektronickej schránky druhej zmluvnej strany. Odstúpenie od zmluvy je účinné dňom jeho doručenia druhej zmluvnej strane.
- 14.2. V prípade porušenia zmluvy, ktoré nie je v zmluve označené ako podstatné, môže v zmysle tejto zmluvy zmluvná strana odstúpiť od zmluvy až po márnom uplynutí primeranej lehoty na nápravu / splnenie porušenej povinnosti druhou zmluvnou stranou v súlade s bodom 2.5. tejto zmluvy.
- 14.3. Odstúpením od zmluvy zanikajú všetky práva a povinnosti strán zo zmluvy, okrem nárokov na náhradu škody, nárokov na zmluvné, resp. zákonné sankcie a nárokov vyplývajúcich z ustanovení tejto zmluvy o poskytovaní záruky a zodpovednosti za vady za časť diela, ktorá bola zrealizovaná do času odstúpenia od zmluvy.
- 14.4. Pri ukončení zmluvy z dôvodu odstúpenia platí, že:
  - 14.4.1 časť diela zhotoveného do odstúpenia od zmluvy je vlastníctvom objednávateľa a
  - 14.4.2 zhotoviteľ vystaví konečnú faktúru podľa čl. 6 tejto zmluvy.
- 14.5. Zhotoviteľ odovzdá objednávateľovi podrobnú správu o diele a všetku dokumentáciu vrátane záručných listov, licencií a iných dokladov slúžiacich na vyhodnotenie stavu diela. Ak zhotoviteľ neposkytne riadnu súčinnosť alebo neodovzdá podrobnú správu a všetku dokumentáciu, objednávateľ je oprávnený na náklady zhotoviteľa dať vypracovať znalecký posudok, ktorým vyhodnotí stav diela a určí konečnú hodnotu diela (t.j. záväzkov a pohľadávok), pričom s uvedeným postupom zhotoviteľ bez výhrad súhlasí. Náklady za vyhotovenie znaleckého posudku sa v celom rozsahu započítavajú proti záväzku/pohľadávke na zaplatenie ceny diela, a to najneskôr ku dňu splatnosti ceny diela. Lehota splatnosti faktúry podľa bodu 14.4.2 sa tak primerane predĺži až do preukázateľného splnenia podmienok podľa bodu 14.5. tejto zmluvy.

## **Čl. 15. PLATNOSŤ A ÚČINNOSŤ ZMLUVY**

- 15.1. Táto zmluva nadobúda platnosť dňom jej podpísania oboma zmluvnými stranami.
  - 15.2. Táto zmluva nadobúda účinnosť dňom nasledujúcim po zverejnení na CRZ v zmysle platnej legislatívy SR /pre účinnosť zmluvy je rozhodujúce prvé zverejnenie na CRZ/ a súčasne po splnení odkladacej podmienky účinnosti tejto zmluvy, ktorou je:
    - 15.2.1 odkladacia podmienka, a to nadobudnutie účinnosti Zmluvy o poskytnutí prostriedkov mechanizmu, alebo
    - 15.2.2 odkladacia podmienka, a to dňom účinnosti uznesenia Mestského zastupiteľstva mesta Trnava, ktorým bude schválené rozpočtové krytie diela v celom rozsahu podľa tejto zmluvy v rozpočte mesta Trnava, ak sa objednávateľ rozhodne financovať predmet zákazky výlučne z vlastných zdrojov, pričom pre vylúčenie pochybností platí, že za splnenie tejto podmienky sa nepovažuje schválenie rozpočtového krytia iba v rozsahu povinného spolufinancovania diela, ale v celom jeho rozsahu, a to splnením odkladacej podmienky účinnosti tejto zmluvy (15.2.1 alebo 15.2.2) prvej v poradí.
  - 15.3. Objednávateľ doručí oznámenie o splnení odkladacej podmienky účinnosti podľa bodu 15.2. tohto článku zhotoviteľovi bezodkladne, najneskôr do 5 pracovných dní po ich splnení na e-mailovú adresu osoby zodpovednej vo veciach technických podľa čl. 1 tejto zmluvy.
  - 15.4. Ak objednávateľ neuplatní postup podľa bodu 15.2.2 zmluvy, platí, že pokiaľ sa zmluvné strany
-

nedohodnú formou písomného dodatku na predĺžení platnosti zmluvy za účelom splnenia odkladacej podmienky podľa bodu 15.2.2 zmluvy, táto zmluva zaniká dňom právoplatnosti rozhodnutia vykonávateľa o neschválení žiadosti o poskytnutie grantových finančných prostriedkov pre objednávateľa na účely realizovania diela podľa tejto zmluvy. Objednávateľ oznámi zánik zmluvy zhotoviteľovi spolu s preukázaním skutočnosti o zániku zmluvy bezodkladne, najneskôr do 5 pracovných dní od nastúpenia dôvodu zániku tejto zmluvy na e-mailovú adresu osoby zodpovednej vo veciach technických podľa čl. 1 tejto zmluvy.

## **Čl. 16.**

### **OSOBITNÉ PODMIENKY PLNENIA ZMLUVY**

- 16.1. Objednávateľ uplatňuje prostredníctvom osobitných podmienok tejto zmluvy sociálny aspekt v súlade s ustanoveniami § 42 ods. 12 zákona č. 343/2015 Z. z. o verejnom obstarávaní a o zmene a doplnení niektorých zákonov v znení neskorších predpisov v platnom znení a ustanoveniami §8a zákona č. 365/2004 Z. z. o rovnakom zaobchádzaní v niektorých oblastiach a o ochrane pred diskrimináciou a o zmene a doplnení niektorých zákonov (antidiskriminačný zákon) prostredníctvom realizácie dočasných vyrovnávacích opatrení.
- 16.2. Zhotoviteľ vyhlasuje, že na realizáciu stavebných prác, resp. prác súvisiacich s vykonávaním diela, zamestná podľa zákona č. 311/2001 Z. z. (Zákonník práce) aj minimálne jednu osobu spĺňajúcu kumulatívne aspoň 1 nasledovné predpoklady:
  - 16.2.1 má trvalý pobyt a žije v obci, v ktorej je stavba realizovaná,
  - 16.2.2 po dobu viac ako 6 po sebe nasledujúcich mesiacov nebola zamestnaná inak ako prácou vykonávanou pri aktívnej činnosti alebo prácou vykonávanou prostredníctvom dohody o vykonaní práce alebo dohody o pracovnej činnosti,
  - 16.2.3 pochádza z marginalizovaných rómskych komunít,
  - 16.2.4 má zdravotné postihnutie,
  - 16.2.5 pochádza z etnickej menšiny,
  - 16.2.6 pochádza z náboženskej menšiny,
  - 16.2.7 je starší ako 50 rokov,
  - 16.2.8 má nižšie vzdelanie
- 16.3 Zhotoviteľ na požiadanie Objednávateľa predloží dôkaz o tom, že postupoval podľa bodu 16.2. tohto článku.
- 16.4. Ak v priebehu plnenia zmluvy dôjde z akéhokoľvek dôvodu ku skončeniu pracovného pomeru s osobou/osobami, ktoré zamestnal zhotoviteľ podľa bodu 16.2., zhotoviteľ bez zbytočného odkladu zamestná inú osobu spĺňajúcu podmienky podľa tohto článku.

## **ČL. 17.**

### **SUBDODÁVATELIA A OSOBY URČENÉ NA PLNENIE ZMLUVY**

- 17.1. Zhotoviteľ je oprávnený vykonať časť plnenia predmetu tejto zmluvy prostredníctvom subdodávateľa uvedeného v prílohe tejto zmluvy (bod 18.6.4).
  - 17.2. Počas trvania zmluvy je Zhotoviteľ oprávnený zmeniť alebo doplniť subdodávateľa uvedeného v prílohe zmluvy (bod 18.6.4) na základe písomného oznámenia zmeny zástupcovi objednávateľa oprávnenému na rokovanie vo veciach technických uvedenému v záhlaví tejto zmluvy. Zmenou subdodávateľa nie je dotknutá zodpovednosť zhotoviteľa za plnenie povinností podľa tejto zmluvy. Zhotoviteľ je oprávnený plniť povinnosti podľa tejto zmluvy alebo jej časť ním navrhnutým novým subdodávateľom len ak ho objednávateľ písomne schváli, pričom pre vylúčenie pochybností platí, že zmena subdodávateľa je účinná dňom písomného schválenia a nevyžaduje sa uzatvorenie dodatku k tejto zmluve. V prípade, ak Objednávateľ do 10 kalendárnych dní odo dňa, v ktorom mu Zhotoviteľ poskytne všetky údaje o navrhovanom novom subdodávateľovi podľa tohto článku zmluvy, písomne zhotoviteľovi
-

- neoznámí, či schvaľuje alebo zamieta návrh nového subdodávateľa, platí, že nového subdodávateľa schválil. Objednávateľ nie je oprávnený subdodávateľa odmietnuť bezdôvodne.
- 17.3. Zhotoviteľ sa zaväzuje spolu s oznámením zmeny alebo doplnenia subdodávateľa uviesť údaje o ňom v rozsahu podľa § 41 ods. 3 zákona č. 343/2015 Z.z. o verejnom obstarávaní. Písomné oznámenie o zmene subdodávateľa obsahuje najmä:
    - 17.3.1 obchodné meno/názov subdodávateľa,
    - 17.3.2 údaje o osobe oprávnenej konať za subdodávateľa v rozsahu meno a priezvisko, adresa pobytu, dátum narodenia,
    - 17.3.3 rozsah subdodávky vyjadrený v eurách,
    - 17.3.4 skutočnosť, či je subdodávateľ zapísaný v Registri partnerov verejného sektora, ak takúto povinnosť má podľa osobitných predpisov,
    - 17.3.5 doklad o oprávnení realizovať plnenie,
    - 17.3.6 dôvod zmeny pôvodného dodávateľa,
    - 17.3.7 dátum zmeny alebo pribratia subdodávateľa.
  - 17.4. Zhotoviteľ vyhlasuje, že príloha tejto zmluvy (bod 18.6.4) obsahuje aktuálne a úplné údaje v zmysle ustanovenia § 41 ods. 3 zákona č. 343/2015 Z.z. o verejnom obstarávaní. Zmenu údajov akéhokoľvek subdodávateľa je Zhotoviteľ povinný oznámiť Objednávateľovi bezodkladne za podmienok a v rozsahu ustanovenom touto zmluvou.
  - 17.5. Neoznámenie zmeny subdodávateľa zo strany zhotoviteľa alebo neoznámenie zmeny údajov o aktuálnom subdodávateľovi za podmienok podľa tejto zmluvy sa považuje za podstatné porušenie zmluvy Zhotoviteľom.
  - 17.6. Zhotoviteľ sa zaväzuje byť riadne zapísaný v registri partnerov verejného sektora po dobu trvania tejto zmluvy, ak mu taká povinnosť vyplýva zo zákona č. 315/2016 Z. z. o registri partnerov verejného sektora a o zmene a doplnení niektorých zákonov v znení neskorších predpisov (ďalej len „zákon o registri partnerov verejného sektora). Subdodávateľ uvedený v prílohe tejto zmluvy (bod 18.6.4) a každý nový subdodávateľ a/alebo osoba v zmysle § 2 ods. 1 písm. a) siedmy bod zákona o registri partnerov verejného sektora minimálne po dobu trvania subdodávateľskej zmluvy musia byť zapísaní v registri partnerov verejného sektora v zmysle zákona o registri partnerov verejného sektora, ak im takúto povinnosť zákon ukladá. Zhotoviteľ je povinný na požiadanie objednávateľa predložiť všetky zmluvy so subdodávateľmi. Porušenie povinností podľa tohto bodu sa považuje za podstatné porušenie zmluvy zhotoviteľom.
  - 17.7. Zhotoviteľ sa súčasne zaväzuje realizovať plnenie povinností podľa tejto zmluvy osobami, ktorými preukazoval splnenie podmienky účasti v zmysle § 34 ods. 1 písm. g) zákona o verejnom obstarávaní, ktoré sú uvedené v prílohe tejto zmluvy (bod 18.6.4).
  - 17.8. Zhotoviteľ nesmie meniť osoby zodpovedné za plnenie povinností podľa tejto zmluvy bez predchádzajúceho písomného súhlasu objednávateľa. V opačnom prípade sa uvedené považuje za podstatné porušenie zmluvy a objednávateľ je oprávnený odstúpiť od tejto zmluvy.
  - 17.9. Zhotoviteľ je povinný navrhnuť nahradenie osoby zodpovednej za plnenie povinností podľa tejto zmluvy v nasledujúcich prípadoch:
    - 17.9.1 úmrtie
    - 17.9.2 choroba alebo úraz zabraňujúce osobe riadne plniť svoju úlohu
    - 17.9.3 ak sa nahradenie tejto osoby stane nevyhnutným z iného dôvodu, ktorý zhotoviteľ nemohol ovplyvniť (výpoveď, vzdanie sa funkcie, strata spôsobilosti a pod.)
  - 17.10. Ak je potrebné osobu zodpovednú za plnenie povinností podľa tejto zmluvy nahradiť, nová osoba musí spĺňať rovnaké požiadavky týkajúce sa vzdelania, kvalifikácie, skúseností a odbornej praxe. Ak zhotoviteľ nie je schopný zabezpečiť takúto osobu, je objednávateľ oprávnený od zmluvy odstúpiť.
  - 17.11. Nahradenie osoby zodpovednej za plnenie povinností podľa tejto zmluvy sa uskutoční nasledujúcim spôsobom:
    - 17.11.1 zhotoviteľ doručí objednávateľovi písomnú žiadosť o schválenie náhrady osoby zodpovednej za plnenie povinností podľa tejto zmluvy najmenej 10 kalendárnych dní
-



- pred navrhovaným nástupom novej osoby. Súčasťou žiadosti budú doklady preukazujúce vzdelanie, odbornú kvalifikáciu, ktoré sa musia predložiť ako originály alebo úradne osvedčené fotokópie
- 17.11.2 objednávateľ písomne oznámi svoj súhlas/nesúhlas s nahradením osoby zodpovednej za plnenie povinností podľa tejto zmluvy do 10 kalendárnych dní, odo dňa preukázateľného doručenia žiadosti zhotoviteľa
- 17.11.3 zhotoviteľ je oprávnený realizovať plnenie povinností podľa tejto zmluvy prostredníctvom novej osoby až odo dňa, ktorý objednávateľ uvedie vo svojom písomnom schválení tejto osoby.
- 17.12. V prípade, ak objednávateľ neschváli navrhovanú zmenu osoby zodpovednej za plnenie povinností podľa tejto zmluvy, písomne oznámi túto skutočnosť zhotoviteľovi a svoje rozhodnutie zdôvodni. Objednávateľ nie je oprávnený zmenu osoby zodpovednej za plnenie povinností podľa tejto zmluvy odmietnuť bezdôvodne.
- 17.13. V prípade, ak zhotoviteľ preukazoval splnenie podmienok účasti podľa § 34 odseku 1 zákona o verejnom obstarávaní a o zmene a doplnení niektorých zákonov v znení neskorších predpisov inou osobou, zhotoviteľ sa zaväzuje predmet zmluvy splniť len sám alebo prostredníctvom takejto osoby. Porušenie tejto povinnosti sa považuje za podstatné porušenie zmluvy zhotoviteľom.

## **Čl. 18. ZÁVEREČNÉ USTANOVENIA**

- 18.1. Na otázky neupravené touto zmluvou sa vzťahujú príslušné ustanovenia Obchodného zákonníka v platnom znení.
- 18.2. Zhotoviteľ vyhlasuje, že súhlasí s podmienkami verejného obstarávania určenými objednávateľom. Zhotoviteľ nie je oprávnený požadovať od objednávateľa úhradu nákladov súvisiacich s prípravou účasti vo verejnom obstarávaní alebo súvisiacich s prípravou na realizáciu zákazky. Zhotoviteľ prehlasuje a potvrdzuje, že všetky zmeny, nedostatky a/alebo odchýlky v zadaní a podkladoch objednávateľa poskytnutých zhotoviteľovi (najmä/nie výlučne projektová dokumentácia, výkaz výmer, stavebné povolenia a pod.) namieta/oznámil objednávateľovi pred podaním svojej ponuky.
- 18.3. Spory zmluvných strán neopravňujú zhotoviteľa zastaviť alebo prerušiť vykonávanie diela.
- 18.4. Zmeny tejto zmluvy, ktoré nemajú vplyv na vyhotovenie diela, čas jeho vyhotovenia a cenu diela, môžu robiť zmluvné strany aj zápisom v stavebnom denníku.
- 18.5. V prípade, že počas platnosti zmluvy nastúpi do účinnosti zmena alebo nahradenie akejkoľvek legislatívy, ktorá je obsahom zmluvných dojednaní podľa tejto zmluvy alebo ktorá sa vzťahuje na plnenie tejto zmluvy, nastupuje povinnosť zhotoviteľa postupovať podľa takejto legislatívy, a to od okamihu jej účinnosti, a za týmto účelom zabezpečiť súlad diela podľa tejto zmluvy s touto legislatívou. Pre vylúčenie pochybností platí, že splnenie uvedenej povinnosti zhotoviteľom je súčasťou ceny diela. Pokiaľ uvedené bude mať vplyv na obsah iných záväzkov dojednaných touto zmluvou, uzatvoria zmluvné strany dodatok k zmluve, ktorým obsah zmluvy primerane upravia vo vzťahu k účinnej legislatíve, resp. jej zmene.
- 18.6. Prílohami zmluvy sú:
- 18.6.1 Opis predmetu zákazky
- 18.6.2 Cenová ponuka zhotoviteľa
- 18.6.3 Vecný a časový harmonogram výstavby
- 18.6.4 Zoznam subdodávateľov a osôb určených na plnenie zmluvy s finančným vyjadrením poddodávok/plnenia a ich špecifikáciou alebo vyhlásenie, že zhotoviteľ zrealizuje všetky práce vlastnými kapacitami
- 18.7. Zhotoviteľ nie je oprávnený požadovať od objednávateľa úhradu nákladov súvisiacich s prípravou na realizáciu diela podľa tejto zmluvy.
-

- 18.8. Zmluvné strany prehlasujú, že táto zmluva zodpovedá ich slobodnej vôli, uzavierajú ju dobrovoľne a na znak súhlasu s jej obsahom ju podpisujú.
- 18.9. Zmluva je vyhotovená v 6 rovnopisoch, z toho 5 rovnopisov dostane objednávateľ a 1 rovnopis dostane zhotoviteľ.

V Trnave, dňa: 28.6.2024

V Trnave, dňa: 10.6.2024

.....  
objednávateľ  
JUDr. Peter Bročka, LL.M., v.r.  
primátor mesta

.....  
zhotoviteľ  
Ing. Igor Baďúra, v.r.  
konateľ CS, s.r.o.

---

Príloha č.1 zmluvy: Opis predmetu zákazky

**Predmet zákazky:**

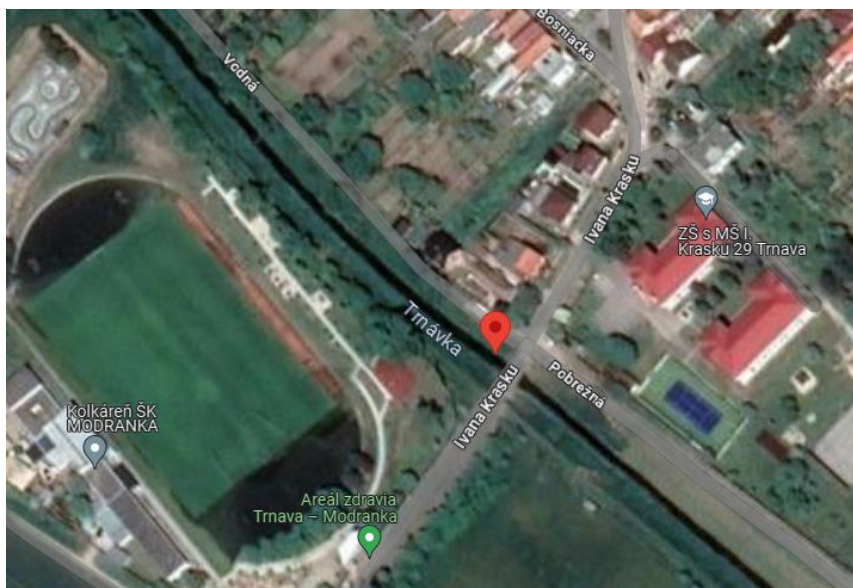
Predmetom zákazky sú stavebné práce a dodávky súvisiace s realizáciou stavby - lávky a chodníka pre chodcov a cyklistov vrátane verejného osvetlenia v Modranke. Dodávky a realizácia stavebných prác musia byť v súlade s technickou špecifikáciou, výkazom výmer, projektovou dokumentáciou a obchodnými podmienkami plnenia stanovenými objednávateľom.

Stavba bude slúžiť najmä obyvateľom Modranky ako aj žiakom blízkej materskej a základnej školy v Modranke, nakoľko títo využívajú športový areál, ktorý sa nachádza v blízkosti. V súčasnosti je prechod v danom bode ponad Trnávku možný iba po existujúcom cestnom moste, ktorý nemá chodníky a občania musia prechádzať po úzkej vozovke. Vznikajú tým nebezpečné situácie (najmä pri prechode žiakov), ktorým sa výstavbe nového pešieho a cyklistického prepojenia zabráni.

**Miesto plnenia:**

Navrhovaná stavba „Lávka pre peších a cyklistov pri ZŠ s MŠ Modranka“ sa nachádza v intraviláne mesta Trnava v miestnej časti Modranka na ulici Ivana Krasku.

<https://www.google.com/maps/place/48%C2%B020'53.3%22N+17%C2%B036'22.0%22E/@48.3481259,17.6054573>



Obrázok č. 1 – Lokalizácia stavby - Lávka pre peších a cyklistov pri ZŠ a MŠ Modranka



**Rozsah zákazky (stavebné práce):**

*Obrázok č. 2, 3 – Vizualizácia navrhovanej stavby - Lávka pre peších a cyklistov pri ZŠ a MŠ Modranka*

Navrhnutý je nový chodník šírky 3,0 m v celkovej dĺžke 98,0 m. Chodník bude zo zámkovej dlažby. V mieste prechodu ponad Trnávku je navrhnutý nový most pre peších a cyklistov. Dĺžka premostenia mosta je 15,50 m. Jedná sa o jednoduchý oceľový most (prihradová sústava) s betónovou mostovkou. Súčasťou stavby je aj vyčistenie koryta Trnávky v danom bode a rekonštrukcia verejného osvetlenia.

Rozsah zákazky je riešený v projektovej dokumentácii pre stavebné povolenie a realizáciu stavby „Lávka pre peších a cyklistov pri ZŠ a MŠ Modranka“ spracovanej spoločnosťou: DAQE Slovakia s.r.o., zodpovedný projektant - Ing. Lukáš Rolko Pribinova 8953/62, 010 01 Žilina.

#### **Doporučený minimálny rozsah realizácie stavebných prác:**

**Členenie stavby na stavebné objekty podľa DSPaR „Lávka pre peších a cyklistov pri ZŠ a MŠ Modranka“**

##### **1. SO 101 Chodníky**

Sú upresnené v projektovej dokumentácii pre stavebné povolenie a realizáciu stavby, ktorá je podkladom pre realizáciu stavby.

##### **2. SO 201 Lávka ponad Trnávku**

Sú upresnené v projektovej dokumentácii pre stavebné povolenie a realizáciu stavby, ktorá je podkladom pre realizáciu stavby.

##### **3. SO 501 Úprava verejného osvetlenia**

Sú upresnené v projektovej dokumentácii pre stavebné povolenie a realizáciu stavby, ktorá je podkladom pre realizáciu stavby.

#### **Súčasťou zákazky sú:**

- geodetické zameranie stavby, vytýčenie stavby, porealizačné zameranie a geometrický plán (3x) potvrdený správou katastra, vyhotovené odborne spôsobilým geodetom, v rámci porealizačného zamerania stavby požadujeme zamerať objekty, trasu prípojky inžinierskych sietí, vrátane šácht, stožiarov, skriniek, komunikácií, spevnených plôch, zelene (stromy, trávnik) a terénnych úprav;
- prípadné kontrolné geodetické merania počas výstavby diela;

- vytýčenie inžinierskych sietí jednotlivými správcami pred realizáciou a aj počas realizácie stavby. Zemné práce v ochranných pásmach inžinierskych sietí sa musia vykonávať so zvýšenou opatrnosťou, ručným odkopom. Záznam o vytýčení bude prílohou stavebného denníka.
  - vypracovanie plánu užívania verejnej práce so zohľadnením všetkých okolností na bezporuchové užívanie diela, (manuál užívania stavby) a mostný denník;
  - zhotoviteľom bude spracovaný podrobný harmonogram stavebných prác, ktorý bude neoddeliteľnou súčasťou Zmluvy o dielo. Harmonogram výstavby /vecný, časový/ - podrobný časový a vecný harmonogram bude spracovaný po pracovných operáciách (nie po stavebných objektoch), aby investor presne identifikoval postup prác a časové plnenie diela;
  - zhotoviteľ vypracuje povodňový plán podľa usmernení SVP, štátny podnik. Celé znenie usmernení sa nachádza v stanovisku CS SVP OZ PN 5278/2022/02 zo dňa 8.6.2022;
  - náklady na činnosti v rámci plánu organizácie výstavby - vrátane opatrení potrebných na zabezpečenie bezpečnosti verejnosti, (v rámci PD je vypracovaný POV, ale uchádzač môže predložiť aktualizovaný návrh plánu organizácie výstavby s podrobným riešením postupov výstavby vrátane zariadenia staveniska a tento musí byť odkonzultovaný a odsúhlasený objednávateľom ešte pred realizáciou diela). POV vypracovaný víťazným uchádzačom bude predložený objednávateľovi ku dňu odovzdania a prevzatia staveniska objednávateľom zhotoviteľovi;
  - výkon koordinátora projektovej dokumentácie a výkon koordinátora bezpečnosti stavby v zmysle Nariadenia vlády Slovenskej republiky o minimálnych bezpečnostných a zdravotných požiadavkách na stavenisko č. 396/2006 Z. z. Mená certifikovaných koordinátorov projektov a bezpečnosti práce dodá víťazný uchádzač v deň odovzdania a prevzatia staveniska. Plán bezpečnosti práce vypracuje víťazným uchádzačom nominovaný koordinátor bezpečnosti práce a predloží ho objednávateľovi do 5 pracovných dní od odovzdania staveniska;
  - kontrolný a skúšobný plán stavby, vypracovaný víťazným uchádzačom a odsúhlasený projektantom diela a investorom, podľa ktorého sa budú vykonávať kontroly diela počas jeho realizácie predloží tento na schválenie do 5 dní od odovzdania a prevzatia staveniska;
  - prípadne potrebné dielenské výkresy počas realizácie stavby;
  - náklady spojené s revíziou všetkých inštalácií;
  - všetky ostatné súvisiace práce a dodávky, vyplývajúce z PD a všeobecných technologických predpisov a postupov;
  - v prípade znečistenia miestnej komunikácie (vrátane chodníka) pri uskutočňovaní stavebných prác stavebník zabezpečí jej pravidelné čistenie.
  - pri vykonávaní prác je potrebné počínať si tak, aby nedochádzalo k nadmernému znečisťovaniu okolia stavby, ničeniu zelene a k neporiadku na stavenisku a prijať také opatrenia, ktoré minimalizujú prašnosť počas výstavby;
  - v prípade potreby užívania verejného priestranstva pre uskutočňovanie stavebných prác je zhotoviteľ diela povinný požiadať o súhlas s užívaním verejného priestranstva.
  - pred zásahom do telesa komunikácie a chodníka za účelom rozkopania z dôvodu napojenia inžinierskych sietí je Zhotoviteľ povinný požiadať mesto Trnava o povolenie na zvláštne užívanie. Spätná úprava bude realizovaná v rovnakom technickom a stavebnom prevedení ako bude uvedené v rozprávkovom povolení.
  - pri obmedzení dopravy a nutnosti použitia prenosného dopravného značenia, je potrebné požiadať MsÚ, odbor dopravy o vydanie určenia na prenosné dopravné značenie.
  - všetky inštalačné práce musia byť vykonané odbornými pracovníkmi v zmysle STN a musí sa o nich urobiť záznam do stavebného denníka. Potvrdenie o vykonaní revízie všetkých uvedených inštalácií je potrebné doložiť po odovzdaní diela.
  - pri realizácii stavby postupovať tak, aby neprišlo ku zbytočnému úhynu rastlín. Výkopové práce v blízkosti drevín vykonať ručne a dodržiavať primeranú ochrannú vzdialenosť od päty kmeňa drevín.
  - zabezpečiť vjazd vozidiel RZS (rýchlej záchranej služby) a HS (hasičskej služby) k nehnuteľnostiam;
-

- zabezpečiť prístup obyvateľov nehnuteľnosti vrátane premostenia výkopov a ochranného zábradlia (aspoň jednostranné);
- zabezpečiť prístup zásobovania jednotlivých prevádzok ak sa v danom území nachádzajú;
- počas stavby bude pohyb chodcov po existujúcom chodníku obmedzený, rovnako bude v určitých krátkodobých etapách obmedzená doprava na jeden jazdní pruh. Z uvedeného dôvodu je nutné aby zhotoviteľ počas realizácie stavebných prác zabezpečil:
  - peší prechod obyvateľom, zákazníkom jednotlivých prevádzok
  - navrhnuť opatrenia zaručujúce bezpečnosť chodcov (oplotenie, drevené lávky, dočasné nájazdy k nehnuteľnostiam)
  - riadenie dopravy počas obmedzenia na jeden pruh
  - dočasné osvetlenie staveniska;
- náklady na zákonný poplatok obci za uskladnenie;

Práce v zmysle požiadaviek verejného obstarávateľa a v zmysle projektovej dokumentácie, ktorá je súčasťou týchto súťažných podkladov, musia byť realizované v súlade so špecifickými podmienkami zákona č. 50/76 Zb. o územnom plánovaní a stavebnom poriadku (stavebný zákon) v platnom znení, zákona č. 525/2003 Z. z. o štátnej správe starostlivosti o životné prostredie, zákona č. 364/2004 Z. z. o vodách. Na bezpečnosť a ochranu zdravia pri práci sa vzťahujú špecifické ustanovenia zákona č. 124/2006 Z. z. o bezpečnosti a ochrane zdravia pri práci a o zmene a doplnení niektorých zákonov v platnom znení. Ďalej je nutné sa riadiť nariadením vlády č. 392/2006 Z. z. o minimálnych bezpečnostných a zdravotných požiadavkách pri používaní pracovných prostriedkov v platnom znení, nariadením vlády SR č. 396/2006 o minimálnych bezpečnostných a zdravotných požiadavkách na stavenisko v platnom znení. Nutné je dodržať i vyhlášku Ministerstva životného prostredia Slovenskej republiky č. 453/2000 Z. z., ktorou sa vykonávajú niektoré ustanovenia stavebného zákona v platnom znení, vyhlášku Ministerstva životného prostredia Slovenskej republiky č. 532/2002 Z. z., ktorou sa ustanovujú podrobnosti o všeobecných technických požiadavkách na výstavbu a o všeobecných technických požiadavkách na stavby užívané osobami s obmedzenou schopnosťou pohybu a orientácie v platnom znení, a taktiež ustanovenia zákona č. 254/1998 Z. z. o verejných prácach v platnom znení.

**V prípade, že verejný obstarávateľ požaduje dodať v rámci opisu predmetu zákazky / predložených dokumentov konkrétny výrobok, výrobný postup, značku, patent, typ, alebo odkazuje na konkrétnu krajinu, oblasť alebo miesto pôvodu alebo výroby, uchádzač je v súlade s § 42 zákona o verejnom obstarávaní oprávnený predložiť ponuku aj na technický a funkčný ekvivalent.**

Za technický a funkčný ekvivalent sa považuje taká ponuka (riešenie), ktorá spĺňa úžitkové, prevádzkové a funkčné charakteristiky, ktoré sú nevyhnutné na zabezpečenie účelu, na ktoré je obstarávaný predmet zákazky určený (viď rozhodnutie Rady Úradu pre verejné obstarávanie č. 503-9000/2014-KR/5 zo dňa 03.03.2014).

V prípade, že verejný obstarávateľ požaduje dodať v rámci opisu predmetu zákazky / predložených dokumentov konkrétny výrobok, výrobný postup, značku, patent, typ, alebo odkazuje na konkrétnu krajinu, oblasť alebo miesto pôvodu alebo výroby, verejný obstarávateľ vyžaduje, aby uchádzač už vo svojej ponuke predložil dôkaz o ekvivalentnosti ním navrhovanej ponuky (riešenia) s predmetom zákazky definovaným v rámci opisu predmetu zákazky (viď rozsudok SD EÚ vo veci C-14/17 z 12. júla 2018).

**Za technický a funkčný ekvivalent sa nepovažuje najmä taká ponuka (riešenie), s ktorého prijatím / plnením by boli spojené ďalšie vyvolané neprimerané náklady na strane verejného obstarávateľa**

Príloha č.2 zmluvy: Cenová ponuka zhotoviteľa

---

# REKAPITULÁCIA STAVBY

Kód : 20-050  
Stavba: Lávka pre peších a cyklistov pri ZŠ a MŠ Modranka

JKSO:  
Miesto: Trnava, Modranka

KS:  
Dátu m: 19.4.2024

Objednávateľ:  
Mesto Trnava

IČO:  
IČ  
DPH:

Zhotoviteľ:  
CS, s.r.o.. Strojárska 5487. Trnava

IČO: 44101937  
IČ  
DPH: SK2022578954

Projektant:

IČO:  
IČ  
DPH:

Spracovateľ:

IČO:

Poznámka:

**Cena bez DPH 153 732,18**

	Sadzba dane	Základ dane	Výška dane
DP			
H			

**Cena s DPH v EUR 184 478,62**

Projektant

Spracovateľ

Dátum a podpis:

Pečiatka

Dátum a podpis:

Pečiatka

Objednávateľ

Zhotoviteľ

Dátum a podpis:

Pečiatka

Dátum a podpis:

Pečiatka



# REKAPITULÁCIA OBJEKTOV STAVBY

Kód:  
d: 20-050

**Stavba:** Lávka pre peších a cyklistov pri ZŠ a MŠ Modranka

Miesto  
: Trnava, Modranka

Dátu  
m: 19.04.2024

Objednávateľ:  
Mesto Trnava

Proj  
ekta  
nt:

Zhotoviteľ:  
CS, s.r.o.. Strojárska 5487. Trnava

Spra  
cova  
teľ:

Kód	Popis	Cena bez DPH [EUR]	Cena s DPH [EUR]
<b>Náklady z rozpočtov</b>		<b>153 732,18</b>	<b>184 478,62</b>
000	Všeobecné položky	5 206,96	6 248,35
101	Chodník pre chodcov a cyklistov	23 995,98	28 795,18
201	Lávka ponad Trnávku	108 708,57	130 450,28
501	Úprava verejného osvetlenia	15 820,67	18 984,80

# KRYCÍ LIST ROZPOČTU

Stavba:

Lávka pre peších a cyklistov pri ZŠ a MŠ Modranka

Objekt:

**000 - Všeobecné položky**

JKSO:

Miesto: Trnava, Modranka

KS:

Dátum:

Objednávateľ:

Mesto Trnava

IČO:

IČ DPH:

Zhotoviteľ:

CS, s.r.o.. Strojárska 5487. Trnava

IČO:

44101937

IČ DPH:

SK2022578954

Projektant:

IČO:

IČ DPH:

Spracovateľ:

IČO:

IČ DPH:

Poznámka:

**Cena bez DPH**

**5 206,96**

DPH

Základ dane

Sadzba dane

Výška dane

**Cena s DPH**

**v EUR**

**6 248,35**

**Projektant**

**Spracovateľ**

Dátum a podpis:

Pečiatka

Dátum a podpis:

Pečiatka

**Objednávateľ**

**Zhotoviteľ**

Dátum a podpis:

Pečiatka

Dátum a podpis:

Pečiatka

# ROZPOČET

Stavba:

Lávka pre peších a cyklistov pri ZŠ a MŠ Modranka

Objekt:

**000 - Všeobecné položky**

Miesto:

Trnava, Modranka

Dátum:

Objednávateľ:

Mesto Trnava

Projektant: 0

Zhotoviteľ:

CS, s.r.o.. Strojárska 5487. Trnava

Spracovateľ: 0

PČ	Typ	Kód	Popis	MJ	Množstvo	J.cena [EUR]	Cena celkom [EUR]
<b>Náklady z rozpočtu</b>							<b>5 206,96</b>
D	VRN	<b>Vedľajšie rozpočtové náklady</b>					<b>5 206,96</b>
1	K	000300016	Geodetické práce - vykonávané pred výstavbou určenie vytyčovacej siete, vytýčenie staveniska, staveb. objektu	kpl	1,000	506,00	506,00
VV				1	1,000		
2	K	00030002R	Geodetické práce - vykonávané v priebehu výstavby výškové merania	kpl	1,000	506,00	506,00
VV				"geodetické práce zhotoviteľa" 1	1,000		
3	K	000300031.S	Geodetické práce - vykonávané po výstavbe zameranie skutočného vyhotovenia stavby	kpl	1,000	264,00	264,00
VV				"vrátane geometrického plánu" 1	1,000		
4	K	000400022.S	Projektové práce - stavebná časť (stavebné objekty vrátane ich technického vybavenia). náklady na dokumentáciu skutočného zhotovenia stavby	kpl	1,000	418,00	418,00
VV				"DSRS, manuál užívania" 1	1,000		
5	K	00050002R	Príprava staveniska - ochrana inžinierskych sietí	kpl	1,000	490,78	490,78
VV				"ochrana IS v mieste stavby, prikrývanie, potrebné ochranné konštrukcie v zmysel technológie zhotoviteľa, čistenie" 1	1,000		
6	K	00060001R	Zariadenie staveniska - sklady a kancelárie	mes	3,000	71,28	213,84
VV				"3 mesiace" 3	3,000		
7	K	000600021.S	Zariadenie staveniska - prevádzkové oplotenie staveniska	m	60,000	11,55	693,00
VV				"okolo staveniska" 60	60,000		
8	K	00060002R.1	Zariadenie staveniska - prevádzkové dopravné značenie po stavenisku	kpl	1,000	832,15	832,15
VV				"PDZ, komplet, vrátane údržby" 1	1,000		
9	K	00060002R.2	Zariadenie staveniska - regulácia dopravy	hod	40,000	16,36	654,40
VV				"regulovanie dopravy podľa potreby" 40	40,000		
10	K	000900023	Vplyv územia - územie so sťaženými výrobnými podmienkami čistenie komunikácií	kpl	1,000	628,79	628,79
VV				"čistenie cesty počas stavby a po jej ukončení, počet podľa potreby" 1,0	1,000		

# KRYCÍ LIST ROZPOČTU

Stavba:

Lávka pre peších a cyklistov pri ZŠ a MŠ Modranka

Objekt:

**101 - Chodník pre chodcov a cyklistov**

JKSO:

Miesto: Trnava, Modranka

KS:

Dátum:

Objednávateľ:

Mesto Trnava

IČO:

IČ DPH:

Zhotoviteľ:

CS, s.r.o.. Strojárska 5487. Trnava

IČO:

44101937

IČ DPH:

SK2022578954

Projektant:

IČO:

IČ DPH:

Spracovateľ:

IČO:

IČ DPH:

Poznámka:

**Cena bez DPH**

**23 995,98**

DPH

Základ dane

Sadzba dane

Výška dane

**Cena s DPH**

**v EUR**

**28 795,18**

**Projektant**

**Spracovateľ**

Dátum a podpis:

Pečiatka

Dátum a podpis:

Pečiatka

**Objednávateľ**

**Zhotoviteľ**

Dátum a podpis:

Pečiatka

Dátum a podpis:

Pečiatka

# ROZPOČET

Stavba:

Lávka pre peších a cyklistov pri ZŠ a MŠ Modranka

Objekt:

**101 - Chodník pre chodcov a cyklistov**

Miesto:

Trnava, Modranka

Dátum:

Objednávateľ:

Mesto Trnava

Projektant: 0

Zhotoviteľ:

CS, s.r.o.. Strojárska 5487. Trnava

Spracovateľ: 0

PČ	Typ	Kód	Popis	MJ	Množstvo	J.cena [EUR]	Cena celkom [EUR]
<b>Náklady z rozpočtu</b>							<b>23 995,98</b>
D	HSV		Práce a dodávky HSV				23 658,98
D	1		Zemné práce				9 813,47
1	K	113107121.S	Odstránenie krytu v ploche do 200 m2 z kameniva hrubého drveného, hr. do 100 mm, -0,13000t	m2	151,280	3,11	470,48
	VV		"chodník" 128+12		140,000		
	VV		"pred vjazdom" 0,6*(16,73+2,07)		11,280		
	VV		Súčet		151,280		
2	K	113107131.S	Odstránenie krytu v ploche do 200 m2 z betónu prostého, hr. vrstvy do 150 mm, -0,22500t	m2	151,280	5,60	847,17
	VV		"chodník" 128,000+12		140,000		
	VV		"pred vjazdom" 0,6*(16,73+2,07)		11,280		
	VV		Súčet		151,280		
3	K	113107141.S	Odstránenie krytu v ploche do 200 m2 asfaltového, hr. vrstvy do 50 mm, -0,09800t	m2	128,000	1,99	254,72
	VV		"chodník" 128		128,000		
4	K	113107142.S	Odstránenie krytu asfaltového v ploche do 200 m2, hr. nad 50 do 100 mm, -0,18100t	m2	10,038	5,85	58,72
	VV		"pred vstupom" 0,6*16,73		10,038		
5	K	121101111.S	Odstránenie ornice s vodor. premiestn. na hromady, so zložením na vzdialenosť do 100 m a do 100m3	m3	22,350	1,96	43,81
	VV		"odhumusovanie pre chodník, pre terénne úpravy"				
	VV		"pre chodník pred lávkou" (122+14)*0,15		20,400		
	VV		"pre chodník za lávkou" 13*0,15		1,950		
	VV		Súčet		22,350		
6	K	122302201.S	Odkopávka a prekopávka nezapažená pre cesty, v hornine 4 do 100 m3	m3	86,800	9,76	847,17
	VV		"pre chodník pred lávkou" (122+14)*0,10		13,600		
	VV		"pre chodník za lávkou" 13*0,10		1,300		
	VV		"výmena podložia pre chodník pred lávkou" (122+99,5)*0,2		44,300		
	VV		"výmena podložia pre chodník za lávkou" (12+8,6+3,4)*0,2		4,800		
	VV		"výmena podložia v mieste spevnenia pre chodník pred lávkou" 14*0,5		7,000		
	VV		"výmena podložia v mieste spevnenia pre chodník za lávkou" 8,5*0,5		4,250		
	VV		"pre prístupy a vjazdy" (5,7+4,9+6,7+21,2)*0,3		11,550		
	VV		Súčet		86,800		
7	K	132301101.S	Výkop ryhy do šírky 600 mm v horn.4 do 100 m3	m3	5,640	7,79	43,94

	VV		"v mieste vjazdu" (2,07+16,73)*0,6*0,5		5,640		
8	K	162301102.S	Vodorovné premiestnenie výkopku po spevnenej ceste z horniny tr.1-4, do 100 m3 na vzdialenosť do 1000 m	m3	92,440	12,02	1 111,13
	VV		86,8+5,64		92,440		
9	K	162501105.S	Vodorovné premiestnenie výkopku po spevnenej ceste z horniny tr.1-4, do 100 m3, príplatok k cene za každých ďalších a začatých 1000 m	m3	92,440	0,85	78,57
	VV		"potrebná vzdialenosť" 92,44		92,440		
10	K	166101101.S	Prehodenie neufahnutého výkopku z horniny 1 až 4	m3	22,350	3,06	68,39
	VV		"ornica na opätovné použitie" 22,35		22,350		
11	K	171102111.S	Uloženie sypaniny do násypu nesúdržných hornín pre diaľnice v aktívnej zóne	m3	60,350	4,05	244,42
	VV		"výmena podložia pre chodník pred lávkou" (122+99,5)*0,2		44,300		
	VV		"výmena podložia pre chodník za lávkou" (12+8,6+3,4)*0,2		4,800		
	VV		"výmena podložia v mieste spevnenia pre chodník pred lávkou" 14*0,5		7,000		
	VV		"výmena podložia v mieste spevnenia pre chodník za lávkou" 8,5*0,5		4,250		
	VV		<b>Súčet</b>		<b>60,350</b>		
12	M	103640000200.S	Zemina pre terénne úpravy - zásypová	t	114,665	15,84	1 816,29
	VV		"do podložia, nesúdržná nezamízavá, napr. ŠD fr. 0-150 mm" 60,35*1,9		114,665		
13	K	171201201.S	Uloženie sypaniny na skládky do 100 m3	m3	107,568	2,27	244,18
	VV		"zemina" 92,44		92,440		
	VV		"kamenivo" 151,28*0,1		15,128		
	VV		<b>Súčet</b>		<b>107,568</b>		
14	K	171209002.S	Poplatok za skladovanie - zemina a kamenivo (17 05) ostatné	t	195,302	9,93	1 939,35
	VV		"zemina" 92,44*1,9		175,636		
	VV		"kamenivo" 151,28*0,13		19,666		
	VV		<b>Súčet</b>		<b>195,302</b>		
15	K	180402111.S	Založenie trávnikového výsevom v rovine do 1:5	m2	149,000	2,20	327,80
	VV		149		149,000		
16	M	005720001400.S	Osivá tráv - semená parkovej zmesi	kg	4,604	7,15	32,92
	VV		149*0,0309 'Prepočítané koeficientom množstva		4,604		
17	K	181101102.S	Úprava pláne v zárezoch v hornine 1-4 so zhutnením	m2	294,800	1,80	530,64
	VV		"hutnenie zemnej pláne"				
	VV		"výmena podložia pre chodník pred lávkou" (122+99,5)*1,1		243,650		
	VV		"výmena podložia pre chodník za lávkou" (12+8,6+3,4)*1,1		26,400		
	VV		"výmena podložia v mieste spevnenia pre chodník pred lávkou" 14*1,1		15,400		
	VV		"výmena podložia v mieste spevnenia pre chodník za lávkou" 8,5*1,1		9,350		
	VV		<b>Súčet</b>		<b>294,800</b>		
18	K	181301102.S	Rozprestretie ornice v rovine, plocha do 500 m2, hr.do 150 mm	m2	149,000	1,93	287,57
	VV		149		149,000		
19	K	182201101.S	Svahovanie trvalých svahov v násype	m2	149,000	3,80	566,20
	VV		"terénne úpravy" 149		149,000		
D	2		<b>Zakladanie</b>				<b>606,86</b>
20	K	273313521.S	Betón základových dosiek, prostý tr. C 12/15	m3	1,506	103,46	155,81
	VV		"pod asfalt, v prekope" 16,73*0,6*0,15		1,506		

21	K	289971211.S	Zhotovenie vrstvy z geotextílie na upravenom povrchu sklon do 1 : 5 , šírky od 0 do 3 m	m2	294,800	0,76	224,05
	VV		"podložie chodníka pred lávkou" (122+99,5)*1,1		243,650		
	VV		"podložie chodníka za lávkou" (12+8,6+3,4)*1,1		26,400		
	VV		"podžie chodníka v mieste posilnenej kon. pred lávkou" 14*1,1		15,400		
	VV		"podžie chodníka v mieste posilnenej kon. za lávkou" 8,5*1,1		9,350		
	VV		<b>Súčet</b>		<b>294,800</b>		
22	M	69311000200R	<b>Geotextília polypropylénová netkaná</b>	<b>m2</b>	<b>294,800</b>	<b>0,77</b>	<b>227,00</b>
	VV		"CBR min. 2,5 kN" 294,800		294,800		
	D	5	<b>Komunikácie</b>				<b>8 951,09</b>
23	K	564861111.S	Podklad zo štrkodrviny s rozprestretím a zhutnením, po zhutnení hr. 200 mm	m2	61,100	7,39	451,53
	VV		"chodník v mieste spevnenia" 8,5+14		22,500		
	VV		"vjazdy" 6,8+21,2+4,9+5,7		38,600		
	VV		<b>Súčet</b>		<b>61,100</b>		
24	K	564871111.S	Podklad zo štrkodrviny s rozprestretím a zhutnením, po zhutnení hr. 250 mm	m2	213,000	8,92	1 899,96
	VV		"pod chodník pred lávkou, fr. 16-32" 197		197,000		
	VV		"pod chodník za lávkou, fr. 16-32" 16		16,000		
	VV		<b>Súčet</b>		<b>213,000</b>		
25	K	566902152.S	Vyspravenie podkladu po prekopoch inžinierskych sietí plochy do 15 m2 asfaltovým betónom ACP, po zhutnení hr. 150 mm	m2	10,038	67,31	675,66
	VV		"v mieste prekopu" 16,73*0,6		10,038		
26	K	56712211R	Podklad z kameniva stmeleného cementom, s rozprestretím a zhutnením C 8/10, po zhutnení hr. 130 mm	m2	22,500	12,76	287,10
	VV		"medzerovitý betón, chodník v mieste spevnenia" 8,5+14		22,500		
27	K	573211108.S	Postrek asfaltový spojovací bez posypu kamenivom z asfaltu cestného v množstve 0,50 kg/m2	m2	11,042	0,77	8,50
	VV		"pod asfaltový kryt" 16,73*0,6*1,1		11,042		
28	K	596911143.S	Kladenie betónovej zámkovej dlažby komunikácií pre peších hr. 60 mm pre peších nad 100 do 300 m2 so zriadením lôžka z kameniva hr. 30 mm	m2	225,100	14,39	3 239,19
	VV		"vrátane podsypu, drť 4-8 mm"				
	VV		"pred lávkou" 218-8,2		209,800		
	VV		"za lávkou" 29-13,7		15,300		
	VV		<b>Súčet</b>		<b>225,100</b>		
29	M	592460007700.S	<b>Dlažba betónová škárová, rozmer 200x165x60 mm, prírodná</b>	<b>m2</b>	<b>229,602</b>	<b>7,92</b>	<b>1 818,45</b>
	VV		225,1		225,100		
	VV		225,1*1,02 'Prepočítané koeficientom množstva		229,602		
30	K	596911161.S	Kladenie betónovej zámkovej dlažby komunikácií pre peších hr. 80 mm pre peších do 50 m2 so zriadením lôžka z kameniva hr. 30 mm	m2	21,900	14,74	322,81
	VV		"vrátane podsypu"				
	VV		"pred lávkou" 8,2		8,200		
	VV		"za lávkou" 13,7		13,700		
	VV		<b>Súčet</b>		<b>21,900</b>		
31	M	59246000830R	<b>Dlažba betónová bezškárová, rozmer 200x100x80 mm, prírodná</b>	<b>m2</b>	<b>22,995</b>	<b>10,78</b>	<b>247,89</b>
	VV		21,9		21,900		
	VV		21,9*1,05 'Prepočítané koeficientom množstva		22,995		
	D	9	<b>Ostatné konštrukcie a práce-búranie</b>				<b>4 287,56</b>

32	K	914001111.S	Osadenie a montáž cestnej zvislej dopravnej značky na stĺpik, stĺp, konzolu alebo objekt	ks	4,000	30,80	123,20
33	M	404410037500.S	Regulačná značka, základný rozmer, retroreflexia RA2, pozinkovaná	ks	4,000	44,77	179,08
	VV		"222" 2		2,000		
	VV		"225-70" 2		2,000		
	VV		Súčet		4,000		
34	M	404490008600.S	Krytka stĺpika, d 60 mm, plastová	ks	4,000	1,10	4,40
35	M	404490008400.S	Stĺpik Zn, d 60 mm/1 bm, pre dopravné značky	ks	12,000	17,60	211,20
	VV		3*4,000		12,000		
36	M	404440000100.S	Úchyt na stĺpik, d 60 mm, križový, Zn	ks	8,000	16,50	132,00
	VV		2*4		8,000		
37	K	916361112.S	Osadenie cestného obrubníka betónového ležatého do lôžka z betónu prostého tr. C 16/20 s bočnou oporou	m	23,940	14,40	344,74
	VV		(6+6+4+6,8)*1,05		23,940		
38	M	592170002200.S	Obrubník cestný, lxšxv 1000x150x250 mm, skosenie 120/40 mm	ks	25,000	4,40	110,00
	VV		25		25,000		
39	K	916561112.S	Osadenie záhonového alebo parkového obrubníka betón., do lôžka z bet. pros. tr. C 16/20 s bočnou oporou	m	136,920	14,40	1 971,65
	VV		(65,2+65,2)*1,05		136,920		
40	M	592170001800.S	Obrubník parkový, lxšxv 1000x50x200 mm	ks	140,000	1,32	184,80
	VV		140		140,000		
41	K	919735112.S	Rezanie existujúceho asfaltového krytu alebo podkladu hĺbky nad 50 do 100 mm	m	33,460	3,62	121,13
	VV		"pred vstupom" 2*16,73		33,460		
42	K	961043111.S	Búranie základov alebo vybúranie otvorov plochy nad 4 m2 z betónu prostého alebo preloženého kameňom, - 2,20000t	m3	0,600	72,11	43,27
43	K	979081111	Odvoz sutiny a vybúraných hmôt na skládku do 1 km	t	49,787	7,73	384,85
	VV		"vybúraný asfalt" 128*0,098+10,038*0,181		14,361		
	VV		"betónové vrstvy chodníkov" 151,58*0,225		34,106		
	VV		"betón búranie" 0,6*2,2		1,320		
	VV		Súčet		49,787		
44	K	979081121.2	Odvoz sutiny a vybúraných hmôt na skládku za každý ďalší 1 km - skládka alebo recyklačný dvor (potrebná vzdialenosť)	t	49,787	0,19	9,46
	VV		49,787		49,787		
45	K	979089012	Poplatok za skladovanie - betón, tehly, dlaždice (17 01) ostatné - poplatok za recykláciu	t	35,426	5,75	203,70
	VV		"betónové vrstvy chodníkov" 151,58*0,225		34,106		
	VV		"betón búranie" 0,6*2,2		1,320		
	VV		Súčet		35,426		
46	K	979089212.S	Poplatok za skladovanie - bitúmenové zmesi, uholný decht, dechtové výrobky (17 03 ), ostatné	t	14,361	10,45	150,07
	VV		"vybúraný asfalt" 128*0,098+10,038*0,181		14,361		
47	K	979093111	Uloženie sutiny na skládku s hrubým urovaním bez zhutnenia	t	49,787	2,29	114,01
	VV		"vybúraný asfalt" 128*0,098+10,038*0,181		14,361		
	VV		"betónové vrstvy chodníkov" 151,58*0,225		34,106		
	VV		"betón búranie" 0,6*2,2		1,320		
	VV		Súčet		49,787		
D	M		Práce a dodávky M				337,00



	D	21-M	Elektromontáže				337,00
48	K	21001144R	Chránička elektroinštalačná, uložená voľne	m	101,200	2,39	241,87
	VV		"položenie chráničky HDPE DN 40" (90+2)*1,1		101,200		
49	M	286120017090.S	Chránička HDPE DN 40, červená	m	101,200	0,94	95,13
	VV		(90+2)*1,1		101,200		

# KRYCÍ LIST ROZPOČTU

Stavba:

Lávka pre peších a cyklistov pri ZŠ a MŠ Modranka

Objekt:

**201 - Lávka ponad Trnávku**

JKSO:

Miesto: Trnava, Modranka

KS:

Dátum:

Objednávateľ:

Mesto Trnava

IČO:

IČ DPH:

Zhotoviteľ:

CS, s.r.o.. Strojárska 5487. Trnava

IČO:

44101937

IČ DPH:

SK2022578954

Projektant:

IČO:

IČ DPH:

Spracovateľ:

IČO:

IČ DPH:

Poznámka:

**Cena bez DPH**

**108 708,57**

DPH

Základ dane

Sadzba dane

Výška dane

**Cena s DPH**

**v EUR**

**130 450,28**

**Projektant**

**Spracovateľ**

Dátum a podpis:

Pečiatka

Dátum a podpis:

Pečiatka

**Objednávateľ**

**Zhotoviteľ**

Dátum a podpis:

Pečiatka

Dátum a podpis:

Pečiatka

# ROZPOČET

Stavba:

Lávka pre peších a cyklistov pri ZŠ a MŠ Modranka

Objekt:

**201 - Lávka ponad Trnávku**

Miesto: Trnava, Modranka

Dátum:

Objednávateľ: Mesto Trnava

Projektant: 0

Zhotoviteľ: CS, s.r.o.. Strojárska 5487. Trnava

Spracovateľ: 0

PČ	Typ	Kód	Popis	MJ	Množstvo	J.cena [EUR]	Cena celkom [EUR]
<b>Náklady z rozpočtu</b>							<b>108 708,57</b>
D	HSV		Práce a dodávky HSV				101 998,14
D	1		Zemné práce				10 419,81
1	K	121101111.S	Odstránenie ornice s vodor. premiestn. na hromady, so zložením na vzdialenosť do 100 m a do 100m3	m3	12,375	1,31	16,21
	VV		"odhumusovanie pre výstavbu opôr" (5*8+5*8,5)*0,15		12,375		
2	K	122302201.S	Odkopávka a prekopávka nezapažená pre cesty, v homine 4 do 100 m3	m3	106,420	19,40	2 064,55
	VV		"pre oporu 1" 34,2		34,200		
	VV		"pre oporu 2" 36,1		36,100		
	VV		"pre dlažby na svahoch" (32,5+28,7)*0,35		21,420		
	VV		"výmena podložia pre O1" (3*4*0,5)		6,000		
	VV		"výmena podložia pre O2" (3*4*0,5)		6,000		
	VV		"odkopenie dočasného spevnenia pre žeriav" 18*0,15		2,700		
	VV		<b>Súčet</b>		<b>106,420</b>		
3	K	127701101.S	Výkop pod vodou horn.1-4, hr.do 0,5 m,do 1000 m3	m3	13,125	14,37	188,61
	VV		"pre dlažbu - dno rieky" 5*7,5*0,35		13,125		
4	K	129103101.S	Čistenie koryta vodotoku šírky dna 5m hĺbka do 2, 5m hornina1-2	m3	14,400	15,82	227,81
	VV		"odstraňovanie nánosov" 14,4		14,400		
5	K	131111111.S	Hĺbenie jám v horninách tr.1 a 2 nesúdržných - ručným náradím	m3	0,200	41,31	8,26
	VV		"pre zábranu voči vjazdu" 0,2		0,200		
6	K	132301101.S	Výkop ryhy do šírky 600 mm v horn.4 do 100 m3	m3	8,784	83,91	737,07
	VV		"pre základy dlažby" 0,4*0,6*(10,8+10,8+7,5+7,5)		8,784		
7	K	132301192.S	Príplatek k cenám za výkop ryhy v tečúcej vode horn.4	m3	8,784	9,75	85,64
8	K	162301102.S	Vodorovné premiestnenie výkopku po spevnenej ceste z horniny tr.1-4, do 100 m3 na vzdialenosť do 1000 m	m3	114,200	4,26	486,49
	VV		"zemina" 106,24+13,125+14,4+0,2+8,747		142,712		
	VV		"odpočet na sp. použitie" -34,7		-34,700		
	VV		"ornica 50%" 82,5*0,15*0,5		6,188		
	VV		<b>Súčet</b>		<b>114,200</b>		
9	K	162501105.S	Vodorovné premiestnenie výkopku po spevnenej ceste z horniny tr.1-4, do 100 m3, príplatek k cene za každých ďalších a začatých 1000 m	m3	114,200	0,55	62,81
	VV		"potrebná vzdialenosť" 114,2		114,200		

10	K	166101101.S	Prehodenie neulaňnutého výkopku z horniny 1 až 4	m3	67,988	5,75	390,93
	VV		"ornica na opätovné použitie, 50%" 0,5*12,375		6,188		
	VV		"prehadzovanie pod mostom pri výstavbe opevnenia" 2*13,55		27,100		
	VV		"zemiona na obsypy" 34,7		34,700		
	VV		<b>Súčet</b>		<b>67,988</b>		
11	K	171102111.S	Uloženie sypaniny do násypu nesúdržných hornín pre diaľnice v aktívnej zóne	m3	12,000	3,91	46,92
	VV		"výmena podložia" 3*4*0,5*2		12,000		
	VV		<b>Súčet</b>		<b>12,000</b>		
12	K	171102112.S	Uloženie sypaniny do násypu nesúdržných hornín pre diaľnice mimo aktívnej zóny	m3	30,250	2,49	75,32
	VV		"za oporami v prechodovej oblasti" (13,4+14,1)*1,1		30,250		
13	M	103640000200.S	Zemina pre terénne úpravy - zásypová	t	80,275	17,33	1 391,17
	VV		"nesúdržná nezamfzavá, veľmi vhodná" (12+30,25)*1,9		80,275		
14	K	171201201.S	Uloženie sypaniny na skládky do 100 m3	m3	161,275	0,92	148,37
	VV		"zemina" 114,2		114,200		
	VV		"medziskládka" 34,7+12,375		47,075		
	VV		<b>Súčet</b>		<b>161,275</b>		
15	K	171209002.S	Poplatok za skladovanie - zemina a kamenivo (17 05) ostatné	t	228,400	9,98	2 279,43
	VV		114,2*2,0		228,400		
16	K	175101102.S	Obsyp potrubia sypaninou z vhodných hornín 1 až 4 s prehodením sypaniny	m3	34,700	37,45	1 299,52
	VV		"obsyp opôr a krídiel" 14,4+14,9		29,300		
	VV		"obsyp základov" 2,6+2,8		5,400		
	VV		<b>Súčet</b>		<b>34,700</b>		
17	K	180402111.S	Založenie trávnikového výsevom v rovine do 1:5	m2	41,250	1,09	44,96
	VV		41,25		41,250		
18	M	005720001400.S	Osivá tráv - semená parkovej zmesi	kg	1,238	7,52	9,31
	VV		41,25*0,03 'Prepočítané koeficientom množstva		1,238		
19	K	181101102.S	Úprava pláne v zárezoch v hornine 1-4 so zhutnením	m2	26,400	0,56	14,78
	VV		"pod základom na výmene" 4*3*2*1,1		26,400		
20	K	181301102.S	Rozprestretie ornice v rovine, plocha do 500 m2, hr.do 150 mm	m2	41,250	3,24	133,65
	VV		0,5*(5*8+5*8,5)		41,250		
21	K	182001131	Plošná úprava terénu pri nerovnostiach terénu nad 150-200 mm v rovine alebo na svahu do 1:5 (zrovnávanie a príprava terénu)	m2	150,000	2,43	364,50
	VV		"okolo staveniska a mosta" 150		150,000		
	VV		<b>Súčet</b>		<b>150,000</b>		
22	K	182101101.S	Svahovanie trvalých svahov v zárezoch v hornine triedy 1-4	m2	150,000	2,29	343,50
	VV		"okolo a pod mostom" 150		150,000		
D	2		<b>Zakladanie</b>				<b>1 343,02</b>
23	K	212755116	Tratívod z drenážnych rúrok bez lôžka, vnútorného priem. rúrok 160 mm	m	9,800	7,48	73,30
	VV		"PVC perforovaná DN 160 mm + 2x T-kus" 2*(2,9+2,0)		9,800		
24	K	273311114.S	Základové dosky mostných konštrukcií z betónu prostého tr. C 12/15	m3	3,260	157,50	513,45
	VV		"podkladný betón, opora 1" 2,6*3,8*0,15*1,1		1,630		
	VV		"podkladný betón, opora 1" 2,6*3,8*0,15*1,1		1,630		
	VV		<b>Súčet</b>		<b>3,260</b>		

25	K	273354111.S	Debnenie základových dosiek mostných konštrukcií - zhotovenie	m2	4,224	21,00	88,70
	VV		"podkladný betón" 2*0,15*12,8*1,1		4,224		
26	K	273354211.S	Debnenie základových dosiek mostných konštrukcií - odstránenie	m2	4,224	5,25	22,18
27	K	274311114.S	Základové pásy, prahy, vence mostných konštrukcií z betónu prostého tr. C 12/15	m3	0,870	157,50	137,03
	VV		"pod drenáž" 2*0,15*2,9		0,870		
28	K	274354111.S	Debnenie základových pásov mostných konštrukcií - zhotovenie	m2	2,610	21,00	54,81
	VV		"pod drenáž" 2*2,9*0,45		2,610		
29	K	274354211.S	Debnenie základových pásov mostných konštrukcií - odstránenie	m2	2,610	5,25	13,70
30	K	275311114.S	Základové pätky a bloky mostných konštrukcií z betónu prostého tr. C 12/15	m3	0,120	157,50	18,90
	VV		"pre zábranu voči vjazdu + výplň" 0,12		0,120		
31	K	275354111.S	Debnenie základových pätiiek mostných konštrukcií - zhotovenie	ks	1,000	21,00	21,00
	VV		"pre zábranu voči vjazdu stratené (PVC rúra 400/500)" 1		1,000		
32	K	289971211	Zhotovenie vrstvy z geotextílie na upravenom povrchu sklon do 1 : 5 , šírky od 0 do 3 m	m2	134,480	0,95	127,76
	VV		"za oporami, ochrana fólie" 2*18		36,000		
	VV		"ochrana náterov ALN" 54,6		54,600		
	VV		"obalenie drenáže" 9,8*0,6		5,880		
	VV		"pod výmenu podložia" 2*(3*4+14*0,5)		38,000		
	VV		<b>Súčet</b>		<b>134,480</b>		
33	M	693110001200	<i>Geotextília polypropylénová PP 300, netkaná, CBR min. 2,5 kN</i>	m2	147,928	1,84	272,19
	VV		134,48*1,1		147,928		
	D	3	<b>Zvislé a kompletne konštrukcie</b>				<b>20 675,15</b>
34	K	334323128.S	Mostné opory a úložné prahy z betónu železového tr. C 30/37	m3	28,774	210,00	6 042,54
	VV		"opora 1" 3,75*3,5		13,125		
	VV		"opora 2" 3,75*3,5		13,125		
	VV		"krídla opora 1" 2*0,3*2,0		1,200		
	VV		"krídla opora 1" 2*0,3*1,95		1,170		
	VV		"úložné bloky" 4*0,4*0,4*0,24		0,154		
	VV		<b>Súčet</b>		<b>28,774</b>		
35	K	334351112.S	Debnenie mostných konštrukcií-opôr výšky do 20 m, zhotovenie	m2	63,880	47,25	3 018,33
	VV		"opora 1" 2*3,75+3,5*2,06*2		21,920		
	VV		"opora 2" 2*3,75+3,5*2,06*2		21,920		
	VV		"krídla" 4*2+4*1,95+4*2,2*0,3		18,440		
	VV		"úložné bloky" 4*4*0,4*0,25		1,600		
	VV		<b>Súčet</b>		<b>63,880</b>		
36	K	334351212.S	Debnenie mostných konštrukcií-opôr výšky do 20 m, odstránenie	m2	63,880	5,25	335,37
	VV		63,88		63,880		
37	K	334362116.S	Výstuž drieku opôr z betonárskej ocele B500 (10505) mostných konštrukcií	t	2,373	2 100,00	4 983,30
	VV		"opora 1" 1,05*1,12		1,176		
	VV		"opora 2" 1,05*1,14		1,197		
	VV		<b>Súčet</b>		<b>2,373</b>		
38	K	348171111	Osadenie zábradlia oceľového na moste vrátane spojenia dielcov hmotnosti do 100 kg/m	m	12,200	84,00	1 024,80
	VV		"trvalé zábradlie mimo mosta, vrátane kotvenia" 2*(3,2+2,9)		12,200		
39	M	553915300R.1	<i>Mostné oceľové zábradlie zo zvislou výplňou, vrátane kotiev a pov. ochrany</i>	m	12,200	417,90	5 098,38
	VV		"trvalé, vrátane PKO" 12,2		12,200		

40	K	38899521R	Chránička káblov z do DN 80	m	43,000	4,01	172,43
	VV		"oceľová chránička na moste, dodávka, montáž, vrátane PKO" 2*21,5		43,000		
	D	4	<b>Vodorovné konštrukcie</b>				<b>47 351,95</b>
41	K	421321238.S	Mostné nosné konštrukcie doskové z betónu železového tr. C 30/37	m3	6,926	210,00	1 454,46
	VV		"doska mostovky" 0,135*3*17,1		6,926		
42	K	421351221.R	Debnenie bočnej steny konštrukcie mostov - zhotovenie	m2	3,600	47,25	170,10
	VV		"čelo" 3*0,6*2		3,600		
43	K	421351321.S	Debnenie bočnej steny konštrukcie mostov - odstránenie	m2	3,600	5,25	18,90
	VV		3,6		3,600		
44	K	421362312.S	Výstuž mostných dosiek zo zváraných sietí nad 4 kg/m2	t	0,616	1 575,00	970,20
	VV		"KS 8x8x100x100" 0,474*1,3		0,616		
45	K	423121112.S	Osadenie mostného prefabrikovaného nosníka v celku hm. nad 5 do 10 t	ks	1,000	4 725,00	4 725,00
	VV		"dovoz a osadenie mostnej konštrukcie, hmotnosť 6,0t " 1		1,000		
46	M	4241300005R1	<b>Konštrukcia oceľová - mostná</b>	<b>t</b>	<b>5,820</b>	<b>6 123,06</b>	<b>35 636,21</b>
	VV		"komplet vrátane zostavenia, vrátane náterov, vrátane DVP" 5,82		5,820		
47	K	423355312.S	Montáž strateného debnenia - spriahnutej dosky z ortotropného plechu	m2	51,300	42,00	2 154,60
	VV		"debnenie mostovky" 3*17,1		51,300		
48	M	138310001000.S	<b>Plech trapézový pozink farebný, výška profilu 35 mm, hr. 0,5 - 1,00 mm</b>	<b>m2</b>	<b>56,430</b>	<b>21,00</b>	<b>1 185,03</b>
	VV		"T35/0,75 - 4,5 kN" 51,300*1,1		56,430		
49	K	457531111.S	Filtračné vrstvy z hrubého drveného kameniva bez zhutnenia, zrnitosti od 4-8 do 22-32 mm	m3	11,040	53,20	587,33
	VV		"ochrana fólie" 2*18*2*0,15		10,800		
	VV		"obsyp drenáže" 2*0,04*3		0,240		
	VV		<b>Súčet</b>		<b>11,040</b>		
50	K	463212300.S	Rovnanina z lomového kameňa nad 3 m3, hm. kameňov do 200 kg s urovnaním povrchu a vykĺňovaním škár	m3	4,000	112,53	450,12
	VV		4		4,000		
	D	5	<b>Komunikácie</b>				<b>5 359,76</b>
51	K	564851111.S	Podklad zo štrkodrviny s rozprestretím a zhutnením, po zhutnení hr. 150 mm	m2	18,000	6,85	123,30
	VV		"dočasné spevnenie pod žeriav, ŠD 0-64" 18		18,000		
52	K	5841211R	Osadenie cestných panelov zo železového betónu	m2	18,000	15,75	283,50
	VV		"osadenie prenájom a odstránenie cestných panelov, pod žeriav" 18		18,000		
53	K	59451111R	Dlažba z lomového kameňa hr. 200 mm do lôžka z betónu tr. C 25/30 hr. 100-150 mm s vyškárovaním	m2	108,570	45,62	4 952,96
	VV		(32,5+28,7+7,5*5)*1,1		108,570		
	D	6	<b>Úpravy povrchov, podlahy, osadenie</b>				<b>1 380,80</b>
54	K	622460000R3	Sanácia betónových konštrukcií, komplexný sanačný systém podľa popisu v TS, vrchný ochranný náter	m2	87,670	15,75	1 380,80
	VV		"hydrofóbny náter"				
	VV		"mostovka" 3*17,1*1,1		56,430		
	VV		"opory" 2*14,2*1,1		31,240		
	VV		<b>Súčet</b>		<b>87,670</b>		
	D	9	<b>Ostatné konštrukcie a práce-búranie</b>				<b>15 467,65</b>

55	K	91591111R	Montáž dopravnej zábrany	ks	1,000	36,75	36,75
56	M	141110009400.S	Rúra oceľová bezšvová hladká kruhová d 102 mm, hr. steny 3,6 mm, ozn. 11 353.0.	m	1,700	94,50	160,65
	VV		"vrátane náterov - žltá čierna" 1,7		1,700		
57	K	931994142.S	Tesnenie dilatačnej škáry betónovej konštrukcia polyuretánovým tmelom do pl. 4,0 cm2	m	36,060	14,00	504,84
	VV		"vývody drenáže" 3*0,62		1,860		
	VV		"mostovka / žľab" 2*17,1		34,200		
	VV		Súčet		36,060		
58	K	936172000.3	Osadenie doplnkových oceľových konštrukcií hmotnosti jednotlivo do 30 kg	ks	8,000	11,50	92,00
	VV		"úložné stoličky pred betonážou" 4		4,000		
	VV		"uholníky do mostovky pred betonážou" 2		2,000		
	VV		"uholníky do záv. stienky pred betonážou" 2		2,000		
	VV		Súčet		8,000		
59	M	211mat551R1	S235, úložné stoličky, hm. 1 ks - 10,3 kg	KS	4,000	63,00	252,00
	VV		"vrátane PKO - pozinkovanie vrátane navarrena výstuže, KPL" 4		4,000		
60	M	211mat551R3	S235, uholníky na mostovke, hm. 1 ks - 30,1 kg	KS	2,000	189,00	378,00
	VV		"L70x70x7, pásovina, vrátane PKO - čiastočne pozinkovanie, KPL" 2		2,000		
61	K	936172000.4	Osadenie doplnkových oceľových konštrukcií hmotnosti jednotlivo do 50 kg	ks	38,000	42,00	1 596,00
	VV		"zábradlie na lávke" 38		38,000		
62	M	211mat551R2	S235, uholníky na mostovke, hm. 1 ks - 56,8 kg	KS	2,000	298,20	596,40
	VV		"L70x70x7, krycí plech, pásovina, vrátane PKO - čiastočne pozinkovanie, KPL" 2		2,000		
63	M	211mat551R4	S235, zábradlie na moste, hm. 1 ks - 33,6 kg	KS	38,000	176,40	6 703,20
	VV		"výplň zábradlia, vrátane PKO, KPL" 38		38,000		
64	K	941941031.S	Montáž lešenia ľahkého pracovného radového s podlahami šírky od 0,80 do 1,00 m, výšky do 10 m	m2	14,000	3,34	46,76
	VV		14		14,000		
65	K	941941191.S	Príplatok za prvý a každý ďalší i začatý mesiac použitia lešenia ľahkého pracovného radového s podlahami šírky od 0,80 do 1,00 m, výšky do 10 m	m2	14,000	1,86	26,04
	VV		14		14,000		
66	K	941941831.S	Demontáž lešenia ľahkého pracovného radového s podlahami šírky nad 0,80 do 1,00 m, výšky do 10 m	m2	14,000	2,18	30,52
	VV		14		14,000		
67	K	943944125.S	Montáž lešenia priestorového ťažkého pracovného alebo podperného bez podláh do výšky 20 m pri zaťažení od 12 do 14 kPa	m3	45,000	2,71	121,95
	VV		"pre zostavenie lávky" 45		45,000		
68	K	943944295.S	Príplatok za prvý a každý ďalší i začatý mesiac použitia lešenia priestorového ťažkého prac. alebo podperného výšky nad 20 do 40 m, zaťaženia od 12 do 14 kPa	m3	45,000	1,45	65,25
	VV		45		45,000		
69	K	943944825.S	Demontáž lešenia priestorového ťažkého pracovného alebo podperného bez podláh do výšky 20 m pri zaťažení nad 12 do 14 kPa	m3	45,000	1,68	75,60
	VV		45		45,000		
70	K	948102111.S	Dočasný podperný systém oceľový pre mosty akéhokoľvek konštrukčného typu - montáž	m3	68,000	5,55	377,40

	VV		"pre zostavením montáž a betonáž mosta" 68		68,000		
71	K	948102191.S	Dočasný podperný systém oceľový pre mosty akéhokoľvek konštrukčného typu - demontáž	m3	68,000	4,42	300,56
72	K	960191241.S	Búranie konštrukcií z kamenných kvádrov -2,75000t	m3	15,000	219,77	3 296,55
	VV		"existujúce opevnenie" 2*(7,5*5*0,2)		15,000		
73	K	979081111	Odvoz sutiny a vybúraných hmôt na skládku do 1 km	t	33,000	17,56	579,48
	VV		15*2,2		33,000		
74	K	979081121.2	Odvoz sutiny a vybúraných hmôt na skládku za každý ďalší 1 km - skládka alebo recyklačný dvor (potrebná vzdialenosť)	t	33,000	0,54	17,82
	VV		33		33,000		
75	K	979089012	Poplatok za skladovanie - betón, tehly, dlaždice (17 01) ostatné - poplatok za recykláciu	t	33,000	5,78	190,74
	VV		33		33,000		
76	K	979093111	Uloženie sutiny na skládku s hrubým urovnáním bez zhutnenia	t	33,000	0,58	19,14
	VV		33		33,000		
	D	PSV	Práce a dodávky PSV				5 699,49
	D	711	Izolácie proti vode a vlhkosti				631,05
77	K	711112001	Zhotovenie izolácie proti zemnej vlhkosti penetračným náterom za studena	m2	54,600	0,41	22,39
	VV		"opora 1 + krídla" 7,35+6,7+2*2,0+2*4,6		27,250		
	VV		"opora 2 + krídla" 7,35+6,7+2*1,95+2*4,7		27,350		
	VV		Súčet		54,600		
78	M	1116315000	Lak asfaltový ALP-PENETRAL v sudoch	t	0,018	2 100,00	37,80
	VV		54,6*1,1		60,060		
	VV		60,06*0,0003 'Prepočítané koeficientom množstva		0,018		
79	K	711112002	Zhotovenie izolácie proti zemnej vlhkosti zvislá asfaltovým lakom za studena	m2	109,200	0,45	49,14
	VV		2*54,6		109,200		
80	M	1116315200	Lak asfaltový ALN-RENOLAK N v sudoch	t	0,048	2 100,00	100,80
	VV		2*54,6*1,1		120,120		
	VV		120,12*0,0004 'Prepočítané koeficientom množstva		0,048		
81	K	711133001	Zhotovenie izolácie proti zemnej vlhkosti PVC fóliou položenou voľne na vodorovnej ploche so zvarným spojom,	m2	18,000	5,44	97,92
	VV		"za oporami" (3*3)*2		18,000		
82	M	2832990200R	Hydroizolačná fólia hr. 1,5mm, proti zemnej vlhkosti, odolná voči chloridom, materiál PE	m2	19,800	5,25	103,95
	VV		18*1,1		19,800		
83	K	711141559	Zhotovenie izolácie proti zemnej vlhkosti a tlakovej vode vodorovná NAIP pritavením	m2	9,174	6,05	55,50
	VV		"prekrytie pracovnej škáry základ/driek" 2*10,5*0,33		6,930		
	VV		"vnútorná PS krídiel" 4*1,7*0,33		2,244		
	VV		Súčet		9,174		
84	M	6283229100	Pás ťažký asfaltový, NAIP	m2	11,926	10,24	122,12
	VV		"vrátane presahov v zmysle TP" 9,174*1,3		11,926		
85	K	71174706R	Zhotovenie detailov prestupov, priemer do 200 mm	ks	2,000	17,98	35,96
	VV		"zriadenie prestupu drenáže, vrátane chráničky, dl. 1,4 m" 2		2,000		
86	K	998711102	Presun hmôt pre izoláciu proti vode v objektoch výšky nad 6 do 12 m	t	0,124	44,14	5,47



VV

0,124

0,124

D 764

Konštrukcie klampiarske

5 068,44

87	K	76435400R	Montáž žľabu z nerezového plechu, pododkvapové štvorhranné r.š. 200 - 500 mm	m	34,200	18,84	644,33
----	---	-----------	--	---	--------	-------	--------

VV

2\*17,1

34,200

88	M	55344001670R	Nerezové konštrukcie z plechu	kg	351,120	12,60	4 424,11
----	---	--------------	-------------------------------	----	---------	-------	----------

VV

"nerezové konštrukcie KPL" (298+7,2+14)\*1,1

351,120

D M

Práce a dodávky M

1 010,94

D 21-M

Elektromontáže

1 010,94

89	K	21004030R	Konzola - osadenie	ks	15,000	15,75	236,25
----	---	-----------	--------------------	----	--------	-------	--------

VV

"pre chráničky na konštrukciu mosta" 15

15,000

90	M	4241300002R1	Konzola montážna	ks	15,000	47,25	708,75
----	---	--------------	------------------	----	--------	-------	--------

VV

"konzola dl. 0,3 m, spojovací a kotviaci materiál, žiarovo zinkovaná, 2ks objímky pre DN 80, systémový prvok" 15,000

15,000

91	K	210220002.S	Uzemňovacie vedenie na povrchu FeZn páska uzemňovacia do 120 mm <sup>2</sup>	m	8,000	5,64	45,12
----	---	-------------	--	---	-------	------	-------

92	M	354410058800.S	Pásovina uzemňovacia FeZn 30 x 4 mm	kg	8,040	2,59	20,82
----	---	----------------	-------------------------------------	----	-------	------	-------

# KRYCÍ LIST ROZPOČTU

Stavba:

Lávka pre peších a cyklistov pri ZŠ a MŠ Modranka

Objekt:

**501 - Úprava verejného osvetlenia**

JKSO:

Miesto: Trnava, Modranka

KS:

Dátum:

Objednávateľ:

Mesto Trnava

IČO:

IČ DPH:

Zhotoviteľ:

CS, s.r.o.. Strojárska 5487. Trnava

IČO:

44101937

IČ DPH:

SK2022578954

Projektant:

IČO:

IČ DPH:

Spracovateľ:

IČO:

IČ DPH:

Poznámka:

**Cena bez DPH**

**15 820,67**

DPH

Základ dane

Sadzba dane

Výška dane

**Cena s DPH**

**v EUR**

**18 984,80**

**Projektant**

**Spracovateľ**

Dátum a podpis:

Pečiatka

Dátum a podpis:

Pečiatka

**Objednávateľ**

**Zhotoviteľ**

Dátum a podpis:

Pečiatka

Dátum a podpis:

Pečiatka

# ROZPOČET

Stavba:

Lávka pre peších a cyklistov pri ZŠ a MŠ Modranka

Objekt:

**501 - Úprava verejného osvetlenia**

Miesto:

Trnava, Modranka

Dátum:

Objednávateľ:

Mesto Trnava

Projektant: 0

Zhotoviteľ:

CS, s.r.o.. Strojárska 5487. Trnava

Spracovateľ: 0

PČ	Typ	Kód	Popis	MJ	Množstvo	J.cena [EUR]	Cena celkom [EUR]
<b>Náklady z rozpočtu</b>							<b>15 820,67</b>
	D	M	Práce a dodávky M				15 820,67
	D	21-M	Elektromontáže				15 820,67
1	K	210220260.S	SO 501	ks	1,000	15 820,67	15 820,67
	VV		"KPL" 1		1,000		

### CA. Výkaz výmer

Po r.	Kód položky	Názov	Množst vo	JM	Cena JM	Cena položky
					[€]	[€]
<b>Stroje, zariadenia a montáže k cenníkom rady M</b>						
<b>OSVETLENIE</b>						
1	210202012p	Montáž svietidla osvetlenia na stožiar výšky 8m do	5,00	ks	24,57	122,85
2	210204103	Výložník oceľový jednoramenný - do hmotn. 35 kg	3,00	ks	28,56	85,68
3	210810045	Silový kábel 750 - 1000 V /mm2/ pevne uložený CYKY-	50,00	m	1,11	55,50
4	210810013	Silový kábel 750 - 1000 V /mm2/ voľne uložený CYKY-	140,00	m	1,21	169,40
5	210220022	Uzemňovacie vedenie v zemi včít.	10,00	m	3,57	35,70
6	210220021	Uzemňovacie vedenie v zemi včít.	120,00	m	3,57	428,40
7	220180203	Zatiahnutie kábla do tvárnicovej trate vr.prípravných	140,00	m	0,48	67,20
8	210010135	Rúrka ochranná z PE, novoduru ap., uložená pevne	140,00	m	1,16	162,40
9	210204201	Elektrovýstroj stožiara pre 1 okruh	5,00	ks	21,90	109,50
10	210120101	Poistkový náboj vč.montáže do 60 A vč. styč. krúžku	5,00	ks	3,36	16,80
11	210220361	Tyčový uzemňovač zarazený do zeme a	2,00	ks	19,11	38,22
12	210220302	Bleskozvodová svorka nad 2 skrutky SJ02	4,00	ks	2,94	11,76
13	210220301	Bleskozvodová svorka do 2 skrutiek (SS, SR 03)	8,00	ks	2,94	23,52
14	210204011	Osvetľovací stožiar - oceľový do dĺžky 12 m	5,00	ks	76,13	380,65
15	210204104	Výložník oceľový jednoramenný - do hmotn. 35 kg	3,00	ks	28,56	85,68
16	921-R	PLOŠINA + 1 PRACOVNÍK	18,00	hod	31,50	567,00
17	210100003	Ukončenie vodičov v rozvádzač. vč. zapojenia a	40,00	ks	1,94	77,60
18	210100001	Ukončenie vodičov v rozvádzač. vč. zapojenia a	30,00	ks	1,32	39,60
19	210P	Nepredvídané práce	1,00	ks	105,00	105,00

**Stroje, zariadenia a montáže k cenníkom rady M - úhrn: 2582,46**

		Zemné práce	JM	Cena JM	Cena položky	
				[€]	[€]	
1	460200163	Hĺbenie káblovej ryhy 35 cm širokej a 80 cm hlbkej,	100,00	m	9,66	966,00
2	460560163	Ručný zásyp nezap. káblovej ryhy bez zhutn. zeminy,	100,00	m	4,83	483,00
3	460620013	Provizórna úprava terénu v zemine tr. 3, aby	35,00	m2	1,95	68,25
4	460200303	Hĺbenie káblovej ryhy 50 cm širokej a 120 cm	20,00	m	14,91	298,20
5	460560303	Ručný zásyp nezap. káblovej ryhy bez zhutn. zeminy,	20,00	m	7,46	149,20
6	460030081	Rezanie škáry v asfalte alebo betóne zariadením na	40,00	m	7,56	302,40
7	460030071	Búranie živíčných povrchov vrstvy 3 - 5 cm.	10,00	m2	25,41	254,10
8	460650014	Zriadenie podkladovej vrstvy, z penetrovaného	10,00	m2	39,90	399,00
9	460650024-p	Asfaltovanie	10,00	m2	29,93	299,30
10	460010024	Vytýčenie trasy káblového vedenia, v zastavanom	0,14	km	157,50	22,05
11	460490012	Rozvinutie a uloženie výstražnej fólie z PVC do	120,00	m	0,16	19,20
12	460050703	Výkop jamy pre stožiar verejného osvetlenia do 2 m3	2,50	m3	68,25	170,63
13	460080002	Základ z prostého betónu s dopravou zmesi a	2,10	m3	262,50	551,25
14	460300006	Zhutnenie zeminy po vrstvách pri zahrnutí rýh	35,00	m2	1,95	68,25

15	46012006	Odvoz zeminy vrátane naloženia,rozhodena a	1,50	m2	44,31	66,47
----	----------	--	------	----	-------	-------

- Úhrn zemné práce: 4 117,30

#### **Demontáže**

1	220180203p	Vytiahnutie kábla z tvárnicovej trate vr.prípravných a	30	m	1,16	34,80
2	460200163	Hĺbenie káblovej ryhy 35 cm širokej a 80 cm hľbokej,	5	m	9,66	48,30
3	460560163	Ručný zásyp nezap. káblovej ryhy bez zhutn. zeminy,	5	m	4,83	24,15
4	460080101	Rozbúranie betónového základu s premiestením	2	m3	68,25	136,50
5	210204011	Osvetľovací stožiar - oceľový do dĺžky 12 m	3,00	ks	89,25	267,75

- Úhrn demontáže: 511,50

**Stroje, zariadenia, montáže - úhrn: 7 211,26**

**CB. Výkaz výmer**

Por .	Kód položky	CS	Typ	Název	Množstvo	JM	Cena JM	Cena položky
					vo		[€]	[€]
<b>Nosný materiál k cenníkom rady M a S</b>								
<b>Osvetlenie</b>								
1	03763		CYKY -J 3x 1.5 RE	Kabel silovy celoplastovy 750V	50	m	0,54	<b>27,00</b>
2			CYKY -J 4x10 RE	Kabel silovy celoplastovy 0.6/1kV RE	140	m	4,51	<b>631,40</b>
3	MAT			LED SVIETIDLO LED 25W, 3000K, 3070lm, IP66	2	ks	693,00	<b>1 386,00</b>
4	MAT			LED SVIETIDLO LED 71W, 3000K, 7070lm, IP66	3	ks	727,65	<b>2 182,95</b>
5	MAT			príruba	3	ks	23,21	<b>69,63</b>
6	MAT			príruba	2	ks	23,21	<b>46,42</b>
7	MAT			Stožiar obojstranne žiarovo zinkovaný stožiar osvetlovaci ulicno-dialnicny 6m	2	ks	329,18	<b>658,36</b>
8				Stožiar obojstranne žiarovo zinkovaný stožiar osvetlovaci ulicno-dialnicny 8m	3	ks	485,10	<b>1 455,30</b>
9	MAT			Výložník obojstranne žiarovo zinkovaný jednoramenný, vyloženie 1,5m, 15st	3	ks	107,42	<b>322,26</b>
10	MAT			Stožiarová svorkovnica pre 1 okruh, IP 54 poistkovy spod. NEOZED D 01	5	ks	34,65	<b>173,25</b>
11		ZT 2		Uzemňovacia tyč 2m	2	ks	34,65	<b>69,30</b>
12		SJ02		Svorka k uzemň tyči	4	ks	2,23	<b>8,92</b>
13	06120	FI 10		Drot ocelovy pozinkovany 11 300 0.617kg/1m	6,17	kg	1,62	<b>10,00</b>
14		30x4		Ocel pasova pozinkovana 11 373 0.942kg/1m	113,04	kg	1,74	<b>196,69</b>
15	11706	SR 03		Svorka na spojenie kruh. a pas. vodcov	5	ks	1,11	<b>5,55</b>
16		SR 02		Svorka na spojenie pas. vodcov	1	ks	1,22	<b>1,22</b>
17		ST 10		Svorka na odkvapové potrubie	2	ks	3,01	<b>6,02</b>
18	27402p	FXKVR 63		Rura kablova ochranna ohybna HD-PE, FI 52mm	140	m	1,13	<b>158,20</b>
19	MAT	0033F		FOLIA PVC 33 CM - alebo rovnocenný ekvivalent	120	m	0,12	<b>14,40</b>
20	22219	IS 504 033		Vložka poistkova Neozed 10A pre spod.D 01,02	5	ks	1,16	<b>5,80</b>
21				Označovací štítok na stožiar	5	ks	1,16	<b>5,80</b>
22				Označovací štítok na kábel	10	ks	0,47	<b>4,70</b>
23				Tmel utesňovací	2	ks	10,50	<b>21,00</b>
24	29430	Scotchrap 51		Paska protikoroziorna PVC 25mmx30,5m hrub. 0,50mm	2	ks	4,41	<b>8,82</b>
<b>- úhrn:</b>								<b>7 468,99</b>

**CC. Rekapitulácia - cenový fond**

<b>Kód</b>	<b>N á z o v p o l o ž k y</b>	<b>Mont. práce a materiál [€]</b>
<b>LÁVKA PRE PEŠÍCH A CYKLISTOV PRI ZŠ A MŠ MODRANKA</b>		
<b>HLAVA III - Stavebný objekt</b>		
<b>A 008D</b>	3,60% Doprava SaZ - individuálna kalkulácia	259,61
<b>A 009</b>	Montážne práce podľa 21M - úhrn	7211,26
<b>A 025</b>	6,00 PPV a PPP na montážne práce	432,68
<b>B 009</b>	Nosný materiál podľa 21M - úhrn	7468,99
<b>B 025</b>	6,00 PPV a PPP na materiál	448,14
<b>HLAVA III - úhrn:</b>		<b>15820,67</b>
<b>HLAVA XI - Náklady hradené z prevádzkových prostriedkov investora</b>		
<b>A 066B</b>	HZS - východisková revízia	
<b>HLAVA XI - úhrn</b>		
<b>Rozpočet celkom - úhrn (bez DPH)</b>		<b>15 820,67</b>
<b>Rozpočet celkom - úhrn (s DPH)</b>		<b>18 984,80</b>

Príloha č.3 zmluvy: Vecný, časový a harmonogram výstavby





Príloha č.4 zmluvy: Zoznam subdodávateľov a osôb určených na plnenie zmluvy s finančným vyjadrením poddodávok/plnenia a ich špecifikáciou alebo vyhlásenie, že zhotoviteľ zrealizuje všetky práce vlastnými kapacitami

Na realizácii predmetu zákazky:

- sa nebudú podieľať subdodávatelia a celý predmet uskutočníme vlastnými kapacitami.
- sa budú podieľať nasledovní subdodávatelia :

	<b>Subdodávateľ</b> (obchodné meno, sídlo alebo miesto podnikania, IČO)	<b>Osoba oprávnená konať za subdodávateľa</b> (meno a priezvisko, adresa pobytu, dátum narodenia )	<b>Popis prác vykonávaných subdodávateľom</b>	<b>Podiel plnenia zmluvy v % z celkového objemu</b>	<b>Podiel plnenia zmluvy vo finančnom vyjadrení v Eur bez DPH</b>
1.	WOFIS, s.r.o. Bernolákova 2 Trnava 917 01 IČO: 31 410 855	Ing. Martin Köppl, Botanická ul. 8272/56, 91701 Trnava, Slovenská republika,  Dátum narodenia 28.01.1976	Úprava verejného osvetlenia	10,29 %	15 819,04 €
2.					
3.					

*Upozornenie: Subdodávateľ musí spĺňať podmienky účasti týkajúce sa osobného postavenia podľa § 32 ods. 1 písm. e) a f) zákona o verejnom obstarávaní a nemôžu existovať u neho dôvody na vylúčenie podľa § 40 ods. 6 písm. a) až g) a ods. 7 a 8 zákona o verejnom obstarávaní (oprávnenie dodávať tovar, uskutočňovať stavebné práce alebo poskytovať službu preukazuje subdodávateľ vo vzťahu k tej časti predmetu zákazky, ktorú má plniť) a ak má povinnosť zapisovať sa do registra partnerov verejného sektora, musí byť zapísaný v registri partnerov verejného sektora.*

Na realizácii predmetu zákazky:

sa budú podieľať nasledovné vlastné kapacity/odborne spôsobilé osoby zhotoviteľa, ktorými sme preukazovali splnenie podmienok technickej alebo odbornej spôsobilosti podľa § 34 ods. 1 písm. g):

Meno a priezvisko (stavbyvedúci): Ing. Jaroslav Lenghardt  
Číslo osvedčenia: 04610\*21

sa budú podieľať iné osoby v zmysle § 34 ods. 3 zákona o verejnom obstarávaní, ktorými sme preukazovali splnenie podmienok technickej alebo odbornej spôsobilosti podľa § 34 ods. 1 písm. g):

Meno a priezvisko (stavbyvedúci):  
Číslo osvedčenia:

*Upozornenie: Iná osoba v zmysle § 34 ods. 3 zákona o verejnom obstarávaní musí spĺňať podmienky účasti týkajúce sa osobného postavenia podľa § 32 zákona o verejnom obstarávaní v rozsahu preukazovania splnenia podmienok osobného postavenia zhotoviteľa v procese verejného obstarávania a nemôžu existovať u neho dôvody na vylúčenie podľa § 40 ods. 6 písm. a) až g) a ods. 7 zákona o verejnom obstarávaní (oprávnenie dodávať tovar, uskutočňovať stavebné práce, alebo poskytovať službu preukazuje vo vzťahu k tej časti predmetu zákazky, na ktorú boli kapacity zhotoviteľovi poskytnuté), a ak má povinnosť zapisovať sa do registra partnerov verejného sektora, musí byť zapísaný v registri partnerov verejného sektora.*