

Zmluva o dielo

číslo UVVaUVTOS-00713/36-BB-2024

uzatvorená podľa § 536 a nasl. Obchodného zákonníka

Zmluvné strany

<u>Objednávateľ:</u>	Ústav na výkon väzby a Ústav na výkon trestu odňatia slobody
Právna forma:	rozpočtová organizácia Ministerstva spravodlivosti Slovenskej republiky, zriadená zriaďovacou listinou MS SR č. GR ZVJS-8-2/16-2013 zo dňa 28.06.2013 v znení neskorších dodatkov
Sídlo:	Komenského 7, 975 28 Banská Bystrica
Korešpondenčná adresa:	Ústav na výkon väzby a Ústav na výkon trestu odňatia slobody Komenského 7, priechinok 165, 975 28 Banská Bystrica
Zastúpený:	plk. Mgr. Ivan Petrán, riaditeľ
IČO:	00738310
DIČ:	2021121949
Bankové spojenie:	
Číslo účtu IBAN:	
<u>Zhotoviteľ:</u>	KONE s.r.o.
Sídlo:	Galvániho 7/B, 821 04 Bratislava
Zástupca:	Igor Farbanec - konateľ
IČO:	31359884
DIČ:	2020336417
IČ DPH:	SK2020336417
Bankové spojenie:	
Číslo účtu IBAN:	

Článok 1

Podklady k zmluve o dielo

- 1.1. Podkladom pre uzatvorenie tejto zmluvy je výsledok prieskumu trhu na obstaranie stavebných prác v zmysle Zákona č. 343/2015 Z. z. o verejnom obstarávaní a o zmene a doplnení niektorých zákonov.

Článok 2

Predmet zmluvy

- 2.1. Predmetom zmluvy je rekonštrukcia nákladného výťahu s možnosťou prepravy osôb, s nosnosťou 800 kg, so štyrmi nástupnými stanicami v objekte objednávateľa č. 9 - Administratívno-hospodárska budova v rozsahu:
 - demontáž starého výťahu
 - dodávka a montáž nového výťahu typu: MonoSpace 500 DX R23.2 1
 - realizácia stavebných úprav súvisiacich s montážou
 - realizácia stavebných úprav proti spodnej vode vo výťahovej šachte – vytvorenie jímky na dne výťahovej šachty a osadenie ponorného čerpadla s vyvedením hadicou do kanalizácie
 - vykonanie všetkých zákonom požadovaných revízií a úradných skúšok potrebných na uvedenie výťahu do prevádzky
 - zaškolenie obsluhy výťahu
- 2.2. Zhotoviteľ sa zaväzuje, že vykoná dielo za podmienok stanovených v tejto zmluve a riadne a včas odovzdá zhotovené dielo objednávateľovi.
- 2.3. Objednávateľ sa zaväzuje dielo zhotovené v súlade s touto zmluvou prevziať a zaplatiť za vykonanie diela zhotoviteľovi cenu dohodnutú v čl. 4 tejto zmluvy.

Článok 3

Doba plnenia

- 3.1. Zhotoviteľ sa zaväzuje vykonať dielo v termíne **do 30.09.2024.**
- 3.2. Zhotoviteľ je povinný bez omeškania informovať objednávateľa o vzniku akejkoľvek objektívnej skutočnosti, ktorá bráni alebo sťažuje realizáciu diela s následkom nedodržania doby plnenia uvedenej v bode 3.1.

Článok 4

Cena za dielo

- 4.1. Zmluvná cena je stanovená v zmysle zákona NR SR č. 18/1996 Z. z. o cenách v znení neskorších predpisov na základe najvýhodnejšej cenovej ponuky predloženej v prieskume trhu. Cena za dielo je cena maximálna, platná počas doby trvania zmluvy vo výške:

37 300,00€	7 460,00€	44 760,00€
celková cena bez DPH	DPH 20%	celková cena s DPH

- 4.2. Dohodnutá cena je konečná, sú v nej zahrnuté všetky náklady, cenu nie je možné meniť.

Článok 5

Platobné podmienky a fakturácia

- 5.1. Objednávateľ neposkytuje zhotoviteľovi žiadny preddavok na predmet plnenia zmluvy.
- 5.2. Vykonané práce objednávateľ uhradí zhotoviteľovi na základe predloženej faktúry po riadnom a včasnom vykonaní diela a jeho protokolárnom odovzdaní objednávateľovi.
- 5.3. Lehota splatnosti faktúry je 30 dní od jej doručenia objednávateľovi.
- 5.4. V prípade zistenia väd a nedorobkov pri odovzdaní a prevzatí diela je objednávateľ oprávnený zadržať zhotoviteľovi z konečnej faktúry čiastku 5 % z celkovej ceny diela, ktorá bude zhotoviteľovi uhradená po odstránení zistených väd a nedorobkov.

Článok 6

Dodacie podmienky

- 6.1. Miestom realizácie diela je Ústav na výkon väzby a Ústav na výkon trestu odňatia slobody Banská Bystrica, Komenského 7, Banská Bystrica, objekt č. 9 - Administratívno-hospodárska budova.
- 6.2. Zhotoviteľ poskytne na vykonané dielo záruku v trvaní **60 mesiacov**. Záručná doba začne plynúť dňom podpisu protokolu o odovzdaní a prevzatí diela.
- 6.3. V prípade, že zhotoviteľ spôsobí v súvislosti s realizáciou diela objednávateľovi škody na majetku, zaväzuje sa odstrániť tieto škody na vlastné náklady a v plnej výške najneskôr do dňa odovzdania hotového diela objednávateľovi.
- 6.4. Zhotoviteľ predloží objednávateľovi najneskôr ku dňu podpisu protokolu o odovzdaní a prevzatí diela doklady potvrdzujúce vykonanie všetkých zákonom požadovaných revízií a úradných skúšok potrebných na uvedenie výťahu do prevádzky.
- 6.5. Zhotoviteľ sa zaväzuje plniť všetky nariadenia, predpisy a pokyny objednávateľa, ktoré súvisia s predmetom zmluvy.
- 6.6. Za objednávateľa sú zodpovední za technické veci a podpísať protokol o odovzdaní a prevzatí diela - energetik a - zástupca vedúceho oddelenia logistiky ÚVV a ÚVTOS Banská Bystrica.
- 6.7. Za zhotoviteľa je zodpovedný za plnenie diela a podpísanie protokolu o odovzdaní a prevzatí diela

Článok 7 Základné dojednania

- 7.1. Zmluvou o dielo sa zhotoviteľ zaväzuje vykonať dielo a odovzdať dielo bez závad a objednávateľ dielo prevziať a zaplatiť dohodnutú cenu za jeho vykonanie.
- 7.2. Zhotoviteľ je povinný vykonať dielo v dojednanom čase.
- 7.3. Pri vykonaní diela postupuje zhotoviteľ samostatne v súlade s dodržiavaním technických a iných noriem a je viazaný pokynmi objednávateľa.
- 7.4. Veci, ktoré sú potrebné na vykonanie diela je povinný obstarat' zhotoviteľ.
- 7.5. Objednávateľ poskytne zhotoviteľovi súčinnosť pri realizácii diela minimálne v rozsahu:
 - poskytnutím prípojky vody a elektrickej energie,
 - poskytnutím zázemia pre pracovníkov zhotoviteľa - šatňa, sociálne zariadenie,
 - poskytnutím priestoru na uloženie dodaného zariadenia pred jeho montážou.
- 7.6. Zhotoviteľ znáša nebezpečenstvo škody na veci, ktorá vznikne porušením jeho povinností a poškodená strana má nárok na náhradu škody.
- 7.7. Zhotoviteľ je povinný na svoje náklady odstrániť stavebný a ostatný odpad vzniknutý jeho prácami, okrem kovového odpadu a dodržiavať zákon o odpadoch č. 79/2015 Z. z v znení neskorších predpisov. Likvidáciu kovového odpadu zabezpečí objednávateľ.
- 7.8. Objednávateľ je oprávnený sledovať a kontrolovať postup prác.
- 7.9. Ak objednávateľ zistí, že zhotoviteľ vykonáva dielo v rozpore so svojimi povinnosťami, je objednávateľ oprávnený dožadovať sa odstránenia vadného plnenia s tým, aby sa dielo vykonalo riadnym spôsobom.
- 7.10. Zhotoviteľ vopred oznámi objednávateľovi, kedy bude dielo pripravené k odovzdaniu.
- 7.11. Zmluvné strany spíšu o odovzdaní diela protokol o odovzdaní a prevzatí diela. Protokol musí obsahovať ustanovenia, či dielo bolo odovzdané bez závad.
- 7.12. Ak pri preberaní diela objednávateľ zistí, že dielo má vady brániace riadnemu užívaniu, dielo neprevezme a spíše so zhotoviteľom zápisnicu o zistených vadách a o spôsobe a termíne ich odstránenia. Zhotoviteľ má povinnosť odovzdať dielo po odstránení týchto väd. Počas odstraňovania väd zistených pri odovzdávaní diela je zhotoviteľ v omeškaní s plnením lehoty diela.
- 7.13. Dielo má vady, ak:
 - a) nie je dodané v požadovanej kvalite,
 - b) vykazuje nedorobky, t. j. nie je vykonané v celom rozsahu.
- 7.14. Ostatné vady, ktoré nebránia riadnemu užívaniu diela, budú spísané pri preberacom konaní s uvedením spôsobu a termínu ich odstránenia.
- 7.15. V záručnej lehote je zhotoviteľ povinný nastúpiť na odstránenie vzniknutej vady na diele bezplatne, a to v termíne do 24 hodín od jej nahlásenia objednávateľom.
- 7.16. Zhotoviteľ je povinný dodržiavať v rozsahu primeranom predmetu zmluvy pri vykonávaní diela bezpečnostné a zdravotné požiadavky na stavenisko podľa nariadenia vlády č. 396/2006 Z. z.
- 7.17. Zhotoviteľ zodpovedá v plnom rozsahu za bezpečnosť a ochranu zdravia pri práci v zmysle zákona č. 124/2006 Z. z. o bezpečnosti a ochrane zdravia pri práci v znení neskorších predpisov.
- 7.18. Zhotoviteľ zodpovedá v plnom rozsahu za požiarnu ochranu v zmysle zákona č. 314/2001 Z. z. o ochrane pred požiarimi v znení neskorších predpisov, ako aj za čistotu a poriadok na stavenisku a v jeho bezprostrednom okolí dotknutom zhotovením diela a je povinný odstraňovať odpady a nečistoty vzniknuté z jeho činnosti a po dokončení diela uviesť priestor staveniska a bezprostredne dotknuté okolie do pôvodného stavu.

Článok 8

Osobitné dojednania

- 8.1. Zhotoviteľ sa zaväzuje, že bude plne rešpektovať bezpečnostné a prevádzkové prepisy vyplývajúce z charakteru prevádzky, pričom objednávateľ zabezpečí poučenie pracovníkov zhotoviteľa o pravidlách pohybu a správania sa v areáli ústavu.
- 8.2. Zhotoviteľ poskytne objednávateľovi min. 3 pracovné dni pred začiatkom prác údaje o pracovníkoch, ktorí budú vykonávať práce v ústave z dôvodu preverenia ich bezúhonnosti.

Článok 9

Ďalšie ustanovenia

- 9.1. V prípade, že zhotoviteľ nedodrží lehotu plnenia dohodnutú v čl. 3.1., má objednávateľ právo požadovať od zhotoviteľa zaplatenie zmluvnej pokuty vo výške 0,1 % z dohodnutej ceny za každý aj začatý deň omeškania, ktorú mu je zhotoviteľ v takom prípade povinný zaplatiť.
- 9.2. Objednávateľ je povinný splniť peňažný záväzok za zhotovené dielo. V prípade omeškania objednávateľa s úhradou faktúry, má zhotoviteľ právo účtovať si úroky z omeškania z neuhradenej sumy za každý aj začatý deň omeškania vo výške ustanovenej nariadením vlády Slovenskej republiky č. 21/2013 Z. z., ktorým a vykonávajú niektoré ustanovenia Obchodného zákonníka v znení Nariadenia vlády Slovenskej republiky č. 303/2014 Z. z.
- 9.3. Uplatnením zmluvnej pokuty nie je dotknuté právo na náhradu škody ktoroukoľvek zmluvnou stranou.

Článok 10

Zánik zmluvy

- 10.1. Táto zmluva je uzavretá na dobu určitú - na obdobie do riadneho odovzdania a prevzatia diela a jeho zaplatenia. Skončenie platnosti zmluvy (t. j. zánik zmluvy z akéhokoľvek dôvodu) sa netýka nárokov na náhradu škody, uplatnených zmluvných alebo zákonných sankcií a ani záručnej doby.
- 10.2. Zmluvný vzťah založený touto zmluvou možno skončiť písomnou dohodou zhotoviteľa a objednávateľa, a to dňom uvedeným v takejto dohode; v dohode o ukončení tejto zmluvy sa súčasne upravujú aj nároky zmluvných strán vzniknuté na základe alebo v súvislosti s touto zmluvou.
- 10.3. Ak sa porušenie zmluvnej povinnosti zmluvnou stranou považuje v zmysle ustanovení tejto zmluvy alebo podľa § 345 Obchodného zákonníka za podstatné porušenie zmluvy, môže oprávnená strana od zmluvy odstúpiť, pokiaľ to oznámi písomne druhej zmluvnej strane bez zbytočného odkladu po tom, ako sa o porušení dozvedela. Za podstatné porušenie povinnosti podľa tejto zmluvy sa rozumie porušenie povinnosti, kedy môže zmluvná strana okamžite odstúpiť od tejto zmluvy.
- 10.4. Ak oprávnená strana oznámi druhej strane, že na splnení zmluvných povinností naďalej trvá a určí jej primeranú lehotu na dodatočné plnenie, môže od zmluvy odstúpiť po uplynutí tejto lehoty. Ak však zmluvná strana, ktorá je v omeškaní, vyhlási, že svoj záväzok nesplní, môže druhá zmluvná strana od zmluvy odstúpiť bez poskytnutia dodatočnej primeranej lehoty na plnenie alebo pred jej uplynutím.
- 10.5. Odstúpením od zmluvy zmluva zaniká dňom doručenia prejavu vôle oprávnenej strany druhej zmluvnej strane. Odstúpenie musí byť uskutočnené písomnou formou.
- 10.6. Objednávateľ je oprávnený okamžite odstúpiť od zmluvy:
 - 10.6.1 v prípade, ak nastanú právne skutočnosti majúce za následok zmenu v právnom postavení zhotoviteľa (napríklad vyhlásenie konkurzu, vstup do likvidácie, reštrukturalizácia, zmena právnej formy) alebo akákoľvek iná zmena majúca priamy vplyv na plnenie tejto zmluvy zo strany zhotoviteľa,
 - 10.6.2 ak zhotoviteľ koná v rozpore s touto zmluvou a/alebo všeobecne záväznými právnymi predpismi a na výzvu objednávateľa toto konanie a jeho následky v primeranej lehote určenej objednávateľom neodstránil,

- 10.7. Zhotoviteľ je oprávnený okamžite odstúpiť od zmluvy, keď objednávateľ neuhradí faktúru ani do 30 kalendárnych dní po márnom uplynutí dodatočne určenej lehoty zhotoviteľom na jej zaplataenie.
- 10.8. Zmluvné strany sú povinné ku dňu zániku zmluvného vzťahu vzájomne vysporiadať všetky pohľadávky a záväzky. Odstúpením od zmluvy nezanikajú nároky na náhradu spôsobenej škody, nároky na dovedy uplatnené zmluvné, resp. zákonné sankcie a odstúpenie nemá vplyv ani na poskytnutie záruky a plynutie záručnej doby. Po zániku zmluvy odovzdá zhotoviteľ objednávateľovi rozostavané dielo v stave, v akom sa ku dňu odstúpenia od zmluvy nachádza. Objednávateľ rozostavané zmluvné dielo v tomto stave prevezme.
- 10.9. O odovzdaní a prevzatí nedokončeného diela spíšu poverení zástupcovia zmluvných strán protokol. Protokol bude predovšetkým obsahovať tieto náležitosti:
- zhodnotenie rozsahu odovzdávanej časti diela,
 - časti diela, na ktoré zhotoviteľ poskytne objednávateľovi záruku a dĺžku jej trvania,
 - dátum a podpisy oprávnených zástupcov,
 - ocenenie vykonaných prác a dodávok.
- 10.10. V prípade ak dôjde k predčasnému ukončeniu zmluvy, či už na základe dohody zmluvných strán alebo odstúpením jednej zo zmluvných strán, patrí zhotoviteľovi cena za vykonanie už realizovanej časti diela, t. j. všetky zrealizované dodávky a práce, rozpracované alebo objednané dodávky a práce súvisiace s predmetom diela v rozsahu do ukončenia zmluvného vzťahu.

Článok 11

Záverečné ustanovenia

- 11.1. Zmluvné strany sa dohodli, že táto zmluva o dielo sa môže zmeniť len so súhlasom oboch strán a to písomnou formou dodatkom k tejto zmluve, ktorý bude tvoriť jej neoddeliteľnú súčasť.
- 11.2. Zmluvné strany prehlasujú, že si túto zmluvu riadne prečítali a že nebola dojednaná v tiesni, ani za inak jednostranne nevýhodných podmienok.
- 11.3. Na vzťahy, ktoré nie sú výslovne upravené touto zmluvou sa primerane vzťahujú príslušné ustanovenia Obchodného zákonníka.
- 11.4. Zmluva je vyhotovená v štyroch rovnopisoch, po dva pre obe zmluvné strany.
- 11.5. Zmluva nadobúda platnosť dátumom podpísania zmluvy oboma zmluvnými stranami a účinnosť v deň nasledujúci po dni jej zverejnenia v Centrálnom registri zmlúv.
- 11.6. Účinnosť zmluvy končí splnením zmluvných záväzkov.

V Banskej Bystrici dňa:

V dňa:

Za objednávateľa:

Za zhotoviteľa:

.....
plk. Mgr. Ivan Petrán
riaditeľ ústavu

.....
Igor Farbanec
konateľ

Dedicated to People Flow™



Ponuka

Vaznica BB

Dátum ponuky: 28.03.2024

Číslo ponuky: 0015536291-LSK-FRB-2024

Ponuka 0015536291-LSK-FRB-2024

Číslo kalkulácie: T-0007282678

Vážený obchodný partner,

ďakujeme Vám za pozvanie k účasti na výberovom konaní hore uvedeného projektu. Sme pyšní, že Vám môžeme ponúknuť riešenie výťahov patriacich do svetovej špičky.

KONE je globálny líder v odvetví výťahov a eskalátorov. Naším cieľom je vytvoriť z miest lepšie miesto pre život. Naše univerzálne portfólio produktov zahŕňa širokú škálu inovatívnych produktov vrátane výťahov, eskalátorov, pohyblivých chodníkov, automatických dverí pre budovy monitorovacích, prístupových a cieľových systémov riadenia.

Práca s KONE znamená efektívny, bezpečný a bezproblémový projekt od začiatku do konca – našou úlohou je uľahčiť prácu.

- ✓ Rozsiahle odborné znalosti ľudí a inovatívne riešenia na optimalizáciu využívania priestoru v budove, ako aj hodnoty a užívateľské skúsenosti.
- ✓ Dodržiavanie najnovších noriem a bezpečnostných predpisov.
- ✓ Odborná podpora počas celého projektu s cieľom nájsť najlepšie riešenia a rýchlo vyriešiť všetky problémy.
- ✓ Najflexibilnejšia a najuniverzálnejšia ponuka tohto atraktívneho interiéru.
- ✓ Zabezpečenie kvality s prísnyimi kritériami pre každú fázu inštalácie a hĺbkovej skúšky kvality jazdy každého výťahu pred odovzdaním.
- ✓ Spoľahlivé vybavenie s priemernou mierou dostupnosti nad 99%.
- ✓ Udržateľnosť a hospodárnosť vďaka energeticky efektívnym riešeniam.

Pokiaľ žiadate akúkoľvek ďalšiu informáciu alebo vysvetlenie, neváhajte nás kontaktovať.

S pozdravom

Ivan Dražo
+421910901947
ivan.drazo@kone.com
www.kone.cz

Obsah

1.	Vaše riešenie	4
	MATERIÁLY A PREVEDENIE	5
	Výt'ah 233 - MonoSpace 500 DX R23.2-1	5
2.	Cenová ponuka	9
	Platobné podmienky	10
	Záruka	10
3.	Inštalácia	11
4.	Vaša údržba KONE Care™	11

1. Vaše riešenie

233 - MonoSpace 500 DX R23.2-1

Základná ponuka

Typ výťahu	Osobný výťah
Produkt	KONE MonoSpace® 500
Typ zloženia lana	Oceľové lano
Digitálne služby (KONE Flow Connectivity)	Zariadenie vybavené API zabudovanou konektivitou pre službu KONE API Zariadenia pripravené pre servisnú službu KONE 24/7 Connected services Služba KONE API (KONE Flow Connectivity) umožňuje interakciu medzi softvérovými aplikáciami a výťahy KONE prostredníctvom KONE Digital Platform (Cloud). Spojenie možno použiť na umožnenie interakcie medzi aktuálne dostupnými digitálnymi službami (napr. KONE Residential Flow) a všetkými budúcimi službami s výťahmi KONE, ktoré majú aktivovanú službu API.
Umiestnenie výťahového stroja	Horná časť šachty
Nosnosť (kg/osôb)	800 / 10
Rýchlosť (m/s)	1
Zdvih (m)	10.125
Počet staníc	4
Predné vstupy	4
Zadné vstupy	0
Typ zariadenia	FC, Obojsmerný zber Riadiaci systém s 1 výťahom (Simplex)
Predpisy	STN EN 81-20 2020 EN81-21-2018 2022 EN81-70-2003 2021 EN81-73-2005 2020 STN EN 81-21 +A1 EN81-70_2021_A1_2022

Konštrukcia šachty

Rozmery šachty (mm)	1760 x 1800
Hĺbka priehlbne (mm)	930
Výška horného prejazdu (mm)	3000
Zariadenie pre nízku priehlbneň	Nízká priehlbneň + bezpečnostné prvky
Zariadenie pre nízky horný prejazd	Nízky horný prejazd + bezpečnostné prvky
Usporiadanie bezpečnostného priestoru	RBE; SSA, low pit+top, EN81-21
Materiál šachty	[TYP_SHAFT_WALL(3)]

Mechanické komponenty a stroj

Pohon	Bez prevodovky
Menovitý prúd s osvetlením šachty (A)	14

Záberový prúd vrátane osvetlenia šachty (A)	18
Typ osvetlenia šachty	LED osvetlenie šachty
Hlavná poistka (A)	16
Prívod prúdu k výťahu (V / Hz)	3 x 400 / 50
Typ napájacieho zdroja	3 fázový TN-S/MSW 5 - rozmery v dispozičných výkresoch výťahu
CWT typ	SLG7
Krátke vodiace lišty	Ano
Vodítka a príslušenstvo	[TYP_GR_BRACKET_WALL_FIXING(9)] Vodiace papuče kabíny SLG20
Nosné prostriedky	Funkcia STE N - bez korýtok / NGSE

Kabína a dvere

Rozmery kabíny (ŠxHxV) (mm)	1250 x 1400 x 2100
Rozmery dverí (ŠxV) (mm)	900 x 2000
Hrubá výška dverného otvoru (vpredu / vzadu) (mm)	2180 mm
Servisný panel MAP pre údržbu a núdzové vyslobodenie	Na 4. podlaží Servisný panel MAP je zabudovaný v ráme šachtových dverí (verzia DMAP) P51 - Misty Gray

MATERIÁLY A PREVEDENIE

Výťah 233 - MonoSpace 500 DX R23.2-1

Interiér

Všetky steny:

Orientácia stenových panelov	Vertikálne panely
Steny kabíny	P51 Misty Gray
Predná stena	Misty Gray (P51), farbená oceľ

Strop

Typ a materiál	CL80;Kruhové LED osvetlenie Asturias Satin (F), brúsená nerezová oceľ
----------------	--

Podlaha

Materiál a farba	Hliníkový slzičkový plech (AL)
------------------	--------------------------------

Príslušenstvo

Zrkadlo	PW/MH Čiastočná šírka/Stredná výška Umiestnenie: na zadnej stene (strana C)
---------	--

Madlo HR64, trubkový profil D38/zagufatené zakončenie Asturias Satin (F), brúsená nerezová oceľ
Umiestnenie: na pravej bočnej stene (strana B)

Design Group 1 - 233 - MonoSpace 500 DX R23.2-1



Zadná a bočná stena



Predná a bočná stena



Chcete vidieť dizajn v 3D zobrazení?
Kliknite nižšie

→ KONE CAR DESIGNER

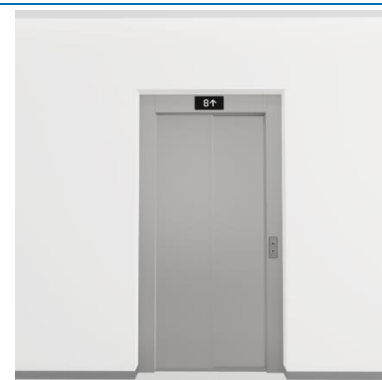


Skopírujte nižšie uvedenú webovú adresu do webového prehliadača:
<https://cardesigner.kone.sk/#/doc/ad78df5c-2157-46ce-9ab3-e0664463684f>

Vstupy Group 1 - 233 - MonoSpace 500 DX R23.2-1

Dvere

Typ dverí	KES202 2L, dvojpanelové stranové, ľavé [TYP_DOOR_PACKAGE(1)]
Materiál kabínových dverí	Misty Gray (P51), farbená oceľ Panel 1.5
Materiál prahu	C, oceľový profil + hliníkový povrch
Rám dverí	1 - Rám
Materiál šachtových dverí	[MAT_LDO_PANEL_A(P51)]



Hlavný vchod: poschodie 1 1

Číslo nástupiska	Značenie	Hlavné podlažie (A)	Vzdialenosť medzi podlažiami	Prevedenie dverí	Požiarne odolnosť
4	4	X		LDO ukončenie panelu	M, EN81-58 EW60
3	3	X	3375	LDO ukončenie panelu	M, EN81-58 EW60
2	2	X	3375	LDO ukončenie panelu	M, EN81-58 EW60
1	1	M	3375	LDO ukončenie panelu	M, EN81-58 EW60

Užívateľské rozhranie

Ovládacie a signalizačné prvky kabíny

Počet ovládacích panelov v kabíne (COP) Počet COP: 1

[TYP_CAR_SIGN_SERIES(KSS180)]

Typ a prevedenie panelov KSC186
 Čiastočná výška (PH)
 Materiál krycej dosky: ST4
 5.7 displej v čiernobielej STN LCD
 Tlačidlá: guľatá (obrázok je ilustratívny, počet a rozmiestnenie tlačidiel závisí od konkrétnej konfigurácie)
 Podsvietenie tlačidiel: biela farba
 Reliéfné značenie
 Zelené tlačidlo hlavnej stanice
 IP20

Ďalšia funkcia panelu Funkcia DOB - tlačidlo pre otvorenie dverí A, All (CRB_C + CRB_L)



Ovládacie a signalizačné prvky v nástupisku

KSS180

Privolávač v nástupisku: KSL186
 [TYP_LCS_KSK(2)]
 Materiál krycej dosky: ST4
 [MAT_LCS_COLLAR(ST4)]
 Round
 Podsvietenie tlačidiel: biela farba
 IP20

Funkčnosť [TYP_LCS_KEYSW_FUNCTION(FID)]
 Klúčkový prepínač, typ pol-cylindrická vložka
 A, All (CRB_C + CRB_L)



Indikátory

Kombinácia indikátoru	KSI/KSA Všetky podlažia Typ signalizácia: KSI286/KSH280 KSI286 Materiál: polykarbonát LCD displej segmentovaný Signalizácia v nástupiskách, umiestnenie v ráme šachtových dverí
-----------------------	--



People Flow doplnky riadenia výťahu

Otváranie dverí v dvernej zóne (pred zastavením výťahu)	Funkcia ADO - pred-otváranie dverí
Funkcia párovania privolania z nástupiska, časovo závislá	Funkcia LCC - časové oneskorenie súčasného privolania oboch smerov z jedného podlažia

Dostupnosť a bezpečnosť

Gong v kabíne	Funkcia GOC ET - Dvakrát pri jazde smerom nadol
Zabezpečenie kabínových dverí	Svetelná clona (CF) Zaisťuje maximálnu bezpečnosť pri vstupe do kabíny výťahu. Pomocou senzorových lúčov detekuje priestor dverí a zabráni ich uzavretie v prípade, že sa vo vstupe stále nachádza osoba alebo predmet
Hlásič poschodia	Funkcia ACU F - Áno, súčasťou dodávky KONE
Núdzový vypínač STOP	Funkcia EMH O - núdzový STOP spínač
Akustická podpora pre handikepovaných (voliteľné)	Funkcia HAN C - zvuková signalizácia v kabíne pri prejazde stanicami, určené pre osoby so zníženou schopnosťou pohybu a orientácie, nepretržitá prevádzka
Riešenie s indukčnou slučkou	Funkcia ILS F - predinštalovaná anténa
Núdzový interkom	M, Machine room
Automatické zamykanie šachtových dverí	Funkcia LOA MO – Dverná uzávierka s núdzovým otváraním

Bezpečnosť

Povinné zastavenie v hlavnom poschodí	Funkcia CSM - nútené zastavenie kabíny v hlavnej stanici v smere jazdy nahor
---------------------------------------	--

Predchádzanie nebezpečeniu


Trieda požiarnej odolnosti dverí	M, EN81-58 EW60
Automatické vyrovnávanie polohy kabíny	Funkcia ACL B - Automaticky
Núdzové osvetlenie kabíny	CEL S - núdzové osvetlenie kabíny, samostatné
Núdzový batériový pohon	EBD -Núdzový pohon na batériu
Umiestnenie núdzového batériového pohonu	Štandardné umiestnenie
Detekcia požiaru	SC;Manual switch,doors closed
Osvetlenie šachty	Funkcia SHL CS - osvetlenie šachty výťahu, vypínač a istenie v rozvádzači, vypínač v priehlbine.

Obojsmerný komunikátor Funkcia KRM G - digitálna mobilná sieť

Eco-efektivita

Prevádzka osvetlenia kabíny	Funkcia OCL A - ovládanie osvetlenia v kabíne, automatické
Rezistorové brzdenie / Regeneratívny pohon	Funkcia BMV M - systém pohonu s rekuperáciou [TYP_ELEC_FEAT_EMG(0)]
Standby režim na ovládacom paneli pre pohon a signalizáciu	Funkcia SBM F - Pohotovostný režim

2. Cenová ponuka

Názov zariadenia	Názov riešenia	Normy/Legislatíva	Nosnosť (kg/os)	Cena za položku (Eur)
 233 - MonoSpace 500 DX R23.2-1	1 x KONE MonoSpace® 500	STN EN 81-20 2020 EN81-21-2018 2022 EN81-70-2003 2021 EN81-73-2005 2020 STN EN 81-21 +A1 EN81-70_2021_A1_2022	800 / 10	€ 37 300,00
Building 1 Celkom v budove				€ 37 300,00
Celková cena bez DPH				€ 37 300,00

V cene diela nie je zahrnutý prípadný poplatok za zariadenie staveniska.

DPH bude účtovaná v zákonnej výške podľa typu objektu.

Kalkulácia je založená na obsahu špecifikovanom v základnej časti ponuky a dodatkoch, ktoré sú jej neoddeliteľnou súčasťou. Konkrétna podoba obchodných podmienok (vr. platobných) bude v prípade dohody zmluvných strán uvedená v zmluve o dielo. Všetky obrázky a fotografie použité v tejto ponuke majú informačný charakter a sú ilustratívne.

Táto ponuka je platná pri uzavretí Zmluvy o dielo do 60 dní odo dňa vyhotovenia a so začatím realizácie podľa vzájomne odsúhlaseného harmonogramu prác.

Zhotoviteľ je oprávnený navýšiť cenu diela v prípade, že zmena indexu cien priemyselných výrobcov (ICPV) podľa Štatistického úradu Slovenskej republiky bude vyššia ako 3% od dátumu podpisu Zmluvy o dielo k dátumu zahájenia montáže každého jednotlivého zariadenia. V tomto prípade je Zhotoviteľ oprávnený navýšiť cenu v konečnom doklade o percentuálnu zmenu výšky indexu medzi dňom podpisu Zmluvy o dielo a dňom začatia montáže týchto zariadení, ak sa zmluvné strany nedohodnú inak.

Zahrnuté lokálne vybavenie

233 - MonoSpace 500 DX R23.2-1

- Likvidácia odpadov z obalov
- Skúška za účasti technika KONE
- Vyváženie výťahu
- Technická dokumentácia výťahu

- Štandardné doplnky výťahu
- TUV (1353) Inšpekčná skúška
- Technická dokumentácia výťahu

Platobné podmienky

Konkrétna podoba platobných podmienok bude v prípade realizácie upresnená v zmluve o dielo.

Záruka

Na dodávku a montáž poskytuje zhotoviteľ objednávateľovi záruku po dobu 24 mesiacov od podpisu odovzdávacieho protokolu a odovzdania jednotlivých výťahov do prevádzky. Predĺžená záruka 60 mesiacov bude poskytnutá pri uzavretí zmluvy na servis výťahov s KONE a.s. po celú dobu predĺženej záruky. V rámci tejto záruky sú vykonávané bezplatne opravy porúch jednotlivých výťahov vzniknuté chybou dodávky alebo montáže. Záruka sa nevzťahuje na chyby vzniknuté úmyselným poškodením alebo nepovoleným použitím a neodborným zásahom do zariadenia. Prípadné nedostatky v kvalite dodávky a montáže budú riešené podľa platných a účinných zákonov a ďalších právnych predpisov. Ak dôjde k výmene alebo oprave dielu, diel zachováva záruku celého diela ako celok. Pokiaľ dôjde k odstaveniu výťahov z dôvodu záručnej opravy, potom sa záruka automaticky predlžuje o dobu odstavenia výťahov z prevádzky. Prípadné reklamácie v rámci záruky je nutné uplatniť písomne, bez omeškania a to v lehote do 1 mesiaca od prejavenie vady u výťahov, ktoré sú dôvodom príslušnej reklamácie. Záruka sa nevzťahuje na výmenu súčastí s ukončenou dobou ich životnosti, napríklad poistiek alebo škôd či väd na výťahoch alebo ich súčastiach v dôsledku nadmerného opotrebenia, vandalizmu, nesprávneho používania, nedbanlivosti, nesprávneho prevádzkovania, abnormálnych teplotných alebo vlhkosťných podmienok, poškodenie z dôvodu vyššej moci alebo práce, opravy, zmeny, opravy alebo výmeny akýchkoľvek súčastí inými osobami bez predchádzajúceho písomného súhlasu zhotoviteľa, alebo z akejkoľvek inej vonkajšej príčiny mimo kontrolu zhotoviteľa. Jednotlivé výťahy a všetky ich súčasti budú vždy uložené, prevádzkované a udržiavané riadne a v súlade s pokynmi zhotoviteľa, inak bude záruka považovaná za neplatnú.

Zhotoviteľ zodpovedá za to, že samostatné výťahy budú mať vlastnosti stanovené technickými podmienkami a technickými normami.

Využitie zariadenia na stavebné účely

Využitie zariadenia pre stavebné účely nie je súčasťou našej ponuky a používanie pre stavebné účely je predmetom dodatočného rokovania a podlieha schváleniu firmy KONE s.r.o. Toto je tiež predmetom podpisu servisnej zmluvy o využití zariadení na stavebné účely, ktorá môže byť v prípade potreby poskytnutá naším obchodným oddelením.

Upozorňujeme, že používanie našich produktov pred odovzdaním nie je možné bez toho, aby obe strany podpísali zmluvu o využití zariadení na stavebné účely.

Ak chcete túto príležitosť ďalej diskutovať, kontaktujte nás prosím.

3. Inštalácia

1. Unikátny systém montáže bez lešenia, ponúkajúci bezkonkurenčné časové úspory.
2. Minimálne obmedzenie ostatných profesií vzhľadom na inštaláciu výťahu v šachte.
3. Štandardné komponenty výťahu potrebné pre inštaláciu sú dodané na stavbu ako kompletný balík.
4. Prísne kritériá kvality pre každú fázu inštalácie - zaistenie princípu "vždy na prvý raz správne".
5. Maximálna bezpečnosť na stavbe vďaka pravidelným školeniam, kontrolám stavby, inštalačným preukazom bezpečnosti a osvedčeným inštalačným metódam.
6. Eko-efektívne inštalačné procesy maximalizujúce recykláciu odpadu a minimalizujúce použitie rozpúšťadiel.
7. Dodávka materiálu a príchod montážnych technikov na stavbu podľa vopred odsúhlaseného harmonogramu.
8. Skúsený vedúci montér koordinujúci celý montážny proces od začiatku až do konca.
9. Hĺbkové testovanie jazdného komfortu každého výťahu pred odovzdaním - unikátny servis iba v KONE.

4. Vaša údržba KONE Care™

V rámci konceptu KONE Care™ Vám môžeme ponúknuť niekoľko balíčkov servisných činností, ktoré boli navrhnuté na ponúknuté riešenie. Pre zaistenie bezproblémového chodu zariadenia, jeho dlhodobú spoľahlivosť a úspornú prevádzku odporúčame, aby na tieto činnosti bola uzatvorená zmluva so spoločnosťou KONE.

Celkom Vám ponúkame 3 hlavné typy KONE Care™ riešení, z ktorých si vyberiete to, ktoré bude najviac vyhovovať Vaším potrebám. Každé z nich je možné rozšíriť o ďalšie servisné činnosti z nášho portfólia.

Príloha č.1: Legislatíva

Navrhované riešenie zodpovedá Vašej špecifikácii, nasledujúcim zákonom, nariadením vlády a normám:

NV 235/2015 Z. z. v platnom znení, o uvádzaní výťahov na trh a sprístupňovaní bezpečnostných častí do výťahov na trhu (zodpovedá Smernici 2014/33/EU)..

NV 194/2005 Z. z. v platnom znení, o elektromagnetickej kompatibilite (zodpovedá Smernici 2004/108/ES)

NV 436/2008 Z. z. v platnom znení, ktorým sa ustanovujú podrobnosti o technických požiadavkách a postupoch posudzovania zhody na strojové zariadenia.

STN EN 81-20 v platnom znení, Bezpečnostné pravidlá na konštrukciu a montáž výťahov.

STN EN 81-28 v platnom znení, Bezpečnostné pravidlá na konštrukciu a montáž výťahov. Výťahy na prepravu osôb a tovaru. Časť 28: Diaľková signalizácia núdzového stavu v osobných výťahoch a v nákladných výťahoch s prístupom osôb.

STN EN 12015 v platnom znení, Elektromagnetická kompatibilita. Súbor noriem na výrobky pre výťahy, pohyblivé schody a pohyblivé chodníky. Vyžarovanie.

STN EN 12016+A1 v platnom znení, Elektromagnetická kompatibilita. Skupina noriem na výrobky pre výťahy, pohyblivé schody a pohyblivé chodníky. Odolnosť

Vyhláška 549/2007, ktorou sa ustanovujú podrobnosti o prípustných hodnotách hluku, infrazvuku a vibrácií a o požiadavkách na objektivizáciu hluku, infrazvuku a vibrácií v životnom prostredí.

Prostredie v šachte a v nástupiskách:

Normálne podľa STN 33 2000-5-51, Elektrické inštalácie budov. Časť 5-51: Výber a stavba elektrických zariadení. Spoločné pravidlá, tabuľka 51A, s ohľadom na STN EN 81-20 (požadovaná teplota + 5° až + 40°), vetranie podľa STN EN 81-20

Príloha č.2: Návrh harmonogramu dodávky

Riadne naplánovanie projektu a harmonogram prác umožňuje bezproblémovú a včasnú montáž výťahu. Dodanie a následné dodržiavanie návrhu harmonogramu dodávky je založené na predpoklade, že budú aplikované štandardné metódy inštalácie.

Preverenie miesta inštalácie	1 týždeň	Firma KONE zaistí podrobné zameranie rozmerov šachty pôvodného výťahu..
Príprava zmluvy a dispozičných výkresov	2 týždne	Projektová dokumentácia pre Vás bude pripravená v priebehu 2 týždňov, za predpokladu splnenia nasledovných podmienok.
Výroba a dodanie	10-20 týždňov	Obdobie vyžadované pre výrobu výťahu na základe odsúhlasenia dispozičných výkresov, obchodno-technické špecifikácie výťahu a úhrady 1. zálohovej faktúry bude potrebné pre výrobu zariadení 10 - 20 týždňov (podľa typu výťahu).
Kontrola stavebnej pripravenosti	1 týždeň	Firma KONE vykoná kontrolu stavebnej pripravenosti
Demontáž existujúceho výťahu	2 týždne	Pracovná plocha je oddelená, aby bol zaistený bezpečný priebeh prác. Staré vybavenie je vyradené z bežnej prevádzky a odstránené z výťahovej šachty.
Montáž výťahu	4 týždne	Iba za predpokladu, že miesto inštalácie prešlo inšpekciou, podľa podkladov spoločnosti KONE bez závad, môže byť zahájená montáž výťahu. Doba montáže závisí od konkrétnej špecifikácii výťahu..
Skúška a uvedenie do prevádzky	1 týždeň	Pre odskúšanie a uvedenie výťahu do prevádzky musí byť vykonaná revízia prívodu el. prúdu. Stavba zaistí dostatočné trojfázové napájanie.

Všetky práce budú realizované pri zabezpečení prevádzky budovy, za prísneho dodržania bezpečnosti práce a to podľa platných predpisov a noriem. Pri konečnom odovzdaní zariadenia do prevádzky doloží zhotoviteľ príslušné atesty, revízne správy a potrebné certifikáty v súlade s uzavretou zmluvou o dielo. Harmonogram prác je po dohode so zákazníkom realizovaný s maximálnym ohľadom na prevádzku budovy. V prípade, že do uvedeného harmonogramu zasiahnu štátne sviatky, úmerne sa o túto dobu termíny predlžujú. Naša ponuka je kalkulovaná s predpokladom, že všetky práce budú vykonávané v rámci bežných pracovných dní. V prípade požiadavky na úpravu tohto harmonogramu, prosím, kontaktujte zodpovedného zástupcu spoločnosti KONE.

Podmienkou pre uzavretie Zmluvy o dielo na dodávku výťahov a začatie prípravných prác::

1. Je schválená a podpísaná obchodne technická špecifikácia vychádzajúca z tejto ponuky;
2. Sú odsúhlasené všetky požiadavky objednávateľa a kapacitné možnosti zhotoviteľa, boli vzájomne dohodnuté termíny dodávky a jej kľúčové míľniky;
3. Boli nám poskytnuté všetky potrebné informácie a podklady pre spracovanie dispozičných výkresov.

Podmienkou pre začatie výroby a následnú montáž je obdržaní platby za 1. čiastkové faktúru.

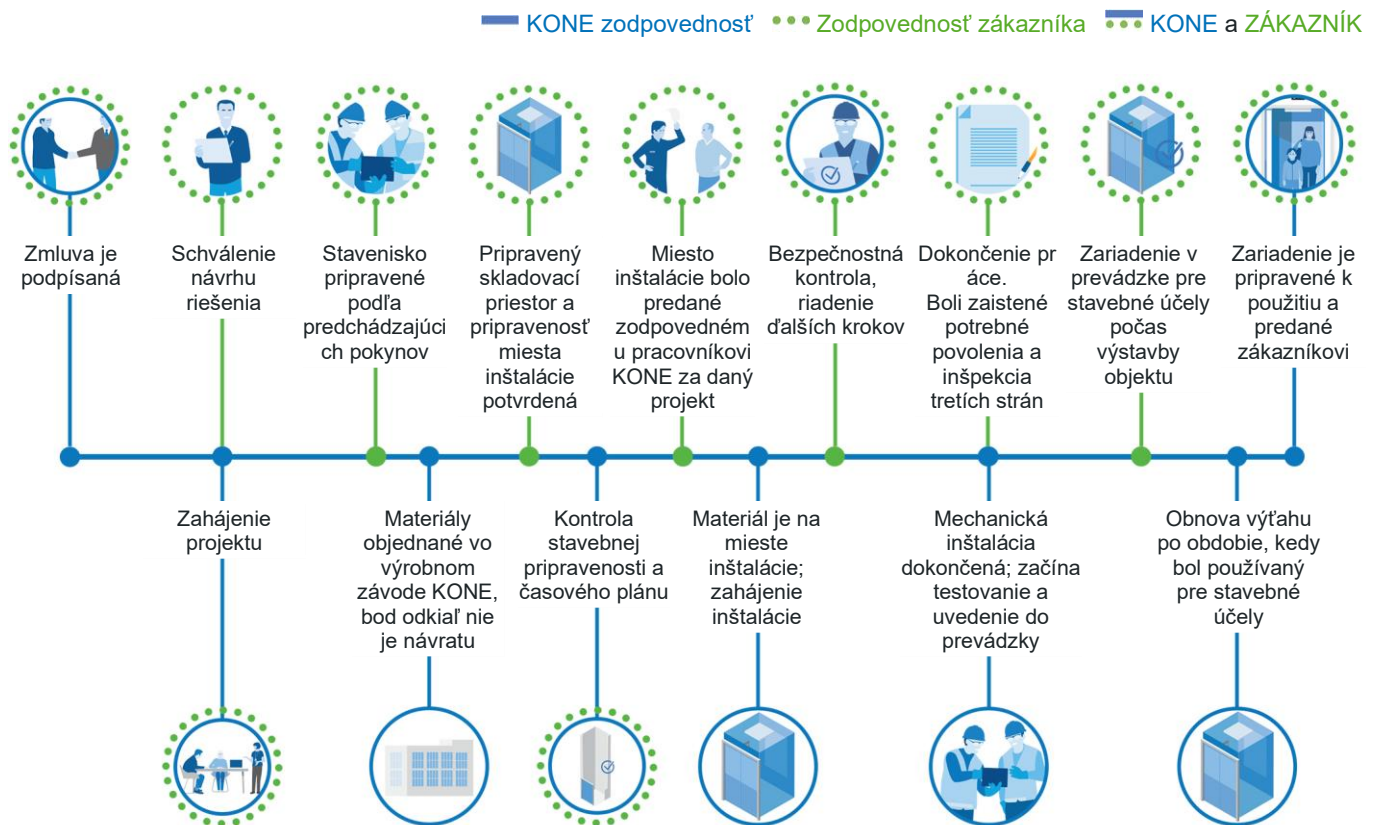
V prípade požiadavky na úpravu tohto harmonogramu, prosím, kontaktujte zodpovedného zástupcu spoločnosti KONE.

Upozornenie:

Termíny v tejto ponuke môžu byť ovplyvnené z dôvodu meškania dodávok spôsobených opatrenia na zastavenie šírenia epidémie koronavírusu (Covid-19). V takom prípade budú termíny upravené podľa aktuálnych možností KONE s.r.o.

Príloha č.3: Zaistenie úspechu projektu

Prehľad projektu



Základné požiadavky na stavebnú pripravenosť

Pred začatím prác zabezpečí objednávateľ splnenie nasledovných podmienok tak, aby technici KONE mohli včas dodržať odsúhlasený harmonogram prác a bezpečnosť na stavbe:

- 1 Upozorní používateľa v predstihu na odstavenie výťahu z prevádzky.
- 2 Zaistenie verejnoprávneho prerokovania (stavebné ohlásenie vrátane oznámenia užívania stavby alebo žiadosti o vydanie kolaudačného súhlasu objednávateľom), pokiaľ nie je dohodnuté inak.
- 3 Udržiavanie prístupov a prízjazdov k pracovisku tak, aby zodpovedali podmienkam bezpečnosti práce a ochrany zdravia podľa všeobecných predpisov a noriem.
- 4 Uzamykateľnú a čistú miestnosť pre montérov zhotoviteľa v blízkosti výťahovej šachty na uskladnenie montážnych pomôcok a k prezlečeniu a skladovanie materiálu minimálne o rozlohe 15m.2.
- 5 Objávateľ prípadne vymedzí mimo obytný dom priestor pre skladovanie demontovaného materiálu pred ekologickou likvidáciou v rozlohe cca 20m2.
- 6 Základné sociálne podmienky (umývanie, WC) pre pracovníkov zhotoviteľa - bezplatný prístup k vode a k hlavnému ističi od výťahov vrátane zaistenia elektrickej energie pre demontáž a montáž výťahu (nie je súčasťou cenovej ponuky).

- 7 Revíziu prívodu elektrického prúdu k jednotlivým výťahom alebo prípadne zabezpečenie nových hlavných prívodov k výťahom vrátane čiastkových revízií podľa dostupnosti KONE - tu by sme odporúčali variantu nových prívodov tak, aby odpovedali platným normám, a to aj z úsporných dôvodov - možno za odplatu zaistiť aj zhotoviteľom.
- 8 Intenzitu osvetlenia ostatných nástupíšť u šachtových dverí na podlahe 50 lux.

Príloha č.4: Stavebné práce súvisiace vždy s výmenou pôvodného výťahu za bez strojovňový výťah

Č.	Rozsah prác	Zahrnuté v cene / zaistí zhotoviteľ		Nieje nutné realizovať
		ÁNO	NIE	
PRÁCE V STROJOVNI A ŠACHTE VÝŤAHU				
1.	STROJOVŇA - demontáž betónového základu a roštu pod výťahovým strojom a rozvádzačom.			
2.	ŠACHTA - montážne háky do stropu šachty namontované pred samotnou demontážou výťahov.			
3.	STROJOVŇA - osadenie vetracej mriežky.			
4.	ŠACHTA - demontáž existujúce betónové protiváhy, demontáž betónových dosad pod klieťok a protiváhou.			
5.	ŠACHTA - výroba, dodávka a následná inštalácia novej pevnej deliace steny medzi výťahy po celej výške šachty podľa platných STN - bude namontovaná ešte pred začatím prác u prvého výťahu.			
6.	ŠACHTA - vybúranie existujúcich otvorov ostenia pre nové šachtové dvere v celej šírke čelnej steny pre následné zapustenie dverí podľa dispozičných výkresov - širšie a vyššie dvere vrátane výroby, dodávky a následné montáže nových kovových prekladov nad dverami pre ukotvenie nových dverí.			
7.	ŠACHTA - celoplošné zabezpečenie dverových otvorov po vybúranie existujúcich ručných šachtových dverí.			
8.	ŠACHTA - oprava ostenia a následné prevedenie nového náteru nástupíšť okolo šachtových dverí. Vymurovanie (Ytong) v hrúbkach podľa potrieb kotvený do okolitého muriva. Na jadro sú použité stavebné lepidlá s aplikáciou keramickej tkaniny s presahom na okolité murivo minimálne 15 cm. Štuková omietka natiahnutá v dvoch vrstvách, konštrukcie, pri ktorých štika končí (okolité murivo, výťah) sú opáskované páskou, aby nedošlo k zbytočnému znečisteniu či poškodeniu. Vzhľadom k vibráciám sa štandardne používajú plastové ochranné lišty v prevedení biela, ktoré ukončujú stenu opticky a hlavne funkčne, pretože tak vzniká "organizovaná špára" ktorá dovoľuje bežný pohyb či vibrácie bez nutnosti opráv.			
9.	ŠACHTA - oprava dlažby v nástupištiach pri dverách (najbližší odtieň existujúceho povrchu nástupíšť).			
10.	ŠACHTA - oprava maliarskych prác u nástupíšť do 50 cm od šachtových dverí.			
11.	ŠACHTA - vyčistenie priehľbne šachty a následný bezprašný náter vrátane bočného ostenia do výšky 1 metra.			
12.	Odvoz stavebných sutí, upratanie a ekologická likvidácia demontovaného materiálu.			
PROJEKTOVÉ PRÁCE A LEGISLATÍVA				
13.	Kompletné technická dokumentácia, kniha odborných prehliadok, kniha prevádzkových prehliadok.			
14.	Montážne háky do stropu šachty podľa dispozície KONE.			
15.	Vykonanie skúšok a vydanie vyhlásenia o zhode podľa Nariadenia vlády NV 235/2015 Z. z.			
POŽIARNE BEZPEČNOSTNÉ RIEŠENIE NOVÉHO VÝŤAHU:				
16.	Posúdenie existujúcich konštrukcií z požiarneho hľadiska a prípadné rozdelenie objektu na nové požiarne úseky.			
17.	Stanovenie požiadaviek na konštrukcie a požiarne úseky podľa existujúcich noriem.			
STAVEBNÁ ČASŤ PROJEKTU:				

18	Zabezpečenie pôvodnej PD a následné zameranie na mieste.			
19	Spracovanie dispozícií existujúcej šachty v nadväznosti na existujúcu budovu (pôdorysy súčasného a nového stavu, pohľady, rezy).			
20	Posúdenie tvaru súčasného základu pod šachtou vrátane prípadného návrhu jednotlivých úprav okolitého priestoru šachty.			
21	Spríevodný, súhrnná a technická správa podľa platných predpisov.			
22	Zabezpečenie pôvodnej PD a následné zameranie na mieste.			
STATICKÝ VÝPOČET, REALIZOVATEĽNOSŤ ÚMYSLU				
23	Statické posúdenie pre rekonštrukciu výtahových technológií autorizovaným inžinierom pre statiku stavieb slúžiace ako nutná príloha k projektovej dokumentácii pre získanie stavebného ohlásenia alebo povolenie (každé spracovanie obsahuje zabezpečenie pôvodnej dokumentácie stavby, prípadne návštevu a kontrolu daného miesta pred spracovaním posudku, statický výpočet sa vykonáva vo výpočtovom programe pre statiku stavebných konštrukcií, vždy individuálne na konkrétny prípad, v prípade nájdenia problému, návrh riešenia a jeho statický výpočet - ak bude potrebné spracovať statiku vo väčšom rozsahu, bude cena za statický posudok a návrh doplnený individuálne podľa náročnosti).			
24	Statické posúdenie konštrukcie šachty, posúdenie úprav okolitého priestoru, výpočet reakcia šachty na budovu.			
25	Dimenzie existujúceho základu podľa parametrov nových výtahov.			
ELEKTRO PROJEKT				
26	Návrh nového rozvodu a hlavného ističa pre pripojenie výtahovej technológie.			
27	Preloženie pôvodného prívodu			

Príloha č. 5: História revízií

Verzia	Dátum	Iniciály	Komentár