



## **PODROBNÉ ZADANIE**

**Informačné stredisko Nová Sedlica**  
*Národný park Poloniny*

# 1. Úvod

## 1.1 Základné informácie

Katastrálne územie: Nová Sedlica  
Obec: Nová Sedlica  
Okres: Snina

- Informačné stredisko – súp. č. stavby 174 na parcele KN-C č. 993/6 o výmere pozemku 218 m<sup>2</sup>
- garáže - súp. č. stavby 1 na parcele KN-C č. 993/7 o výmere pozemku 28 m<sup>2</sup>
- garáže - súp. č. stavby 2 na parcele KN-C č. 993/8 o výmere pozemku 28 m<sup>2</sup>
- pozemku parcelné č. 993/3 (zastavaná plocha a nádvorie) o výmere pozemku 1226 m<sup>2</sup> evidované na LV č. 245

Objekt bol postavený v 90-tych rokoch 20. storočia a slúži ako informačné stredisko Správy Národného parku Poloniny. Je to dvojpodlažný objekt situovaný v obci pri ceste v kopcovitom teréne. Vzhľadom na zložitú konfiguráciu terénu je hmotovo a dispozičné riešenie v dvoch úrovniach.

- Na kóte ± 0,000 sú umiestnené: malá zasadačka s krbom, 2 izby, sociálne zázemie, zádverie a chodba.
- Na kóte ± 1,400 sú umiestnené: veľká zasadačka (kapacita 41 miest), technická miestnosť, kuchynka. Z tejto úrovne je prístupné átrium.
- Na kóte ± 2,800 sú umiestnené: dve izby pre ubytovanie (4 + 4), WC so sprchovacím kútom.
- Na kóte ± 4,350 sú umiestnené: dve izby pre ubytovanie (4 + 2), WC so sprchovacím kútom a samostatné WC.

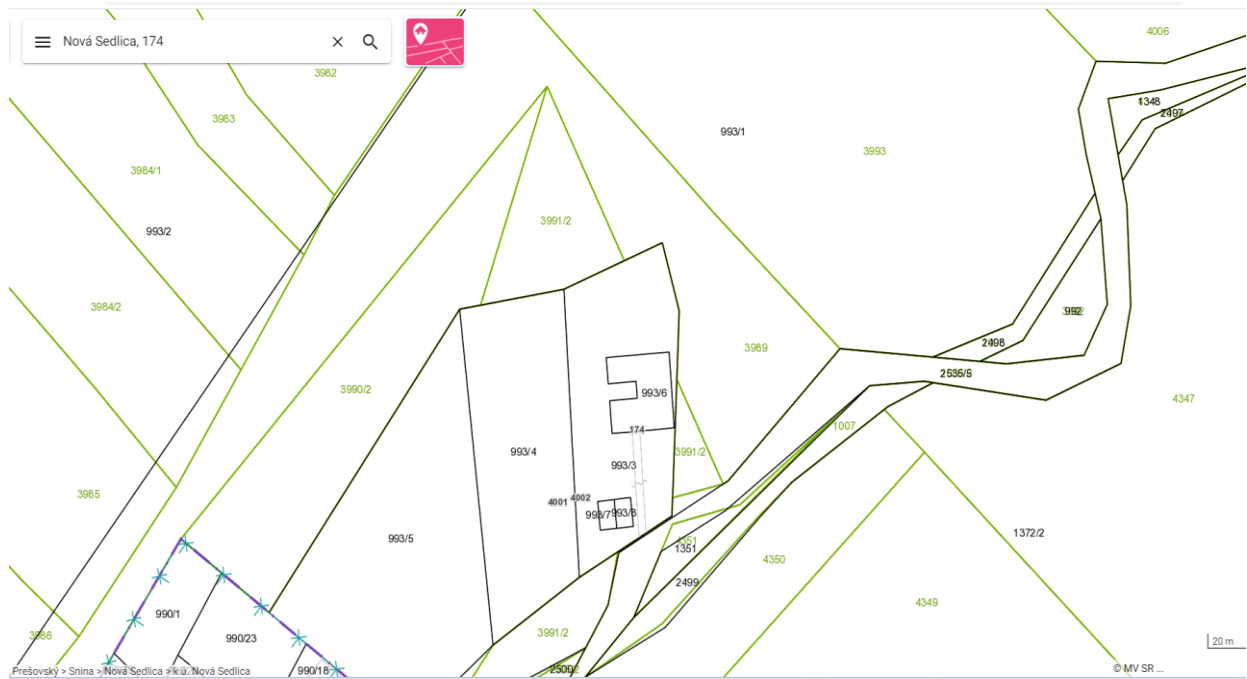
Zastavaná plocha: 210 m<sup>2</sup>

Úžitková plocha: 336,14 m<sup>2</sup>

Súčasťou areálu sú garáže, ktoré boli postavené rovnako v 90-tych rokoch 20. storočia pre garážovanie motorového vozidla a skladovanie náradia pre terénne práce pracovníkov.

Zastavaná plocha: 55,01 m<sup>2</sup>

Úžitková plocha: 42 m<sup>2</sup>



## 1.2 Manažment spolupráce

Konzultácie pri spracovaní projektu budú prebiehať podľa potrieb objednávateľa - predbežne raz týždenne. Spracovateľ bude počas spracovania projektovej dokumentácie konzultovať aj s odbornými úradmi podľa požiadaviek. Následne budú pripomienky zapracované už v stupni štúdie, tak aby boli ďalšie stupne dokumentácie v rámci potrebných vyjadrení a schválení bezproblémové.

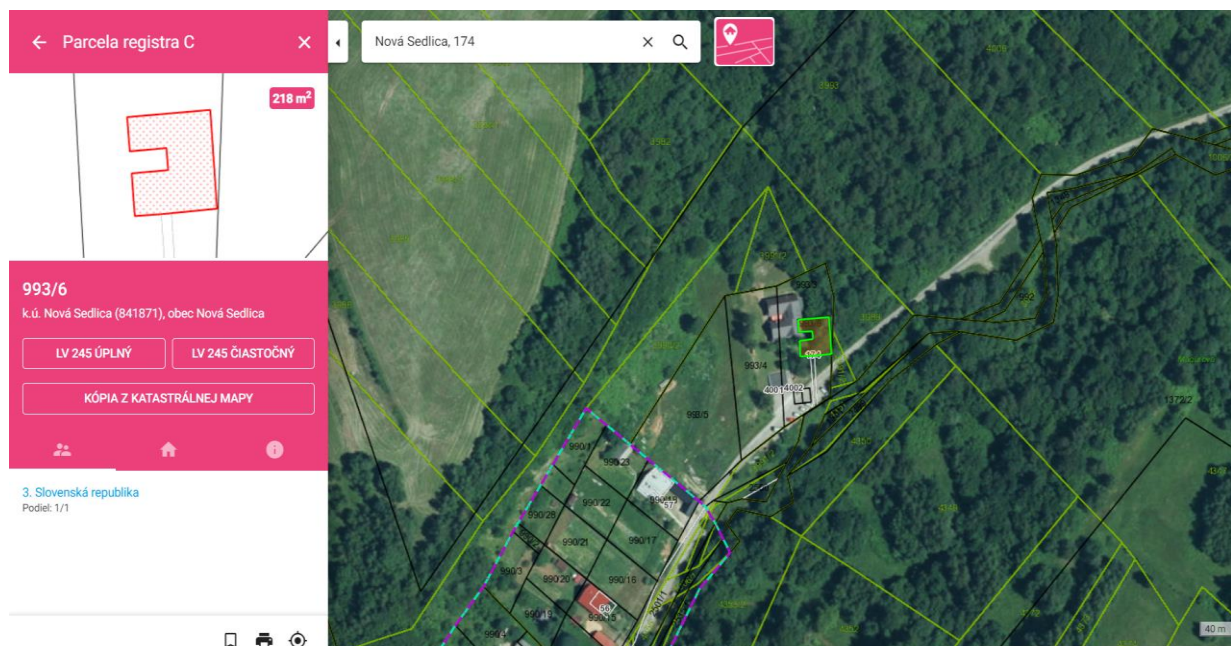
## 2. Informačné stredisko Nová Sedlica

### 2.1 Zámer

Zámerom projektu „Zníženie energetickej náročnosti budovy a opatrenia na zmiernenie a prispôbenie sa nepriaznivým dôsledkom zmeny klímy, Informačné stredisko Nová Sedlica“ je spracovanie projektovej dokumentácie a súvisiacich služieb na obnovu budovy objektu Informačného strediska Nová Sedlica s cieľom uskutočniť obnovu, účelné využitie a zvýšenie energetickej efektívnosti verejnej budovy v katastrálnom území obce Nová Sedlica. Správa Národného parku Poloniny so sídlom v Stakčíne je vlastníkom nehnuteľnosti Informačné stredisko súpisné č. stavby 174 evidované na LV č. 245. Objekt a garáže súpisné č. stavieb 1 a 2 sa nachádzajú na pozemkoch s parcelným č. 993/6, 993/7, 993/8 a 993/3 a sú evidované na LV č. 245.

Zámerom riešenia je komplexná rekonštrukcia objektu Informačného strediska, garáží a príslušného areálu. Budovu Informačného strediska je potrebné zatepliť, kompletne sa zrekonštruuje, aby objekt poskytoval moderné a plne využiteľné priestory nie len pre zamestnancov správy Národného parku (kancelárie a konferenčná miestnosť, sociálne zázemie), ale aj s možnosťou ubytovania pre turistov, organizovanie konferencií a seminárov, taktiež pre prípravu stravy a podobne. Pri rekonštrukcii je nevyhnutné riešiť alternatívne zdroje tepla, či rekonštrukciu elektroinštalácie, je potrebné posúdiť možnosť využitia obnoviteľných zdrojov energie. Súčasťou návrhu bude aj rekonštrukcia vstupného schodiska a vybudovanie zelenej infraštruktúry v rámci riešeného areálu.

Samostatne stojace garáže sa nadstavujú, kompletne zrekonštruujú a zrealizuje sa nad nimi informačná kancelária. Informačná kancelária bude slúžiť turistom. Na tomto mieste získajú informácie o možnostiach turistiky v okolí, ubytovaní, stravovaní, atrakciách a zaujímavostiach regiónu a podobne. Informačné stredisko musí byť zariadené jednoducho ale účelne, aby poskytovalo aj priestor na propagáciu regiónu, umiestnenie propagačných predmetov, informačných letákov a pod.



## 2.2 Požiadavky na návrh

- a) Funkčné a prevádzkové riešenie, ako pre využitie zamestnancami, tak aj pre turistov,
- b) Rešpektovať jestvujúcu hmotu objektu a zachovať ju,
- c) Zateplenie obvodových konštrukcií a zateplenie strechy,
- d) Rekonštrukcia vykurovacej sústavy,
- e) Výmena okien a dverí,
- f) Posúdiť možnosť odizolovania podlahy a inštalácie podlahového kúrenia aspoň na prízemí,
- g) Rekonštrukcia elektroinštalácie a svetelnej sústavy,
- h) Celoplošné vyrovnanie povrchov stien a stropov,
- i) Preferovaná materiálová skladba v interiéri a aj exteriéri je drevo a iné prírodné či udržateľné materiály
- j) energetická efektívnosť návrhu,
- k) Riešenie zabezpečenia objektu v čase jeho nevyužívania,
- l) Posúdiť možnosť vybudovania zelenej infraštruktúry v rámci riešeného areálu,
- m) Posúdiť možnosť využitia odpadovej vody splaškovej a dažďovej vody,
- n) Rekonštrukcia vstupného schodiska do objektu,
- o) Návrh musí spĺňať príslušné normy a vyhlášky.

## 2.3 Požiadavky na dispozičné a kapacitné riešenie

- a) Návrh musí zohľadňovať kapacitné požiadavky tj. schopnosť ubytovať 15 – 20 ľudí,
- b) Zachovať veľkú zasadačku, resp. konferenčnú miestnosť s kapacitou min. 41 ľudí,
- c) Posúdiť možnosť dobudovania technickej miestnosti (kotolne),
- d) Potrebné zachovať kuchynku pre možnosť prípravy, či ohrevu stravy, sklad potravín,
- e) Potrebné riešiť miestnosť pre upratovačky a sklad čistiacich potrieb, miestnosť na uskladnenie postelnej bielizne, uterákov a pod.,
- f) Potrebné zrekonštruovať, prípadne rozšíriť priestory kancelárií pre zamestnancov Správy NP Poloniny,
- g) Dispozičné zmeny sú povolené v celom rozsahu konštrukčných možností,
- h) Potrebné riešiť rekonštrukciu doplnkovej stavby, prestavba garáže a nadstavba informačná kancelária.

## 2.4 Požiadavky na technologické riešenie

- a) Posúdiť možnosť rozdelenia zdroja tepla pre TÚV a pre ÚVK,
- b) Posúdiť možnosť diverzifikácie tepelných zdrojov – kombinácia viacerých typov obnoviteľných zdrojov vrátane spaľovania biomasy (palivové drevo, drevná štiepka, drevné peletky) – pre splnenie záväzkov vyplývajúcich z Národného klimatického plánu Európskej zelenej dohody,
- c) Posúdiť možnosť pripojenia doplnkového zdroja tepla (získaného z alternatívnych zdrojov a obnoviteľných zdrojov – tepelné čerpadlo, solárne panely, fotovoltaika a iné), posúdenie uviesť aj v prípade negatívneho stanoviska,
- d) Využitie obnoviteľných zdrojov energie v blízkosti budovy ako aj na streche budovy, fasáde a podporných konštrukciách.
  - Pri návrhu tepelného čerpadla akéhokoľvek typu musí uviesť vplyv hlučnosti a vibrácií na budovu ako aj na komfort zamestnancov a návštevníkov,
  - Pri návrhu slnečných kolektorov a fotovoltaických panelov na lokálnu výrobu elektriny pre ohrev vody alebo spätnú dodávku elektriny do distribučnej sústavy elektriny musí zohľadniť počet slnečných dní v lokalite a technické podmienky prevádzkovateľa distribučnej sústavy elektriny na pripojenie tohto typu zdroja elektriny.
- e) Zónová regulácia vetiev ÚK – návrh rozdelenie na zóny na rozdeľovači a zberači ÚK vrátane podružného rozdelenia zón v časti budovy,
- f) Zónová regulácia cez bezdrôtové hlavice termostatických ventilov s centrálnym riadiacim systémom prístupným aj cez zabezpečené internetové rozhranie – návrh modelu a porovnanie so zónovou reguláciou uvedenou v predchádzajúcom bode,
- g) Posúdiť možnosť spätného získavania tepla z odsáteného vzduchu – rekuperácia,

## **2.5 Predmet zákazky musí byť spracovaný v súlade**

- So zákonom č. 50/1976 Zb. v znení neskorších predpisov (Stavebný zákon) a vyhlášky MŽP SR č. 453/2000 Z. z.
- S príslušnými STN a EN a všeobecne záväznými predpismi a technickými požiadavkami na výstavbu,
- S pokynmi objednávateľa,
- S príslušnými rozhodnutiami alebo stanoviskami dotknutých orgánov a inštitúcií, pokiaľ majú priamy alebo nepriamy vplyv, resp. dopad na zhotovenie diela.

## **2.6 Predpokladané investičné náklady**

Predpokladané investičné náklady na realizáciu vrátane interiéru a exteriérových plôch sú 450 000,00 EUR bez DPH.

## **3. Obsah požadovanej dokumentácie**

### **3.1 Prípravná fáza a prieskumy podľa potreby návrhu**

Geodetické zameranie bude obsahovať polohopisné a výškopisné zameranie územia v mieste stavby ako podkladu pre projektové práce, vrátane územia pre napojenie na existujúcu dopravnú infraštruktúru a inžinierske siete v súlade s platnými technickými normami. Projektová dokumentácia bude vyhotovená v rozsahu, ktorý je potrebný k vydaniu stavebného povolenia.

### **3.2 Návrh stavby, architektonická štúdia a štúdia interiéru**

Potrebné predložiť na odsúhlasenie objednávateľovi na základe konkrétneho návrhu (minimálne dve konzultácie s investorom). Štúdia bude obsahovať 3D návrh.

### **3.3 Dokumentácia pre stavebné povolenie (DSP)**

V zmysle zákona NR SR č. 50/1976 Zb. o územnom plánovaní a stavebnom poriadku (stavebný zákon) v znení neskorších predpisov. Projektová dokumentácia musí byť vyhotovená minimálne v rozsahu, ktorý určujú ustanovenia § 9 Vyhláška č. 453/2000 Z. z. a energetické hodnotenie budovy podľa § 4a zákona 555/2005 Z. z. a v súlade s ďalšou platnou legislatívou. Súčasťou dokumentácie bude aj vypracovanie tepelno-technického posudku.

### **3.4 Dokumentácia pre realizáciu stavby a projekt interiéru (DRS)**

Podrobnejšie riešenie projektu pre stavebné povolenie pre potreby realizácie stavby, riešenie detailov, riešenie výpisov. Vypracovať a dodať výkaz výmer vrátane oceneného položkového rozpočtu stavby, zapracovať pripomienky vyplývajúce zo stanovísk dotknutých orgánov štátnej správy, obce a iných organizácií. Realizačný projekt má spĺňať požiadavky na opis predmetu zákazky podľa § 42 zákona č. 343/2015 Z. z. v znení neskorších predpisov. Neocenený výkaz výmer a ocenený položkovitý rozpočet stavby vypracovaný v programe MS Excel a použitím funkcie ROUND (matematické zaokrúhlenie na 2 desatinné miesta). V popise jednotlivých položiek rozpočtu je potrebné neuvádzať názov výrobku alebo označenie výrobcu. Pokiaľ je nevyhnutné uvádzať názov výrobku je potrebné uviesť „alebo ekvivalent“.

### **3.5 Inžinierska činnosť pre projektovú prípravu stavby pre stavebné konanie**

Bezodkladné vykonanie všetkých a akýchkoľvek činností, krokov a úkonov, ktoré vedú k získaniu právoplatného stavebného povolenia na stavbu vrátane vykonania všetkých potrebných úkonov a činnosti k získaniu kladných vyjadrení všetkých relevantných inštitúcií a osôb k projektu, 1 x tlačenej originály vyjadrení – digitálne v PDF formáte na CD nosiči.

### **3.6 Autorský dohľad**

Zhotoviteľ v rozsahu tejto zmluvy v zmysle ustanovení o autorskom práve a právach súvisiacich s autorským právom č. 185/2015 Z. z. v platnom znení (autorský zákon) vo vlastnom mene, na vlastnú zodpovednosť a s potrebnou odbornou starostlivosťou pre objednávateľa vykoná odborný autorský dohľad nad uskutočňovaním stavby od okamihu zahájenia stavebných prác až po skončenie prác na stavbe.

Poskytnúť súčinnosť po odovzdaní a prevzatí projektovej dokumentácie stavby (ak pri výbere zhotoviteľa stavebných prác vznikne potreba vysvetlenia časti súťažných podkladov a inej sprievodnej dokumentácie týkajúcej sa dokumentácie stavby § 42 zákona č. 343/2015 Z. z. v znení neskorších predpisov), účasť na všetkých rokovaníach týkajúcich sa predmetu zákazky. Je povinný na požiadanie poskytnúť súčinnosť Správe Národného parku Poloniny bezodkladne v rámci výkonu kontrolnej činnosti príslušných orgánov voči Správe Národného parku Poloniny, najmä podať písomné vyjadrenia a vysvetlenia.

#### **Súčasťou autorského dohľadu bude:**

- Účasť na odovzdaní staveniska zhotoviteľovi stavby,
- Účasť na kontrolných dňoch stavby,
- Zabezpečenie dodržania projektu s prihliadnutím na podmienky určené stavebným povolením s poskytovaním vysvetlení potrebných na plynulosť výstavby,
- Posudzovanie návrhov zhotoviteľa na zmeny a odchýlky z pohľadu dodržania technicko-ekonomických parametrov stavby, príp. ďalších údajov a ukazovateľov,
- Vyjadrenie k požiadavkám o väčšie množstvo výrobkov a výkonov oproti prerokovanej dokumentácii,
- Sledovanie postupov výstavby z technického hľadiska,
- Účasť na odovzdaní a prevzatí stavby, alebo jej časti vrátane komplexného vyskúšania,
- Účasť na kolaudačnom konaní a spolupráca s investorom pri uplatňovaní požiadaviek vyplývajúcich z kolaudačného konania.

#### **4. Rozsah požadovanej dokumentácie:**

- Zameranie skutkového stavu,
- Architektonické a stavebné riešenie,
- Statika stavby,
- Protipožiarna bezpečnosť stavby,
- Zdravotechnika,
- Elektroinštalácia,
- Slaboprúdové rozvody,
- Meranie a regulácia (energetický manažment budovy – riadenie potrieb, útlmov a efektivity),
- Výroba s potreba energií,
- Vzduchotechnika a rekuperácia,
- Vykurovanie, nový alternatívny zdroj a kotolňa,

- Návrh spevnených plôch, úprava vstupu,
- Projektové energetické hodnotenie stavby
- Tepelno-technický posudok existujúcej a zrekonštruovanej konštrukcie, ktorý bude v súlade s aktuálnou normou STN 73 0540 – 2 Tepelná ochrana budov,
- Rozpočet stavby (krycí list, položkový rozpočet so zaokrúhľovaním cien na dve desatinné miesta).

## **5. Podklady k návrhu dodané zadávateľom**

### **5.1 Podrobné zadanie**

### **5.2 Podrobný zoznam súčastí požadovanej dokumentácie**

### **5.3 Fotografie skutkového stavu**

### **5.4 Geodetické zameranie (celková dokumentácia meračských prác)**

### **5.5 Stavebno-technický prieskum (celková správa o stave stavby a diagnostika stavby)**

### **5.6 Luminaire layout plan (Návrh výmeny osvetlenia IS Nová Sedlica)**

### **5.7 Harmonogram**

## **6. Digitálne odovzdanie návrhu**

5 x tlačené paré, 1x elektronické vyhotovenie na CD alebo USB (PDF, Word, Excel) pre každú časť samostatne.

## **7. Lehoty dodania**

1. Vytvorenie a odovzdanie skutkového stavu do 4 týždňov od účinnosti zmluvy
2. Architektonická štúdia do 8 týždňov od účinnosti zmluvy
3. Projekt pre stavebné povolenie do 22 týždňov od účinnosti zmluvy
4. Projekt pre realizáciu stavby do 31.12.2023 od účinnosti zmluvy

Celkom do 28 týždňov od účinnosti zmluvy

