

## Zmluva o dielo

uzatvorená v súlade s § 536 a nasl. zákona č. 513/1991 Zb. Obchodného zákonníka v znení jeho neskorších zmien a doplnkov a v súlade so zákonom č. 343/2015 Z. z. o verejnom obstarávaní a o zmene a doplnení niektorých zákonov (ďalej len „zmluva“)

Číslo zmluvy objednávateľa: 108/NLC/2020-VO

### I. Zmluvné strany

#### **Objednávateľ:**

**Názov:**

Sídlo:

Zastúpený:

Osoba zodpovedná

za plnenie predmetu zmluvy:

Bankové spojenie:

IBAN:

IČO :

DIČ:

IČ DPH:

e-mail:

(ďalej len „objednávateľ“)

**Národné lesnícke centrum**

T.G. Masaryka 22, 960 92 Zvolen

Bc. Ing. Ľuboš Halvoň, PhD., generálny riaditeľ

Ing. Vladimír Slančík

Štátna pokladnica

SK20 8180 0000 0070 0024 1498

42001315

2022091027

SK 2022091027

nlc@nlcsk.org

#### **Zhotoviteľ:**

**Názov:**

Sídlo:

Zápis:

Zastúpený:

Bankové spojenie:

IBAN:

IČO:

DIČ:

IČ DPH:

e-mail:

(ďalej len „zhotoviteľ“)

**Drevovýroba Mladší, s. r. o.**

Chyžné 42, 049 18 Chyžné

OR OS Banská Bystrica, oddiel: Sro, vložka č.:30597/S

Ján Mladší

VÚB Banka

SK7602000000003735408051

50523414

2120374795

SK2120374795

drev.mladsi@gmail.com

Objednávateľ a zhotoviteľ sa ďalej spoločne označujú aj ako „zmluvné strany“.

### II. Preambula

1. Zmluvné strany uzatvárajú túto zmluvu na základe víťaznej ponuky zhotoviteľa v rámci postupu verejného obstarávateľa (v zmluve uvedeného ako objednávateľa) v zmysle § 117 zákona č. 343/2015 Z.z. o verejnom obstarávaní a o zmene a doplnení niektorých zákonov.
2. Objednávateľ je správcom majetku štátu, a to budovy so súpisným číslom 6642, postavená na parcele registra „C“ číslo 2674/3, zapísaná na LV č. 3577, okres Zvolen, obec Zvolen, katastrálne územie Zvolen, ktorá sa nachádza na adrese J. Švermu 6642/39, Zvolen (ďalej len „budova Švermova“)

### III. Predmet zmluvy

1. Na základe tejto zmluvy sa zhotoviteľ zaväzuje v budove Švermova vykonať pre objednávateľa stavebné práce, a to rekonštrukcia a výmena 44 ks dverí (43 ks drevených dverí a 1 ks bezpečnostných dverí), pričom výkon stavebných prác zahŕňa najmä:
  - demontáž pôvodných dverí
  - montáž nových dverí
  - demontáž pôvodných prahov
  - montáž nových prahov
  - vysprávky a opravy zárubní
  - montáž nových kľučiek a zámkov
  - dodávka 1 ks bezpečnostných dverí

- montáž nových madiel
  - ostatné stavebné práce (ďalej spolu aj ako „dielo“)
2. Zhotoviteľ sa zároveň zaväzuje v prípade potreby vykonať aj navyše práce, pričom za navyše práce sa považujú práce, ktoré bezprostredne nadväzujú a súvisia s predmetom tejto zmluvy, a ktorých nevyhnutnosť realizácie pre riadne dokončenie predmetu zmluvy sa zistí až po uzavretí zmluvy, počas vykonávania diela.
  3. Zhotoviteľ sa zaväzuje vykonať dielo vo vlastnom mene a na vlastnú zodpovednosť. Objednávateľ sa zaväzuje riadne a včas vykonané dielo prevziať, a zaplatiť zaň dohodnutú cenu.
  4. Miestom vykonania diela (ďalej aj ako „stavenisko“) sú:
    - kancelárie a sociálne zariadenia v budove Švermova.

Miesto vykonania diela (stavenisko) je špecifikované (vyznačené) na situačnom nákrese, ktorý tvorí neoddeliteľnú prílohu zmluvy (príloha č. 2).
  5. Zhotoviteľ podpisom zmluvy potvrdzuje, že sa s miestami vykonania diela oboznámil osobne vykonanou obhliadkou pred uzatvorením zmluvy.
  6. V prípade porušenia povinností zhotoviteľa uvedených v bode 1 a v bode 2 tohto článku zmluvy, je objednávateľ oprávnený od zmluvy okamžite odstúpiť.
  7. Zhotoviteľ sa zaväzuje vykonať dielo v súlade s výkazom výmer, ktorý tvorí neoddeliteľnú prílohu zmluvy.

#### IV.

##### Termín vykonania diela

1. Zmluvné strany sa dohodli na nasledovných termínoch vykonania diela:
  - termín začatia: **do 5 pracovných dní** odo dňa nadobudnutia účinnosti zmluvy, objednávateľ odovzdá stavenisko zhotoviteľovi zápisnične priestorovo vymedzené,
  - termín ukončenia: najneskôr **do 30 dní** od termínu začatia.
2. Termíny stanovené v bode 1. tohto článku zmluvy sa môžu predlžovať o čas prekážok na strane objednávateľa, a to na základe vzájomnej dohody zmluvných strán.
3. Vykonaním diela sa na účely tejto zmluvy rozumie vykonanie diela v súlade so zmluvou, jej prílohami, a jeho následná spôsobilosť pre úspešné ukončenie preberacieho konania.

#### V.

##### Cena diela

1. Objednávateľ a zhotoviteľ sa na základe víťaznej ponuky zhotoviteľa v rámci postupu verejného obstarávania, a v súlade so zákonom č. 18/1996 Z. z. o cenách, v znení neskorších predpisov dohodli na cene za vykonanie diela nasledovne:
 

<i>cena bez DPH</i>	<i>7718,81 €</i>	<i>/slovom: sedemtisícšesťstoosemnaásť eur a 81 centov/</i>
<i>DPH 20%</i>	<i>1543,76 €</i>	<i>/slovom: jedentisícpäťstoštyridsaťtri eur a 76 centov/</i>
<b><i>cena celkom s DPH</i></b>	<b><i>9262,57 €</i></b>	<b><i>/slovom: deväťtisícšesťdesiatdva eur a 57 centov/</i></b>

(ďalej aj „cena za vykonanie diela“)
2. Výpočet ceny za vykonanie diela je doložený výkazom výmer, v ktorom sú uvedené množstvá potrebné pre vykonanie diela a ich cena. Výkaz výmer tvorí prílohu č. 1 tejto zmluvy.
3. Zhotoviteľ sa zaväzuje, že cena za vykonanie diela je konečná a nemenná, že sú v nej zahrnuté všetky náklady potrebné pre vykonanie diela, a že dielo za túto cenu zrealizuje v súlade so zmluvou, jej prílohami, a v požadovanej kvalite, pri dodržaní príslušných právnych predpisov a STN.
4. V prípade potreby navyše prác, budú tieto ocenené zhotoviteľom a predložené objednávateľovi na schválenie. Ocenené navyše práce písomne schválené objednávateľom budú zrealizované až po uzavretí písomného dodatku k tejto zmluve, v opačnom prípade uskutočnené navyše práce vykonáva zhotoviteľ na vlastné náklady, ktoré mu objednávateľ nie je povinný uhradiť.

## **VI.**

### **Fakturácia a splatnosť ceny**

1. Objednávateľ zaplatí zhotoviteľovi cenu za vykonanie diela na základe faktúry vystavenej zhotoviteľom. Zhotoviteľ je oprávnený vystaviť faktúru až po odovzdaní a prevzatí diela objednávatelom, t.j. po podpise preberacieho protokolu. Zmluvné strany si ako spôsob platby dohodli bezhotovostný prevod na účet zhotoviteľa uvedený v záhlaví zmluvy.
2. Splatnosť faktúry je do 30 dní od doručenia faktúry objednávatelovi. Dňom úhrady je deň odpísania fakturovanej sumy z účtu objednávatel'a v prospech účtu zhotoviteľa.
3. Faktúra musí spĺňať náležitosti daňového a účtovného dokladu v súlade s platnými právnymi predpismi, najmä so zákonom zák. č. 222/2004 Z.z. o DPH, v znení neskorších predpisov, a musí obsahovať originálny podpis vystavujúcej strany. Prílohou faktúry je podpísaný preberací protokol.
4. V prípade, že faktúra nebude obsahovať náležitosti dohodnuté v odseku 3. tohto článku zmluvy, je objednávatel' oprávnený faktúru vrátiť bez zaplataenia. Oprávneným vrátením faktúry prestáva plynúť lehota splatnosti, a táto plynie celá odo dňa doručenia opravenej (novej) faktúry.

## **VII.**

### **Vykonanie diela**

1. Objednávateľ je oprávnený kontrolovať zhotoviteľa pri vykonávaní diela, a zhotoviteľa upozorniť na prípadné vady s požiadavkou ich odstránenia v primeranej lehote.
2. Zhotoviteľ bude dielo vykonávať v pracovných dňoch a počas pracovnej doby objednávatel'a. V prípade potreby vykonávať dielo aj mimo pracovných dní, a mimo pracovnej doby je zhotoviteľ povinný vyžiadať si písomný súhlas objednávatel'a.
3. Lokalitu na odvoz a uskladnenie vybúranej sute a iného odpadu zabezpečuje zhotoviteľ, pričom zhotoviteľ sa zaväzuje stavebnú suť a iný odpad na takúto skládku ukladať a materiály vhodné na recykláciu odovzdať do zberných surovín. Zhotoviteľ je zároveň povinný vyvieť zo staveniska aj všetok odpad, ktorý vyprodukuje sám zhotoviteľ, ako aj zabezpečiť jeho uskladnenie a/alebo likvidáciu.
4. Zhotoviteľ v súlade s platnými právnymi predpismi SR v plnej miere zodpovedá za požiaru bezpečnosť, za poriadok na stavenisku, likvidáciu odpadov, ako aj za bezpečnosť a ochranu zdravia všetkých osôb, ktoré sa s jeho vedomím a oprávnenie zdržiavajú v priestore staveniska a za zabezpečenie ich vybavenia ochrannými pracovnými pomôckami. Ďalej zhotoviteľ sa zaväzuje dodržiavať hygienické predpisy a zabezpečiť stavenisko z hľadiska bezpečnosti práce ako aj hlásenie nebezpečnej udalosti, závažnej priemyselnej havárie a pracovného a iného úrazu, ako aj predpisy ochrany životného prostredia.
5. V prípade vzniku mimoriadnej udalosti (pracovný úraz, požiar) počas vykonávania diela, je zhotoviteľ povinný vykonať ohlasovaciu povinnosť v zmysle zákona o BOZP č. 124/2006 Z.z. na príslušné orgány a zabezpečiť ostatné povinnosti vyplývajúce z uvedených predpisov. Vznik tejto udalosti je zhotoviteľ povinný ihneď oznámiť aj objednávatel'ovi s cieľom zabezpečenia objektívneho vyšetrenia.
6. Objednávateľ je oprávnený kontrolovať dodržiavanie BOZP zhotoviteľom, a v prípade ak dôjde k porušeniu predpisov BOZP zhotoviteľom, pozastaviť vykonávanie diela, alebo odstúpiť od zmluvy.
7. Zhotoviteľ je povinný preukázateľne upozorniť objednávatel'a na riziká vyplývajúce z vykonávania diela. Zhotoviteľ sa zaväzuje nepoškodiť svojou činnosťou budovu Švermova.
8. Všetky odborné práce musia vykonávať zamestnanci zhotoviteľa alebo jeho subdodávateľov, ktorí majú príslušnú kvalifikáciu.
9. Zodpovednosť za prípadnú škodu, ktorá vznikne na diele, stavenisku alebo budove Švermova činnosťou zhotoviteľa alebo vyššou mocou v priebehu realizácie znáša zhotoviteľ. Zhotoviteľ zodpovedá aj za každú škodu, ktorá vznikne tretím osobám pri realizácii diela.
10. Zhotoviteľ odovzdá dielo objednávatel'ovi, a objednávatel' je povinný riadne a včas vykonať dielo bez väd prevziať. Objednávateľ môže prevziať aj dielo, ktoré má drobné vady, nebrániace jeho riadnemu užívaniu, a dohodnúť so zhotoviteľom lehotu na ich odstránenie. Zhotoviteľ je povinný pri odovzdaní diela predložiť objednávatel'ovi revízne správy, atesty, certifikáty, a doklady o zhode použitých materiálov.

11. Zhotoviteľ je povinný písomne oznámiť objednávateľovi najneskôr 3 dni vopred, kedy bude dielo pripravené na odovzdanie.
12. Zmluvné strany pri odovzdaní a prevzatí diela spíšu protokol o odovzdaní a prevzatí diela, ktorý bude podpísaný poverenými zamestnancami oboch zmluvných strán. V protokole musí objednávateľ výslovne prehlásiť, či dielo preberá alebo nie a pokiaľ nie, z akých dôvodov. V prípade, ak objednávateľ dielo prevezme aj s vadami, v protokole sa uvedie súpis týchto väd a lehotu na ich odstránenie.
13. Vadou sa rozumie odchýlka od požiadaviek objednávateľa stanovených touto zmluvou jej prílohami, a všeobecne záväznými technickými normami a predpismi. Dielo má zároveň vady, ak vykonanie diela nezodpovedá výsledku určenému v zmluve, za podmienok určených v § 560 a nasl. Obchodného zákonníka.
14. Zhotoviteľ zabezpečí svojich zamestnancov označením odevu, tak aby boli odlišiteľní od zamestnancov objednávateľa a ich návštev.
15. Zhotoviteľ sa zaväzuje dielo vyhotoviť v súlade s príslušnými platnými právnymi predpismi SR, príslušnými STN a vykonávacími vyhláškami najmä vyhláškou č. 147/2013 Z. z., ktorou sa ustanovujú podrobnosti na zaistenie bezpečnosti a ochrany zdravia pri stavebných prácach a prácach s nimi súvisiacich a podrobnosti o odbornej spôsobilosti na výkon niektorých pracovných činností. Pokiaľ porušením týchto povinností zhotoviteľa vznikne objednávateľovi akákoľvek škoda, znáša všetky vzniknuté náklady zhotoviteľa.
16. Zmluvné strany sa dohodli, že zhotoviteľ je povinný jedenkrát týždenne zorganizovať kontrolný deň, na ktorom objednávateľa oboznámi s priebehom prác, prípadne s objednávateľom prejedná ďalšie postupy. Objednávateľ (resp. osoba zodpovedná za plnenie predmetu zmluvy) je povinný sa zúčastňovať na kontrolných dňoch. Zhotoviteľ je povinný objednávateľa upovedomiť o konaní kontrolného dňa aspoň dva pracovné dni vopred. Zmluvné strany sa dohodli, že o priebehu každého kontrolného dňa vyhotovia zápis.

## **VIII.**

### **Zodpovednosť za vady**

1. Zhotoviteľ zodpovedá za vady vzniknuté na diele ním zrealizovanom, ktoré má dielo v čase jeho odovzdania, ako aj za vady, ktoré sa vyskytnú po prevzatí diela, a ktoré vznikli z dôvodu porušenia povinností zhotoviteľa.
2. Záručná lehota na dielo zrealizované zhotoviteľom je 60 mesiacov, a začína plynúť dňom odovzdania a prevzatia diela. Záručná lehota však neplynie v čase, počas ktorého objednávateľ nemohol dielo užívať pre vady diela, za ktoré zodpovedá zhotoviteľ. Záručná doba na materiál a na výrobky, ktoré sú súčasťou diela, ale zhotoviteľ nemôže ovplyvniť jej dĺžku, bude podľa lehoty uvedenej výrobcom na záručnom liste.
3. Pokiaľ sa počas záručnej doby na diele vyskytne vada, je objednávateľ povinný ju bez zbytočného odkladu po zistení písomne uplatniť u zhotoviteľa (reklamácia). Za písomné uplatnenie vady sa považuje aj uplatnenie vady prostredníctvom emailu na adresu zhotoviteľa uvedenú v záhlaví zmluvy. V reklamácií musí byť vada popísaná. Zhotoviteľ je povinný bezplatne odstrániť vadu reklamovanú (uplatnenú) v súlade s touto zmluvou, v lehote stanovenej na základe dohody zmluvných strán, v opačnom prípade je objednávateľ oprávnený od zmluvy odstúpiť.
4. Objednávateľ je povinný umožniť zhotoviteľovi prístup do priestorov, kde sa majú reklamované vady odstraňovať. O presnom časovom postupe odstraňovania väd sa zmluvné strany dohodnú písomne, v závislosti od povahy vady. V prípade ak je vada neodstrániteľná je objednávateľ oprávnený odstúpiť od zmluvy bez poskytnutia dodatočnej lehoty na jej odstránenie.
5. Ak zhotoviteľ nenastúpi k odstráneniu oprávnene reklamovanej vady v dohodnutom termíne, je objednávateľ oprávnený poveriť odstránením vady inú odbornú organizáciu (firmu). Všetky takto vzniknuté náklady je zhotoviteľ povinný objednávateľovi uhradiť, a to do výšky ceny porovnateľných prác za porovnateľných obchodných podmienok, ako by ich vykonával zhotoviteľ.

## **IX.**

### **Ukončenie platnosti zmluvy**

1. Platnosť zmluvy je možné ukončiť na základe:
  - vzájomne uzavretej písomnej dohody

- odstúpením od zmluvy – odstúpiť od zmluvy je oprávnená ktorékoľvek zmluvná strana v prípade podstatného porušenia povinností stanovených zmluvou druhou zmluvnou stranou, za podstatné porušenie povinností sa považuje najmä neplnenie povinností vyplývajúcich z čl. III., IV., VII., a VIII. zmluvy.
2. Odstúpenie od zmluvy musí byť oznámené písomne. V odstúpení musí byť uvedený dôvod, pre ktorý strana odstupuje od zmluvy. Účinky odstúpenia nastávajú okamihom jeho doručenia druhej zmluvnej strane.
  3. V rámci zmluvnej voľnosti sa zmluvné strany dohodli, že objednávateľ je oprávnený okamžite odstúpiť od zmluvy aj v prípade, ak:
    - a) zhotoviteľ podal na seba návrh na vyhlásenie konkurzu,
    - b) bol podaný návrh na vyhlásenie konkurzu voči zhotoviteľovi treťou osobou, pričom zhotoviteľ je platobne neschopný alebo je v situácii, ktorá odôvodňuje začatie konkurzného konania,
    - c) bol na majetok zhotoviteľa vyhlásený konkurz alebo bol návrh na vyhlásenie konkurzu zamietnutý pre nedostatok majetku,
    - d) zhotoviteľ vstúpil do likvidácie alebo sa naňho zriadi nútená správa,
    - e) ak sa ktorékoľvek vyhlásenie zhotoviteľa uvedené v zmluve preukáže ako nepravdivé,
    - f) ak je zhotoviteľ v omeškaní so splnením ktorejkoľvek povinnosti dohodnutej v zmluve,
    - g) zhotoviteľ pri plnení predmetu zmluvy konal v rozpore s niektorým so všeobecne záväzných právnych predpisov vzťahujúcim sa na predmet zmluvy,
    - h) zhotoviteľ stratil podnikateľské oprávnenie vzťahujúce sa k predmetu zmluvy,
    - g) zhotoviteľ sa počas platnosti zmluvy dostane do zoznamu platiteľov DPH, u ktorého nastali dôvody na zrušenie jeho registrácie v zmysle § 81 ods. 4 písm. b) druhého bodu zákona č. 222/2004 Z. z. o dani z pridanej hodnoty v znení neskorších predpisov.

## **X. Sankcie**

1. V prípade, že zhotoviteľ neodovzdá zhotovené dielo v lehote podľa čl. IV. bod 1 druhá odrážka zmluvy, objednávateľ má právo účtovať zhotoviteľovi zmluvnú pokutu vo výške 0,1 % z ceny za vykonanie diela s DPH za každý deň omeškania.
2. Zmluvné strany prehlasujú, že výšku zmluvnej pokuty špecifikovanú v odseku 1 tohto článku zmluvy považujú za primeranú, pretože pri rokovaniach o dohode o výške zmluvnej pokuty prihliadali na hodnotu a význam touto zmluvnou pokutou zabezpečovanej zmluvnej povinnosti.

## **XI. Záverečné ustanovenia**

1. Táto zmluva nadobúda platnosť dňom jej podpisu oboma zmluvnými stranami a účinnosť dňom nasledujúcim po dni jej zverejnenia podľa zákona č. 546/2010 Z.z.
2. Zmluvné strany sa dohodli, že právne vzťahy a pomery zo zmluvy vyplývajúce a vznikajúce sa riadia Obchodným zákonníkom.
3. Účastníci zmluvy týmto vyhlasujú, že sa s touto zmluvou riadne oboznámili, táto zmluva zodpovedá ich slobodnej vôli, uzatvárajú ju dobrovoľne a na znak súhlasu s jej obsahom ju podpisujú.
4. Zmluva je vypracovaná v troch rovnocenných vyhotoveniach, jedno vyhotovenie pre zhotoviteľa a dve vyhotovenia pre objednávateľa.
5. Táto zmluva je povinne zverejňovaná podľa § 5a zákona č. 211/2000 Z.z. o slobodnom prístupe k informáciám a o zmene a doplnení niektorých zákonov.
6. Zmluvné strany výslovne súhlasia so zverejnením tejto zmluvy v jej plnom rozsahu, vrátane príloh, v Centrálnom registri zmlúv vedenom na Úrade vlády SR.
7. Zmluvné strany sa dohodli, že všetky písomnosti, ktoré má doručiť/bude doručovať v zmysle tejto zmluvy, ako aj po jej skončení jedna zmluvná strana druhej zmluvnej strane, budú doručované na adresu uvedenú v záhlaví zmluvy.

- 8.** Písomnosti budú doručované osobne alebo prostredníctvom pošty doporučené, pričom zásielka (písomnosť) sa bude považovať za doručenie dňom jej prevzatia adresátom – zmluvnou stranou, dňom, kedy zmluvná strana odmietne osobne doručovanú alebo poštou doručovanú zásielku prevziať, alebo dňom, kedy pošta vráti doručovanú zásielku odosielajúcej zmluvnej strane ako nevyžiadaná v odbernej (úložnej) lehote alebo s oznámením adresát neznámy, prípadne ako zásielku nedoručenú.
- 9.** V prípade kedy v súlade so zmluvou je možné doručovanie formou emailovej pošty, sa písomnosť/dokument považuje za doručenie okamihom doručenia potvrdenia o doručení emailu odosielajúcej zmluvnej strane.
- 10.** Zmenu adresy na doručovanie je ktorákoľvek zmluvná strana povinná oznámiť druhej zmluvnej strane bez zbytočného odkladu.
- 11.** Zhotoviteľ sa zaväzuje byť riadne zapísaný v registri partnerov verejného sektora po dobu trvania tejto zmluvy, ak mu taká povinnosť vyplýva zo zákona č. 315/2016 Z. z. o registri partnerov verejného sektora a o zmene a doplnení niektorých zákonov v znení neskorších predpisov (ďalej len „Zákon o registri partnerov verejného sektora“). Porušenie povinnosti zhotoviteľa podľa tohto odseku tohto článku zmluvy je jej podstatným porušením a zakladá právo objednávateľa na odstúpenie od tejto zmluvy s právnymi účinkami ukončenia zmluvy ex tunc a/alebo právo objednávateľa požadovať zaplatenie zmluvnej pokuty vo výške celkovej ceny (bez DPH) špecifikovanej v článku V. ods. 1 zmluvy. Zaplatením zmluvnej pokuty nie je dotknuté právo objednávateľa požadovať od zhotoviteľa náhradu škody, ktorá nespĺnením vyššie uvedenej povinnosti zhotoviteľa vznikne objednávateľovi.
- 12.** Zmluvné strany sa dohodli, že táto zmluva a všetky vzťahy z nej vyplývajúce alebo s ňou súvisiace (vrátane akcesorických právnych vzťahov, zodpovednostných právnych vzťahov a právnych vzťahov z bezdôvodného obohatenia), forma zmluvy, náležitosti zmluvy, platnosť zmluvy, účinnosť zmluvy ako aj právne následky jej prípadnej neplatnosti a/alebo neúčinnosti, sa spravujú právnym poriadkom Slovenskej republiky a to bez zreteľa na jeho kolízne normy.
- 13.** Neoddeliteľnou súčasťou zmluvy je príloha č. 1- výkaz výmer, príloha č. 2 – situačný náčrt staveniska.

Vo Zvolene dňa: .....

V ..... dňa: .....

---

**Národné lesnícke centrum**  
Bc. Ing. Ľuboš Halvoň, PhD.  
generálny riaditeľ

---

**Drevovýroba Mladší, s.r.o.**  
Ján Mladší  
konateľ spoločnosti

# KRYCÍ LIST ROZPOČTU

Stavba:

Národné lesnícke centrum Zvolen

Objekt:

**03 - Rekonštrukcia a výmena dverí, výmena madla**

JKSO:

Miesto:

KS:

Dátum:

13.03.2020

Objednávateľ:

IČO:

IČ DPH:

Zhotoviteľ:

Drevovýroba Mladší, s. r. o., Chyžné 42, 049 18 Chyžné

IČO: 50523414

IČ DPH: SK2120374795

Projektant:

IČO:

IČ DPH:

Spracovateľ:

IČO:

IČ DPH:

Poznámka:

**Cena bez DPH**

**7 718,81**

	Základ dane	Sadzba dane	Výška dane
DPH základná	0,00	20,00%	0,00
znižovaná	7 718,81	20,00%	1 543,76

**Cena s DPH**

**v EUR**

**9 262,57**

**Projektant**

**Spracovateľ**

Dátum a podpis:

Pečiatka

Dátum a podpis:

Pečiatka

**Objednávateľ**

**Zhotoviteľ**

Drevovýroba Mladší, s. r. o.  
Chyžné 42  
049 18 Chyžné

Dátum a podpis:

Pečiatka

18.3.2020

Dátum a podpis:

Pečiatka

# REKAPITULÁCIA ROZPOČTU

Stavba:

Národné lesnícke centrum Zvolen

Objekt:

**03 - Rekonštrukcia a výmena dverí, výmena madla**

Miesto:

Dátum:

13.03.2020

Objednávateľ:

Projektant:

Zhotoviteľ:

Drevovýroba Mladší, s. r. o., Chyžné 42, 049 18 Chyžné

Spracovateľ:

Kód dielu - Popis

Cena celkom [EUR]

## Náklady z rozpočtu

**7 718,81**

HSV - Práce a dodávky HSV

58,83

6 - Úpravy povrchov, podlahy, osadenie

57,37

99 - Presun hmôt HSV

1,46

PSV - Práce a dodávky PSV

7 659,98

766 - Konštrukcie stolárske

3 936,21

767 - Konštrukcie doplnkové kovové

2 024,69

783 - Nátery

1 699,08



# ROZPOČET

Stavba:

Národné lesnícke centrum Zvolen

Objekt:

**03 - Rekonštrukcia a výmena dverí, výmena madla**

Miesto:

Dátum:

13.03.2020

Objednávateľ:

Projektant:

Zhotoviteľ:

Drevovýroba Mladší, s. r. o., Chyžné 42, 049 18 Chyžné

Spracovateľ:

PČ	Typ	Kód	Popis	MJ	Množstvo	J.cena [EUR]	Cena celkom [EUR]
----	-----	-----	-------	----	----------	--------------	-------------------

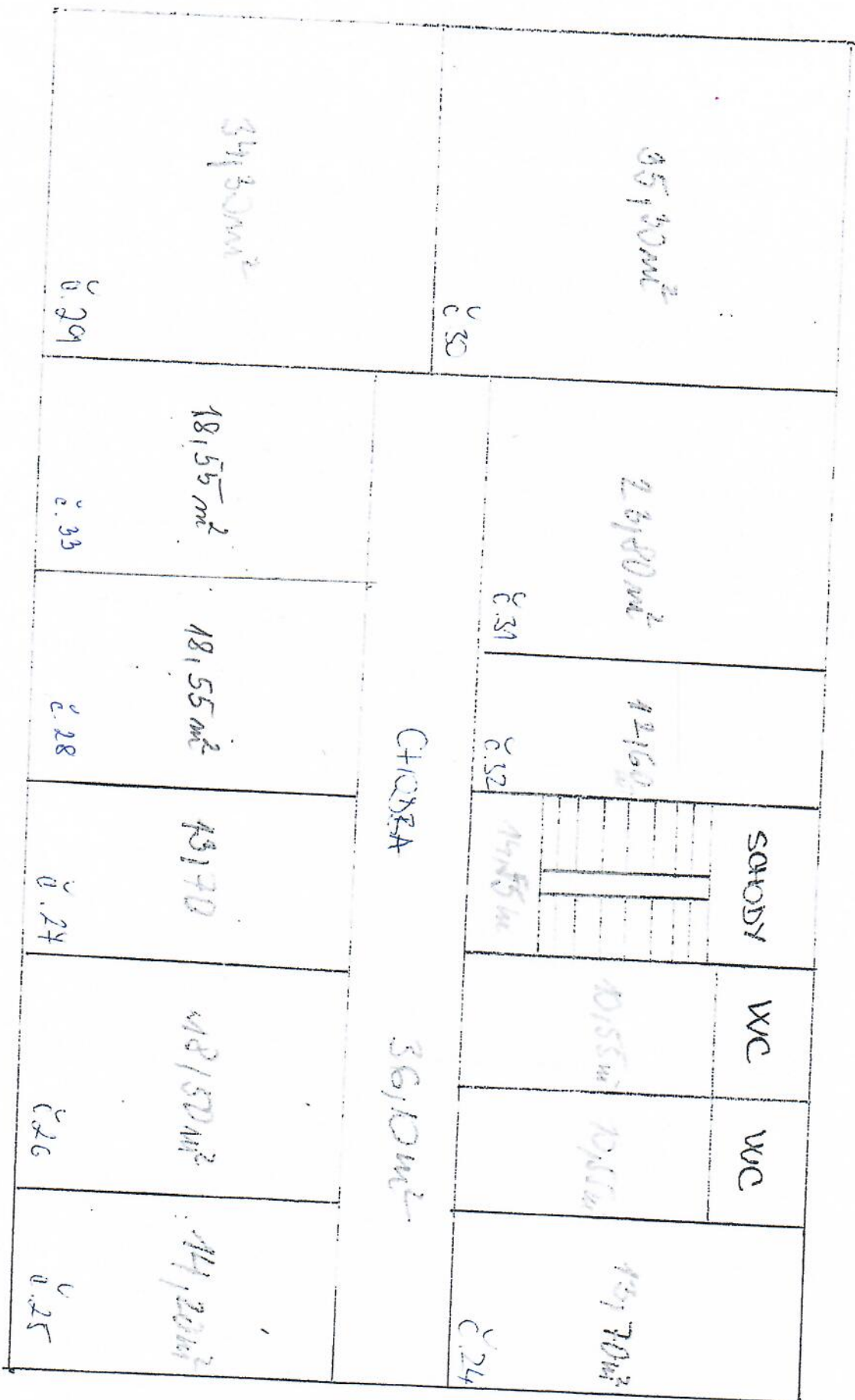
## Náklady z rozpočtu

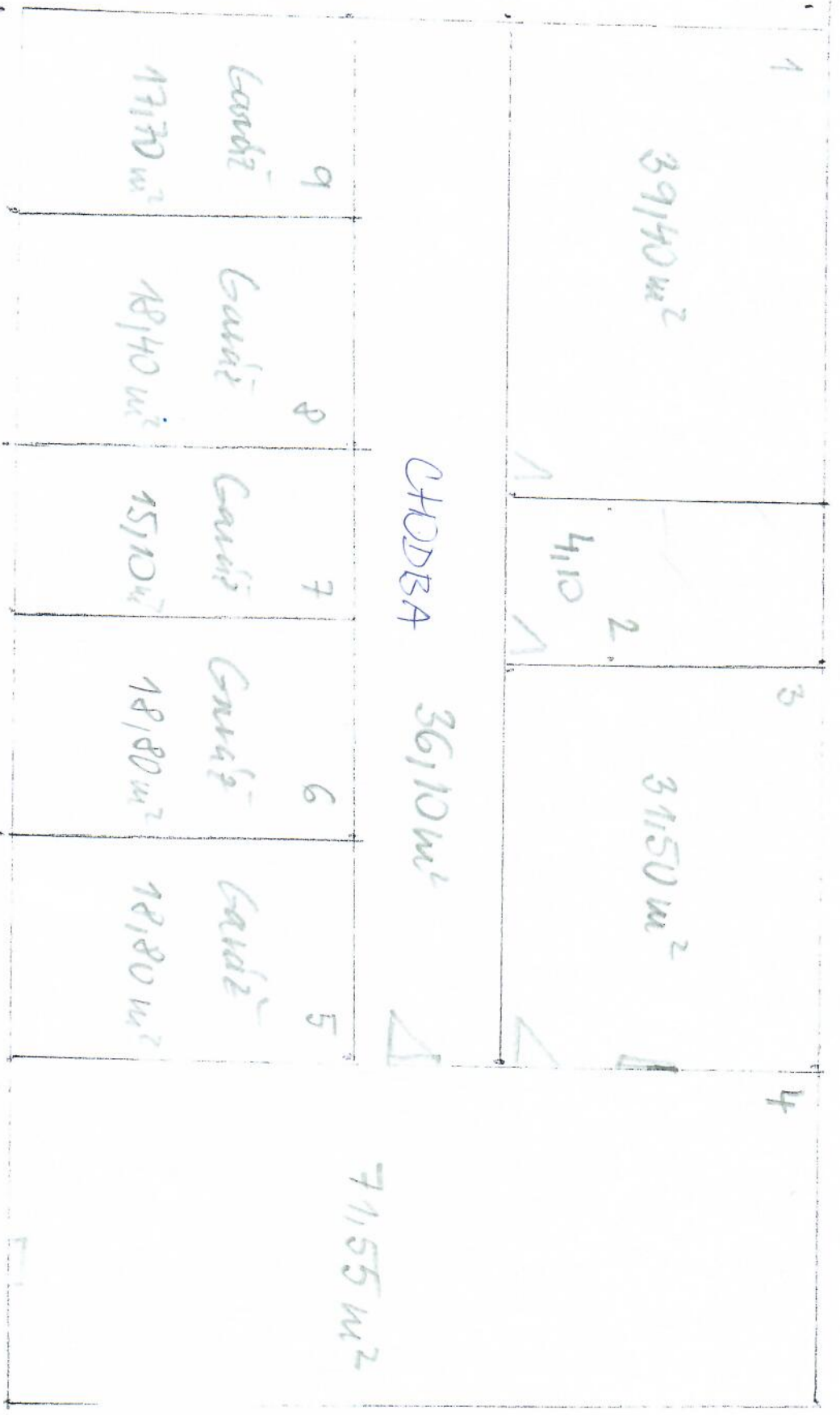
**7 718,81**

D	HSV		Práce a dodávky HSV				58,83
D	6		Úpravy povrchov, podlahy, osadenie				57,37
1	K	632451503	Opravná a vyrovnávacia hmota Weber - Terranova, vo vonkajších a vnútorných priestoroch, hr. do 5 mm	m2	5,680	10,10	57,37
D	99		Presun hmôt HSV				1,46
2	K	999281111	Presun hmôt pre opravy a údržbu objektov vrátane vonkajších plášťov výšky do 25 m	t	0,044	33,10	1,46
D	PSV		Práce a dodávky PSV				7 659,98
D	766		Konštrukcie stolárske				3 936,21
3	K	766211200	Montáž madiel schodiskových drevených typových priebežných	m	14,000	3,40	47,60
4	M	611930000400	Drevené madlo k zábradiu, šxv 45x70 mm, tvarovaný profil s masívnou podstavou	m	14,000	6,90	96,60
5	K	766211811	Demontáž madiel schodiskových drevených -0,0019t	m	14,000	1,90	26,60
6	K	766660011	Vyvesenie alebo zavesenie drevených krídiel dverí, pre vykonanie stavebných zmien, plochy do 2 m2	ks	68,000	0,50	34,00
7	K	766661422	Montáž dverí drevených bezpečnostných do kovovej bezpečnostnej zárubne	ks	1,000	25,00	25,00
8	M	611720000300	Dvere vstupné bezpečnostné M10 plné, šírka 600-900 mm, komfort (E)/EW30+K3+37dB	ks	1,000	290,00	290,00
9	K	766662112	Montáž dverového krídla otočného jednokrídlového poldrážkového, do existujúcej zárubne, vrátane kovania	ks	20,000	16,00	320,00
10	M	611610002900	Dvere vnútorné jednokrídlové, šírka 600-900 mm, výplň DTD doska, povrch CPL laminát M10, plné	ks	20,000	103,50	2 070,00
11	K	766662811	Demontáž prahu dverí jednokrídlových, -0,00100t	ks	42,000	1,50	63,00
12	K	766662812	Demontáž prahu dverí dvojkridlových, -0,00200t	ks	3,000	2,10	6,30
13	K	766695212	Montáž prahu dverí, jednokrídlových	ks	42,000	7,50	315,00
14	M	611890004000	Prah dubový, dĺžka 810 mm, šírka 150 mm	ks	30,000	12,90	387,00
15	M	611890003200	Prah dubový, dĺžka 610 mm, šírka 150 mm	ks	12,000	8,50	102,00
16	K	766695232	Montáž prahu dverí, dvojkridlových	ks	3,000	10,00	30,00
17	M	611890005600	Prah dubový, dĺžka 1410 mm, šírka 150 mm	ks	3,000	29,00	87,00
18	K	998766202	Presun hmôt pre konštrukcie stolárske v objektoch výšky nad 6 do 12 m	%	40,124	0,90	36,11
D	767		Konštrukcie doplnkové kovové				2 024,69
19	K	767647911	Oprava a údržba dverí výmena zámky, -0,00100t	ks	44,000	4,50	198,00
20	M	549640000300	Vložka FAB do zámku na dvere 78 mm (45+55 mm)	ks	44,000	12,80	563,20
21	K	767647912	Oprava a údržba dverí výmena kľučiek vrátane štítkov, 0,00500t	súb.	44,000	7,00	308,00
22	M	549150000500	Kľučka dverová 2x, 2x rozeta BB, FAB, povrch satén	ks	44,000	21,20	932,80
23	K	998767202	Presun hmôt pre kovové stavebné doplnkové konštrukcie v objektoch výšky nad 6 do 12 m	%	20,623	1,10	22,69
D	783		Nátery				1 699,08
24	K	783201821	Odstránenie starých náterov z kovových stavebných doplnkových konštrukcií opálením alebo oklepaním	m2	70,800	5,80	410,64
25	K	783225400	Nátery kov.stav.doplňk.konstr. syntef. na vzduchu schnúce dvojnás.1x email a tmelením - 105µm	m2	70,800	7,90	559,32
26	K	783601813	Odstránenie starých náterov zo stolárskych výrobkov oškrábaním s obrúsením, dverí a zárubní	m2	74,400	1,30	96,72
27	K	783624300	Nátery stolárskych výrobkov syntetické dvojnásobné 1x s emailovaním a 2x plným tmelením	m2	74,400	8,50	632,40

III. podlažie

ŠVERHOVA





ŠVERMOUČ

23.11

SVĚTĚNŮ

PŮDORYS

1. podlažie

ZVERHOVA

PPA		7170 m <sup>2</sup> SLOV. PR 202		SCHODY		WC		WC		13,77 m <sup>2</sup> PPA	
23,60		490 m <sup>2</sup> KUCHYŇA		14,55 m <sup>2</sup>		10,55 m <sup>2</sup>		10,55 m <sup>2</sup>		0,9	
7155 m <sup>2</sup>		16,36 m <sup>2</sup>		13,65 m <sup>2</sup>		24,40 m <sup>2</sup>		14,40			
MIN		MIN		CHODBA		PPA		VIA			
0,5		0,4		0,3		0,11		0,10			

II. Podlažie

PPA

ŠVERHOVA

