

Zmluva o dielo

uzatvorená podľa § 536 a nasl. zákona č. 513/1991 Zb. Obchodný zákonník v znení neskorších predpisov a s poukazom na § 3 ods. 3 zákona č. 343/2015 Z. z. o verejnom obstarávaní a o zmene a doplnení niektorých zákonov v znení neskorších predpisov (ďalej ako „ZVO“)

(ďalej ako „ZoD/Zmluva“)

evidenčné č. Objednávateľa	44-4200/17VS/2023
evidenčné č. Zhotoviteľa	14/2023
Názov diela	Rekonštrukcia mosta č. M701 (II/567 - 008), v km 15,326 cez potok Vilačok obec Svetlice

Identifikačné údaje zmluvných strán

Objednávateľ

Správa a údržba ciest Prešovského samosprávneho kraja

Sídlo

Jesenná 14, 080 05 Prešov

Štatutárny orgán

Ing. Marcel Horváth, riaditeľ

IČO

37 936 859

DIČ

2021775294

Bankové spojenie

Číslo účtu v tvare IBAN

Osoby oprávnené rokovať vo veciach:

- zmluvných

Ing. Stanislav Harčarik, námestník riaditeľa pre prevádzku

Ing. Michal Danko, námestník riaditeľa pre investície

- ekonomických

Mgr. Mária Ivanecká, vedúca úseku pre obchod a ekonomiku

- technických

Ing. Jozef Feckanin, vedúci oddelenia technickej prípravy stavieb

- realizačných Jozef Zajac, vedúci oddelenia realizácie stavieb

Právna forma

rozpočtová organizácia zriadená Prešovským samosprávnym krajom Zriaďovacou listinou zo dňa 07.10.2003 v znení neskorších zmien a doplnení

Telefonický kontakt

051/7563700

Emailový kontakt

sucpsk@sucpsk.sk

(ďalej ako „Objednávateľ“)

Zhotoviteľ

IZOLEX BAU s.r.o.

Sídlo

Bačíkova 3023/7, 040 01 Košice

Štatutárny orgán

Ing. Richard Havrilla

Kliknite alebo ťuknite sem a zadajte text.

Osoby oprávnené na podpísanie Zmluvy:

Ing. Richard Havrilla

Kliknite alebo ťuknite sem a zadajte text.

Osoby oprávnené konať vo veciach:

zmluvných

Ing. Richard Havrilla

technických

Ing. Richard Havrilla

realizačných

Ing. Richard Havrilla

ekonomických
IČO
DIČ
Bankové spojenie
Číslo účtu v tvare IBAN
Právna forma
Telefonický kontakt
Emailový kontakt
Zápis v príslušnom registri:

Ing. Richard Havrilla
31721770
2020493717

Spoločnosť s ručením obmedzeným
0903 644 214
izolex@izolex.sk
Obchodný register Mestského súdu Košice, oddiel: Sro, vložka
č. 7377/V

(ďalej ako „Zhotoviteľ“)
(spolu ako „Zmluvné strany“)

Článok I Všeobecné ustanovenia a účel Zmluvy

1. Zmluvné strany berú na vedomie, že ZoD uzatvára Objednávateľ, ako verejný obstarávateľ, so Zhotoviteľom, ako úspešným uchádzačom, v rámci nadlimitnej zákazky na uskutočnenie stavebných prác s názvom: „**Rekonštrukcia mosta č. M701 (II/567 - 008), v km 15,326 cez potok Vilačok obec Svetlice**“ (ďalej aj ako „**dielo / predmet Zmluvy**“). Ide o verejnú prácu financovanú z verejných investícií, ktorá sa, okrem iného, riadi aj zákonom č. 254/1998 Z. z. o verejných prácach v znení neskorších predpisov (ďalej aj ako „**zákon o verejných prácach**“).
2. Táto verejná práca je s podmienkami verejného obstarávania financovaná z rozpočtu Objednávateľa, po vyčlenení finančných prostriedkov zriaďovateľom Objednávateľa, ktorým je Prešovský samosprávny kraj.
3. Účelom Zmluvy je rekonštrukcia mostného objektu na ceste II/567. Realizácia stavebných prác plánovanej rekonštrukcie mostného objektu č. 567-008 (M701) bude prebiehať na ceste II/567 v staničení so začiatkom úseku v km 15,290 a s koncom úseku v km 15,370.
4. Účel, špecifikovaný v predchádzajúcom bode, sa zabezpečí prostredníctvom rekonštrukcie mostného objektu na úseku cesty, ktorý je určený v čl. V bod 8 Zmluvy.
5. Zhotoviteľ vyhlasuje a podpisom Zmluvy potvrdzuje, že sa pred jej podpisom podrobne oboznámil so všetkými relevantnými podkladmi (t. j. súťažnými podkladmi, projektovou dokumentáciou, dotknutými administratívnymi rozhodnutiami), obhliadol si miesto realizácie diela a v tejto súvislosti, ako odborne spôsobilá osoba so skúsenosťami v stavebníctve nemá žiadne otázky či pripomienky, je riadne oboznámený s rozsahom a povahou diela a, že správne vyhodnotil a ocenil všetky práce trvalého i dočasného charakteru, ktoré sú nevyhnutné pre riadne splnenie jeho povinností vyplývajúcich zo Zmluvy a tieto nevykazujú žiadne nedostatky resp. pochybenia, na ktoré by mal Objednávateľa upozorniť a/alebo ktoré by mohli komplikovať realizáciu samotného diela.
6. Zhotoviteľ je ďalej povinný strpieť výkon akejkoľvek kontroly/auditú na mieste súvisiacom so zhotovovaním diela, a to kedykoľvek počas platnosti a účinnosti zmluvy. Zhotoviteľ je povinný poskytnúť oprávneným osobám na vykonanie kontroly všetku potrebnú súčinnosť.

Článok II

Predmet Zmluvy

1. Zhotoviteľ sa zaväzuje zhotoviť dielona základe výsledku verejného obstarávania, v súlade s podmienkami stanovenými Zmluvou, podľa projektovej dokumentácie v stupni dokumentácie pre realizáciu stavby, ktorá vyhovuje požiadavkám dokumentácie na ponuku, spracovanej spoločnosťou PRODOSING spol. s r.o, s názvom „Rekonštrukcia mosta č. M701 (II/567 - 008), v km 15,326 cez potok Vilačok obec Svetlice“ (ďalej ako „**projektová dokumentácia/PD**“) a výkazu výmer, ktoré boli súčasťou súťažných podkladov, podľa súťažných podkladov a súvisiacich dokumentov, na ktoré súťažné podklady odkazujú a podľa predloženej ponuky Zhotoviteľa, bez akýchkoľvek väd a nedorobkov diela.
2. Objednávateľ sa zaväzuje zaplatiť cenu za vykonanie diela, dohodnutú v Zmluve, a to len za predpokladu, že dielo bude zodpovedať podmienkam ustanoveným Zmluvou a bude mu protokolárne odovzdané preberacím protokolom s poukazom na § 11 zákona o verejných prácach.
3. **Bližšia špecifikácia diela/predmetu Zmluvy:**

Dielo je členené na nasledovné stavebné objekty:

 - SO 100-00 Rekonštrukcia cesty II/567
 - SO 200-00 Rekonštrukcia mosta II/567-008
 - SO 500-00 Úprava vodného toku
4. **Predmet Zmluvy zahŕňa aj ďalšie súvisiace činnosti:**
 - a) zabezpečenie dočasného dopravného značenia, povolenia na zvláštne užívanie komunikácie a verejného priestranstva a ich odsúhlasenie na príslušných úradoch,
 - b) zriadenie, prevádzka a odstránenie zariadenia staveniska, udržiavanie poriadku a čistoty na stavenisku, v jeho okolí a na prístupových komunikáciách, vrátane legislatívneho a majetkovoprávného zabezpečenia a samotného zariadenia, údržby a následne odstránenia prístupových ciest k jednotlivým objektom stavby v potrebnom rozsahu, zriadenie prístupov k jednotlivým objektom realizácie diela.
 - c) vytyčenie existujúcich inžinierskych sietí s oslovením jednotlivých správcov a zabezpečenie dozoru správcov inžinierskych sietí pri ich preložkách (v prípade, ak sa požaduje),
 - d) zhotovenie porealizačného (geodetického) zamerania vykonaných stavebných prác, vrátane úradne overeného geometrického plánu, zhotovenie a overenie geodetickej vytyčovacej siete, vypracovanie všetkých ostatných geodetických podkladov potrebných k preberaciemu konaniu a odovzdaniu diela, resp. stavebných objektov príslušnému správcovi/ prevádzkovateľovi/ užívateľovi, ak nie je zhodný s osobou Objednávateľa,
 - e) v priebehu realizácie diela vedenie stavebného denníka podľa platných predpisov,
 - f) obstaranie dokladov o materiáloch, výrobkoch, zariadeniach a konštrukciách, zabudovaných do diela a použitých v rámci zhotovovania diela ako jeho súčasť,
 - g) vypracovanie aktualizácie harmonogramu každého postupu stavebných prác, ak sa nezhoduje so zmluvným harmonogramom a následné predloženie Objednávateľovi na schválenie,
 - h) obstaranie, doprava, skladovanie a manipulácia s materiálom, výrobkami, zariadeniami a konštrukciami potrebnými a určenými na zhotovenie diela, ak nie sú uvedené v položkovitom rozpočte diela,
 - i) doprava, manipulácia zdemontovaných materiálov, vyburanej stavebnej sítě, výkopovej sítě, výkopovej zeminy a ostatných stavebných odpadov, ak nie sú uvedené v položkovitom rozpočte diela, vrátane ich uloženia na riadenú skládku a poplatku za uskladnenie, s následným doložením preukázateľného dokladu o uskladnení odpadu Objednávateľovi,
 - j) vykonanie predpísaných skúšok, revízií a meraní a obstaranie protokolov o ich vykonaní,
 - k) obstaranie dokladov, preukazujúcich kvalitatívne vlastnosti do diela zabudovaných materiálov, výrobkov, zariadení a konštrukcií podľa príslušných právnych noriem, technických noriem a iných technických predpisov,

- l) vyhotovenie audiovizuálneho záznamu o celom priebehu stavby v trvaní min. 300 sekúnd (pred realizáciou stavebných prác, počas a po realizácii), ide o priebežné sledovanie a zaznamenávanie priebehu realizácie prác, počas celej doby realizácie diela, v podobe fotodokumentácie a videa, v kvalite vhodnej na prezentačné účely. Zhotoviteľ je povinný takto zozbierané podklady odovzdávať priebežne ako súčasť príloh k mesačne predkladaným súpisom prác na CD, resp. DVD nosičoch, v celkovom počte 1 ks.. Konečné sumárne prezentačné video stavby, vrátane kompletnej fotodokumentácie predloží Zhotoviteľ ku dňu preberania stavby Objednávateľom.
- m) vypracovanie nasledovných dokumentov v štyroch (4) vyhotoveniach, pokiaľ sa Zmluvné strany nedohodnú inak, a to:
- i. **dokumentácia vykonania prác** (ďalej ako „DVP“) a **výrobno – technická dokumentácia** (ďalej ako „VTD“), ak nebude medzi Zmluvnými stranami dohodnuté inak;
 - ii. **kontrolný a skúšobný plán** (ďalej ako „KSP“);
 - iii. **technologické postupy stavebných prác pri realizácii diela** (ďalej len „TP“);
 - iv. **plán bezpečnosti a ochrany zdravia pri práci** (ďalej ako „Plán BOZP“);
 - v. **plán ochrany životného prostredia, havarijný plán pre prípad ohrozenia životného prostredia, protipovodňový plán**, ak je potrebný;
 - vi. **schválený plán organizácie výstavby** (ďalej ako „POV“) a **jednotlivých technologických postupov**;
 - vii. **dokumentácia skutočného realizovania stavby** (ďalej ako „DSRS“), vrátane mostného zošitu a geodetického zamerania pre vypracovanie DSRS (porealizačné zameranie); v elektronickej forme, v digitálnom tvare na CD/DVD – systematicky usporiadané súbory kompletnej DSRS vo formáte *.pdf, a kompletnej DSRS v editovateľnom formáte *.dwg/*.dgn, *.xls, *.doc, *.txt;
 - viii. **plán/manuál užívania verejnej práce(stavebného diela), v spolupráci so zástupcom Objednávateľa** tak, aby počas užívania verejnej práce nedošlo k ohrozeniu osôb, majetku alebo poškodeniu verejnej práce, prípadne k predčasnému opotrebovaniu (plán musí obsahovať pravidlá užívania, technických prehliadok, údržby a opráv) v počte 2 ks pre Objednávateľa,
- n) prevzatie, kategorizácia, zhodnotenie, resp. zneškodnenie odpadov, vyprodukovaných zo stavby, vedenie evidencie o druhoch a množstve odpadu a o nakladaní s ním, na základe splnomocnenia od Objednávateľa ako pôvodcu odpadu, s poukazom na § 2 vyhlášky Ministerstva životného prostredia SR č. 366/2015 Z. z.

Dokumentácie podľa bodu i. a vii. je Zhotoviteľ povinný vypracovať v spolupráci s autorom projektovej dokumentácie pre realizáciu stavby a súčasne dať jej konečnú podobu na schválenie autorovi projektovej dokumentácie pre realizáciu stavby, resp. autorskému dozoru projektovej dokumentácie. Informáciu o poskytnutí údajov o autorovi projektovej dokumentácie, resp. o autorskom dozore je Objednávateľ povinný oznámiť bezodkladne Zhotoviteľovi po uzatvorení Zmluvy.

5. Zhotoviteľ je povinný dielo vykonať na svoje náklady a na vlastné nebezpečenstvo v čase, ktorý je dojednaný v Zmluve alebo skôr, v lehote uvedenej v Zmluve as vybavením, ktoré si na tento účel je povinný zabezpečiť.
6. Zmluvné strany berú na vedomie, že Zhotoviteľ nie je oprávnený postúpiť svoju pohľadávku, vyplývajúcu mu zo Zmluvy voči Objednávateľovi, na tretiu osobu. Pokiaľ by tak Zhotoviteľ učinil, ide od začiatku o neplatný právny úkon.

Článok III

Ustanovenia o personáli Zmluvných strán a o subdodávateľoch Zhotoviteľa

1. Zhotoviteľ zodpovedá za riadne vykonanie diela počas trvania zmluvného vzťahu s Objednávateľom bez ohľadu na to, či Zhotoviteľ použil možnosť subdodávky alebo nie.

2. Schválení subdodávateľa Zhotoviteľa

Zhotoviteľ je oprávnený realizovať predmet Zmluvy prostredníctvom **schválených subdodávateľov Objednávateľom**. Zhotoviteľ pritom zodpovedá Objednávateľovi tak, ako by dielo vykonával sám. Ak mieni uplatniť subdodávateľov, garantuje ich spôsobilosť pre výkon činností subdodávky.

3. Objednávateľ požaduje, aby každý subdodávateľ Zhotoviteľa spĺňal podmienky účasti týkajúce sa osobného postavenia podľa § 32 ods. 1 písm. e) a f) ZVO a aby neexistovali u neho dôvody na vylúčenie podľa § 40 ods. 6 písm. a) až g) a ods. 7 a ods. 8 ZVO.
4. Zhotoviteľ je povinný uviesť údaje o všetkých známych subdodávateľoch v prílohe č. 3 Zmluvy – Zoznam subdodávateľov, v rozsahu: obchodné meno subdodávateľa, údaje o osobe oprávnenej konať za subdodávateľa (meno a priezvisko, adresa pobytu, dátum narodenia), popis prác vykonávaných subdodávateľom, podiel plnenia zmluvy v % z celkového objemu stavebných prác, podiel plnenia zmluvy v € z celkového objemu zmluvnej ceny.
5. Zhotoviteľ sa zaväzuje oznámiť akúkoľvek zmenu údajov o subdodávateľoch uvedených v prílohe č. 3 Zmluvy v rozsahu podľa § 41 ods. 3 a ods. 4 ZVO, t. j. zmenu obchodného mena a sídla subdodávateľa, ako aj uviesť údaje o zmenenej osobe oprávnenej konať za subdodávateľa, bez povinnosti pristúpiť k zmene Zmluvy.
6. **Objednávateľ si vyhradzuje právo na posúdenie a schválenie zmeny subdodávateľa/Pov Zhotoviteľa.** V prípade zámeru realizovať nástup nového subdodávateľa a taktiež zámeru realizovať zmenu pôvodného subdodávateľa je Zhotoviteľ povinný písomnou žiadosťou, **min. 5 pracovných dní vopred**, predložiť Objednávateľovi na schválenie každého subdodávateľa, ktorý musí spĺňať podmienky účasti podľa § 32 ods. 1 písm. e) a f) ZVO a aby neexistovali u neho dôvody na vylúčenie podľa § 40 ods. 6 písm. a) až g) ods. 7 a ods. 8 ZVO. Súčasťou žiadosti bude spresnený rozsah prác, ktoré bude pre Zhotoviteľa realizovať subdodávateľ a doklad o oprávnení uskutočňovať stavebné práce vo vzťahu k tej časti predmetu Zmluvy, ktorý má subdodávateľ plniť a uviesť údaje o osobe oprávnenej konať za subdodávateľa v rozsahu požadovanom v ZVO. Objednávateľ je oprávnený schváliť zmenu subdodávateľa v zmysle vyššie uvedeného v lehote sedem (7) dní od doručenej písomnej žiadosti Zhotoviteľa. Zmenu pôvodného subdodávateľa resp. nástup nového subdodávateľa je oprávnený schváliť za Objednávateľa osoba oprávnená konať vo veciach zmluvných, resp. realizačných. Zmluvné strany nie sú povinné pristúpiť k zmene Zmluvy.
7. V súlade s § 41 ods. 7 ZVO sa Zmluvné strany dohodli, že v prípade, ak si Zhotoviteľ nesplní svoje finančné povinnosti voči subdodávateľom, t. j. nevykonáva úhrady jednotlivých faktúr za realizáciu časti diela, ktoré pre neho realizujú subdodávateľa, a zároveň subdodávateľa požiadajú Objednávateľa o priamu úhradu za realizáciu diela, Objednávateľ poskytne Zhotoviteľovi primeranú lehotu na vykonanie nápravy (ak nie je dojednané inak, primeranou lehotou sa rozumie 7 kal. dní od doručenia výzvy), v ktorej môže namietat, že voči subdodávateľovi nemá žiadne pozdĺžnosti, čo musí Zhotoviteľ náležitým spôsobom preukázať. Počas plynutia lehoty v zmysle predchádzajúcej vety je Objednávateľ oprávnený zdržať výplatu čiastkových faktúr, vystavených Zhotoviteľom až do času, kedy nebudú záväzky Zhotoviteľa voči subdodávateľom zaplatené. Počas doby zdržania podľa tohto bodu Zmluvy nie je Objednávateľ v omeškaní so zaplatením svojich peňažných záväzkov voči Zhotoviteľovi a Zhotoviteľovi nevznikne nárok na žiadne zákonné ani zmluvné sankcie. Pokiaľ nedôjde zo strany Zhotoviteľa v lehote poskytnutej Objednávateľom k uspokojeniu subdodávateľských nárokov voči Zhotoviteľovi a toto uspokojenie nebude v tejto lehote Objednávateľovi písomne preukázané alebo nebude preukázané, že Zhotoviteľ nemá voči subdodávateľovi žiadne záväzky, je Objednávateľ oprávnený uspokojiť nárok subdodávateľa voči Zhotoviteľovi priamo, a tým sa zbaviť svojich záväzkov voči Zhotoviteľovi v zmysle Zmluvy, do výšky pohľadávky subdodávateľa, ktorú Objednávateľ uspokojil, s čím Zhotoviteľ vyslovuje súhlas.

8. Zhotoviteľ a každý jeho subdodávateľ, ktorý spĺňa definičné znaky partnera verejného sektora a na ktorého sa nevzťahujú výnimky zo zákona č. 315/2016 Z. z. o registri partnerov verejného sektora a o zmene a doplnení niektorých zákonov, má povinnosť zapísať sa do Registra partnerov verejného sektora.

9. Zistenie nesúladu alebo porušenie povinností, vyplývajúcich z tohto článku, sa považujú za podstatné porušenie zmluvných povinností, s možnosťou uplatnenia zmluvných sankcií a/alebo uplatnením ustanovení o okamžitom odstúpení od Zmluvy.

10. **Personál Zhotoviteľa - Stavbyvedúci Zhotoviteľa**

Zhotoviteľ sa zaväzuje zabezpečiť realizáciu diela využitím **stavbyvedúceho** s oprávnením v príslušnom stavebnom odbore, Ing. Róbert Uličný, tel : 0914 341 098, email : robo.ulicny@gmail.com. Stavbyvedúci je povinný byť na stavbe v dĺžke min. 50 % z celkovej lehoty realizácie diela.

11. Stavbyvedúci je povinný byť prítomný na stavenisku, organizovať, riadiť a koordinovať stavebné práce a iné činnosti pri zhotovovaní diela. Stavbyvedúci je oprávnený prijímať v zastúpení Zhotoviteľa pokyny od osôb zastupujúcich Objednávateľa, s výnimkou pokynov, ktorými by došlo alebo mohlo dôjsť k zmene alebo doplneniu dohodnutých podmienok podľa Zmluvy, resp. k zmene Zmluvy. Zhotoviteľ sa zaväzuje zabezpečiť, aby stavbyvedúci bol na stavenisku prítomný podľa potreby tak, aby mohli byť riadne vykonávané všetky činnosti, ktoré má stavbyvedúci vykonávať podľa Zmluvy alebo podľa príslušných právnych predpisov.

12. Ak o to Objednávateľ a/alebo stavebný dozor preukázateľne požiada, musí byť stavbyvedúci alebo zástupca stavbyvedúceho na stavenisku prítomný v dohodnutom termíne, inak bezodkladne po požiadaní, najneskôr však do 24 hodín. Zhotoviteľ sa zároveň zaväzuje zabezpečiť, aby kedykoľvek počas vykonávania stavebných prác na diele bol stavbyvedúci dostupný minimálne telefonicky.

13. V prípade, ak Objednávateľ zistí neprítomnosť stavbyvedúceho na stavenisku v rozpore s dojednaniami podľa Zmluvy, má právo vykonávanie všetkých prác ihneď prerušiť. Zhotoviteľ nemá v takom prípade nárok na úhradu vynaložených nákladov spojených s prerušením zhotovovania diela a ani na akékoľvek odškodnenie.

14. K zmene stavbyvedúceho a jeho nahradeniu inou odborne spôsobilou osobou so splnením zákonných požiadaviek – iným stavbyvedúcim je možné pristúpiť len v prípade, ak:

- a) na strane stavbyvedúceho nastali také objektívne prekážky, ktoré neumožňujú výkon činnosti stavbyvedúceho na danej stavbe, a to napr. dlhodobá práceneschopnosť, alebo smrť stavbyvedúceho,
- b) stavbyvedúci pri výkone svojej činnosti si opakovane neplní svoje povinnosti v zmysle Zmluvy a Objednávateľ z uvedených dôvodov požiadal Zhotoviteľa o jeho odvolanie.

15. V prípade, že nastane skutočnosť v zmysle predchádzajúceho bodu, Zhotoviteľ nahradí stavbyvedúceho inou odborne spôsobilou osobou bezodkladne, najneskôr však do **štrnástich (14) dní** od požiadavky na odvolanie a/alebo oznámenia zmeny Zhotoviteľom, ktorá musí spĺňať minimálnu úroveň odbornej spôsobilosti požadovanú na stavbyvedúceho vo verejnom obstarávaní v rámci preukazovania podmienok účasti týkajúcich sa technickej a odbornej spôsobilosti uchádzača.

Zhotoviteľ je povinný v lehote **sedem (7) dní** od tejto požiadavky na odvolanie a/alebo oznámenie zmeny, zaslať Objednávateľovi písomnú žiadosť o schválenie osoby stavbyvedúceho, v ktorej uvedie titul, meno a priezvisko nového stavbyvedúceho spolu s dokladmi preukazujúcimi požadovanú minimálnu úroveň odbornej spôsobilosti stavbyvedúceho. Objednávateľ je povinný schváliť, resp. vyžiadať zmenu nového stavbyvedúceho v lehote ďalších sedem (7) dní od písomnej žiadosti Zhotoviteľa.

16. Personál Objednávateľa

Stavebný dozor Objednávateľa (SD)

Je osoba určená Objednávateľom na zabezpečovanie organizácie a riadenia činností, vzťahujúcich sa na realizáciu diela. SD je oprávnený najmä (nielen):

- a) zúčastniť sa odovzdania a prevzatia staveniska, resp. častí, ak je Objednávateľovi v tomto čase známy;
- b) vydávať písomné pokyny na vykonanie diela podľa Zmluvy, a to zápisom v stavebnom denníku alebo písomným pokynom. Ak Zhotoviteľ považuje pokyny stavebno-technického dozoru za neoprávnené, neúčelné alebo v rozpore s príslušnými technickými normami, uplatní svoje výhrady zápisom v stavebnom denníku;
- c) vykonávať technickú, vecnú, cenovú, zmluvnú kontrolu činností Zhotoviteľa počas uskutočňovania diela;
- d) spolupracovať s projektantom a Zhotoviteľom pri navrhovaní opatrení na odstránenie prípadných väd v projektovej dokumentácii;
- e) kontrolovať plnenie termínov na odstránenie väd a nedorobkov a potvrdiť ich odstránenie;
- f) sledovať harmonogram zhotovovania diela a dodržiavanie iných termínov;
- g) v spolupráci s projektantom sledovať spôsob a postup realizácie diela, či sa stavba uskutočňuje podľa schválenej projektovej dokumentácie a podľa stavebného povolenia; kontrolovať vykonávanie predpísaných skúšok materiálov, konštrukcií, technických zariadení a prác v rámci kontrolných a skúšobných plánov, kontrolovať ich výsledky a vyžadovať predloženie dokladov, ktoré preukazujú kvalitu uskutočnených prác a dodávok;
- h) kontrolovať dodržiavanie schválených technologických postupov, a do stavebného denníka vykonávať zápisy o odchýlkach a vyžadovať ich nápravu;
- i) dozeráť na riadnu inštaláciu a prevádzku technického vybavenia na stavbe, vhodnosť ich použitia a odborné ukladanie strojov a zariadení;
- j) sledovať vedenie stavebného denníka;
- k) kontrolovať vecnú a cenovú správnosť podkladov a platobných dokladov, aby sa Objednávateľovi účtovali len tie práce a dodávky, ktoré boli skutočne zrealizované;
- l) sledovať, či sa práce vykonávajú podľa platných technických noriem a predpísaných technologických predpisov a sledovať dodržiavanie Zmluvy medzi Zhotoviteľom a Objednávateľom;
- m) zúčastniť sa odovzdania a prevzatia diela, resp. jeho častí;
- n) koordinovať BOZP a PO pri práci;
- o) odporúčať postupy pri zmenových technických riešeniach pre Objednávateľa;
- p) zvolávať koordinačné porady raz týždenne a kontrolné dni raz mesačne, vrátane ich vedenia a vypracovania záznamu z priebehu rokovania;

17. SD je oprávnený vykonávať aj ďalšie činnosti, ktoré vyplývajú z jednotlivých ustanovení Zmluvy.

18. Personál Objednávateľa

Osoba oprávnená konať v mene Objednávateľa vo veciach realizačných, v termíne do desiatich (10) dní od odovzdania staveniska a bezodkladne po zmene, uvedie v stavebnom denníku údaje o stavebnom dozore, údaje o splnomocnených osobách a údaje o poverených zamestnancoch, vykonávajúcich kontrolu kvality, v rozsahu (titul) meno a priezvisko, príp. rozsah oprávnení, ak nie sú zrejmé z pracovnej pozície/splnomocnenia/poverenia uvedenej osoby.

19. Zhotoviteľ je povinný umožniť prístup osobám uvedeným v bode 18, do všetkých častí staveniska.

20. Splnomocnené osoby/Zamestnanci Objednávateľa, vykonávajúci kontrolu kvality, sú oprávnení preverovať, kontrolovať, merať a skúšať materiály a vyhotovenie prác a kontrolovať postup výroby a dať pokyn na vykonanie dodatočných skúšok za účasti hlavného inžiniera stavby a stavebného dozoru na strane Objednávateľa a za účasti hlavného stavbyvedúceho alebo jeho zástupcu na strane Zhotoviteľa. Ak výsledky skúšky nebudú v súlade so Zmluvou, náklady znáša Zhotoviteľ, ak budú v súlade so Zmluvou, náklady znáša Objednávateľ.

Článok IV

Zmluvná cena, platobné podmienky a fakturácia

1. Zmluvná cena je stanovená podľa § 3 zákona NR SR č.18/1996 Z. z. o cenách v znení neskorších predpisov a vyhlášky Ministerstva financií SR č.87/1996 Z. z., ktorou sa vykonáva zákon č. 18/1996 Z. z. o cenách v platnom znení.
2. Objednávateľ neposkytuje finančný preddavok, ani zálohu na vykonávanie diela.
3. Zmluvná cena je určená v mene euro (€), na základe úspešnej ponuky Zhotoviteľa, ktorú predložil vo verejnom obstarávaní, zahŕňa v sebe akékoľvek ďalšie náklady Zhotoviteľa pri zhotovovaní diela alebo v súvislosti s ním, pokiaľ v Zmluve nie je uvedené inak a je stanovená nasledovne:

Zmluvná cena bez DPH	647 040,42 €
DPH vo výške 20%	129 408,08 €
Zmluvná cena vrátane DPH	776 448,50 €

Zmluvná cena vrátane DPH slovom: Sedemstosedemdesiatšesťtisícštyristoštyridsaťosem eur, 50/100 centov.

4. Jednotkové ceny, uvedené v prílohe č. 1 Zmluvy bez DPH, sú ceny maximálne, platné počas celej doby trvania Zmluvy podľa článku V bod 1 Zmluvy a sú v nich zahrnuté ďalšie súvisiace činnosti Zhotoviteľa v zmysle článku II bod 4 Zmluvy, ak v Zmluve nie je uvedené inak. Zmluvná cena sa zaokrúhľuje na dve desatinné miesta.
5. Zhotoviteľ svojím podpisom zároveň deklaruje, že v zmluvnej cene sú zahrnuté najmä (nielen)
 - a) náklady za činnosti uvedené v čl. II bod 4 Zmluvy,
 - b) úhrada miestnych poplatkov za záber verejného priestranstva v súvislosti s realizáciou diela,
 - c) náklady predstavujúce fakturované čiastky správcov za polohové vytýčenie priebehu jestvujúcich inžinierskych sietí a vedení v teréne,
 - d) náklady na materiály, pracovné sily, stroje, dopravu, zariadenie staveniska, ochranu diela, riadenie a administratívu, dodávateľskú inžiniersku činnosť, geodetické práce, dielenskú dokumentáciu, réžiu,
 - e) náklady za prácu cez víkend a sviatky,
 - f) zaistenie bezpečnosti a ochrany zdravia pri práci (BOZP) a protipožiarnej ochrany (PO), ochrany životného prostredia, bezpečnosti, náklady na bezpečnosť majetku a pracovníkov, zvýšené náklady na práce vo viaczmennej prevádzke, odstránenie znečistení, skladovanie, odvoz a nakladanie s odpadom, náklady na energie,
 - g) náklady za poistenie, na dočasné zábery plôch, osvetlenia,
 - h) náklady na zaistenie podmienok, uvedených v odovzdanom právoplatnom stavebnom povolení týkajúcom sa diela,
 - i) náklady na ochranu staveniska pred poveternostnými vplyvmi,
 - j) náklady súvisiace so zabezpečením prístupu strojov a mechanizmov napozemkyk jednotlivým stavebným objektom, ktoré sa nachádzajú v obvode staveniska,
 - k) náklady na zabezpečenie a prevádzku administratívnych priestorov pre Objednávateľa a jeho stavebný dozor počas doby realizácie diela v nevyhnutne potrebnom rozsahu (t. j. jedna

kancelárska miestnosť vrátane interiérového vybavenia cca 15 m² pre max. 3 osoby) v blízkosti miesta vykonania diela;

- l) náklady za udržiavanie poriadku a čistoty na stavenisku,
- m) náklady za odstraňovanie odpadov a nečistôt vzniknutých pri vykonávaní diela, a to v súlade s príslušnými právnymi predpismi; uvedená povinnosť zahŕňa aj povinnosť Zhotoviteľa zabezpečiť vykonávanie hygienických potrieb na stavenisku jeho pracovníkmi, subdodávateľmi a inými osobami, ktoré sú so Zhotoviteľom v právnom vzťahu, len v sociálnych zariadeniach na to určených;
- n) náklady za zabezpečenie skladovania odpadu na stavenisku, resp. na inom mieste na to určenom Objednávateľom vhodným spôsobom, a tiež priebežne za zabezpečenie odvozu a likvidácie tohto odpadu zo staveniska, vrátane nákladov spojených s evidovaním druhu a množstva odpadov, ktorých pôvodcom je Objednávateľ;
- o) náklady za zabezpečenie dodržiavania zásad ochrany životného prostredia;
- p) náklady za bezodkladné odstraňovanie všetkých znečistení a poškodení komunikácií a priestranstiev, ku ktorým dôjde činnosťou Zhotoviteľa;
- q) náklady za zabezpečenie označenia staveniska podľa príslušných právnych predpisov informačnou tabuľou (panelom) umiestnenou na dobre viditeľnom mieste pri vstupe na stavenisko, vrátane prezentačnej tabule investora stavby podľa pokynov Objednávateľa. Informačná tabuľa obsahuje nasledovné údaje: názov stavby, stavebník, Objednávateľ, Zhotoviteľ, lehota realizácie diela, stavebný dozor, stavbyvedúci, projektant, povolenie stavby. Informačné tabule sa umiestnia na stavenisku, príp. na ploche zariadenia staveniska tak, aby boli viditeľné z verejne prístupného priestoru mimo staveniska.

6. Zmluvné strany sa dohodli na nasledovnom postupe úpravy cien:

- a) Zhotoviteľ predloží najneskôr ku dňu podpisu Zmluvy rozbor jednotkových cien v zmysle rozpočtu stavby ako prílohy č. 1;
- b) Úprava ceny za realizáciu predmetu Zmluvy (zvýšenie / zníženie) sa uplatní na základe indexácie vývoja cien zverejneného Štatistickým úradom SR maximálne raz za mesiac, najskôr po uplynutí 12 mesiacov od nadobudnutia účinnosti Zmluvy počas celej lehoty realizácie diela až do jeho protokolárneho odovzdania za predpokladu dodržania (aktualizovaného) harmonogramu realizácie diela odsúhlaseného Objednávateľom. Zmluvné strany sa dohodli, že záväzným pravidlom uplatnenia valorizácie cien je nasledovné pravidlo:

$$P_n = 0,1 + 0,2 (CPI_n / CPI_0) + 0,08 (D_n / D_0) + 0,62 (NII_n / NII_0)$$

P_n násobiteľ úpravy, ktorý bude použitý pre odhadnutú zmluvnú hodnotu vykonanú za obdobie „n“, hodnota násobiteľa úpravy sa zaokrúhľuje na dve desatinné miesta

0,1 pevný koeficient 10 %, ktorý reprezentuje časť nákladov nepodliehajúcich úprave

0,2 koeficient, ktorý predstavuje časť nákladov za vykonané práce, ktoré podliehajú úprave a reprezentuje zmenu osobných nákladov, resp. nákladov na pracovnú silu

0,08 koeficient, ktorý predstavuje časť nákladov za pohonné hmoty, ktoré podliehajú úprave

0,62 koeficient, ktorý predstavuje časť nákladov za vykonané práce, ktoré podliehajú cenovej úprave a reprezentuje zmenu ostatných nákladov

CPI index spotrebiteľských cien na Slovensku publikovaný Štatistickým úradom SR na jeho internetovej stránke www.statistics.sk – harmonizované indexy spotrebiteľských cien (priemer roka 2015 = 100) – mesačne [sp0017ms] – spotrebiteľské ceny úhrnom. Názov tabuľky: Vývoj jadrovej a čistej inflácie oproti základnému obdobiu (december 2006=100), Sledovaný index: Index spotrebiteľských cien (Úhrn %)

- D index priemerných cien pohonných látok v SR – motorová nafta publikovaný Štatistickým úradom SR na jeho internetovej stránke www.statistics.sk – priemerné ceny pohonných látok v SR (motorová nafta) – mesačne [sp0202ms]. Názov tabuľky: priemerné ceny pohonných látok v SR (mesačné) , Sledovaná cena: Priemerná cena pohonných látok v SR – Motorová nafta
- NII index čistej inflácie publikovaný Štatistickým úradom SR na jeho internetovej stránke www.statistics.sk - jadrová a čistá inflácia (december 2006=100) - mesačne [sp1001ms]. Názov tabuľky: Vývoj jadrovej a čistej inflácie oproti bázičnému obdobiu (december 2006=100), Sledovaný index: Index čistej inflácie
- CPI_n index spotrebiteľských cien oproti bázičnému obdobiu v období „n“, pričom týmto obdobím je kalendárny mesiac, za ktorý si Zmluvná strana uplatňuje indexáciuCPI_oindex spotrebiteľských cien oproti bázičnému obdobiu za kalendárny mesiac, do ktorého spadá dátum uplynutia lehoty na predkladanie ponuky
- D_n index priemerných cien motorovej nafty oproti bázičnému obdobiu v období „n“, pričom týmto obdobím je kalendárny mesiac, za ktorý si Zmluvná strana uplatňuje indexáciuD_oindex priemerných cien motorovej nafty oproti bázičnému obdobiu za kalendárny mesiac, do ktorého spadá dátum uplynutia lehoty na predkladanie ponuky
- NII_n index čistej inflácie proti oproti bázičnému obdobiu v období „n“, pričom týmto obdobím je kalendárny mesiac, za ktorý si Zmluvná strana uplatňuje indexáciu
- NII_o index čistej inflácie proti oproti bázičnému obdobiu za kalendárny mesiac, do ktorého spadá dátum uplynutia lehoty na predkladanie ponuky
- n rozhodujúci mesiac, za ktorý si Zmluvná strana uplatňuje indexáciu
- o kalendárny mesiac, v ktorom uplynul dátum predkladania ponuky

Úpravu ceny podľa pravidla uvedeného vyššie je Zhotoviteľ povinný predložiť k súpisu vykonaných prác podľa bodu 8 tohto článku za každý mesiac vykonaných prác. Zmluvné strany sa dohodli, že uplatnenie valorizácie uvedeným postupom bude predmetom dodatku ako poslednej zmeny Zmluvy v súlade s § 18 ods. 1 písm. a) ZVO, a to až po ukončení stavebnej časti diela, do protokolárneho odovzdania a prevzatia diela a najneskôr do tridsiatich (30) kalendárnych dní od zverejnenia posledného indexu vývoja cien za posledný mesiac realizácie stavby.

7. Zhotoviteľovi vzniká nárok na zaplatenie ceny za riadne vykonanú časť diela, na základe **súpisu vykonaných prác**, ktorý Zhotoviteľ predloží na odsúhlasenie a schválenie stavebnému dozoru a osobe oprávnenej konať vo veciach realizačných za Objednávateľa. Zhotoviteľ je povinný zároveň predložiť k fakturácii:
- elaborát kvality (vrátane výrobné – kontrolných skúšok použitých materiálov a certifikátov zabudovaných materiálov v súlade s KSP),
 - fotodokumentáciu zamerania (jednoduché zakreslenie, potvrdené stavbyvedúcim v prípade priebežných výkonov, resp. geodetické zameranie potvrdené geodetom a stavbyvedúcim v prípade ukončenia jednotlivých prác v sledovanom období) vykonaných prác za predkladané obdobie,
 - stavebné denníky,
 - mesačné správy o priebehu činnosti za sledované obdobie.
8. Zhotoviteľ je povinný predložiť osobe oprávnenej konať vo veciach realizačných za Objednávateľa alebo ním splnomocnenej osobe súpis vykonaných prác k schváleniu jedenkrát za mesiac:

- a) ak hodnota zrealizovaných prác predstavuje min. 10 % zo zmluvnej ceny,
- b) následne maximálne jedenkrát za mesiac.

Zástupca Objednávateľa a/alebo stavebný dozor predložený súpis vykonaných prác Zhotoviteľom vráti buď spolu s ich schválením alebo s iným vyjadrením (najmä s námietkami voči správnosti špecifikácie alebo rozsahu vykonaných prác v nich uvedených), a to do siedmich (7) dní od ich predloženia Zhotoviteľom.

Zhotoviteľ je povinný vystaviť na základe schválených súpisov faktúru.

9. Okrem všeobecných náležitostí daňového dokladu, musí faktúra obsahovať nasledovné údaje:
- a) sumu, ktorá sa má platiť (s odkazom na príslušný stavebný objekt), základ dane, výšku dane,
 - b) dátum vystavenia (vyhotovenia) faktúry, dátum dodania (deň schválenia súpisu prác podľa Zmluvy) a dátum splatnosti faktúry,
 - c) sumu, ktorá bola do dňa vystavenia faktúry už Objednávateľovi vyúčtovaná predchádzajúcimi faktúrami, aká suma zostáva ešte na vyúčtovanie a aká je celková cena diela (tieto informácie môžu byť uvedené aj v osobitnej prílohe k faktúre).
10. Prílohou poslednej faktúry, musí byť okrem podkladov podľa bodu 7 tohto článku aj protokol o odovzdaní a prevzatí diela ako celku.
11. V prípade, že faktúry nebudú obsahovať všetky všeobecné náležitosti daňového dokladu v zmysle § 74 zákona č. 222/2004 Z. z. o dani z pridanej hodnoty v znení neskorších predpisov, Objednávateľ je oprávnený vrátiť ich Zhotoviteľovi na doplnenie alebo prepracovanie. V tomto prípade začne lehota splatnosti plynúť až dňom riadneho doručenia opraveného dokladu.
12. Lehota splatnosti faktúr je 60 kalendárnych dní odo dňa ich doručenia Objednávateľovi. Zhotoviteľ bude vo faktúre uvádzať len túto lehotu splatnosti.
13. Objednávateľ má právo na započítanie akýchkoľvek svojich nárokov voči nárokom Zhotoviteľa, ktoré Zhotoviteľovi vzniknú voči Objednávateľovi podľa Zmluvy alebo na jej základe.
14. Uhradenie akejkoľvek časti ceny diela a/alebo schválenie súpisov prác sa nepovažuje za potvrdenie zhotovenia diela bez väd.
15. Zmluvné strany sa vzájomne dohodli na tom, že záväzky a povinnosti Zhotoviteľa počas realizácie diela až do jeho protokolárneho odovzdania a prevzatia, budú zabezpečené tzv. výkonovou zábezpekou. Táto výkonová zábezpeka je fixne stanovená na výšku 5 % zo zmluvnej ceny s DPH. Zmluvné strany uprednostňujú uplatnenie zábezpeky predovšetkým formou bankovej záruky, ktorá bude vyhotovená s platnosťou najneskôr odo dňa protokolárneho odovzdania staveniska podľa čl. VI Zmluvy, s trvaním počas celej lehoty realizácie diela, až do podpísania odovzdávacieho a preberacieho protokolu.
16. Zmluvné strany sa vzájomne dohodli na tom, že záväzky a povinnosti Zhotoviteľa, vyplývajúce zo zodpovednosti za vady diela, budú zabezpečené tzv. garančnou zábezpekou. Táto garančná zábezpeka je fixne stanovená na výšku 5 % zo zmluvnej ceny s DPH a Zhotoviteľ je povinný ju najneskôr poskytnúť ku dňu protokolárneho odovzdania diela. Zmluvné strany uprednostňujú uplatnenie zábezpeky predovšetkým formou bankovej záruky, ktorá bude vyhotovená s platnosťou najneskôr odo dňa podpísania odovzdávacieho a preberacieho protokolu podľa čl. VII bod 6, resp. bod 7 (ak dielo vykazuje vady a nedorobky) Zmluvy, s trvaním počas jedného kalendárneho roka.
17. Obsahom bankovej záruky bude záväzok všeobecne akceptovateľnej banky uspokojiť Objednávateľa do výšky akejkoľvek splatnej peňažnej pohľadávky Objednávateľa voči Zhotoviteľovi na uspokojenie
- a) nárokov z väd diela zistených do momentu protokolárneho odovzdania diela (platí pri garančnej zábezpeke) a od protokolárneho odovzdania diela v lehote jeden kalendárny rok (platí pri výkonovej zábezpeke),

- b) nárokov na zaplatenie zmluvnej pokuty,
- c) nárokov z náhrady škody,
- d) nákladov vzniknutých v dôsledku odstúpenia od zmluvy,
- e) iných nárokov vzniknutých počas realizácie diela do momentu protokolárneho odovzdania diela,

ktoré nebudú Zhotoviteľom riadne a včas v prospech Objednávateľa uspokojené. Zmluvné strany sa dohodli, že pohľadávku, ktorá tým Objednávateľovi vznikne môže Objednávateľ jednostranne započítať s výkonovou / garančnou zábezpekou.

V prípade započítania bude Zhotoviteľovi vrátená výkonová / garančná zábezpeka znížená o započítané pohľadávky. Objednávateľ uvoľní výkonovú zábezpeku najneskôr **do tridsiatich (30) dní** po protokolárnom odovzdaní diela a garančnú zábezpeku najneskôr do tridsiatich (30) dní po uplynutí jedného roka od protokolárneho odovzdania diela.

Zmluvné strany sa dohodli, že Zhotoviteľ je oprávnený nahradiť bankovú záruku zložením sumy **5 % zo zmluvnej ceny s DPH na zabezpečenie výkonovej zábezpeky a 5 % na zabezpečenie garančnej zábezpeky na účet Objednávateľa**, a to počas lehôt v zmysle bodu 15a 16. Pre tieto formy nahradenia bankovej záruky pre výkonovú / garančnú zábezpeku platia ustanovenia bodu 17 tohto článku, týkajúce sa výšky sumy, lehôt, spôsobu započítania pohľadávky, spôsobu jej doplnenia a spôsobu jej uvoľnenia – vrátenia, primerane, obdobne ako pri forme výkonovej / garančnej zábezpeky predloženej formou bankovej záruky.

18. Zmluvné strany sa dohodli, že Zhotoviteľ vystaví Objednávateľovi faktúru za vykonané práce s cenami uvedenými v (základnej) Zmluve. Nevyhnutnou súčasťou konečnej faktúry bude aj valorizovaná cena postupom podľa bodu 6, ktorú Objednávateľ uhradí Zhotoviteľovi až po uzatvorení súhrnného dodatku.

Článok V

Lehota a miesto realizácie diela

1. Lehota realizácie diela (výstavby v zmysle súťažných podkladov) je **360 kalendárnych dní**.
2. Lehota sa začína počítať od dátumu začatia prác, ktorý je daný dňom protokolárneho odovzdania staveniska Zhotoviteľovi, a zahŕňa aj čas preberacieho konania až do podpísania odovzdávacieho a preberacieho protokolu, podľa vzájomne dohodnutého časového a vecného Harmonogramu postupu stavebných prác.
3. **Odobovanie staveniska:** proces odovzdávania staveniska sa začne najneskôr do 30 kalendárnych dní od účinnosti Zmluvy tak, aby stavenisko bolo odovzdané najneskôr do 60 dní od účinnosti Zmluvy.
4. **Objednávateľ** písomne oznámi Zhotoviteľovi skutočný deň odovzdania staveniska najmenej 5 dní vopred.
5. Podrobný harmonogram prác je Zhotoviteľ povinný Objednávateľovi odovzdať najneskôr do **desiatich (10) pracovných dní** od protokolárneho odovzdania staveniska. Zhotoviteľ je zároveň povinný odovzdať Objednávateľovi každý aktualizovaný (revidovaný) harmonogram ihneď po tom, čo predchádzajúci harmonogram nesúhlasí so skutočným postupom. Harmonogram musí obsahovať:
 - a) časovú postupnosť, vrátane predpokladaného časového plánu realizácie každého stavebného objektu a
 - b) finančný náklad na realizáciu každého stavebného objektu, vrátane finančného ohodnotenia plánovaného čerpania po jednotlivých objektoch v zmysle platobných podmienok stanovených v článku IV bod 6 Zmluvy.
6. Ak stavebný dozor alebo personál Objednávateľa zistí, že harmonogram prác nezodpovedá Zmluve alebo sa nezhoduje so skutočným postupom, vyzve Zhotoviteľa na zdôvodnenie, vrátane predloženia aktualizovaného harmonogramu najneskôr do **desiatich (10) pracovných dní** od doručenia výzvy.

7. Zmluvné strany nie sú povinné pristúpiť k zmene Zmluvy pri aktualizácii harmonogramu podľa bodu 6 tohto článku, ak zmeny nemajú vplyv na lehotu realizácie diela podľa bodu 1. Ak zmeny v harmonograme majú vplyv na lehotu realizácie diela, je potrebné pristúpiť k uzatvoreniu dodatku v zmysle čl. XIV bod 3 Zmluvy.
8. **Miesto vykonávania diela:** mostný objekt M701, nachádzajúci sa na ceste II/567, v staničení so začiatkom úseku v km 15,290 a s koncom úseku v km 15,370
katastrálne územie: Svetlice

Článok VI

Odobovanie staveniska, podmienky a priebeh vykonávania diela

1. **Odobovanie staveniska** sa uskutoční na základe písomnej výzvy Objednávateľa, v ktorej uvedie dátum a hodinu odobovania staveniska.
2. Pri určovaní termínu odobovania staveniska Objednávateľ zohľadní najmä klimatické podmienky, vhodné na začatie realizácie diela, vrátane termínu podľa čl. V bod 3 Zmluvy.
3. V deň začatia odobovania staveniska je Zhotoviteľ povinný predložiť Objednávateľovi na schválenie dokumenty podľa čl. II bod 4 písm. m) ii.– vi. Zmluvy. Zhotoviteľ je ďalej povinný predložiť **kalkulačné vzorce** v zmysle prílohy č. 5 k Zmluve. Objednávateľ sa k návrhom dokumentov podľa predchádzajúcich dvoch viet vyjadrí najneskôr **do desiatich (10) pracovných dní**. Dokumenty podľa čl. II bod 4 písm. m) bod i. Zmluvy je Zhotoviteľ povinný predkladať na schválenie Objednávateľovi priebežne počas realizácie diela, avšak vždy pred začatím prác na prislúchajúcej časti diela.
4. Zmluvné strany vyhotovia písomný protokol o odobovaní staveniska, v ktorom sa uvedie najmä čas odobovania a stav staveniska s prihliadnutím na jeho spôsobilosť na zhotovenie diela. Zhotoviteľ je povinný nastúpiť na stavebné práce najneskôr do piatich (5) dní odo dňa protokolárneho odobovania staveniska.
5. V prípade, že Zhotoviteľ odmietne prevziať stavenisko, je povinný v zápise o odobovaní staveniska uviesť dôvody neprevzatia staveniska, spolu s uvedením možných riešení odstránenia prekážok, ktoré znemožňujú prevzatie staveniska.
6. Odo dňa odobovania staveniska Zhotoviteľovi až do odobovania diela v súlade s touto Zmluvou, je Zhotoviteľ povinný zabezpečovať primeraným spôsobom ochranu a údržbu vykonanej časti diela, materiálov a technológií.
7. Objednávateľ nezodpovedá za škodu na veciach vnesených alebo uložených na stavenisku, vrátane vecí, ktoré boli pri vykonávaní diela už zabudované alebo spracované. Uvedené obdobie platí aj v prípade likvidácie zariadenia staveniska po termíne odobovania diela Objednávateľovi, a to až do úplného ukončenia prác Zhotoviteľa a vo vzťahu k dotknutej časti diela.
8. Zhotoviteľ je povinný pred zahájením stavebných prác, po protokolárnom prevzatí staveniska, osadiť informačnú tabuľu stavby podľa manuálu Objednávateľa. Informačná tabuľa obsahuje nasledovné údaje: názov stavby, stavebník, zhotoviteľ, termín realizácie, stavebný dozor, stavbyvedúci, projektant, povolenie stavby. Informačné tabule sa umiestnia na stavenisku, príp. na ploche zariadenia staveniska tak, aby boli viditeľné z verejne prístupného priestoru mimo Staveniska. Zhotoviteľ umiestni v rámci stavby, na viditeľnom mieste, aj propagačnú tabuľu, v zmysle Opisu súťažných podkladov.
9. Zhotoviteľ je ďalej povinný zhotovovať dielo aj podľa pokynov vydaných stavebným dozorm Objednávateľa a/alebo inou Objednávateľom poverenou osobou a v súlade s podmienkami a požiadavkami vyplývajúcich:

- a) z príslušných všeobecne záväzných právnych predpisov, vrátane technických predpisov, ktoré sú vydané Slovenskou správou ciest, z konštrukčných a technologických štandardov pri dodržaní schválených technologických postupov, pričom v prípade technických noriem sa musia rešpektovať požiadavky účinné v čase právoplatnosti príslušného stavebného povolenia, resp. overenia príslušnej projektovej dokumentácie stavebným úradom, ak technická norma alebo technický predpis neustanovujú inak;
 - b) rozhodnutí, súhlasov, opatrení, vyjadrení a iných aktov príslušných orgánov verejnej moci týkajúcich sa diela, v prípade ak bol s nimi Zhotoviteľ riadne oboznámený v priebehu procesu verejného obstarávania alebo ich Objednávateľ odovzdal Zhotoviteľovi alebo o nich Zhotoviteľa preukázateľne inak informoval, najmä v súlade s príslušným právoplatným stavebným povolením.
10. Zhotoviteľ zabezpečí povinnosti správcu voči príslušným správnym orgánom v súlade so zákonom č. 135/1961 Zb. o pozemných komunikáciách (cestný zákon) v znení neskorších predpisov. Zhotoviteľ požiada o potrebné rozhodnutie príslušný cestný správny orgán, resp. dopravný inšpektorát pre organizáciu dopravy v mieste realizácie diela a následne zabezpečí jeho dodržiavanie počas realizácie diela. Za zabezpečenie a organizáciu dopravy počas realizácie prác zodpovedá Zhotoviteľ. Objednávateľ týmto udeľuje súhlas a splnomocňuje Zhotoviteľa na zaobstaranie potrebných povolení, resp. iných rozhodnutí príslušných orgánov, na ktoré je podľa právnych predpisov oprávnený/povinný. Zhotoviteľ zároveň zodpovedá za organizáciu dopravy počas realizácie diela.
11. Objednávateľ je povinný oznámiť Zhotoviteľovi začiatok výkonu zimnej údržby ciest pre príslušné obdobie písomným oznámením najneskôr tri (3) dni pred jej začatím. Zhotoviteľ sa zaväzuje týmto dňom zároveň umožniť Objednávateľovi vstup na stavenisko a strpieť vykonávanie zimnej služby zamestnancami Objednávateľa na pozemnej komunikácii, a to v súlade s cestným zákonom. Týmto nie je dotknutá povinnosť Zhotoviteľa o starostlivosť staveniska v zmysle platnej legislatívy, ktorý je povinný chrániť stavbu a stavenisko pred akýmkoľvek chátraním, stratou a poškodením aj počas výkonu zimnej údržby. Počas výkonu zimnej údržby riadne plynie lehota realizácie diela a Zhotoviteľ nemá nárok na prerušenie resp. predĺženie lehoty v zmysle ustanovení Zmluvy.
12. **Stavebný denník**
- Zhotoviteľ je povinný viesť od prvého dňa odo dňa odovzdania staveniska až do skončenia stavebných prác stavebný denník formou ustanovenou Objednávateľom, ktorý je povinný riadne chronologicky očíslovať a umiestniť v priestoroch staveniska. Do tohto denníka sa budú zaznamenávať **všetky podstatné udalosti, ktoré sa stali na stavenisku**, najmä materiály, ktoré sa použili pri realizácii diela, uplatnené stavebné postupy. Zhotoviteľ je povinný rešpektovať zápisy Objednávateľa, ním určenej poverenej/splnomocnenej osoby a/alebo stavebného dozoru. Do stavebného denníka sú ďalej oprávnení robiť zápisy tiež osoby, ktorým to umožňujú príslušné právne predpisy.
13. Zhotoviteľ sa zároveň zaväzuje umožniť prístup Objednávateľovi, SD Objednávateľa, ako aj iným osobám oprávneným robiť zápisy do stavebného denníka (na výkon ich oprávnení, vrátane nahliadania), a to kedykoľvek po celú dobu, po ktorú má byť podľa Zmluvy na stavenisku prítomný stavbyvedúci alebo jeho zástupca.
14. **Kontrola spôsobu vykonávania diela**
- Zhotoviteľ je povinný vyzvať na kontrolu Objednávateľa a/alebo SD vždy pred zakrytím niektorej práce (vrátane prác, ktoré sa stanú neprístupnými) počas realizácie diela; najneskôr jeden (1) pracovný deň pred kontrolou.
- Ku kontrole zakrývaných prác predloží Zhotoviteľ všetky výsledky o vykonaných potrebných skúškach prác, kvality použitých materiálov, certifikáty a atesty. Ak sa Objednávateľom určená osoba a/alebo SD bez predchádzajúceho ospravedlnenia nedostaví ku kontrole, a to ani v náhradnom termíne, uvedenom v stavebnom denníku ktorý nesmie byť kratší ako 24 hodín po riadnom termíne kontroly, je Zhotoviteľ po zhotovení fotodokumentácie, ktorá bude tvoriť prílohu súpisu prác, oprávnený dotknuté

práce zakryť; Zhotoviteľ však tým nie je zbavený zodpovednosti za prípadné vady takýchto zakrytých prác.

15. Kontrolné dni budú zvolávané stavebným dozorom Objednávateľa za účasti Zhotoviteľa a iných ním určených osôb. Zhotoviteľ je povinný zaistiť na tieto kontrolné dni účasť stavbyvedúceho (resp. jeho zástupcu).
16. Zhotoviteľ je pri zhotovovaní diela povinný použiť výhradne len vhodné stavebné výrobky, v súlade s ustanoveniami zákona č. 133/2013 Z. z. o stavebných výrobkoch, v znení neskorších predpisov a vyhlášky č. 246/1995 Z. z., ktorou sa ustanovuje zoznam stavebných výrobkov, ktoré musia byť označené, systémy preukazovania zhody a podrobnosti o používaní značiek zhody, v znení neskorších predpisov. Vlastnosti stavebných materiálov a konečnej úpravy sa overujú počas celého vykonávania diela. V súlade s platnými STN a EN budú vykonané najmä tieto druhy skúšok:
 - a) skúšky vzoriek stavebného výrobku odobratých vo výrobe alebo na stavenisku /kontrolné skúšky, ktorými sa overuje zhoda vlastností materiálov s výsledkami počiatočnej skúšky typu stavebného výrobku),
 - b) skúšky stavebného výrobku pri vykonávaní prác,
 - c) preberacie skúšky hotovej úpravy stavebného výrobku, ktorých výsledky sú podkladom pre preberanie prác.
17. Zhotoviteľ je povinný predložiť na schválenie Objednávateľovi najneskôr **desať (10) pracovných dní** pred začatím prác, doklady o všetkých výrobkoch a zariadeniach, ktoré budú použité a zabudované na stavbe.
18. Objednávateľ a SD sú oprávnení kontrolovať a skúšať dielo formou overovacích skúšok pred, počas a po ukončení realizácie prác. Zhotoviteľ zaistí pre nich právo prístupu k miestam týchto činností, zároveň poskytne nevyhnutnú súčinnosť pri výkone skúšok poskytnutím strojov a mechanizácie nachádzajúcich sa na stavenisku, bez nárokov na preplatenie nákladov za ich využitie. Pre tento účel je Zhotoviteľ povinný na základe výzvy Objednávateľa predložiť dodacie listy k materiálom, ktoré boli použité na realizáciu diela. V prípade, ak výsledok kontrolných skúšok bude nevyhovujúci oproti STN alebo oproti schváleným technologickým postupom, Zhotoviteľ uhradí všetky vzniknuté náklady za vykonané skúšky Objednávateľovi na základe vystavenej faktúry **najneskôr do tridsiatich (30) dní** od jej vystavenia. Zhotoviteľ diela má povinnosť zistené nedostatky odstrániť na vlastné náklady, o čom sa spíše záznam v stavebnom denníku. Takéto kontroly a skúšky Objednávateľa nezbavujú Zhotoviteľa žiadnej zodpovednosti podľa Zmluvy.
19. Zhotoviteľ zodpovedá za zabezpečenie bezpečnostných postupov pri zhotovovaní stavby, najmä za bezpečnosť práce, ochranu zdravia a dodržiavanie protipožiarnej ochrany pri realizácii diela v súlade so všeobecne záväznými bezpečnostnými, hygienickými a protipožiarinými predpismi v SR, so zákonom č. 51/1988 Zb. o banskej činnosti, výbušninách a o štátnej banskej správe v znení neskorších predpisov, v súlade s nariadením vlády SR č. 396/2006 Z. z. o minimálnych bezpečnostných a zdravotných požiadavkách na stavenisko a s vyhláškou Ministerstva práce, sociálnych vecí a rodiny SR č. 147/2013 Z. z., ktorou sa ustanovujú podrobnosti na zaistenie bezpečnosti a ochrany zdravia pri stavebných prácach a prácach s nimi súvisiacich a podrobnosti o odbornej spôsobilosti na výkon niektorých pracovných činností.
20. Za bezpečnosť a za dodržiavanie bezpečnostných predpisov svojich zamestnancov a iných osôb konajúcich za Zhotoviteľa, zodpovedá Zhotoviteľ. Zhotoviteľ je povinný preukázateľne poučiť všetkých zamestnancov ako aj iné osoby, pracujúce na diele, o pravidlách bezpečnosti a ochrany zdravia pri práci. Zhotoviteľ vymenuje na stavenisku bezpečnostného technika, zodpovedného za dodržiavanie bezpečnosti a ochrany zdravia pri práci. Táto osoba bude mať kvalifikáciu pre túto činnosť a právomoc vydávať pokyny a urobiť ochranné opatrenia pre prevenciu nehôd.

21. Nakladanie s odpadom

Zhotoviteľ sa zaväzuje pravidelne predkladať Objednávateľovi na schválenie informácie o odovzdaní a prevzatí odpadu za sledované obdobie: jeden (1) mesiac. Následne sa Zhotoviteľ zaväzuje túto

evidenciu o nakladaní odpadov viesť a archivovať. Súčasťou evidencie bude priloženie kópií vážnych lístkov, protokolov o odbere odpadov, ako aj sprievodných listov nebezpečných odpadov za sledované obdobie, ktoré je Zhotoviteľ povinný zasielať príslušnému orgánu štátnej správy. Evidencia sa bude odovzdávať najneskôr do 10. dňa nasledujúceho mesiaca.

22. Zhotoviteľ sa zaväzuje zabezpečiť podklady pre ročné hlásenie množstva odpadov pre Objednávateľa ako pôvodcu odpadu v zákonných termínoch.
23. Zhotoviteľ prehlasuje, že ku dňu podpisu Zmluvy disponuje a počas celej platnosti a účinnosti Zmluvy bude disponovať všetkými oprávnením nakladať s odpadmi a zabezpečiť následné nakladanie s odpadmi len u oprávnenej osoby v zmysle zák. č. 79/2015 Z. z. o odpadoch a o zmene a doplnení niektorých zákonov v znení neskorších predpisov.
24. Zhotoviteľ je povinný nakladať s odpadmi s odbornou starostlivosťou, v súlade s platnými právnymi predpismi a podľa oprávnených pokynov Objednávateľa.
25. Objednávateľ sa zaväzuje v prípade potreby, vystaviť Zhotoviteľovi na činnosti podľa bodu 21 – 25 splnomocnenie na zastupovanie Objednávateľa pred orgánmi štátnej správy vo veciach týkajúcich sa odpadového hospodárstva.

Článok VII

Odobzdávanie a preberanie diela

1. Zhotoviteľ si splní svoj záväzok riadne a včas, riadnym dokončením diela a jeho odovzdaním Objednávateľovi v súlade s podmienkami Zmluvy, vrátane úspešného vykonania všetkých skúšok dohodnutých Zmluvnými stranami alebo vyžadovaných príslušnými technickými a inými právnymi predpismi.
2. Zhotoviteľ je povinný v primeranom čase vopred vyzvať Objednávateľa na vykonanie **spoločnej predbežnej prehliadky stavby na tzv. štatutárny kontrolný deň** tak, aby sa uskutočnil **najneskôr tridsať (30) dní pred termínom ukončenia stavby**. Štatutárny kontrolný deň zvoľáva štatutárny orgán Objednávateľa. O vykonaní predbežnej prehliadky stavby, resp. časti realizácie stavby spíšu Zmluvné strany protokol, v ktorom uvedú najmä:
 - i. popis prehliadanej stavby,
 - ii. zhodnotenie kvality (akosti) ukončených stavebných prác a súpis zistených nedorobkov, resp. vád (prípadne aj s popisom, ako sa prejavujú) ukončených stavebných prác,
 - iii. iné skutočnosti, ktorých vyznačenie požaduje niektorá zo Zmluvných strán,
 - iv. dátum a miesto vyhotovenia protokolu a podpisy zúčastnených osôb.Podpísanie tohto protokolu sa nepovažuje za odovzdanie stavby, resp. jej časti realizácie Objednávateľovi ani za potvrdenie uskutočnenia stavby bez vád.
3. Po ukončení realizácie stavby je Zhotoviteľ povinný vyzvať bezodkladne Objednávateľa na prevzatie stavby; Zhotoviteľ sa zaväzuje odovzdať stavbu Objednávateľovi bez vád (vrátane nedostatkov v kvalite). Pokiaľ sa Zmluvné strany nedohodnú inak, odovzdanie stavby, vrátane uskutočnenia spoločnej prehliadky, sa uskutoční na mieste zhotovovania stavby, v čase uvedenom vo výzve, nie však skôr ako **päť (5) pracovných dní** od doručenia tejto výzvy. Výzva musí obsahovať aj doklady, potrebné ku prevzatiu diela.
4. Objednávateľ je povinný prevziať stavbu iba v prípade, ak:
 - a) neboli zistené žiadne vady; platí to aj v prípade, ak dielo vykazuje drobné vady, ktoré ale nemajú vplyv na celkovú funkčnosť stavby, na jej spôsobilosť a na jej riadne užívanie na účel, na ktorý je určená alebo (ak sa kolaudácia má uskutočniť) nebránia riadnej kolaudácii stavby ako celku;
 - b) stavba bola vykonaná v súlade s podmienkami a požiadavkami podľa Zmluvy;
 - c) Zhotoviteľ zabezpečil vykonanie všetkých potrebných skúšok a meraní a vydanie protokolov o týchto skúškach a meraniach predpísaných kontrolným a skúšobným plánom v súlade s

požiadavkami podľa všeobecne záväzných právnych predpisov (napr. zákon č. 133/2013 Z. z. o stavebných výrobkoch);

- d) Zhotoviteľ zabezpečil vydanie všetkých potrebných protokolov, atestov a certifikátov konštrukcií, zariadení a použitých stavebných výrobkov a iných materiálov;
 - e) Zhotoviteľ spolu so stavbou odovzdáva Objednávateľovi aj všetky dokumenty v súlade s dojednaniaми Zmluvy bez pripomienok zo strany Objednávateľa (v zmysle čl. II bod 4 písm. m) vii.,viii.) a
 - f) bola vykonaná predbežná prehliadka stavby, resp. jej časti realizácie podľa tejto Zmluvy.
5. Zhotoviteľ je pri odovzdávaní stavby povinný odovzdať Objednávateľovi:
- a) protokoly, atesty, certifikáty a originály záručných listov vzťahujúce sa na konštrukcie, zariadenia a materiály použité pri zhotovovaní stavby;
 - b) Zhotoviteľ sa zaväzuje predložiť Objednávateľovi kópiu stavebného denníka (resp. montážneho denníka);
 - c) revízie a kontroly;
 - d) protokoly o vykonaných skúškach diela, resp. jeho časti;
 - e) iné dokumenty potrebné na riadne užívanie a kolaudáciu stavby ako celku (dokumentácia podľa čl. II bod 4 písm. m) vii. – viii. Zmluvy).
6. Zhotoviteľ sa zaväzuje predložiť Objednávateľovi na schválenie, príp. na doplnenie manuál užívania verejnej práce (stavebného diela) **najmenej sedem (7) kalendárnych dní** pred protokolárnym odovzdaním diela.
7. **Protokol o odovzdaní a prevzatí diela**
- Preberacie konanie je skončené dňom podpísania preberacieho protokolu. Zmluvné strany spíšu protokol o odovzdaní a prevzatí diela v súlade s vyhláškou Ministerstva výstavby a regionálneho rozvoja SR č. 83/2008 Z. z. ktorou sa vykonáva zákon č. 254/1998 Z. z. o verejných prácach v znení zákona č. 260/2007 Z. z. V protokole Objednávateľ deklaruje, že dielo nemá zjavné vady alebo vady, ktoré by mohli mať vplyv na riadne užívanie diela. Ak deň obojstranného podpísania protokolu je po lehote, určenej na realizáciu diela, má sa za to, že Zhotoviteľ je v omeškaní.
8. Objednávateľ je oprávnený stavbu neprevziať, ak dielo vykazuje vady a/alebo nedorobky. Pre tento účel Zmluvné strany vyhotovia protokol o zistených nedostatkoch a nedorobkoch, ktoré bránia prevádzkyschopnosti diela. Zhotoviteľ je povinný tieto nedostatky a nedorobky odstrániť vo vzájomne dohodnutom náhradnom termíne, uvedenom v tomto protokole, spolu so spôsobom odstránenia nedostatkov a nedorobkov.
9. Ak má vykonané dielo ojedinelé vady a nedorobky, ktoré samé o sebe ani v spojení s inými, nebránia bezpečnej prevádzke, Objednávateľ môže dielo prevziať, s tým že Zhotoviteľ takéto vady a nedorobky bez zbytočného odkladu odstráni na vlastné náklady, čo bude evidované v Protokole o odovzdaní a prevzatí diela. Táto skutočnosť nebráni nároku Zhotoviteľa na zaplatenie ceny diela v súlade s čl. IV Zmluvy na doteraz realizované stavebné práce, ktoré nevykazujú vady a nedorobky.
10. Zhotoviteľ sa zaväzuje, že zabezpečí odstránenie vád podľa bodu 8, zistených pri odovzdávaní stavby, resp. jej časti realizácie, bezodkladne vo vzájomne dohodnutom náhradnom termíne, uvedenom v Protokole o odovzdaní a prevzatí diela; o odstránení vád sa spíše samostatný protokol, obsah ktorého tvorí najmä popis vady a spôsob odstránenia vady.
11. Zhotoviteľ sa zaväzuje doložiť ku dňu odovzdania preberacieho protokolu jedno originálne vyhodnotenia protokolov o skúškach v zmysle odsúhlaseného KSP.
12. Náklady na odstránenie zistených vád stavby, vrátane nedostatkov v kvalite (akosti) stavby, podľa protokol o zistených nedostatkoch a nedorobkoch podľa bodu 7 tohto článku a/alebo protokolu o odovzdaní a prevzatí diela podľa bodu 8 tohto článku, znáša Zhotoviteľ. V prípade, ak Zhotoviteľ nezabezpečí odstránenie zistených vád podľa bodu 7 a 8 tohto článku, má právo zabezpečiť ich odstránenie Objednávateľ, a to na náklady Zhotoviteľa (účelne alebo nevyhnutne vynaložené).

Zmluvné strany sa dohodli, že splatnú pohľadávku – právo na úhradu nákladov, ktoré Objednávateľ účelne alebo nevyhnutne vynaložil na odstránenie zistených väd, je Objednávateľ oprávnený započítať s akoukoľvek peňažnou pohľadávkou Zhotoviteľa voči Objednávateľovi.

13. Zhotoviteľ je povinný zabezpečiť odovzdanie časti diela (napr. prekládku inžinierskej siete) užívateľom, ak je to v zmysle osobitných predpisov potrebné (napr. zákon o energetike, vodný zákon).
14. **Vypratanie staveniska**

Zhotoviteľ sa zaväzuje vypratať stavenisko a jeho zariadenie a uviesť ho do náležitého stavu **do piatich (5) dní odo dňa konečného odovzdania stavby** ako celku Objednávateľovi na základe **osobitného odovzdávacieho protokolu**. Po uplynutí lehoty uvedenej v predchádzajúcej vete môže Zhotoviteľ ponechať na stavenisku len stroje, zariadenia a materiál, potrebné na odstránenie väd, a to po dobu určenú v odovzdávacom protokole.

Článok VIII

Záručné podmienky

1. Zhotoviteľ garantuje, že stavba bude mať počas záručnej doby kvalitatívne vlastnosti a prevádzkovú spôsobilosť primeranú obvyklému opotrebovaniu bežným užívaním a vplyvu poveternostných podmienok.
2. Záručná doba je **šesťdesiat (60) mesiacov** a začína plynúť dňom protokolárneho odovzdania diela podľa predchádzajúceho článku, s výnimkou výrobkov, materiálov, zariadenia konštrukcií, u ktorých bude záručná doba zhodná so záručnou dobou poskytnutou na tento materiál, výrobky, zariadenia a konštrukcie ich výrobcami. V prípade, že dôjde k reklamácii väd diela a tieto budú Zhotoviteľom v záručnej dobe odstránené, záručná doba na časti diela, ktoré boli prevzaté po reklamacii, začína plynúť dňom zápisničného prevzatia a platí na dobu ďalších 24 mesiacov.
3. Vady, ktoré sa zistia v záručnej dobe Objednávateľom a za ktoré zodpovedá Zhotoviteľ, uplatní Objednávateľ u Zhotoviteľa bez zbytočného odkladu po tom, čo ich zistil, najneskôr však do uplynutia záručnej doby, a to písomným reklamačným oznámením (správou) o vadách, v ktorom uvedie popis väd, špecifikáciu ich prejavu a prípadne spôsob akým ich požaduje odstrániť.
4. Zmluvné strany sa pre prípad väd, na ktoré sa vzťahuje záruka, dohodli, že Objednávateľ má právo požadovať a Zhotoviteľ povinnosť reklamované vady bezplatne odstrániť. S odstraňovaním reklamovaných väd je Zhotoviteľ povinný začať:
 - a) v prípade väd, ktoré nebránia riadnemu užívaniu, bezodkladne, najneskôr do **piatich (5) dní od doručenia oznámenia o vadách** a zabezpečiť ich odstránenie v čo najkratšom možnom čase;
 - b) v prípade havarijných porúch (väd, ktorých odstránenie vzhľadom na dané okolnosti a vzniknutú škodu alebo hrozbu vzniku škody neznesú odklad) bezodkladne, **najneskôr do 24 hodín** od doručenia oznámenia o vadách a zabezpečiť ich odstránenie v čo najkratšom možnom čase.
5. V prípade omeškania Zhotoviteľa so začatím odstraňovania reklamovaných väd alebo s ich odstránením alebo ak Zhotoviteľ odmietne tieto vady odstrániť, je Objednávateľ oprávnený zabezpečiť ich odstránenie, a to na náklady Zhotoviteľa (účelne alebo nevyhnutne vynaložené).

Článok IX

Nebezpečenstvo škody, zodpovednosť za škodu a zodpovednosť za vady

1. Objednávateľ nadobúda vlastnícke právo k stavbe, ak sa už nestala súčasťou veci patriacej Objednávateľovi, jej odovzdaním spôsobom podľa Zmluvy.
2. **Nebezpečenstvo škody** na zhotovovanom diele znáša Zhotoviteľ. Nebezpečenstvo škody na stavbe prechádza na Objednávateľa až po konečnom odovzdaní diela, alebo, ak tak neurobí včas, v čase, keď mu Zhotoviteľ umožní nakladať so stavbou a Objednávateľ poruší Zmluvu tým, že stavbu

neprevezme; to platí rovnako aj na prechod nebezpečenstva k ešte neukončenej stavbe, ak dôjde k zániku tejto zmluvy pred jeho riadnym zhotovením.

3. Zhotoviteľ zodpovedá za všetky škody vzniknuté Objednávateľovi alebo tretím osobám, pokiaľ tieto škody vzniknú z dôvodu porušenia všeobecne záväzných právnych predpisov alebo v súvislosti s prevádzkovou činnosťou Zhotoviteľa a taktiež za škody na vznikajúcich alebo existujúcich objektoch, susediacich s predmetom Zmluvy a na vonkajšom vybavení, káblových vedeniach, inžinierskych sieťach a pod. Zhotoviteľ sa zaväzuje takto vzniknuté škody nahradiť v lehote **do tridsať (30) dní** od doručenia písomnej výzvy Objednávateľa na ich náhradu. Objednávateľ je pre tento účel oprávnený postúpiť žiadosť o náhradu škody tretích osôb priamo Zhotoviteľovi.
4. Škodou sa pre účely Zmluvy rozumie aj ujma, ktorá vznikla Objednávateľovi tým, že musel vynaložiť náklady v dôsledku porušenia povinností Zhotoviteľa, resp. nedodržania lehoty realizácie diela bez relevantných dôvodov na strane Zhotoviteľa, najmä (nielen) v súvislosti s poskytovaním spolufinancovania v rámci Integrovaného regionálneho operačného programu.
5. Dielo má vady, ak vykonanie diela nezodpovedá výsledku určenému v Zmluve alebo vyplývajúcemu zo spôsobu vykonania diela dohodnutého v Zmluve, alebo ak Zhotoviteľ porušil povinnosť vykonať dielo v kvalite (v akosti) a vyhotovení, ktoré určuje Zmluva, inak v akosti a vyhotovení, ktoré sa hodí na účel, na ktorý je dielo určené, alebo ak existujú vady v dokumentoch odovzdaných spolu s dielom Objednávateľovi, vrátane, ak tieto dokumenty chýbajú, ak tieto vady dokumentov mohol Zhotoviteľ zistiť pri vynaložení odbornej starostlivosti, alebo ak nebolo spolu s dielom Objednávateľovi odovzdané všetko dohodnuté príslušenstvo potrebné pre riadne užívanie a údržbu diela.
6. Zhotoviteľ zodpovedá za vady diela, (i) ktoré má dielo v čase jeho odovzdania Objednávateľovi, (ii) vzniknuté po čase uvedenom v bode (i), ak boli preukázateľne spôsobené porušením povinností Zhotoviteľa a (iii) v rozsahu záruky diela poskytnutej v zmysle tejto zmluvy. Zhotoviteľ nezodpovedá za vady spôsobené nevhodnými pokynmi Objednávateľa a/alebo technického dozoru a/alebo inej na to Objednávateľom splnomocnenej/poverenej osoby, ak písomne upozornil Objednávateľa na nevhodnú povahu jeho pokynov a Objednávateľ na použitie pokynov pri vykonávaní diela písomne trval alebo ak Zhotoviteľ túto nevhodnosť nemohol ani pri náležitej odbornej starostlivosti zistiť.
7. Za vady, ktoré Zhotoviteľ pred Objednávateľom zámerne skryl a nejde o vady, ktoré sú dôsledkom skutočností, o ktorých Objednávateľ vedel alebo mal a mohol vedieť v čase odovzdania stavby Objednávateľovi, Zhotoviteľ zodpovedá bez ohľadu na to, kedy boli tieto vady zo strany Objednávateľa Zhotoviteľovi oznámené.
8. Ak Zhotoviteľ odstráni vadnú časť opravou, výmenou alebo dodaním chýbajúcej veci, za prípadné vady zodpovedá za rovnakých podmienok ako za pôvodné vady, pričom záručná doba začne vo vzťahu k dotknutej časti plynúť dňom jej riadneho odovzdania Objednávateľovi.
9. Pri porušení svojich zmluvných a zákonných povinností je Zhotoviteľ zodpovedný aj za vady, ktoré predmet diela nemal v čase odovzdania, príp. prechodu nebezpečenstva škody, ale ktoré sa objavili až neskôr.

Článok X

Sankcie a iné zabezpečenia záväzkov

1. V prípade omeškania Zhotoviteľa s lehotou realizácie diela, je Objednávateľ oprávnený uplatniť voči Zhotoviteľovi zmluvnú pokutu vo výške **0,05 % zo zmluvnej ceny, a to za každý, aj začatý deň omeškania.**

2. Ak Zhotoviteľ nedodrží ustanovenia čl. III bod 10 Zmluvy vo vzťahu k stavbyvedúcemu a/alebo zástupcovi stavbyvedúceho ani v dodatočnej lehote podľa čl. III bod 15 Zmluvy, je Objednávateľ oprávnený uplatniť voči Zhotoviteľovi zmluvnú pokutu **až do výšky 5 000 € za každé takéto porušenie, a to aj opakovane.**
3. V prípade, že Zhotoviteľ neprevezme stavenisko bez náležitého zdôvodnenia, je Objednávateľ oprávnený uplatniť voči Zhotoviteľovi zmluvnú pokutu **vo výške 250 € za každý aj začatý deň omeškania.**
4. V prípade, že Zhotoviteľ nevypracuje stavenisko riadne a načas, zaplatí Objednávateľovi zmluvnú pokutu vo výške:
 - 1 000 € pokiaľ ho vypracuje do piatich dní odo dňa kedy tak mal urobiť
 - 3 000 € pokiaľ bude Zhotoviteľ v omeškaní s vypratáním staveniska viac ako päť dní;
 - 3 500 € za šesťnásty a každý ďalší deň, pokiaľ bude Zhotoviteľ v omeškaní s vypratáním staveniska viac ako pätnásť dní.
5. V prípade, že Zhotoviteľ neodovzdá Objednávateľovi dokumenty podľa čl. II bod 4 písm. m) Zmluvy, je Objednávateľ oprávnený uplatniť voči Zhotoviteľovi zmluvnú pokutu **vo výške 1 000 € za každý jednotlivý dokument a za každý aj začatý deň omeškania, najviac však do výšky 5 000 € za každý jednotlivý dokument, s odovzdaním ktorého je Zhotoviteľ v omeškaní.** V prípade nepredloženia dodacích listov podľa čl. VI bod 18 Zmluvy Objednávateľ si môže voči Zhotoviteľovi uplatniť zmluvnú pokutu **vo výške 250 € za každé odmietnutie, resp. nepredloženie bez náležitého dôvodu, a to aj opakovane.**
6. V prípade, že Zhotoviteľ nepredloží dokumenty podľa čl. V bod 5 a bod 6 Zmluvy, je Objednávateľ oprávnený uplatniť voči Zhotoviteľovi zmluvnú pokutu **až do výšky 500 €, a to aj opakovane za každý deň omeškania.**
7. Ak Zhotoviteľ nezačne s odstraňovaním väd a/alebo neodstráni vady v dohodnutom termíne, je Objednávateľ oprávnený uplatniť voči nemu zmluvnú pokutu **až do výšky 1 000 € za každý, aj začatý deň neodstránenia.**
8. V prípade zistenia nesúladu medzi Objednávateľom požadovaných a Zhotoviteľom deklarovaných vlastností predmetu Zmluvy so skutočnosťou, je Objednávateľ oprávnený uplatniť voči Zhotoviteľovi zmluvnú pokutu **vo výške 1 % zo zmluvnej ceny** a Zhotoviteľ je zároveň povinný odstrániť vzniknutý nesúlad v lehote určenej Objednávateľom.
9. V prípade omeškania Objednávateľa so zaplatením zmluvnej ceny, je Zhotoviteľ oprávnený požadovať úrok z omeškania **v sadzbe zákonných úrokov z omeškania určenej pre príslušné obdobie** vo väzbe na § 369 ods. 1 druhá veta Obchodného zákonníka v znení neskorších predpisov s odkazom na výšku úrokov z omeškania v zmysle nariadenia vlády SR č. 21/2013 Z. z.
10. Uplatnením sankčných postihov zo strany Objednávateľa voči Zhotoviteľovi nezaniká povinnosť Zhotoviteľa nahradiť Objednávateľovi všetky škody, ktoré mu vzniknú v súvislosti porušením povinností Zhotoviteľa podľa Zmluvy a/alebo ostatných všeobecne záväzných právnych predpisov, a to v ich plnej výške.
11. Zmluvné strany sa dohodli, že Objednávateľ je oprávnený jednostranne započítať akúkoľvek svoju peňažnú pohľadávku (t. j. aj nesplattnú) voči Zhotoviteľovi, vzniknutú na základe Zmluvy alebo v súvislosti s ňou, proti akejkoľvek peňažnej pohľadávke Zhotoviteľa.
12. V prípade porušenia protipožiarnych, hygienických, bezpečnostných a technologických predpisov, je Objednávateľ oprávnený vyfakturovať Zhotoviteľovi zmluvnú pokutu za každé zistené porušenie nasledovne, **a to aj opakovane:**
 - za nepoužívanie ochranných prilb a iných osobných ochranných prostriedkov – **až do výšky 250 € za každého zamestnanca a za každý zistený nedostatok,**

- za požívanie alkoholických nápojov alebo iných omamných látok alebo odmietnutie podrobiť sa skúške na prítomnosť alkoholu alebo omamnej látky – **až do výšky 500 € za každého zamestnanca,**
 - za porušenie predpisov BOZP, OPP a OŽP za každý zistený priestupok –**až do výšky 250 € za každé takéto porušenie,**
 - za chýbajúce doklady a oprávnenia zamestnancov –**až do výšky 250 € za každého zamestnanca.**
13. V prípade podstatného porušenia povinnosti Zhotoviteľom v zmysle ustanovení Zmluvy, vzťahujúcich sa na subdodávateľov, je Objednávateľ oprávnený vyfakturovať Zhotoviteľovi zmluvnú pokutu **až do výšky 500 € za každé porušenie povinnosti.**
 14. V prípade porušenia povinnosti alebo uvedenia nepravdivých vyhlásení týkajúcich sa **registrácie v Registri partnerov verejného sektora**, má Objednávateľ nárok uplatniť voči Zhotoviteľovi zmluvnú pokutu **až do výšky 5.000 €** a zároveň má nárok od Zhotoviteľa na náhradu plnej výšky škody, v prípade, že oprávnený orgán verejnej moci uloží pokutu Objednávateľovi v dôsledku porušenia povinností Zhotoviteľa.
 15. V prípade nenastúpenia na stavebné práce v zmysle čl. VI bod 4 bez náležitého odôvodnenia, je Objednávateľ oprávnený uplatniť voči Zhotoviteľovi zmluvnú pokutu **vo výške 1 000 €** za každý, aj začatý deň nesplnenia si tejto povinnosti.
 16. V prípade nedodržania druhu a početnosti kontrolných skúšok v zmysle schváleného KSP, je Objednávateľ oprávnený uplatniť voči Zhotoviteľovi zmluvnú pokutu **až do výšky 500 €**, a to aj opakovane.
 17. V prípade nedodržania zmluvných a/alebo zákonných termínov pri plnení zmluvných povinností, týkajúcich sa nakladania s odpadom, je oprávnená druhá strana uplatniť zmluvnú pokutu voči strane, ktorá je s plnením svojej povinnosti v omeškaní, **až do výšky 250 €**, a to aj opakovane.
 18. V prípade porušenia povinnosti vyplývajúcej z čl. III bod 17 Zmluvy, je Objednávateľ oprávnený uplatniť voči Zhotoviteľovi zmluvnú pokutu **vo výške 2000 €, a to aj opakovane** za každé porušenie.
 19. Pohľadávka na zaplatenie zmluvnej pokuty podľa Zmluvy v zmysle tohto článku, je vždy splatná v **lehote tridsiatich (30) dní** od doručenia písomnej výzvy na jej zaplatenie Zhotoviteľovi.
 20. Omeškaním jednej strany voči druhej strane, vzniká právo na náhradu nákladov spojených s uplatnením pohľadávky **vo výške 40 €**, a to bez potreby osobitného upozornenia.

Článok XI

Zmenové konania a zmeny Zmluvy počas jej trvania

1. Zmluvu je možné meniť len písomne, a to pristúpením k zmene Zmluvy, tzv. dodatkom, v súlade so zmluvnými podmienkami a s prihliadnutím na § 18 ZVO.
2. Zmluvu možno zmeniť počas jej trvania len v týchto zmluvných prípadoch:

Dopad na cenu diela

- a) pri kvantitatívnom rozšírení rozsahu diela s prihliadnutím na § 18 ods. 3 písm. a) ZVO;
- b) pri kvalitatívnej zmene rozsahu diela s prihliadnutím na § 18 ods. 3 písm. a) ZVO;
- c) pri kvantitatívnom zúžení rozsahu diela;
- d) pri použití valorizácie cien tzv. indexačnou doložkou ako postupom uvedeným v čl. IV bod 6 Zmluvy.

Dopad na lehotu realizácie diela

- e) pri oprávnených zmenách technického riešenia počas realizácie diela oproti PD;
 - f) pri zmenách vyvolaných nepredvídateľnými geologickými podmienkami územia;
 - g) pri legislatívnych zmenách platných technických predpisov v priebehu realizácie diela;
 - h) pri okolnostiach, ktoré nezavinil svojim konaním/nekonaním Zhotoviteľ, resp. niekto, za koho v zmysle podmienok Zmluvy zaň zodpovedá.
3. Okrem prípadov uvedených v predchádzajúcom bode je možné pristúpiť k zmene Zmluvy aj v prípadoch, predpokladaných § 18 ods. 1 písm. b) až písm. e) ZVO.
 4. **V prípade rozšírenia rozsahu diela** podľa Zmluvy, alebo **v prípade prác navyiac**, je Zhotoviteľ povinný predložiť iba ekonomicky oprávnené a odôvodnené požiadavky. Zhotoviteľ písomne oznámi Objednávateľovi skutočnosti zdôvodňujúce túto zmenu bezodkladne po jej vzniku, najneskôr však **do ôsmich (8) pracovných dní**, inak nárok Zhotoviteľa na zmenu zaniká. Zhotoviteľ je povinný predložiť všetky skutkové (najmä stavebno – technologické, geologické) okolnosti, podložené projektovou dokumentáciou navrhovanej zmeny diela, príp. podporené geodetickým protokolom, preukazujúcim potrebu zmeny rozsahu zmluvy. Rovnako tak je povinný predložiť podrobnosti týkajúce sa dopadu zmeny na lehotu realizácie diela. Objednávateľ zvolá prostredníctvom SD bezodkladne tzv. zmenové konanie za prítomnosti oprávnených osôb vo veciach realizačných za obidve strany, za prítomnosti SD a projektanta diela. Výsledkom konania je protokol o prijatí záverov v súlade s požiadavkami ZVO.

Ak Zhotoviteľom navrhovaná alebo na zmenovom konaní prijatá zmena predpokladá aj zmenu zmluvnej ceny, Zhotoviteľ je povinný uprednostniť pri tvorbe rozpočtu zmeny položky z rozpočtu Zmluvy. Ak postup, podľa predchádzajúcej vety, nie je možný z dôvodu vzniku novovytvorených položiek nezahrnutých do rozpočtu Zmluvy, Zhotoviteľ predloží Objednávateľovi na prerokovanie rozbor jednotkových cien podľa doloženého kalkulačného vzorca, ako prílohy č. 5 k Zmluve. Objednávateľ je povinný postupovať pri preukazovaní oprávneného návrhu Zhotoviteľa podľa § 18 ZVO, porovnať navrhnuté jednotkové ceny s aktuálnou databázou Cenekonou a dôkladne skúmať dôvodnosť zmeny oproti pôvodne zadaným súťažným podkladom. Pri dôvodnosti zmeny je povinný postupovať podľa princípov hospodárnosti, efektívnosti a účelnosti zhotovovaného diela. Pokiaľ sa Zmluvné strany vzájomne dohodnú na zmene Zmluvy, je potrebné postupovať podľa čl. XI bod 3 Zmluvy.

5. **Zúženie rozsahu diela** je možné výlučne na základe písomnej požiadavky a pokynu Objednávateľa, ktorý nadobudne účinnosť uplynutím **desiatich (10) dní** odo dňa jeho oznámenia Zhotoviteľovi; dňom nadobudnutia účinnosti pokynu Objednávateľa na zúženie rozsahu diela Zhotoviteľ nie je oprávnený pokračovať v činnostiach podľa Zmluvy vo vzťahu k tej časti diela, na ktorú sa pokyn Objednávateľa vzťahuje a nemá nárok na náhradu akýchkoľvek nákladov, ktoré vynaloží a/alebo mu vzniknú v súvislosti s vykonávaním činností po nadobudnutí účinnosti pokynu Objednávateľa na obmedzenie rozsahu diela. V prípade zúženia rozsahu diela podľa tohto článku má Zhotoviteľ právo na cenu diela v sume pripadajúcej na Zhotoviteľom skutočne realizované práce na diele ku dňu nadobudnutia účinnosti pokynu Objednávateľa na zúženie rozsahu diela.
6. Rozšírenie alebo zúženie rozsahu diela, alebo akákoľvek iná zmena diela, sa posudzujú ako zmeny Zmluvy z hľadiska vyjadrenia **ich absolútnej hodnoty**, a teda hodnotou všetkých zmien je absolútna hodnota všetkých zmien. V opodstatnených prípadoch môže dôjsť k vzájomnému započítaniu plusových a mínusových hodnôt prác v určitom rozsahu, ak by dopĺňujúce práce boli vzájomne zameniteľné s pôvodnými prácami, ktoré sa vykonávať nebudú. Súhrnná hodnota týchto zmien, ktorá nastane rozšírením alebo zúžením rozsahu diela, nesmie prekročiť maximálne hodnoty stanovené § 18 ZVO a tieto zmeny nesmú mať charakter podstatnej zmeny v zmysle citovaného ustanovenia ZVO.
7. Zmluvné strany sa dohodli **na možnosti prerušenia lehoty realizácie diela** podľa čl. V bod 1 Zmluvy, rešpektujúc pritom iba zákonný dôvod predpokladaný v § 374 zák. č. 513/1991 Zb. Obchodný zákonník v znení neskorších predpisov. Pre účely Zmluvy to znamená, že ak existuje prekážka, ktorá nastala nezávisle od vôle povinnej strany a bráni jej v splnení povinnosti, ak nemožno rozumne predpokladať, že by táto povinná osoba prekážku alebo jej následky odvrátila alebo prekonala, a zároveň, že by v čase vzniku záväzku túto prekážku predvídala. Uvedené neplatí, ak povinná osoba bola s plnením záväzku v omeškaní a prekážka vznikla následne. Účinky vylučujúce zodpovednosť,

vrátane prerušenia lehoty realizácie diela sú obmedzené iba na dobu trvania prekážky, s ktorou sú tieto účinky spojené.

8. Povinná strana, podľa predchádzajúceho bodu tohto článku, je povinná bezodkladne (najneskôr však 5 pracovných dní) druhej strane písomne oznámiť a objektívne zdôvodniť všetky skutočnosti, nasvedčujúce tomu, že existuje prekážka, ktorá znemožňuje dielo vykonať riadnym spôsobom. Povinná strana je zároveň povinná v rovnakej lehote podľa prvej vety oznámiť odpadnutie tejto prekážky.
9. Povinnosti Zmluvných strán po dobu trvania okolností podľa bodu 7 tohto článku dočasne spočívajú a pokračujú po odpadnutí tejto prekážky dňom oznámenia druhej Zmluvnej strane. Zhotoviteľ zároveň prehlasuje, že mu nevzniká nárok na žiadne dodatočné finančné náklady, vyplývajúce z prerušenia lehoty realizácie diela.
10. Drobné zmeny diela, ktoré nemajú vplyv na cenu, termín ani úžitkové a kvalitatívne vlastnosti diela, môžu byť dohodnuté zápisom v stavebnom denníku prostredníctvom osoby oprávnenej konať vo veciach realizačných a/alebo SD stavby. Zmluvné strany za takéto drobné vady považujú napr. zmeny tvaru záchytného zábradlia, zmeny smerových stĺpikov.

Článok XII

Spôsob ukončenia zmluvného vzťahu

1. **Zmluvný vzťah môže zaniknúť týmito spôsobmi :**
 - a) splnením, t. j. riadnym dokončením a protokolárnym odovzdaním diela zo strany Zhotoviteľa, ako aj protokolárnym prevzatím diela a zaplatením ceny zo strany Objednávateľa; okrem zmluvných ustanovení, ktoré sa majú plniť a ktoré zaväzujú alebo oprávňujú zmluvné strany na čas platnosti a účinnosti Zmluvy o poskytnutí NFP ;
 - b) písomnou dohodou;
 - c) odstúpením od Zmluvy.
2. **Zhotoviteľ je oprávnený od tejto zmluvy odstúpiť výlučne písomne, a to z nasledovných dôvodov:**
 - a) z dôvodov stanovených v Obchodnom zákonníku (§ 345 a nasl. zák. č. 513/1991 Zb.);
 - b) z dôvodov ustanovených ZVO (§ 19);
 - c) ak Objednávateľ podstatným spôsobom poruší povinnosť zo záväzkového vzťahu založeného Zmluvou, ktorým sa rozumie - omeškanie s úhradou platby po dobu viac ako 30 kalendárnych dní.
3. **Objednávateľ je oprávnený odstúpiť od tejto zmluvy výlučne písomne, popri dôvodoch a iných dojednaniach uvedených v Zmluve, aj z týchto dôvodov:**
 - a) z dôvodov stanovených v Obchodnom zákonníku (§ 345 a nasl. zák. č. 513/1991 Zb.);
 - b) z dôvodov ustanovených ZVO (§ 19);
 - c) nesplní povinnosti registrácie v registri partnerov verejného sektora alebo uvedenie nepravdivé vyhlásenie v súvislosti s registráciou
 - d) ak Zhotoviteľ opakovane porušil niektorú zo svojich zmluvných povinností;
 - e) ak Zhotoviteľ neodstránil vadu, ktorú svojím konaním / nekonaním spôsobil Objednávateľovi;
 - f) ak Zhotoviteľ postúpi alebo prevedie práva a povinnosti, vyplývajúce mu zo Zmluvy, tretej osobe, v rozpore so Zmluvou;
 - g) ak Objednávateľ zistí, že Zhotoviteľ pri plnení svojich povinností koná v rozpore s dobrými mravmi (napr. ak sľúbi majetkový prospech inému);
 - h) ak sa na majetok Zhotoviteľa začalo konkurzné konanie na základe návrhu tretej osoby na vyhlásenie konkurzu a Zhotoviteľ na žiadosť Objednávateľa v lehote najmenej siedmich (7) dní existenciu dôvodov na vyhlásenie konkurzu alebo zastavenie konkurzného konania pre nedostatok majetku hodnoverne nevyvráti;

- i) ak bol na majetok Zhotoviteľa samotným Zhotoviteľom podaný návrh na vyhlásenie konkurzu alebo návrh na povolenie reštrukturalizácie, alebo ak návrh na povolenie reštrukturalizácie bol podaný tretou osobou so súhlasom Zhotoviteľa;
 - j) ak vznikne reálna hrozba konkurzu na majetok Zhotoviteľa alebo oprávnená hrozba reštrukturalizácie Zhotoviteľa a Zhotoviteľ na žiadosť Objednávateľa v lehote najmenej siedmich (7) dní existenciu reálnej hrozby konkurzu alebo reštrukturalizácie hodnoverne nevyvráti;
 - k) ak Zhotoviteľ stratí oprávnenia vyžadované príslušnými právnymi predpismi na činnosti, na základe ktorých je Zhotoviteľ oprávnený zhotovovať dielo podľa tejto zmluvy;
 - l) ak Zhotoviteľ vstúpi do likvidácie;
 - m) ak bol na Zhotoviteľa vyhlásený bankrot alebo sa stal platobne neschopným a Zhotoviteľ na žiadosť Objednávateľa v lehote najmenej siedmich (7) dní existenciu tohto dôvodu nevyvráti;
 - n) ak sa Zhotoviteľ alebo stavbyvedúci (zástupca stavbyvedúceho) bez dôležitých dôvodov opakovane (dva a viackrát) nezúčastní na kontrolnom dni podľa Zmluvy;
 - o) ak Zhotoviteľ bez dôvodného ospravedlnenia nepokračuje v plnení svojho záväzku po dobu viac ako 30 dní;
 - p) ak postup alebo priebežný výsledok realizácie diela vedie preukázateľne a nepochybné k vadnému plneniu, Zhotoviteľ bol na to písomne upozornený Objednávateľom a napriek tomuto upozorneniu vadu v primeranej lehote, poskytnutej Objednávateľom, neodstránil;
 - q) ak je Zhotoviteľ v omeškaní s plnením svojich peňažných záväzkov voči svojim subdodávateľom v súvislosti so zhotovovaním diela, napriek tomu, že Objednávateľ má riadne splnené svoje peňažné záväzky voči Zhotoviteľovi podľa Zmluvy;
 - r) v prípade neschváleného prerušenia zhotovovania stavby Objednávateľom, ak toto prerušenie trvá najmenej 30 dní;
 - s) v prípade schválenia procesu verejného obstarávania s korekciou riadiacim orgánom v zmysle príslušných programových príručiek.
4. V prípade spôsobu zániku Zmluvy **na základe písomnej dohody** Zmluvných strán, Zmluva zaniká dňom uvedeným v dohode, v ktorej Zmluvné strany upravujú vysporiadanie vzájomných nárokov vzniknutých na základe Zmluvy resp. nároky, vzniknuté z porušenia povinností podľa Zmluvy.
 5. Odstúpenie od Zmluvy musí byť preukázateľne doručené druhej Zmluvnej strane a musí v ňom byť uvedený konkrétny dôvod odstúpenia, inak sa nepovažuje za riadne odstúpenie s účinkami. Odstúpením od Zmluvy sa Zmluva ruší odo dňa doručenia písomného oznámenia o odstúpení od tejto zmluvy druhej Zmluvnej strane (tzv. účinky ex nunc).
 6. V prípade odstúpenia od Zmluvy Objednávateľom podľa bodu 3 tohto článku, je Zhotoviteľ povinný na žiadosť Objednávateľa uskutočniť všetky práce potrebné pre konzerváciu neukončeného diela, pričom účelne alebo nevyhnutne vynaložené náklady na konzerváciu neukončeného diela v takom prípade znáša Zhotoviteľ; v prípade odstúpenia Zhotoviteľa od Zmluvy podľa bodu 2 tohto článku, znáša účelne alebo nevyhnutne vynaložené náklady na konzerváciu neukončeného diela Objednávateľ.
 7. Zhotoviteľ je povinný bezodkladne upozorniť Objednávateľa na všetky opatrenia, ktoré je potrebné urobiť v záujme odvrátenia akejkoľvek hrozacej škody na neukončenom diele alebo zmiernenia jej následkov.
 8. Zhotoviteľ je povinný vykonať opatrenia a zabezpečiť dielo tak, aby nedošlo k jeho zničeniu, poškodeniu, odcudzeniu alebo k inej škode a zabezpečiť vykonanie prác, ktoré neznesú odklad a mohli by poškodiť záujmy Objednávateľa.
 9. Zhotoviteľ je povinný v primeranej lehote určenej Objednávateľom odovzdať Objednávateľovi neukončené dielo spolu s príslušnou dokumentáciou a vypratať stavenisko v súlade s dojednaniami Zmluvy; súčasťou protokolu o prevzatí neukončeného diela bude údaj o rozsahu zhotovenia diela Zhotoviteľom ku dňu zániku Zmluvy. Vlastnícke právo k neukončenému dielu, resp. jeho časti, ktoré Objednávateľovi neboli odovzdané už predtým, prechádza na Objednávateľa odovzdaním neukončeného diela; v prípade ak nedošlo k odovzdaniu neukončeného diela v lehote **do pätnástich**

(15) dní po ukončení Zmluvy, vlastnícke právo k neukončenému dielu prechádza na Objednávateľa uplynutím tejto lehoty.

Článok XIII Ostatné ustanovenia Zmluvy a poistenie diela

1. Zhotoviteľ je povinný odo dňa začatia prác až do odovzdania diela, na svoje náklady udržiavať poistenie počas trvania Zmluvy, v rozsahu:
 - a) stavebno – montážne poistenie pre prípad zničenia alebo poškodenia diela, v prospech Objednávateľa, pričom výška poistnej sumy musí byť minimálne vo výške zmluvnej ceny diela (s DPH);
 - b) poistenie pre prípad zodpovednosti za škodu vzniknutú inému v súvislosti s činnosťou Zhotoviteľa a jeho subdodávateľov, a to na poistnú sumu vo výške zmluvnej ceny diela (s DPH).

Náklady na poistenie sú zahrnuté v cene diela.

2. Povinnosť Zhotoviteľa udržiavať poistenie zodpovednosti, zahŕňa aj povinnosť Zhotoviteľa dodržiavať podmienky takéhoto poistenia (najmä platiť poistné a plniť si ďalšie povinnosti podľa poistnej zmluvy) a tiež povinnosť riadne a včas uplatňovať nároky z poistnej zmluvy (najmä na poistné plnenie) a neohrozovať negatívnym spôsobom ich výšku.
3. Zhotoviteľ je povinný bezodkladne (najneskôr do 24 hodín) informovať Objednávateľa o poistných udalostiach, ktoré súvisia s realizáciou diela. Objednávateľ je kedykoľvek počas realizácie diela oprávnený požadovať od Zhotoviteľa potvrdenie poisťovne o trvaní a rozsahu poistenia.
4. Pokiaľ Zhotoviteľ nebude udržiavať poistenie požadované podľa Zmluvy, alebo ak nepreukáže Objednávateľovi dohodnuté poistenie ani do **siedmich (7) dní** od písomnej požiadavky (výzvy) Objednávateľa, je Objednávateľ oprávnený uzavrieť a udržiavať také poistenie a platiť také poistné, ktoré bude vzhľadom na dojednanie bodu 1 Zmluvy vhodné, a to na náklady Zhotoviteľa, a tiež započítať splatnú pohľadávku – právo na náhradu takto vynaložených nákladov (zaplateného poistného a účelne alebo nevyhnutne vynaložených nákladov na zabezpečenie poistenia), a akoukoľvek (t. j. aj nesplatnou) peňažnou pohľadávkou Zhotoviteľa voči Objednávateľovi, alebo požadovať od Zhotoviteľa náhradu zaplateného poistného a účelne alebo nevyhnutne vynaložených nákladov na zabezpečenie poistenia.
5. Porušenie ktorejkoľvek povinnosti podľa tohto článku sa považuje za podstatné porušenie Zmluvy.
6. Ak pri vykonávaní diela dôjde k nepredvídaným nálezom kultúrne cenných predmetov, detailov stavby alebo chránených častí prírody, ako aj k archeologickým nálezom, je Zhotoviteľ povinný ohlásiť tento nález bez zbytočného odkladu príslušným úradom v zmysle § 127 stavebného zákona v znení neskorších predpisov a urobiť nevyhnutné opatrenia, aby sa nález nepoškodil alebo nezničil.
7. Zmluvné strany sa zaväzujú, že všetky sporné veci zo Zmluvy alebo v súvislosti s ňou budú riešiť predovšetkým obojstrannou dohodou. Ak to nebude možné ani po vyčerpaní všetkých možností, je každá Zmluvná strana oprávnená predložiť spornú vec k súdnemu prejednaniu a rozhodnutiu príslušnému súdu. Spor sa bude viesť a riešiť v slovenskom jazyku podľa platných zákonov Slovenskej republiky.
8. Súťažné podklady nesmú byť v rozpore so Zmluvou. V prípade zistených nezrovnalostí platia ustanovenia Zmluvy.

Článok XIV Záverečné ustanovenia

1. Vzťahy Zmluvných strán, ktoré nie sú vyslovene riešené Zmluvou, sa riadia príslušnými ustanoveniami Obchodného zákonníka SR v platnom a účinnom znení a ďalšími všeobecne záväznými právnymi predpismi Slovenskej republiky.
2. Zhotoviteľ je povinný bezodkladne nahlásiť Objednávateľovi všetky zmeny o údajoch týkajúcich sa jeho identifikácie, t. j. zmeny sídla, bankového spojenia, predmetu činnosti a pod., ako aj vstup do likvidácie, príp. začatie konania podľa zák. č. 7/2005 Z. z. o konkurze a reštrukturalizácii a o zmene niektorých zákonov v platnom znení, a to do 5 dní od uskutočnenia zmeny.
3. Zmluvu je možné meniť a dopĺňať výhradne na základe podmienok uvedených v § 18 ZVO a v Zmluve, výlučne písomnými dodatkami k dohode, odsúhlasenými a podpísanými zástupcami Zmluvných strán oprávnenými k uzatváraniu obchodných vzťahov. Číslovanie dodatkov zabezpečí Objednávateľ.
4. Žiadna zo Zmluvných strán nie je oprávnená, bez písomného súhlasu druhej strany, previesť svoje práva a záväzky na inú osobu. Tým nie je dotknuté právo Zhotoviteľa poveriť vykonaním časti prác subdodávateľov v súlade s podmienkami stanovenými Zmluvou.
5. Všetky listiny, dokumenty a oznámenia vrátane tých, ktoré vyvolávajú právne účinky budú medzi Zmluvnými stranami zabezpečované listami doručenými poštou na adresy uvedené v čl. I Zmluvy. Písomnosť sa považuje za doručení dňom, v ktorom ju adresát prevzal alebo odmietol prevziať alebo **na tretí (3.) pracovný deň** odo dňa podania na pošte, ak sa uložená zásielka zaslaná na adresu podľa predchádzajúcej vety vrátila späť odosielateľovi ako nedoručiteľná, i keď sa adresát o tom nedozvedel.
6. Ak sa zistí neplatnosť, neúčinnosť alebo neúplnosť niektorého ustanovenia dohody, nebude tým dotknutá platnosť alebo účinnosť ostatných ustanovení dohody. Účastníci dohody, písomnou formou, nahradia toto ustanovenie takou úpravou právneho vzťahu, ktorý sa najviac priblíži k účelu a zámeru dohody. Do tej doby platí zodpovedajúca úprava všeobecne záväzných právnych predpisov Slovenskej republiky.
7. Zmluvné strany sa zaväzujú, že všetky sporné veci zo Zmluvy alebo v súvislosti s ňou budú riešiť predovšetkým obojstrannou dohodou. Ak to nebude možné ani po vyčerpaní všetkých možností, je účastník dohody oprávnený predložiť spornú vec k súdному prejednávaniu a rozhodnutiu príslušnému súdu.
8. Zhotoviteľ vyslovuje súhlas so spracovaním osobných údajov potrebných na realizáciu dohody a súčasne vyslovuje súhlas so zverejnením svojich údajov a údajov ním oprávnených fyzických osôb, vrátane osobných informácií podľa § 9 ods. 1 zákona č. 211/2000 Z. z. o slobodnom prístupe k informáciám a o zmene a doplnení niektorých zákonov v znení neskorších predpisov (zákon o slobode informácií). Žiadna skutočnosť, obsiahnutá v ustanoveniach dohody, nie je predmetom obchodného tajomstva, ani povinnej mlčanlivosti, okrem skutočností zhotoviteľom výslovne označených.
9. Zmluva je platná dňom jej podpísania. V prípade rozdielnosti dátumov sa za deň platnosti považuje neskorší dátum. Zmluvné strany sa dohodli, že Zmluva nadobudne účinnosť neskôr po jej zverejnení za predpokladu splnenia základnej podmienky, a to až po pridelení finančných prostriedkov pre proces verejného obstarávania.

V prípade, že po nadobudnutí platnosti zmluvy podľa druhej vety, nedôjde k splneniu odkladacej podmienky, Zmluva nadobudne účinnosť po jej zverejnení, dňom schválenia financovania diela z vlastných zdrojov Objednávateľa za predpokladu, že o tom prijme uznesenie Zastupiteľstvo Prešovského samosprávneho kraja, v lehote najneskôr tri (3) mesiace od nadobudnutia platnosti

Zmluvy. V opačnom prípade Zmluvné strany berú na vedomie, že k nadobudnutiu účinnosti Zmluvy nedošlo nie je možné na základe Zmluvy plniť záväzky z nej vyplývajúce.

10. Neoddeliteľnou súčasťou Zmluvy je:

- Príloha č. 1** Rozpočet stavby
Príloha č. 2 Harmonogram postupu stavebných prác so zapracovaním technologických väzieb medzi jednotlivými stavebnými objektami (tzv. kritická cesty výstavby) v podobe Ganttovho diagramu
Príloha č. 3 Zoznam známych subdodávateľov
Príloha č. 4 Navrhované umiestnenie obalovne a to najmä s ohľadom na povinnosť zhotoviteľa postupovať pri zhotovovaní diela v súlade s technicko-kvalitatívnymi podmienkami č. 6 „Hutnené asfaltové zmesi“ bod 9.2 Doprava asfaltových zmesí, ktoré sú súčasťou technických predpisov rezortu Ministerstva dopravy a výstavby Slovenskej republiky
Príloha č. 5 Kalkulačné vzorce

11. Zmluva je vyhotovená v šiestich (6) rovnopisoch, z ktorých štyri (4) rovnopisy sú určené pre Objednávateľa a dva (2) rovnopisy pre Zhotoviteľa. Každý z týchto šiestich rovnopisov má platnosť originálu.

12. Zmluvné strany, po oboznámení sa s obsahom Zmluvy, vyhlasujú, že súhlasia s jej znením a potvrdzujú, že bola spísaná na základe pravdivých údajov a nebola dohodnutá v tiesni, ani za inak jednostranne nevýhodných podmienok. Na dôkaz toho pripájajú svoje podpisy.

V Prešove, 6 / -10- 2023

V Košiciach, dňa 25.08.2023

Za Objednávateľa

Za Zhotoviteľa

SPRÁVA A ÚDRŽBA CIEST
PREŠOVSKÉHO SAMOSPRÁVNÉHO KRAJA
Juvonka 14, 030 05 PREŠOV

BAU (3)
IZOLEX, S.R.O.
Bačikova 7, 040 01 KOŠICE
IČ DPH: SK2020493717

Ing. Marcel Horváth

riaditeľ Správy a údržby ciest PSK

Ing. Richard Havrilla

konateľ IZOLEX BAU s.r.o.

Zmluva nadobúda platnosť dňa:

6 / -10- 2023

Zmluva nadobúda účinnosť dňa:

8 / -10- 2023

Zmluva bola zverejnená dňa:

7 / -10- 2023

REKAPITULÁCIA STAVBY

DÔVERNÉ

Kód: SUCPSK_HE
Stavba: Rekonštrukcia mosta č. M701 (II/567 - 008), v km 15,326 cez potok Vilačok obec Svetlice

JKSO:
Miesto:

KS:
Dátum: 8.8.2023

Objednávateľ:
Správa a údržba ciest PSK

IČO: 37936859
IČ DPH: 2021775294

Zhotoviteľ:
IZOLEX BAU s.r.o., Bačíkova 3023/7, 040 01 Košice

IČO: 31721770
IČ DPH: SK2020493717

Projektant:

IČO:
IČ DPH:

Spracovateľ:

IČO:
IČ DPH:

Poznámka:

Cena bez DPH			647 040,42
DPH základná	Sadzba dane 20,00%	Základ dane 0,00	Výška dane 0,00
znižená	20,00%	647 040,42	129 408,08
Cena s DPH v EUR			776 448,50

Projektant

Spracovateľ

Dátum a podpis:

Pečiatka

Dátum a podpis:

Pečiatka

Objednávateľ

SPRÁVA A ÚDRŽBA CIEST
PREŠOVSKÉHO SAMOSPRÁVNÉHO KRAJA
Jesenná 14, 080 03 PREŠOV
- 18 -

Zhotoviteľ

Dátum a podpis:

Pečiatka

Dátum a podpis:

Pečiatka

IZOLEX BAU S.R.O. (3)
Ba: IČ DPH: SK2020493717

REKAPITULÁCIA OBJEKTOV STAVBY

DÔVERNÉ

Kód: SUCPSK HE

Stavba: Rekonštrukcia mosta č. M701 (II/567 - 008), v km 15,326 cez potok Vilačok obec Svetlice

Miesto: Dátum: 08.08.2023

Objednávateľ: Správa a údržba ciest PSK

Projektant:

Zhotoviteľ: IZOLEX BAU s.r.o., Bačíkova 3023/7, 040 01 Košice

Spracovateľ:

Kód	Popis	Cena bez DPH [EUR]	Cena s DPH [EUR]
Náklady z rozpočtov		647 040,42	776 448,50
100-00	Rekonštrukcia cesty II/567	81 184,09	97 420,91
200-00	Rekonštrukcia mosta II/567-008	451 660,78	541 992,94
500-00	Úpravy koryta toku	114 195,55	137 034,66

KRYCÍ LIST ROZPOČTU

Stavba:

Rekonštrukcia mosta č. M701 (II/567 - 008), v km 15,326 cez potok Vilačok obec Svetlice

Objekt:

100-00 - Rekonštrukcia cesty II/567

JKSO:

Miesto:

Objednávateľ:

Správa a údržba ciest PSK

Zhotoviteľ:

IZOLEX BAU s.r.o., Bačíkova 3023/7, 040 01 Košice

Projektant:

Spracovateľ:

Poznámka:

KS:

Dátum: 08.08.2023

IČO:

37936859

IČ DPH:

2021775294

IČO:

31721770

IČ DPH:

SK2020493717

IČO:

IČ DPH:

IČO:

IČ DPH:

Cena bez DPH				81 184,09
	Základ dane	Sadzba dane	Výška dane	
DPH základná	0,00	20,00%	0,00	
znižovaná	81 184,09	20,00%	16 236,82	
Cena s DPH		v EUR		97 420,91

Projektant

Spracovateľ

Dátum a podpis:

Pečiatka

Dátum a podpis:

Pečiatka

Objednávateľ

Zhotoviteľ

Handwritten signature in blue ink.

 (3)
Bačíkova 7 / 040 01 KOŠICE
IČ DPH: SK2020493717

Dátum a podpis:

Pečiatka

Dátum a podpis:

Pečiatka

REKAPITULÁCIA ROZPOČTU

Stavba: Rekonštrukcia mosta č. M701 (II/567 - 008), v km 15,326 cez potok Vilačok obec Svetlice

Objekt: **100-00 - Rekonštrukcia cesty II/567**

Miesto:

Dátum: 08.08.2023

Objednávateľ: Správa a údržba ciest PSK

Projektant:

Zhotoviteľ: IZOLEX BAU s.r.o., Bačíkova 3023/7, 040 01 Košice

Spracovateľ:

Kód dielu - Popis

Cena celkom [EUR]

Náklady z rozpočtu**81 184,09**

HSV - Práce a dodávky HSV**76 384,09**

1 - Zemné práce

31 498,13

2 - Zakladanie

787,92

5 - Komunikácie

42 228,83

9 - Ostatné konštrukcie a práce-búranie

1 869,21

VRN - Vedľajšie rozpočtové náklady**4 800,00**

VRN04 - Projektové práce

4 800,00

ROZPOČET

DÔVERNÉ

Stavba:

Rekonštrukcia mosta č. M701 (II/567 - 008), v km 15,326 cez potok Vlačok obec Svetlice

Objekt:

100-00 - Rekonštrukcia cesty II/567

Miesto:

Dátum: 08.08.2023

Objednávateľ:

Správa a údržba ciest PSK

Projektant:

Zhotoviteľ:

IZOLEX BAU s.r.o., Bačíkova 3023/7, 040 01 Košice

Spracovateľ:

PČ	Typ	Kód	Popis	MJ	Množstvo	J.cena [EUR]	Cena celkom [EUR]
Náklady z rozpočtu							81 184,09
D	HSV		Práce a dodávky HSV				76 384,09
D	1		Zemné práce				31 498,13
1	K	113107112.S	Odstránenie krytu v ploche do 200 m2 z kameniva ťaženého, hr.100 do 200 mm, -0,24000t, vrátane nakladania, odvozu a uloženia	m2	351,573	17,02	5 983,77
	W		"odvoz vyburaného materiálu na skládku, vrátane poplatku-odvozná vzdialenosť 15km"				
	W		6,4*15,0 "kompletná výmena vozovky km 0,005-0,020		96,000		
	W		(6,4+6,425)/2*10,0 "kompletná výmena vozovky km 0,020-0,030		64,125		
	W		(6,425+6,4)/2*7,07 "kompletná výmena vozovky km 0,030-0,037 07		45,336		
	W		6,4*7,83 "kompletná výmena vozovky km 0,052 17-0,060		50,112		
	W		6,4*15,0 "kompletná výmena vozovky km 0,060-0,075		96,000		
	W		Súčet		351,573		
2	K	113107122.S	Odstránenie krytu v ploche do 200 m2 z kameniva hrubého drveného, hr.100 do 200 mm, -0,23500t, vrátane nakladania, odvozu a uloženia	m2	340,593	23,16	7 888,13
	W		"odvoz vyburaného materiálu na skládku, vrátane poplatku-odvozná vzdialenosť 15km"				
	W		6,2*15,0 "kompletná výmena vozovky km 0,005-0,020		93,000		
	W		(6,2+6,225)/2*10,0 "kompletná výmena vozovky km 0,020-0,030		62,125		
	W		(6,225+6,2)/2*7,07 "kompletná výmena vozovky km 0,030-0,037 07		43,922		
	W		6,2*7,83 "kompletná výmena vozovky km 0,052 17-0,060		48,546		
	W		6,2*15,0 "kompletná výmena vozovky km 0,060-0,075		93,000		
	W		Súčet		340,593		
3	K	113152340.S	Frézovanie asf. podkladu alebo krytu bez prek., plochy cez 500 do 1000 m2, pruh š. cez 0,5 m do 1 m, hr. do 100 mm 0,250 t, vrátane nakladania, odvozu a uloženia	m2	84,000	22,46	1 886,64
	W		"odvoz vyburaného materiálu na skládku, vrátane poplatku-odvozná vzdialenosť 15km"				
	W		84,0 "výmena obrusnej vrstvy vozovky		84,000		
	W		Súčet		84,000		
4	K	113152360.S	Frézovanie asf. podkladu alebo krytu bez prek., plochy cez 500 do 1000 m2, pruh š. cez 0,5 m do 1 m, hr. 300 mm 0,750 t, vrátane nakladania, odvozu a uloženia	m2	329,000	25,27	8 313,83
	W		"odvoz vyburaného materiálu na skládku, vrátane poplatku-odvozná vzdialenosť 15km"				
	W		329,0 "kompletná výmena vozovky km 0,005-0,075		329,000		
	W		Súčet		329,000		
5	K	122302201.S	Odkopávka a prekopávka nezapažená pre cesty, v hornine 4 do 100 m3, vrátane nakladania, odvozu a uloženia	m3	70,315	91,34	6 422,57
	W		"odvoz vykopaného materiálu na skládku, vrátane poplatku-odvozná vzdialenosť 15km"				
	W		351,573*0,2 "prehĺbenie výkopu		70,315		
	W		Súčet		70,315		
6	K	132201101.S	Výkop ryhy do šírky 600 mm v horn.3 do 100 m3, vrátane nakladania, odvozu a uloženia	m3	4,200	91,34	383,63
	W		"odvoz vykopaného materiálu na skládku, vrátane poplatku-odvozná vzdialenosť 15km"				
	W		0,4*0,5*21,0 "km 0,054-0,075 vľavo drenáž		4,200		
	W		Súčet		4,200		

PČ	Typ	Kód	Popis	MJ	Množstvo	J.cena [EUR]	Cena celkom [EUR]
7	K	162301102.S	Vodorovné premiestnenie výkopku po spevnenej ceste z horniny tr. 1-4, do 100 m ³ na vzdialenosť do 1000 m	m ³	13,200	14,08	185,86
	W		6,6*2,0 "pre zriadenie krajnic - na skládku a späť		13,200		
	W		Súčet		13,200		
8	K	181101102.S	Úprava pláne v zárezoch v hornine 1-4 so zhutnením	m ²	370,293	1,02	377,70
	W		370,293 "plán na vozovke		370,293		
	W		Súčet		370,293		
9	K	182201101.S	Svahovanie trvalých svahov v násype	m ²	25,000	2,24	56,00
D	2		Zakladanie				787,92
10	K	211561111.S	Výplň odvodňovacieho rebra alebo trativodu do rýh kamenivom hrubým drveným frakcie 16-32 mm	m ³	3,150	76,37	240,57
	W		0,3*0,5*21,0 "km 0,054-0,075 vľavo drenáž		3,150		
	W		Súčet		3,150		
11	K	212312211.S	Lôžko pre trativod z betónu prostého	m ³	1,050	145,89	153,18
	W		0,1*0,5*21,0 "km 0,054-0,075 vľavo drenáž		1,050		
	W		Súčet		1,050		
12	K	212752127.S	Trativody z flexodrenážnych rúr DN 160	m	21,000	18,77	394,17
	W		21,0 "km 0,054-0,075 vľavo drenáž		21,000		
	W		Súčet		21,000		
D	5		Komunikácie				42 228,83
13	K	564861111.S	Podklad zo štrkodrviny s rozprestretím a zhutnením, po zhutnení hr. 200 mm	m ²	370,293	14,47	5 358,14
	W		6,7*15,0 "kompletná výmena vozovky km 0,005-0,020		100,500		
	W		(6,7+6,425)/2*10,0 "kompletná výmena vozovky km 0,020-0,030		65,625		
	W		(6,725+6,7)/2*7,07 "kompletná výmena vozovky km 0,030-0,037 07		47,457		
	W		6,7*7,83 "kompletná výmena vozovky km 0,052 17-0,060		52,461		
	W		(6,7+7,2)/2*15,0 "kompletná výmena vozovky km 0,060-0,075		104,250		
	W		Súčet		370,293		
14	K	567123114.S	Podklad z kameniva stmeleneho cementom, s rozprestrenm a zhutnením CBGM C 5/6, po zhutnení hr. 150 mm	m ²	355,323	24,75	8 794,24
	W		6,4*15,0 "kompletná výmena vozovky km 0,005-0,020		96,000		
	W		(6,4+6,425)/2*10,0 "kompletná výmena vozovky km 0,020-0,030		64,125		
	W		(6,425+6,4)/2*7,07 "kompletná výmena vozovky km 0,030-0,037 07		45,336		
	W		6,4*7,83 "kompletná výmena vozovky km 0,052 17-0,060		50,112		
	W		(6,4+6,9)/2*15,0 "kompletná výmena vozovky km 0,060-0,075		99,750		
	W		Súčet		355,323		
15	K	569831111.S	Spevnenie krajnic alebo komun. pre peších s rozpr. a zhutnením, štrkodrvinou hr. 100 mm	m ²	44,000	8,62	379,28
	W		44,0 "výkres 02		44,000		
	W		Súčet		44,000		
16	K	569903311.S	Zhotovenie zemných krajnic z hornín akejkoľvek triedy so zhutnením	m ³	6,600	86,20	568,92
	W		44,0*0,5*0,3 "výkres 02		6,600		
	W		Súčet		6,600		
17	K	573131102.S	Postrek asfaltový infiltračný s posypom kamenivom z cestnej emulzie v množstve 0,80 kg/m ²	m ²	351,573	0,84	295,32
	W		351,573 "kompletná výmena vozovky		351,573		
	W		Súčet		351,573		
18	K	573211108.S	Postrek asfaltový spojovací bez posypu kamenivom z asfaltu cestného v množstve 0,50 kg/m ²	m ²	1 351,809	0,80	1 081,45
	W		443,613 "ACo I 11 hr. 40 mm		443,613		
	W		450,603 "ACL I 16 hr. 50 mm		450,603		
	W		457,593 "ACP I 22 hr. 80 mm		457,593		
	W		Súčet		1 351,809		
19	K	577134211.S	Asfaltový betón vrstva obrusná AC 11 O v pruhu š. do 3 m z nemodifik. asfaltu tr. I, po zhutnení hr. 40 mm	m ²	443,613	15,00	6 654,20
	W		5,0*6,0*2+24,0 "výmena obrusnej vrstvy vozovky		84,000		
	W		6,0*15,0 "kompletná výmena vozovky km 0,005-0,020		90,000		

PČ	Typ	Kód	Popis	MJ	Množstvo	J.cena [EUR]	Cena celkom [EUR]
	W		(6,0+6,025)/2*10,0 "kompletná výmena vozovky km 0,020-0,030		60,125		
	W		(6,025+6,0)/2*7,07 "kompletná výmena vozovky km 0,030-0,037 07		42,508		
	W		6,0*7,83 "kompletná výmena vozovky km 0,052 17-0,060		46,980		
	W		6,0*15,0 "kompletná výmena vozovky km 0,060-0,075		90,000		
	W		6,0*5,0 "výmena obrusnej vrstvy vozovky km 0,075-0,080		30,000		
	W		Súčet		443,613		
20	K	577144311.S	Asfaltový betón vrstva obrusná alebo ložná AC 16 v pruhu š. do 3 m z nemodifik. asfaltu tr. I, po zhutnení hr. 50 mm	m2	450,603	17,40	7 840,49
	W		5,0*6,1*2+24,0 "výmena obrusnej vrstvy vozovky		85,000		
	W		6,1*15,0 "kompletná výmena vozovky km 0,005-0,020		91,500		
	W		(6,1+6,125)/2*10,0 "kompletná výmena vozovky km 0,020-0,030		61,125		
	W		(6,125+6,1)/2*7,07 "kompletná výmena vozovky km 0,030-0,037 07		43,215		
	W		6,1*7,83 "kompletná výmena vozovky km 0,052 17-0,060		47,763		
	W		6,1*15,0 "kompletná výmena vozovky km 0,060-0,075		91,500		
	W		6,1*5,0 "výmena obrusnej vrstvy vozovky km 0,075-0,080		30,500		
	W		Súčet		450,603		
21	K	577174411.S	Asfaltový betón vrstva ložná AC 22 P v pruhu š. do 3 m z nemodifik. asfaltu tr. I, po zhutnení hr. 80 mm	m2	457,593	24,60	11 256,79
	W		5,0*6,2*2+24,0 "výmena obrusnej vrstvy vozovky		86,000		
	W		6,2*15,0 "kompletná výmena vozovky km 0,005-0,020		93,000		
	W		(6,2+6,225)/2*10,0 "kompletná výmena vozovky km 0,020-0,030		62,125		
	W		(6,225+6,2)/2*7,07 "kompletná výmena vozovky km 0,030-0,037 07		43,922		
	W		6,2*7,83 "kompletná výmena vozovky km 0,052 17-0,060		48,546		
	W		6,2*15,0 "kompletná výmena vozovky km 0,060-0,075		93,000		
	W		6,2*5,0 "výmena obrusnej vrstvy vozovky km 0,075-0,080		31,000		
	W		Súčet		457,593		
D	9		Ostatné konštrukcie a práce-búranie				1 869,21
22	K	915711312.S	Vodorovné dopravné značenie striekané farbou deliacich čiar prerušovaných šírky 125 mm biela retroreflexná	m	90,000	3,50	315,00
	W		90,0 "stredová čiara č.602		90,000		
	W		Súčet		90,000		
23	K	915711412.S	Vodorovné dopravné značenie striekané farbou vodiacich čiar súvislých šírky 250 mm biela retroreflexná	m	180,000	6,00	1 080,00
	W		2*90,0 "vodiace čiary č.601		180,000		
	W		Súčet		180,000		
24	K	915791111.S	Predznačenie pre značenie striekané farbou z náterových hmôt deliace čiary, vodiace pružky	m	270,000	0,30	81,00
	W		90,0 "stredová čiara č.602		90,000		
	W		2*90,0 "vodiace čiary č.601		180,000		
	W		Súčet		270,000		
25	K	919726194	Rezanie priečných alebo pozdĺžnych dilatačných škár živič. plôch pre vytvor. komôrky pre zálievku, š. 20 mm, hl. 40 mm	m	17,000	7,49	127,33
	W		6,0*2+5,0 "začiatky a konce úpravy		17,000		
	W		Súčet		17,000		
26	K	919726532	Tesnenie dilatačných škár zálievkou za studena pre komôrku s tesniacim profilom š. 20 mm hl. 40 mm	m	17,000	15,64	265,88
	W		6,0*2+5,0 "začiatky a konce úpravy		17,000		
	W		Súčet		17,000		
D	VRN		Vedľajšie rozpočtové náklady				4 800,00
D	VRN04		Projektové práce				4 800,00
27	K	00040002201	Projektové práce - stavebná časť (stavebné objekty vrátane ich technického vybavenia). náklady na dokumentáciu skutočného zhotovenia stavby	eur	1,000	4 800,00	4 800,00

KRYCÍ LIST ROZPOČTU

Stavba:

Rekonštrukcia mosta č. M701 (II/567 - 008), v km 15,326 cez potok Vilačok obec Svetlice

Objekt:

200-00 - Rekonštrukcia mosta II/567-008

JKSO:

Miesto:

Objednávateľ:

Správa a údržba ciest PSK

Zhotoviteľ:

IZOLEX BAU s.r.o., Bačíkova 3023/7, 040 01 Košice

Projektant:

Spracovateľ:

Poznámka:

KS:

Dátum:

08.08.2023

IČO:

37936859

IČ DPH:

2021775294

IČO:

31721770

IČ DPH:

SK2020493717

IČO:

IČ DPH:

IČO:

IČ DPH:

Cena bez DPH**451 660,78**

	Základ dane	Sadzba dane	Výška dane
DPH základná	0,00	20,00%	0,00
DPH znížená	451 660,78	20,00%	90 332,16

Cena s DPH**v EUR****541 992,94****Projektant****Spracovateľ**

Dátum a podpis:

Pečiatka

Dátum a podpis:

Pečiatka

Objednávateľ**Zhotoviteľ**

Dátum a podpis:

Pečiatka

Dátum a podpis:

Pečiatka

IZOLEX BAU s.r.o. KOŠICE
IČ DPH: SK2020493717

REKAPITULÁCIA ROZPOČTU

Stavba: Rekonštrukcia mosta č. M701 (II/567 - 008), v km 15,326 cez potok Vilačok obec Svetlice

Objekt: **200-00 - Rekonštrukcia mosta II/567-008**

Miesto:
Objednávateľ: Správa a údržba ciest PSK
Zhotoviteľ: IZOLEX BAU s.r.o., Bačíkova 3023/7, 040 01 Košice

Dátum: 08.08.2023
Projektant:
Spracovateľ:

Kód dielu - Popis Cena celkom [EUR]

Kód dielu - Popis	Cena celkom [EUR]
Náklady z rozpočtu	451 660,78
HSV - Práce a dodávky HSV	418 540,68
1 - Zemné práce	42 789,79
2 - Zakladanie	62 370,37
3 - Zvislé a kompletne konštrukcie	126 720,94
4 - Vodorovné konštrukcie	82 082,21
5 - Komunikácie	3 687,21
6 - Úpravy povrchov, podlahy, osadenie	17 935,30
9 - Ostatné konštrukcie a práce-búranie	82 954,86
PSV - Práce a dodávky PSV	15 960,10
711 - Izolácie proti vode a vlhkosti	11 304,79
713 - Izolácie tepelné	29,41
767 - Konštrukcie doplnkové kovové	2 563,89
783 - Dokončovacie práce	2 062,01
VRN - Vedľajšie rozpočtové náklady	17 160,00

ROZPOČET

Stavba:

Rekonštrukcia mosta č. M701 (II/567 - 008), v km 15,326 cez potok VILAČOK obec Svetlice

Objekt:

200-00 - Rekonštrukcia mosta II/567-008

Miesto:

Dátum: 08.08.2023

Objednávateľ:

Správa a údržba ciest PSK

Projektant:

Zhotoviteľ:

IZOLEX BAU s.r.o., Bačíkova 3023/7, 040 01 Košice

Spracovateľ:

PČ	Typ	Kód	Popis	MJ	Množstvo	J.cena [EUR]	Cena celkom [EUR]
Náklady z rozpočtu							451 660,78
D	HSV		Práce a dodávky HSV				418 540,68
D	1		Zemné práce				42 789,79
1	K	113152360.S	Frézovanie asf. podkladu alebo krytu bez prek., plochy cez 500 do 1000 m ² , pruh š. cez 0,5 m do 1 m, hr. 300 mm 0,750 t, vrátane nakladania, odvozu a uloženia	m ²	82,500	28,27	2 332,28
	W		"odvoz vyburaného materiálu na skládku, vrátane poplatku-odvozná vzdialenosť 20km"				
	W		5,5*15,0 "na mostovke		82,500		
	W		Súčet		82,500		
2	K	131301101.S	Výkop nezapaženej jamy v hornine 4, do 100 m ³ , vrátane nakladania, odvozu a uloženia	m ³	28,800	139,34	4 012,99
	W		"odvoz vykopaného materiálu na skládku, vrátane poplatku-odvozná vzdialenosť 20km"				
	W		3,0*0,6*8,0*2 "prechodové oblasti rampy		28,800		
	W		Súčet		28,800		
3	K	133201201.S	Výkop šachty nezapaženej, hornina 3 do 100 m ³ , vrátane nakladania, odvozu a uloženia	m ³	196,847	139,34	27 428,66
	W		"odvoz vykopaného materiálu na skládku, vrátane poplatku-odvozná vzdialenosť 20km"				
	W		(3,0+3,8)/2*2,0*2 "rozšírenie opôr		13,600		
	W		6,0*(2,5+3,5)/2*2,1+2,865*(2,5+3,5)/2*(1,6+2,2)/2+4,8*(2,5+3,5)/2*(1,2+2,2)/2 "krídla vtok		78,611		
	W		6,0*(2,5+3,5)/2*(1,9+1,1)/2+5,455*(2,5+3,5)/2*(2,1+1,25)/2 "krídlo výtok		54,411		
	W		2,0*1,5*8,855+2,0*1,3*9,1 "záverné múriky		50,225		
	W		Súčet		196,847		
4	K	175101201.S	Obsyp objektov sypaninou z vhodných hornín 1 až 4 bez prehodenia sypaniny	m ³	138,180	61,88	8 550,58
	W		196,847 "odkop opôr, krídel a záverných múrikov		196,847		
	W		-10,401*0,6 "rozšírenie opôr 60% betónu - odpočet		-6,241		
	W		-33,56*0,6 "krídla vtok 60% betónu - odpočet		-20,136		
	W		-29,295*0,6 "krídlo výtok 60% betónu - odpočet		-17,577		
	W		-21,019*0,7 "záverné múriky 70% betónu - odpočet		-14,713		
	W		Súčet		138,180		
5	K	181101102.S	Úprava pláne v zárezoch v hornine 1-4 so zhutnením	m ²	48,000	1,12	53,76
	W		3,0*8,0*2 "prechodové oblasti rampy		48,000		
	W		Súčet		48,000		
6	K	182101101.S	Svahovanie trvalých svahov v zárezoch v hornine triedy 1-4	m ²	48,000	2,04	97,92
	W		3,0*8,0*2 "prechodové oblasti rampy		48,000		
	W		Súčet		48,000		
7	K	182201101.S	Svahovanie trvalých svahov v násype	m ²	140,000	2,24	313,60
	W		140 "okolo krídel		140,000		
	W		Súčet		140,000		
D	2		Zakladanie				62 370,37
8	K	211561111.S	Výplň odvodňovacieho rebra alebo trativodu do rýh kamenivom hrubým drveným frakcie 16-32 mm	m ³	1,140	71,23	81,20
	W		(3,5+3,0+3,0)*0,3*0,4 "drenáž za závernými múrmi		1,140		
	W		Súčet		1,140		
9	K	212312211.S	Lôžko pre trativod z betónu prostého	m ³	0,380	145,89	55,44
	W		(3,5+3,0+3,0)*0,1*0,4 "drenáž za závernými múrmi		0,380		
	W		Súčet		0,380		
10	K	212752127.S	Trativody z flexodrenážnych rúr DN 160	m	27,160	18,77	509,79
	W		8,72+3,5+8,94+3,0+3,0 "drenáž za závernými múrmi		27,160		
	W		Súčet		27,160		

PČ	Typ	Kód	Popis	MJ	Množstvo	J.cena [EUR]	Cena celkom [EUR]
11	K	229942112.S	Rúrkové mikropilóty tlakové i ťahové z ocele 11 523 časť hladká, pri priemere nad 80 do 105 mm	m	31,000	77,60	2 405,60
	W		1,0*23+1,0*8 "rozšírenie opôr - hladká časť		31,000		
	W		Súčet		31,000		
12	K	229942122.S	Rúrkové mikropilóty tlakové i ťahové z ocele 11 523 časť manžetová pri priemere 80 do 105 mm	m	140,000	84,13	11 778,20
	W		4,0*23+6,0*8 "rozšírenie opôr - hladká časť		140,000		
	W		Súčet		140,000		
13	K	229946112.S	Hlava rúrkovej mikropilóty namáhanej len tlakom pri priemere mikropilóty nad 80 do 105 mm	ks	31,000	39,86	1 235,66
	W		23+8 "rozšírenie opôr - hladká časť		31,000		
	W		Súčet		31,000		
14	K	262303582.S	Vrty pre injektáže zvislé, podzemné, D nad 195 do 245 mm, v hĺbke 0 - 25 m, v hornine III	m	171,000	95,50	16 330,50
	W		(4,0+1,0)*23+(6,0+1,0)*8 "rozšírenie opôr		171,000		
	W		Súčet		171,000		
15	K	273362514.S	Dodatočné vystužovanie betónových konštrukcií betonárskou oceľovou chemickou injektážnou kotvou VME, D 14 mm -0.00001t	cm	1 274,000	0,85	1 082,90
	W		(15+16)*2*13 "zábradlie - vtok a výtok DN 14		806,000		
	W		(5+4)*4*13 "kompozitné zábradlie okolo schodísk DN 14		468,000		
	W		"2*20*70 "kotvenie úložného prahu pol. 24				
	W		Súčet		1 274,000		
16	K	273362516.S	Dodatočné vystužovanie betónových konštrukcií betonárskou oceľovou chemickou injektážnou kotvou VME, D 16 mm -0.00001t	cm	12 360,000	0,85	10 506,00
	W		20*550 "kotvenie spriahujúcej dosky pol. 4 DN 16		11 000,000		
	W		2*17*40 "kotvenie nadbetónávky krídla vrt DN 16		1 360,000		
	W		Súčet		12 360,000		
17	K	273362518.S	Dodatočné vystužovanie betónových konštrukcií betonárskou oceľovou chemickou injektážnou kotvou VME, D 18 mm -0.00001t	cm	8 400,000	0,85	7 140,00
	W		2*84*50 "kotvenie záverných múrikov DN 18		8 400,000		
	W		Súčet		8 400,000		
18	K	273362528.S	Dodatočné vystužovanie betónových konštrukcií betonárskou oceľovou chemickou injektážnou kotvou VME, D 28 mm -0.00003t	cm	1 764,000	1,10	1 940,40
	W		18,0*98 "kotvenie ríms -skrutky M24		1 764,000		
	W		Súčet		1 764,000		
19	K	274311114.S	Základové pásy, prahy, vence mostných konštrukcií z betónu prostého tr. C 12/15	m3	15,102	157,22	2 374,34
	W		0,15*(2,74+2,28+1,7+2,955+2,05+2,955) "podkladný betón pod rozšírenie opôr		1,849		
	W		0,15*(1,4*5,295+1,4*(2,865+5,92))+0,15*(5,455+5,1)*1,4 "podkladný betón pod krídla		5,173		
	W		0,2*(1,25*8,855+1,35*9,1) "podkladný betón pod záverné múriky		4,671		
	W		1,93*(8,72+8,945)*0,1 "podkladný betón pod prechodovú dosku		3,409		
	W		Súčet		15,102		
20	K	274354111.S	Debnenie základových pásov mostných konštrukcií - zhotovenie	m2	15,105	42,49	641,81
	W		0,15*(2,74+2,28+1,7+2,955+2,05+2,955) "podkladný betón pod rozšírenie opôr		2,202		
	W		0,15*(4,9+1,4+5,295+2,5+4,0+1,4+4,0+4,0)+0,15*(3,05+5,1+1,4+5,1+3,01) "podkladný betón pod krídla		6,773		
	W		0,2*(8,855+9,1) "podkladný betón pod záverné múriky		3,591		
	W		0,1*1,93*2*2+0,1*(8,72+8,945) "podkladný betón pod prechodovú dosku		2,539		
	W		Súčet		15,105		
21	K	274354211.S	Debnenie základových pásov mostných konštrukcií - odstránenie	m2	15,105	15,00	226,58
22	K	282602212.S	Injektovanie povrchové s dvojitém obturátorom mikropilót alebo kotiev tlakom nad 0, 6 do 2,0 MPa (m)	m	171,000	28,75	4 916,25
	W		(4,0+1,0)*23+(6,0+1,0)*8 "rozšírenie opôr		171,000		
	W		Súčet		171,000		
23	M	589130003900.S	Malta cementová injektážna z cementu portlandského, hmôtňostný pomer cementu k vode 2,5:1	m3	8,550	134,00	1 145,70
	W		((4,0+1,0)*23+(6,0+1,0)*8)*0,05 "rozšírenie opôr		8,550		
	W		Súčet		8,550		
D	3		Zvislé a kompletne konštrukcie				126 720,94
24	K	311272021.S	Murivo nosné (m3) z betónových debniacich tvárnic s betónovou výplňou C 16/20 hrúbky 200 mm	m3	3,800	242,30	920,74

PČ	Typ	Kód	Popis	MJ	Množstvo	J.cena [EUR]	Cena celkom [EUR]
			(3,5*2,0+2,5*2,0/2)*0,2*2 "deliaca stienka v prechodových oblastiach		3,800		
25	K	311361825.S	Výstuž pre murivo nosné z betónových debniacich tvárnic s betónovou výplňou z ocele B500 (10505)	t	0,350	1 386,00	485,10
26	K	317122111.S	Osadenie zvislého dielca prefabr. mostovej rímsy, hmotnosti jednotlivo do 1 t	ks	64,000	71,36	4 567,04
	W		6+1+15+7+1 "vtok		30,000		
	W		8+21+1+3+1 "výtok		34,000		
	W		Súčet		64,000		
27	M	5938300100_1	Rímsový prefabrikát - Polymerbetónová rímša 600/1000/40	ks	60,000	87,00	5 220,00
	W		6+0+15+7+0 "vtok		28,000		
	W		8+21+0+3+0 "výtok		32,000		
	W		Súčet		60,000		
28	M	5938300100_2	Rímsový prefabrikát - Polymerbetónová rímša 600/905/40	ks	1,000	87,00	87,00
	W		0+0+0+0+0 "vtok		0,000		
	W		0+0+0+0+1 "výtok		1,000		
	W		Súčet		1,000		
29	M	5938300100_5	Rímsový prefabrikát - Polymerbetónová rímša 600/630/40	ks	1,000	87,00	87,00
	W		0+0+0+0+1 "vtok		1,000		
	W		0+0+0+0+0 "výtok		0,000		
	W		Súčet		1,000		
30	M	5938300100_7	Rímsový prefabrikát - Polymerbetónová rímša 600/370/40	ks	1,000	87,00	87,00
	W		0+1+0+0+0 "vtok		1,000		
	W		0+0+0+0+0 "výtok		0,000		
	W		Súčet		1,000		
31	M	5938300100_8	Rímsový prefabrikát - Polymerbetónová rímša 600/250/40	ks	1,000	87,00	87,00
	W		0+0+0+0+0 "vtok		0,000		
	W		0+0+1+0+0 "výtok		1,000		
	W		Súčet		1,000		
32	K	317171121.S	Kotvenie monolitického betónu rímsy do mostovky kotvou do vývrtu	ks	98,000	33,13	3 246,74
33	M	535810002000.S	Rímsová kotva	ks	98,000	44,68	4 378,64
34	K	317321119.S	Mostové rímasy z betónu železového triedy C 35/45 s polymérovými vláknami 0,9 kg/m ³	m ³	17,290	235,00	4 063,15
	W		0,25*1,71*(29,0-0,5*2)+0,25*0,76*(29,0-0,5*2) "rímasy vtok a výtok		17,290		
	W		Súčet		17,290		
35	K	317353119.S	Debnenie nosníkové vrátane debniacej dosky pre vyhotovenie debnenia mostných ríms - mesačný prenájom	m ²	32,185	14,30	460,25
	W		0,25*1,71*2+0,25*2,35*2*2+29,0*(0,2+0,25)+0,25*0,76*2+0,25*1,05*2*2+29,0*(0,25+0,25) "rímasy vtok a výtok		32,185		
	W		Súčet		32,185		
36	K	317353121.S	Debnenie mostných ríms všetkých tvarov - zhotovenie	m ²	32,185	74,84	2 408,73
	W		0,25*1,71*2+0,25*2,35*2*2+29,0*(0,2+0,25)+0,25*0,76*2+0,25*1,05*2*2+29,0*(0,25+0,25) "rímasy vtok a výtok		32,185		
	W		Súčet		32,185		
37	K	317353221.S	Debnenie mostových ríms všetkých tvarov - odstránenie	m ²	19,135	25,00	478,38
	W		0,25*1,71*2+0,25*2,35*2*2+29,0*0,25+0,25*0,76*2+0,25*1,05*2*2+29,0*0,25 "rímasy vtok a výtok		19,135		
	W		Súčet		19,135		
38	M	5959073900	Cementotriesková doska hr. 16 mm	m ²	13,050	27,45	358,22
	W		29,0*0,2+29,0*0,25 "rímasy vtok a výtok		13,050		
	W		Súčet		13,050		
39	K	317361216.S	Výstuž mostných ríms z betonárskej ocele B500 (10505)	t	3,775	2 150,00	8 116,25
	W		3774,8*0,001		3,775		
	W		Súčet		3,775		
40	K	334323129.S	Mostné opory a úložné prahy z betónu železového tr. C 35/45	m ³	10,401	181,42	1 886,95
	W		2,0*2,655*1,1+2,0*2,85*0,8 "rozšírenie opôr		10,401		
	W		Súčet		10,401		
41	K	334323139.S	Mostné krídla a záverné stienky z betónu železového tr. C 35/45	m ³	83,874	181,42	15 216,42
	W		5,0*(1,2*0,8+1,0*0,2+0,8*2,1)+3,4*(1,2*0,8+1,0*0,2+0,8*2,35)+4,0*(1,2*0,8+1,0*0,2+0,8*1,37) "krídla vtok		33,560		
	W		(2,45+3,035)*(1,2*0,8+1,0*0,2+0,8*2,2)+5,0*(1,2*0,8+1,0*0,2+0,8*0,92)+3,71*0,8*1,28 "krídlo výtok		29,295		
	W		(2,015*0,6+0,45*0,3)*8,855+(0,27*1,1+0,6*0,95+0,45*0,3)*9,1 "záverné múrky		21,019		

PČ	Typ	Kód	Popis	MJ	Množstvo	J.cena [EUR]	Cena celkom [EUR]
	W		Súčet		83,874		
42	K	334351112.S	Debnenie mostných konštrukcií-opôr výšky do 20 m, zhotovenie	m2	27,020	84,72	2 289,13
	W		2,0*(2,655*2+1,4)+2,0*(2,85*2+1,1) "rozšírenie opôr		27,020		
	W		Súčet		27,020		
43	K	334351113.S	Debnenie mostných konštrukcií-krídiel, stien výšky do 20 m, zhotovenie	m2	198,314	84,72	16 801,16
	W		5,6*3,115+(1,2*0,8+1,0*0,2+0,8*2,1)+4,8*(0,8+0,45+2,1) "krídla vtok		36,364		
	W		3,4*3,26+(1,2*0,8+1,0*0,2+0,8*2,35)+4,35*(0,8+0,45+2,26) "krídla vtok		29,393		
	W		4,0*2,385+(1,2*0,8+1,0*0,2+0,8*1,37)+4,0*(0,8+0,45+1,385) "krídla vtok		22,336		
	W		(2,45+3,035)*3,12+(1,9+3,01)*(0,8+0,45+2,12)+3,71*0,8*1,28 "krídlo výtok		37,459		
	W		5,0*1,96+(1,2*0,8+1,0*0,2+0,8*0,92)+5,0*(0,8+0,45+0,92)+3,7 1*1,28*2+0,8*1,28 "krídlo výtok		33,068		
	W		0,45*0,3*2+(2,015+0,3)*8,855+(1,1+0,95)*9,1++0,45*0,3*2 "záverné múriky		39,694		
	W		Súčet		198,314		
44	K	334351212.S	Debnenie mostných konštrukcií-opôr výšky do 20 m, odstránenie	m2	27,020	22,00	594,44
45	K	334351213.S	Debnenie mostných konštrukcií-krídiel, stien výšky do 20 m, odstránenie	m2	198,314	22,00	4 362,91
46	K	334362116.S	Výstuž drieku opôr a krídel z betonárskej ocele B500 (10505) mostných konštrukcií	t	16,994	2 139,00	36 350,17
	W		16,994 "výstuž spodnej stavby, opôr, záverných múrikov a krídel		16,994		
	W		Súčet		16,994		
47	K	348171121.S	Osadenie mostného oceľového zábradlia trvalého do betónu ríms priamo	m	58,000	49,82	2 889,56
	W		29,0+29,0 "vtok a výtok		58,000		
	W		Súčet		58,000		
48	M	5534666000122.S	Zábradlie oceľové mestský typ kotvené na oc. platňu vrátane pozinkovania	kg	1 904,800	5,58	10 628,78
	W		1904,8 "vtok a výtok - výkres 12		1 904,800		
	W		Súčet		1 904,800		
49	K	388993211.S	Rúrky telesa rúrkového kábelovodu z tvrdého PVC D 110/ 2, 3 mm v rímse	m	58,000	11,21	650,18
	W		2*(8,0+21,0)		58,000		
	W		Súčet		58,000		
	D	4	Vodorovné konštrukcie				82 082,21
50	K	421321218.S	Mostné nosné konštrukcie doskové prechodové z betónu železového tr. C 30/37	m3	9,627	202,22	1 946,77
	W		(8,72+8,945)*2,18*0,25 "prechodové dosky		9,627		
	W		Súčet		9,627		
51	K	421321229.S	Mostné nosné konštrukcie klenbové z betónu železového tr. C 35/45	m3	82,419	201,05	16 570,34
	W		((0,435+0,39)/2*0,75+(0,39+0,505)/2*2,85+(0,505+0,385)/2*2,85+(0,385+0,42)/2*1,75)*(15,176+14,76)/2 "doska		53,247		
	W		0,8*1,0*14,76+0,8*0,6*14,97+0,8*0,6*15,175 "pozdĺžne trámy		26,278		
	W		0,8*0,6*2,01*3 "pričné trámy - priečniky		2,894		
	W		Súčet		82,419		
52	K	421351212.S	Debnenie boku prechodovej dosky konštrukcie mostov - zhotovenie	m2	7,416	97,59	723,73
	W		(8,72+8,945)*0,25+3,0*0,25*2*2 "prechodové dosky		7,416		
	W		Súčet		7,416		
53	M	283720011800.S	Doska fasádna EPS F hr. 40 mm so zníženou nasiakavosťou, pre zateplenie sokla	m2	3,000	7,20	21,60
	W		3,0*0,25*2*2 "prechodové dosky - boky okolo krídel		3,000		
	W		Súčet		3,000		
54	K	421351312.S	Debnenie boku prechodovej dosky konštrukcie mostov - odstránenie	m2	4,416	22,00	97,15
	W		(8,72+8,945)*0,25 "prechodové dosky - konce		4,416		
	W		Súčet		4,416		
55	K	421362116.S	Výstuž prechodovej dosky z betonárskej ocele B500 (10505) mostných konštrukcií	t	1,501	2 200,00	3 302,20
	W		1501,3*0,001		1,501		
	W		Súčet		1,501		
56	K	421362136.S	Výstuž spriahnutej dosky z betonárskej ocele B500 (10505) mostných konštrukcií	t	11,018	2 321,00	25 572,78
	W		11,018		11,018		
	W		Súčet		11,018		
57	K	423358011.S	Debnenie nosníkové vrátane debniacej dosky pre vyhotovenie debnenia mostovky trámových mostov - mesačný prenájom	m2	125,794	29,82	3 751,18
	W		1,0*16,0 +1,0*16,0 "rozšírenie debnenia na vtoku a výtok		32,000		

PČ	Typ	Kód	Popis	MJ	Množstvo	J.cena [EUR]	Cena celkom [EUR]
	W		(0,435+0,39)/2*1,0+(0,39+0,505)/2*3,81+(0,505+0,385)/2*3,81+(0,385+0,42)/2*2,34+10,975*0,435 "doska-konce		9,529		
	W		(0,435+0,39)/2*1,03+(0,39+0,505)/2*3,92+(0,505+0,385)/2*3,92+(0,385+0,42)/2*2,41+11,285*0,42 "doska konce		9,633		
	W		10,975*(0,435+0,38)/2+11,285*(0,4+0,42)+6,43*1,5*2 "doska boky a spodok		33,016		
	W		0,8*6,34*2*2+0,8*11,285 "pozdĺžne trámy		29,316		
	W		0,8*2,01*4+0,8*(3,62+3,715) "pričné trámy - priečníky		12,300		
	W		Súčet		125,794		
58	K	423358021.S	Debnenie nosníkové vrátane debniacej dosky pre vyhotovenie debnenia mostovky trámových mostov - montáž	m2	125,794	43,91	5 523,61
59	K	423358091.S	Debnenie nosníkové vrátane debniacej dosky pre vyhotovenie debnenia mostovky trámových mostov - demontáž	m2	125,794	22,00	2 767,47
60	K	428381311.S	Kývný trń prechodovej mostnej dosky z betónu železového	m	29,500	64,43	1 900,69
	W		(29,0+30)*0,5 "obidve strany		29,500		
	W		Súčet		29,500		
61	K	428995002.S	Osadenie mostného ložiska elastomerného zařaženia nad 400 do 1800 kN	ks	2,000	165,00	330,00
	W		1+1		2,000		
	W		Súčet		2,000		
62	M	628330000100.S	Pás asfaltový hr. 5,0 mm vystužený netkanou polyesterovou rohožou modifikovaný	m2	30,882	9,24	285,35
63	K	451478011.S	Podkladová vrstva plastbetónová drenážna na moste	m3	0,945	3 800,00	3 591,00
	W		(10,475+10,46+7,645+7,84)*0,1*0,05+0,6*0,5*0,05*4 "odvodňovací kanálík a okolo odvodňovačov		0,242		
	W		(8,72+8,94)*(0,25*0,25-0,085*0,085*3,14) "drenáž za závernými múrmi		0,703		
	W		Súčet		0,945		
64	K	458501112.S	Výplňové klíny za oporu z kameniva drveného hutneného po vrstvách	m3	78,678	92,72	7 295,02
	W		(1,6*1,3+1,3*2,7/2)*7,52*2 "pod prechodovými doskami		57,678		
	W		21,0 "okolo L prefabrikátov, chodníkov a krídel		21,000		
	W		Súčet		78,678		
65	K	465220181.S	Zhotovenie schodov z bet. blokov na cementovú maltu s debnením betónového lemu	ks	32,000	31,64	1 012,48
	W		8,0+7,0+17,0 "na vtoku a výtoku		32,000		
	W		Súčet		32,000		
66	M	593720000180.S	Stupeň schodiskový betónový rovný, lxšxv 750x350x150 mm	ks	32,000	164,00	5 248,00
67	K	465513126.S	Dlažba z lomového kameňa, na cementovú maltu s vyškárovaním cementovou maltou, hr. kameňa 150 mm	m2	14,093	152,05	2 142,84
	W		2,56*1,9+1,51*0,99+1,5*0,99+0,875*0,99/2+2,0*1,5 "nábehy na rímsu a okolo schodov - vtok		11,277		
	W		0,55*1,9+1,15*1,54 "nábehy na rímsu a okolo schodov - výtok		2,816		
	W		Súčet		14,093		
	D	5	Komunikácie				3 687,21
68	K	564831111.S	Podklad zo štrkodrviny s rozprestretím a zhutnením, po zhutnení hr. 100 mm	m2	46,814	8,29	388,09
	W		2,74*2,28+2,965*2,05 "podkladný betón pod rozšírenie opôr		12,325		
	W		1,4*5,295+1,4*(2,865+5,92)+1,4*(5,455+5,1) "podkladný betón pod krídla		34,489		
	W		Súčet		46,814		
69	K	567114211.S	Podklad z podkladového betónu PB II tr. C 16/20 hr. 100 mm	m2	14,093	15,52	218,72
	W		2,56*1,9+1,51*0,99+1,5*0,99+0,875*0,99/2+2,0*1,5 "nábehy na rímsu a okolo schodov - vtok		11,277		
	W		0,55*1,9+1,15*1,54 "nábehy na rímsu a okolo schodov - výtok		2,816		
	W		Súčet		14,093		
70	K	573211108.S	Postrek asfaltový spojovací bez posypu kamenivom z asfaltu cestného v množstve 0,50 kg/m2	m2	181,200	0,80	144,96
	W		6,0*15,10 "vozovka na moste km 0,037 07-0,052 17 - kryt		90,600		
	W		6,0*15,10 "vozovka na moste km 0,037 07-0,052 17 - ochrana izolácie		90,600		
	W		Súčet		181,200		
71	K	577134211.S	Asfaltový betón vrstva obrusná AC 11 O v pruhu š. do 3 m z nemodifik. asfaltu tr. I, po zhutnení hr. 40 mm	m2	90,600	15,00	1 359,00
	W		6,0*15,10 "kompletná výmena vozovky km 0,037 07-0,052 17		90,600		
	W		Súčet		90,600		

PČ	Typ	Kód	Popis	MJ	Množstvo	J.cena [EUR]	Cena celkom [EUR]
72	K	577144211.S	Asfaltový betón vrstva obrusná AC 11 O v pruhu š. do 3 m z nemodifik. asfaltu tr. I, po zhutnení hr. 50 mm	m2	90,600	17,40	1 576,44
	W		6,0*15,10 "vozovka na moste km 0,037 07-0,052 17 - ochrana izolácie		90,600		
	W		Súčet		90,600		
	D	6	Úpravy povrchov, podlahy, osadenie				17 935,30
73	K	6204111391.S	Príplatok za zdrsnenie betónového povrchu monolitickéj časti chodníkovej rímsy	m2	69,160	4,59	317,44
	W		1,71*(29,0-0,5*2)+0,76*(29,0-0,5*2) "rímsy vtok a výtok		69,160		
	W		Súčet		69,160		
74	K	622661324.S	Náter betónu mosta akrylátový 1x podklad + 2x ochranný OS-DI	m2	114,398	15,25	1 744,57
	W		(5,635+5,78)/2*12,86 "plocha podhľadu jestvujúcej dosky		73,398		
	W		41,0 "opory a krídlo D výtok		41,000		
	W		Súčet		114,398		
75	K	622661882.S	Náter betónu ríms 2x ochranný pružný	m2	83,160	12,34	1 026,19
	W		(0,25+1,71)*(29,0-0,5*2)+(0,25+0,76)*(29,0-0,5*2) "rímsy vtok a výtok		83,160		
	W		Súčet		83,160		
76	K	627471131.S	Reprofilácia podhľadov sanačnou maltou, 1 vrstva hr. 10 mm	m2	73,398	42,90	3 148,77
	W		(5,635+5,78)/2*12,86 "plocha podhľadu jestvujúcej dosky		73,398		
	W		Súčet		73,398		
77	K	627471151.S	Reprofilácia stien sanačnou maltou, 1 vrstva hr. 10 mm	m2	41,000	42,90	1 758,90
	W		41,0 "opory a krídlo D výtok		41,000		
	W		Súčet		41,000		
78	K	6274711530.S	Reprofilácia stien sanačnou maltou, 2 vrstvy hr. 20 - 50 mm	m2	16,400	117,00	1 918,80
	W		41,0*0,4 "opory a krídlo D výtok - 40% plochy		16,400		
	W		Súčet		16,400		
79	K	6274713310.S	Pečacia vrstva na mladé betónové povrchy - náter dvojnásobný z epoxid.penetračnej živice	m2	348,717	22,32	7 783,36
	W		(8,72+8,945)*1,1 "prech. dosky		19,432		
	W		11,0*(15,175+14,76) "mostovka		329,285		
	W		Súčet		348,717		
80	K	627471451.S	Ochrana výstuže stien zo sanačnej malty, 1 vrstva hr. 1 mm	m2	11,010	21,55	237,27
	W		(5,635+5,78)/2*12,86*0,15 "plocha podhľadu jestvujúcej dosky 15%		11,010		
	W		Súčet		11,010		
	D	9	Ostatné konštrukcie a práce-búranie				82 954,86
81	K	916362112.S	Osadenie cestného obrubníka betónového stojateho do lôžka z betónu prostého tr. C 16/20 s bočnou oporou	m	21,400	17,41	372,57
	W		2,0*2+2,0+1,25 "obrubník 100/15/25		7,250		
	W		2,56+2,0+1,5+2,0+0,55+2,0+1,54+2,0 "obrubník 100/10/20		14,150		
	W		Súčet		21,400		
82	M	592170001000.S	Obrubník cestný, l x š x v 1000x150x260 mm	ks	7,323	8,45	61,88
83	M	592170002100.S	Obrubník cestný, l x š x v 1000x100x200 mm, skosenie 15/15 mm	ks	14,292	5,89	84,18
84	K	918101112.S	Lôžko pod obrubníky, krajníky alebo obruby z dlažbových kociek z betónu prostého tr. C 16/20	m3	0,594	145,89	86,66
	W		(2,0*2+2,0+1,25)*0,1*0,35 "obrubník 100/15/25		0,254		
	W		(2,56+2,0+1,5+2,0+0,55+2,0+1,54+2,0)*0,08*0,3 "obrubník 100/10/20		0,340		
	W		Súčet		0,594		
85	K	919726151	Rezanie priečných alebo pozdĺžnych dilatačných škár bet. plôch pre vytvor. komôrky pre zálievku, š. 20 mm, hl. 20 mm	m	58,000	9,21	534,18
	W		29,0+29,0 "okolo poloprefabrikovaných ríms		58,000		
	W		Súčet		58,000		
86	K	919726194	Rezanie priečných alebo pozdĺžnych dilatačných škár živič. plôch pre vytvor. komôrky pre zálievku, š. 20 mm, hl. 40 mm	m	60,200	7,49	450,90
	W		29,0+29,0+(0,3*2+0,5)*2 "okolo ríms a odvodňovačov		60,200		
	W		Súčet		60,200		
87	K	919726532	Tesnenie dilatačných škár zálievkou za studena pre komôrku s tesniacim profilom š. 20 mm hl. 40 mm	m	60,200	15,64	941,53
	W		29,0+29,0+(0,3*2+0,5)*2 "okolo ríms a odvodňovačov		60,200		
	W		Súčet		60,200		
88	K	919726561	Tesnenie dilatačných škár zálievkou za studena pre komôrku bez tesniaceho profilu š. 20 mm hl. 20 mm	m	58,000	14,42	836,36

PČ	Typ	Kód	Popis	MJ	Množstvo	J.cena [EUR]	Cena celkom [EUR]
	W		29,0+29,0 "okolo poloprefabrikovaných ríms		58,000		
	W		Súčet		58,000		
89	K	919735112.S	Rezanie existujúceho asfaltového krytu alebo podkladu hĺbky nad 50 do 100 mm	m	46,030	6,61	304,26
	W		(11,36+11,655)*2 "výkres č.11 - pre dilatácie		46,030		
	W		Súčet		46,030		
90	K	931941151.S	Osadenie dilatáčného asfaltového mostného záveru - posun do 50 mm	m	23,015	240,00	5 523,60
	W		11,36+11,655 "výkres č.11 - dilatácie		23,015		
	W		Súčet		23,015		
91	M	111630001300.S	Dilatačný mostný záver	m	23,015	590,00	13 578,85
92	K	936172121.S	Osadenie kovových doplnkov mostného vybavenia - kotevných stoličiek zábradlia alebo zvodidiel do 20 kg	ks	54,000	16,50	891,00
	W		6+14+7 "vtok		27,000		
	W		10+14+3 "výtok		27,000		
	W		Súčet		54,000		
93	M	5331010119.S	Kotevný materiál ríms	ks	54,000	22,34	1 206,36
94	K	936941211.S	Osadenie odvodňovača izolácie mostovky do plastbetónu	ks	2,000	17,57	35,14
	W		2,0 "v rohoch drenážneho kanálika - vtok a výtok		2,000		
	W		Súčet		2,000		
95	M	592301075412	Mostný odvodňovač izolácie 200x200 vrátane PVC rúrky dl. 1,0m	ks	2,000	264,00	528,00
	W		2,0		2,000		
	W		Súčet		2,000		
96	K	936942122.S	Osadenie mostnej vpusti 300/500 mm	ks	2,000	41,48	82,96
	W		1,0+1,0 "vtoková a výtoková strana mosta		2,000		
	W		Súčet		2,000		
97	M	552410003800.S	Mostný odvodňovač, odtok DN 100 zvislý, 300x500 mm, liatinová mreža s prítlačnou prírubou	ks	2,000	968,00	1 936,00
98	K	938902051.S	Očistenie povrchu betónových konštrukcií otryskaním - pod izoláciu	m2	346,950	4,50	1 561,28
	W		(8,72+8,945)*1,0 "prech. dosky		17,665		
	W		11,0*(15,175+14,76) "mostovka		329,285		
	W		Súčet		346,950		
99	K	938902071.S	Očistenie povrchu betónových konštrukcií tlakovou vodou	m2	73,398	4,50	330,29
	W		(5,635+5,78)/2*12,86 "plocha povrchu jestvujúcej dosky		73,398		
	W		Súčet		73,398		
100	K	938902312.S	Čistenie betónového podkladu vysokotlakovým vodným lúčom do hrúbky 5 mm - stien	m2	114,398	10,66	1 219,48
	W		(5,635+5,78)/2*12,86 "plocha podhľadu jestvujúcej dosky		73,398		
	W		41,0 "opory a krídlo D výtok		41,000		
	W		Súčet		114,398		
101	K	944941101.S	Ochranné zábradlie na vonkajších voľných stranách objektov odklonené od zvislice do 15 st.	m	42,725	7,25	309,76
	W		21,625+21,100		42,725		
	W		Súčet		42,725		
102	K	961041211.S	Búranie mostných základov, muriva a pilierov alebo nosných konštrukcií z prost.,betónu, -2,20000t, vrátane nakladania, odvozu a uloženia	m3	19,300	347,32	6 703,28
	W		"odvoz vyburaného materiálu na skládku, vrátane poplatku-odvozná vzdialenosť 20km"				
	W		1,0*1,0*(2,8+3,8) "krídla na vtoku		6,600		
	W		1,0*3,0*3,0+1,0*1,0*3,7 "krídla na výtoku		12,700		
	W		Súčet		19,300		
103	K	961051111.S	Búranie mostných základov, muriva a pilierov alebo nosných konštrukcií zo železobetónu, -2,40000t, vrátane nakladania, odvozu a uloženia	m3	54,165	492,56	26 679,51
	W		"odvoz vyburaného materiálu na skládku, vrátane poplatku-odvozná vzdialenosť 20km"				
	W		0,85*1,00*15,00*2 "mostná doska - vtoková a výtoková časť		25,500		
	W		0,5*(0,6+0,7)/2*15,0+0,44*(0,6+0,7)/2*15,0 "rímsy		9,165		
	W		0,2*6,5*15,0 "vyrovňavací železobetón		19,500		
	W		Súčet		54,165		
104	K	966075141.S	Odstránenie konštrukcií na mostoch kamenných alebo betónových kovového zábradlia v celku, -0,01800t, vrátane nakladania, odvozu a uloženia	m	42,700	25,27	1 079,03
	W		"odvoz vyburaného materiálu na skládku, vrátane poplatku-odvozná vzdialenosť 20km"				
	W		21,6+21,1 "vtok a výtok		42,700		
	W		Súčet		42,700		

PČ	Typ	Kód	Popis	MJ	Množstvo	J.cena [EUR]	Cena celkom [EUR]
105	K	967043121.S	Odsekanie vrstvy vyrovnávacieho betónu na nosnej konštrukcii mostov hr. do 300 mm, -0,50600t, vrátane nakladania, odvozu a uloženia	m2	97,500	67,24	6 555,90
	W		"odvoz vyburaného materiálu na skládku, vrátane poplatku-odvozná vzdialenosť 20km"				
	W		6,5*15,0 "vyrovňavací betón		97,500		
	W		Súčet		97,500		
106	K	971056001.S	Jadrové vrty diamantovými korunkami do D 20 mm do stien - železobetónových -0,00001t, vrátane nakladania, odvozu a uloženia	cm	22 034,000	0,45	9 915,30
	W		"odvoz vyburaného materiálu na skládku, vrátane poplatku-odvozná vzdialenosť 20km"				
	W		(15+16)*2*13 "zábradlie - vtok a výtok vrt DN 16		806,000		
	W		(5+4)*4*13 "kompozitné zábradlie okolo schodísk vrt DN 16		468,000		
	W		20*550 "kotvenie spriahujúcej dosky pol. 4, vrt DN 18		11 000,000		
	W		2*17*40 "kotvenie nadbetónávky krídla vrt DN 18		1 360,000		
	W		2*84*50 "kotvenie záverných múrikov vrt DN 20		8 400,000		
	W		Súčet		22 034,000		
107	K	971056002.S	Jadrové vrty diamantovými korunkami do D 30 mm do stien - železobetónových -0,00002t, vrátane nakladania, odvozu a uloženia	cm	1 764,000	0,65	1 146,60
	W		"odvoz vyburaného materiálu na skládku, vrátane poplatku-odvozná vzdialenosť 20km"				
	W		18,0*98 "kotvenie ríms -skrutky M24		1 764,000		
	W		Súčet		1 764,000		
D	PSV		Práce a dodávky PSV				15 960,10
D	711		Izolácie proti vode a vlhkosti				11 304,79
108	K	711111001.S	Zhotovenie izolácie proti zemnej vlhkosti vodorovná náterom penetračným za studena	m2	382,280	1,30	496,96
	W		(8,72+8,945)*3,0 "prech. dosky		52,995		
	W		11,0*(15,175+14,76) "mostovka		329,285		
	W		Súčet		382,280		
109	M	246170000900.S	Lak asfaltový penetračný	t	0,115	3 780,00	434,70
	W		382,28 * 0,0003		0,115		
	W		Súčet		0,115		
110	K	711111002.S	Zhotovenie izolácie proti zemnej vlhkosti vodorovná asfaltovým lakom za studena	m2	764,560	1,30	993,93
111	M	246170001000.S	Lak asfaltový opravný	t	0,573	1 120,00	641,76
	W		764,56 * 0,00075		0,573		
	W		Súčet		0,573		
112	K	711112001.S	Zhotovenie izolácie proti zemnej vlhkosti zvislá penetračným náterom za studena	m2	121,438	1,30	157,87
	W		2,0*10,9 "opora C		21,800		
	W		2,0*11,28 "opora D		22,560		
	W		(1,7+0,9)/2*5,0+(1,9+1,1)/2*5,455 "krídlo opory C - výtok		14,683		
	W		(2,9+1,05)/2*7,375 "krídlo opory C - vtok		14,566		
	W		(1,0+2,15)/2*4,765+(1,15+2,15)/2*4,0 "krídlo opory D - vtok		14,105		
	W		(1,6+2,2)*4,75 "krídlo opory D - výtok		18,050		
	W		Medzisúčet		105,764		
	W		0,5*5,0+0,5*5,455 "krídlo opory C - výtok - zvnútra		5,228		
	W		0,5*7,375 "krídlo opory C - vtok - zvnútra		3,688		
	W		0,5*4,765+0,5*4,0 "krídlo opory D - vtok - zvnútra		4,383		
	W		0,5*4,75 "krídlo opory D - výtok - zvnútra		2,375		
	W		Súčet		121,438		
113	M	246170000900.S	Lak asfaltový penetračný	t	0,043	3 780,00	162,54
	W		121,438 * 0,00035		0,043		
	W		Súčet		0,043		
114	K	711112002.S	Zhotovenie izolácie proti zemnej vlhkosti zvislá asfaltovým lakom za studena	m2	242,876	1,30	315,74
	W		2,0*10,9 "opora C		21,800		
	W		2,0*11,28 "opora D		22,560		
	W		(1,7+0,9)/2*5,0+(1,9+1,1)/2*5,455 "krídlo opory C - výtok		14,683		
	W		(2,9+1,05)/2*7,375 "krídlo opory C - vtok		14,566		
	W		(1,0+2,15)/2*4,765+(1,15+2,15)/2*4,0 "krídlo opory D - vtok		14,105		
	W		(1,6+2,2)*4,75 "krídlo opory D - výtok		18,050		
	W		Medzisúčet		105,764		
	W		0,5*5,0+0,5*5,455 "krídlo opory C - výtok - zvnútra		5,228		
	W		0,5*7,375 "krídlo opory C - vtok - zvnútra		3,688		
	W		0,5*4,765+0,5*4,0 "krídlo opory D - vtok - zvnútra		4,383		
	W		0,5*4,75 "krídlo opory D - výtok - zvnútra		2,375		
	W		Súčet		121,438		
	W		121,438*2		242,876		

PČ	Typ	Kód	Popis	MJ	Množstvo	J.cena [EUR]	Cena celkom [EUR]
	W		Súčet		242,876		
115	M	246170001000.S	Lak asfaltový opravný	t	0,206	1 120,00	230,72
	W		242,876 * 0,00085		0,206		
	W		Súčet		0,206		
116	K	711141559.S	Zhotovenie izolácie proti zemnej vlhkosti a tlakovej vode vodorovná NAIP prítavením	m2	346,950	11,00	3 816,45
	W		(8,72+8,945)*1,0 "prech. dosky		17,665		
	W		11,0*(15,175+14,76) "mostovka		329,285		
	W		Súčet		346,950		
117	M	628330000100.S	Pás asfaltový hr. 5,0 mm vystužený netkanou polyesterovou rohožou modifikovaný	m2	398,993	9,24	3 686,70
	W		346,95 * 1,15		398,993		
	W		Súčet		398,993		
118	K	711142559.S	Zhotovenie izolácie proti zemnej vlhkosti a tlakovej vode zvislá NAIP prítavením	m2	15,674	11,00	172,41
	W		0,5*5,0+0,5*5,455 "krídlo opory C - výtok		5,228		
	W		0,5*7,375 "krídlo opory C - vtok		3,688		
	W		0,5*4,765+0,5*4,0 "krídlo opory D - vtok		4,383		
	W		0,5*4,75 "krídlo opory D - výtok		2,375		
	W		Súčet		15,674		
119	M	628330000100.S	Pás asfaltový hr. 5,0 mm vystužený netkanou polyesterovou rohožou modifikovaný	m2	18,809	9,24	173,80
	W		15,674 * 1,2		18,809		
	W		Súčet		18,809		
120	K	998711101.S	Presun hmôt pre izoláciu proti vode v objektoch výšky do 6 m	t	4,241	5,00	21,21
	D	713	Izolácie tepelné				29,41
121	K	713122111.S	Montáž tepelnej izolácie podláh polystyrénom, kladeným voľne v jednej vrstve	m2	4,946	1,21	5,98
	W		0,14*(8,72+8,945)*2 "na záverný múrik pre napojenie prechodových dosiek		4,946		
	W		Súčet		4,946		
122	M	283720003000.S	Doska EPS max. zaťaženie 5 kN/m2 hr. 30 mm, pre podlahy	m2	5,045	4,64	23,41
	W		4,946 * 1,02		5,045		
	W		Súčet		5,045		
123	K	998713101.S	Presun hmôt pre izolácie tepelné v objektoch výšky do 6 m	t	0,002	10,00	0,02
	D	767	Konštrukcie doplnkové kovové				2 563,89
124	K	767164011.S	Montáž zábradlia ocelového, kotvenie do podlahy	m	14,500	49,82	722,39
	W		8,5+6,0 "okolo schodísk		14,500		
	W		Súčet		14,500		
125	M	631260001025.S	Zábradlie ocelové bez montáže s dvomi priečkami a okapovou hranou, stojka po 1200 mm, ukotvenie na pätky	m	14,500	127,00	1 841,50
	D	783	Dokončovacie práce				2 062,01
126	K	783152111	Nátery oceľ.konstr. epoxidichtové ťaž. A jednonás. so základným náterom reakt. far.- 70µm	m2	127,600	4,27	544,85
	W		(29,0+29,0)*2*1,1 "vtok a výtok		127,600		
	W		Súčet		127,600		
127	K	783172510	Nátery oceľ.konstr. polyuretánové ťažkých A dvojnásobné 2x s emailovaním.- 140µm	m2	127,600	11,89	1 517,16
	D	VRN	Vedľajšie rozpočtové náklady				17 160,00
128	K	001490019.S	Ostatné náklady stavby - Propagačná tabuľa stavby 500x1000	ks	1,000	360,00	360,00
129	K	00040002202	Projektové práce - stavebná časť (stavebné objekty vrátane ich technického vybavenia). náklady na dokumentáciu skutočného zhotovenia stavby	eur	1,000	16 800,00	16 800,00

KRYCÍ LIST ROZPOČTU

Stavba:

Rekonštrukcia mosta č. M701 (II/567 - 008), v km 15,326 cez potok Vlačok obec Svetlice

Objekt:

500-00 - Úpravy koryta toku

JKSO:

Miesto:

Objednávateľ:

Správa a údržba ciest PSK

Zhotoviteľ:

IZOLEX BAU s.r.o., Bačíkova 3023/7, 040 01 Košice

Projektant:

Spracovateľ:

Poznámka:

KS:

Dátum:

08.08.2023

IČO:

37936859

IČ DPH:

2021775294

IČO:

31721770

IČ DPH:

SK2020493717

IČO:

IČ DPH:

IČO:

IČ DPH:

Cena bez DPH

114 195,55

	Základ dane	Sadzba dane	Výška dane
DPH základná	0,00	20,00%	0,00
DPH znížená	114 195,55	20,00%	22 839,11

Cena s DPH

v EUR

137 034,66

Projektant

Spracovateľ

Dátum a podpis:

Pečiatka

Dátum a podpis:

Pečiatka

Objednávateľ

Zhotoviteľ

Dátum a podpis:

Pečiatka

Dátum a podpis:

Pečiatka

IČ DPH: SK2020493717

REKAPITULÁCIA ROZPOČTU

Stavba: Rekonštrukcia mosta č. M701 (II/567 - 008), v km 15,326 cez potok Vlačok obec Svetlice

Objekt: **500-00 - Úpravy koryta toku**

Miesto:

Dátum: 08.08.2023

Objednávateľ: Správa a údržba ciest PSK

Projektant:

Zhotoviteľ: IZOLEX BAU s.r.o., Bačíkova 3023/7, 040 01 Košice

Spracovateľ:

Kód dielu - Popis

Cena celkom [EUR]

Náklady z rozpočtu**114 195,55**

HSV - Práce a dodávky HSV**110 775,55**

1 - Zemné práce

53 896,06

4 - Vodorovné konštrukcie

30 978,77

5 - Komunikácie

25 900,72

VRN - Vedľajšie rozpočtové náklady**3 420,00**

VRN04 - Projektové práce

3 420,00

ROZPOČET

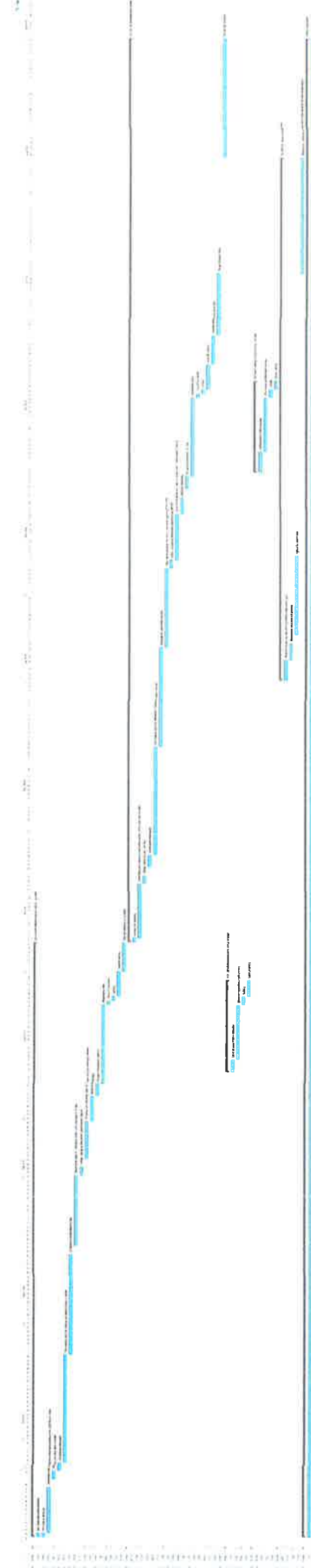
Stavba: Rekonštrukcia mosta č. M701 (II/567 - 008), v km 15,326 cez potok Vlačok obec Svetlice
 Objekt: 500-00 - Úpravy koryta toku

Miesto: Dátum: 08.08.2023
 Objednávateľ: Správa a údržba ciest PSK Projektant:
 Zhotoviteľ: IZOLEX BAU s.r.o., Bačíkova 3023/7, 040 01 Košice Spracovateľ:

PČ	Typ	Kód	Popis	MJ	Množstvo	J.cena [EUR]	Cena celkom [EUR]
Náklady z rozpočtu							114 195,55
D	HSV	Práce a dodávky HSV					110 775,55
D	1	Zemné práce					53 896,06
1	K	111201101.S	Odstránenie krovin a stromov s koreňom s priemerom kmeňa do 100 mm, do 1000 m2	m2	120,000	2,28	273,60
	W		120		120,000		
	W		Súčet		120,000		
3	K	113106241.S	Rozoberanie vozovky a plochy z panelov, -0,40800t	m2	264,000	2,94	776,16
	W		21,0*2,0*2 "zriadenie hrádze pre odvedenie vody 2x		84,000		
	W		40,0*3,0 "vjazd do koryta pre prístup vtok		120,000		
	W		20,0*3,0 "vjazdy do koryta pre prístup		60,000		
	W		Súčet		264,000		
4	K	113107122.S	Odstránenie krytu v ploche do 200 m2 z kameniva hrubého drveného, hr.100 do 200 mm, -0,23500t, vrátane nakladania, odvozu a uloženia	m2	316,800	23,16	7 337,09
	W		"odvoz vyburaného materiálu na skládku, vrátane poplatku-odvozná vzdialenosť 20km"				
	W		21,0*2,4*2 "zriadenie hrádze pre odvedenie vody 2x		100,800		
	W		40,0*3,6 "vjazd do koryta pre prístup vtok		144,000		
	W		20,0*3,6 "vjazdy do koryta pre prístup		72,000		
	W		Súčet		316,800		
5	K	115101202.S	Čerpanie vody na dopravnú výšku do 10 m s priemerným prítokom litrov za minútu nad 500 l do 1000 l	hod	240,000	11,00	2 640,00
	W		30*8,0 "pre obidve strany dlažby a zaisťovacích prahov		240,000		
	W		Súčet		240,000		
6	K	115101302.S	Pohotovosť záložnej čerpacej súpravy pre výšku do 10 m, s prítokom litrov za minútu nad 500 do 1000 l	den	30,000	4,43	132,90
	W		30 "pre obidve strany dlažby a zaisťovacích prahov		30,000		
	W		Súčet		30,000		
7	K	127703201.S	Výkop zárezu pod vodou pre akékoľvek množstvo v horn. 1 až 4, vrátane nakladania, odvozu a uloženia	m3	218,250	91,34	19 934,96
	W		"odvoz vyburaného materiálu na skládku, vrátane poplatku-odvozná vzdialenosť 20km"				
	W		21,0*(2,5+1,0)/2*1,5*2 "zriadenie hrádze pre odvedenie vody 2x - odkop		110,250		
	W		40,0*3,6*0,5 "vjazd do koryta pre prístup vtok		72,000		
	W		20,0*3,6*0,5 "vjazdy do koryta pre prístup		36,000		
	W		Súčet		218,250		
8	K	129203101.S	Čistenie koryta vodotoku šírky dna 5m hĺbka do 2, 5m hornina3, vrátane nakladania, odvozu a uloženia	m3	270,000	47,46	12 814,20
	W		"odvoz vyburaného materiálu na skládku, vrátane poplatku-odvozná vzdialenosť 20km"				
	W		450,0*0,6 "odstránenie nánosov a odkop pre dlažby		270,000		
	W		Súčet		270,000		
9	K	132201101.S	Výkop ryhy do šírky 600 mm v horn.3 do 100 m3, vrátane nakladania, odvozu a uloženia	m3	43,500	138,76	6 036,06
	W		"odvoz vyburaného materiálu na skládku, vrátane poplatku-odvozná vzdialenosť 20km"				
	W		0,5*1,0*87,0 "odkop pre zaisťovacie prahy		43,500		
	W		Súčet		43,500		
10	K	162201102.S	Vodorovné premiestnenie výkopku z horniny 1-4 nad 20-50m	m3	206,250	1,98	408,38
	W		21,0*(2,5+1,0)/2*1,5*2 "zriadenie hrádze pre odvedenie vody 2x - premiestnenie po odkope		110,250		
	W		12,0*4,0*1,0*2 "vjazdy do koryta pre prístup 2x - premiestnenie po odkope		96,000		
	W		Súčet		206,250		
11	K	162301101.S	Vodorovné premiestnenie výkopku po spevnenej ceste z horniny tr.1-4, do 100 m3 na vzdialenosť do 500 m	m3	235,000	6,06	1 424,10

PČ	Typ	Kód	Popis	MJ	Množstvo	J.cena [EUR]	Cena celkom [EUR]
	W		30,0 "zemina pre obsyp okolo zaistovacích pátiiek a dlažby v koryte		30,000		
	W		20,0*(2,5+1,0)/2*1,5*2 "zriadenie hrádze pre odvedenie vody 2x		105,000		
	W		100 "dosypanie svahov pod dlažbu		100,000		
	W		Súčet		235,000		
13	K	171101111.S	Uloženie sypaniny do násypu nesúdržnej horníny v aktívnej zóne	m3	205,000	2,59	530,95
	W		20,0*(2,5+1,0)/2*1,5*2 "zriadenie hrádze pre odvedenie vody 2x		105,000		
	W		100 "dosypanie svahov pod dlažbu		100,000		
	W		Súčet		205,000		
16	K	175101201.S	Obsyp objektov sypaninou z vhodných hornín 1 až 4 bez prehodenia sypaniny	m3	30,000	30,21	906,30
	W		30,0 "zemina pre obsyp okolo zaistovacích pátiiek a dlažby v koryte		30,000		
	W		Súčet		30,000		
17	K	182101101.S	Svahovanie trvalých svahov v zárezoch v hornine triedy 1-4	m2	334,000	2,04	681,36
	W		250,0 "pod dlažbu a svahy		250,000		
	W		21,0*2,0*2 "svah hrádze pre odvedenie vody 2x		84,000		
	W		Súčet		334,000		
	D	4	Vodorovné konštrukcie				30 978,77
18	K	461310213.S	Pätka z betónu vodostavebného tr. C 25/30	m3	43,500	172,59	7 507,67
	W		0,5*1,0*87,0 "výkres 02		43,500		
	W		Súčet		43,500		
19	K	465513327.S	Dlažba z lomového kameňa, na cementovú maltu s vyškárovaním cementovou maltou, hr. kameňa 300 mm	m2	270,000	86,93	23 471,10
	W		270,0 "výkres č. 02		270,000		
	W		Súčet		270,000		
	D	5	Komunikácie				25 900,72
20	K	564861111.S	Podklad zo štrkodrviny s rozpréstitím a zhutnením, po zhutnení hr. 200 mm	m2	316,800	14,47	4 584,10
	W		21,0*2,4*2 "zriadenie hrádze pre odvedenie vody 2x		100,800		
	W		40,0*3,6 "vjazd do koryta pre prístup vtok		144,000		
	W		20,0*3,6 "vjazdy do koryta pre prístup		72,000		
	W		Súčet		316,800		
21	K	567124215.S	Podklad z podkladového betónu PB II tr. C 16/20 hr. 150 mm	m2	270,000	23,96	6 469,20
	W		270,0 "výkres č. 02		270,000		
	W		Súčet		270,000		
22	K	584121111.S	Osadenie cestných panelov zo železového betónu, so zhotovením podkladu z kam. ťaženého do hr. 40 mm	m2	264,000	17,18	4 535,52
	W		21,0*2,0*2 "zriadenie hrádze pre odvedenie vody 2x		84,000		
	W		40,0*3,0 "vjazd do koryta pre prístup vtok		120,000		
	W		20,0*3,0 "vjazdy do koryta pre prístup		60,000		
	W		Súčet		264,000		
23	M	593810000600.S	Cestný panel IZD 300/200/15 JP 6 ton, 1xšxv 3000x2000x150 mm - nájom	ks	37,000	278,70	10 311,90
	W		21,0*2,0*2/3,0/2,0/2 "zriadenie hrádze pre odvedenie vody 2x		7,000		
	W		40,0*3,0/2,0/3,0 "vjazd do koryta pre prístup vtok		20,000		
	W		20,0*3,0/2,0/3,0 "vjazdy do koryta pre prístup		10,000		
	W		Súčet		37,000		
	D	VRN	Vedľajšie rozpočtové náklady				3 420,00
	D	VRN04	Projektové práce				3 420,00
29	K	00040002203	Projektové práce - stavebná časť (stavebné objekty vrátane ich technického vybavenia). náklady na dokumentáciu skutočného zhotovenia stavby	eur	1,000	3 420,00	3 420,00

1. **Introduction**
2. **Methodology**
3. **Results**
4. **Discussion**
5. **Conclusion**



ZOZNAM SUBDODÁVATEĽOV

Rekonštrukcia mosta č. M701 (II/567 - 008), v km 15,326 cez potok Vilačok obec Svetlice

spĺňajúcich podmienky účasti podľa § 32 ods. 1 písm. e) a písm. f) a neexistujú u nich dôvody na vylúčenie podľa § 40 ods. 6 písm. a) až g) a § 40 ods. 7, 8 zákona č. 343/2015 Z.z. o verejnom obstarávaní a o zmene a doplnení niektorých zákonov v rozsahu

Názov a sídlo Subdodávateľa IČO	Predmet subdodávky	Podiel subdodávky z celkovej ceny predmetu zákazky (v %)	Suma, ktorou sa má podieľať subdodávateľ na dodaní plnenia, vypočítaná z celkovej hodnoty plnenia uvedenej v ponuke uchádzača (v € vrátane DPH)	Údaje o osobe oprávnenej konať za subdodávateľa *) <i>Poznámka</i>
Názov: PRODOSING, s.r.o. Sídlo Bardejovská 13, 080 06 Prešov- Ľubotice IČO :36 465 992	DSRS	1,68 %	12 020,00	Meno a priezvisko: Ing. Ján Špánik Adresa pobytu: Pod vinicou 1234/22, 010 04 Žilina
Názov : Geovrt s.r.o., Sídlo : Štúrova 27, 040 01 Košice IČO : 36 201 511	Mikropilóty	5,29 %	41 037,95	Meno a priezvisko: Pavel Papáč Adresa pobytu: 83 Kráľovce 044 44, Dátum narodenia: 08.09.1959
Spolu :		6,97 %	53 057,95	X

Podpis :

Ing. Richard Havrilla, konateľ IZOLEX BAU s.r.o.

Bač
IČ DPH: SK2020493717

Dátum: 25.08.2023

DÔVERNÉ



Bačíkova 7
040 01, Košice



tel.: 0903 655 214
mail.: izolex@izolex.sk

IČ DPH: SK2020493717

IČO: 31721770

Tatra banka a.s.

ČÚ: SK72 1100 0000 0029 2285 9371

OR: Mestský súd KE

Vložka č.: 7377/V

UMIESTNENIE OBALOVNE

PREDMET OBSTARANIA:

REKONŠTRUKCIA MOSTNÝCH OBJEKTOV NA CESTÁCH II. A III. TRIEDY V RÁMCI PSK, I. ETAPA.

**Časť 5 : Rekonštrukcia mosta č. M701 (II/567 - 008), v km 15,326 cez potok Vilačok
obec Svetlice**

Navrhované umiestnenie obalovne podľa situácie širších vzťahov a to najmä s ohľadom na povinnosť zhotoviteľa postupovať pri zhotovovaní diela v súlade s technicko-kvalitatívnymi podmienkami č. 6 „Hutnené asfaltové zmesi“ bod 9.2 Doprava asfaltových zmesí, ktoré sú súčasťou technických predpisov rezortu Ministerstva dopravy a výstavby Slovenskej republiky :
Obalovačka Hanušovce nad Topľou, 094 31 Hanušovce nad Topľou.

Košice, 25.08.2023


Ing. Richard Havrilla
konateľ IZOLEX BAU S. R. O.

 , S. R. O.
Bačíkova 7, 040 01 KOŠICE
IČ DPH: SK2020493717

Príloha č. 5 k ZoD

KALKULAČNÝ VZOREC

Rekonštrukcia mosta č. M701 (II/567 - 008), v km 15,326 cez potok Vilačok obec Svetlice

Kalkulácia nákladov podľa jednotlivých nákladových položiek uvedeného odborového kalkulačného vzorca bude mať štruktúru:

Kalkulačný vzorec všeobecný

$$KC = H+M+S+OPN+RV+RS+Z$$

kde:

KC – Kalkulačná cena bez DPH

H – náklady na priamy materiál vrátane dopravných nákladov

M – Náklady na priame mzdy vrátane odvodov

S – náklady na prevádzku stavebných strojov a zariadení

OPN – ostaté priame náklady

RV – réžia výrobná 7%

RS – réžia správna 8 %

Z – zisk 7 %

Kalkulačný vzorec pre materiál

$$JC = M+ON+RS+Z$$

kde:

JC – výsledná jednotková cena bez DPH

M – náklady na priamy materiál

ON – obstarávacie náklady na priamy materiál (energie, dopravné náklady)

RS – réžia správna 8 %

Z – zisk 7 %

DÔVERNÉ

Kalkulačný vzorec pre subdodávky

$$JC = C + RS + Z$$

kde:


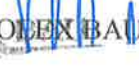
JC – výsledná jednotková cena bez DPH

C – jednotková cena subdodávky

RS – réžia správna 8 %

Z – zisk 7 %

Košice, dňa 25.08.2023


Ing. Richard Havrilla
Konateľ ZOBEX BAU s.r.l.

Bačtko
IČ DPH: SK2120427211
