

ZMLUVA O DODÁVKE A ODBERE TEPLA

č. 22/47/2023

uzavretá podľa § 19 ods. 1 a 2 zákona č. 657/2004 Z. z. o tepelnej energetike v znení neskorších predpisov (ďalej len „Zákon“) medzi zmluvnými stranami:

Dodávateľ:

Obchodné meno: Veolia Teplo Levice, s.r.o.
Sídlo: Námestie E. M. Šoltésovej 14, 934 01 Levice
IČO: 45 560 404
DIČ: 2023034288
IČ DPH: SK7020000097
Bankové spojenie/SWIFT (BIC): Tatra banka, a.s. / TATRSKBX
IBAN: SK77 1100 0000 0029 4307 0783
Zápis v registri (a iné): Okresného súdu Nitra, Oddiel: Sro, Vložka č.: 43562/N

Štatutárny zástupca: Ing. Svetozár Krnáč , konateľ spoločnosti
Ing. Pavol Bero, konateľ spoločnosti

Kontaktné údaje:
- vo veciach zmluvných: Veronika Hyblerová - špecialista starostlivosti o zákazníkov,
mobil: XX, e-mail: XX
- vo veciach prevádzkových: Ing. Ján Pastier – vedúci technického úseku
mobil: XX, e-mail: XX
Dispečing: +421 904 621 183
(ďalej len „**Dodávateľ**“)

a

Odberateľ:

Obchodné meno: Slovenská pošta, a.s.
Za objekt: Perecká 39, 934 01 Levice
Sídlo: Partizánska cesta 9, 975 99 Banská Bystrica
Korešpondenčná adresa: Partizánska cesta 9, 975 99 Banská Bystrica
IČO: 36 631 124
DIČ: 2021879959
IČ DPH: SK2021879959
Bankové spojenie/SWIFT (BIC): 365.bank, a. s. / POBNSKBA
IBAN: SK97 6500 0000 0030 0113 0011
Zápis v registri (a iné): Okresného súdu Banská Bystrica, Oddiel: Sa, Vložka č.: 803/S

Štatutárny zástupca: Ing. Elena Hegerová, PhD., riaditeľka úseku financií
Ing. Igor Soyka, riaditeľ úseku služieb
Obidvaja na základe Poverenia SP, a.s. podľa Podpisového poriadku OS 03
v platnom znení

(ďalej len „**Odberateľ**“)
(Dodávateľ a Odberateľ ďalej spolu aj ako „**Zmluvné strany**“ alebo jednotlivo ako „**Zmluvná strana**“)

za nasledovných zmluvných podmienok uzatvárajú túto zmluvu (ďalej len „**Zmluva**“):

1. ZÁKLADNÉ USTANOVENIA

1.1 Predmet Zmluvy. Zmluvné strany sa dohodli, že za podmienok uvedených v tejto Zmluve bude Dodávateľ dodávať predmet plnenia Odberateľovi a Odberateľ odoberať predmet plnenia od Dodávateľa. Odberateľ bude za podmienok uvedených v tejto Zmluve platiť Dodávateľovi cenu za predmet plnenia.

Predmetom plnenia pre účely tejto Zmluvy je dodávka a odber:

- A** tepla na vykurovanie (Tepló)
- A** tepla na prípravu teplej vody (Tepló)
- A** pitnej vody použitej na prípravu teplej úžitkovej vody (TÚV)
- N** tepla z primárnej siete na ďalšie spracovanie (Tepló)
- A** dopĺňovanie teplonosnej látky (Teplonosná látka)

Vysvetlivky:

A=áno, N=nie

1.2 Rámcová zmluva a Ročné zmluvy. Zmluvné strany sa pre vylúčenie pochybností dohodli, že túto Zmluvu uzatvárajú ako rámcovú zmluvu, v rámci ktorej budú dojednávať jednotlivé ročné zmluvy aplikujúce sa len počas príslušného kalendárneho roka (ďalej len „**Ročná zmluva**“). Pokiaľ sa pritom Zmluvné strany nedohodnú na odlišných podmienkach Ročnej zmluvy pre nasledujúci kalendárny rok (oproti podmienkam vyplývajúcim z tejto Zmluvy) ani do konca predchádzajúceho kalendárneho roka, v nasledujúcom kalendárnom roku sa ako Ročná zmluva použije táto Zmluva v celom rozsahu.

2. VYMEDZENIE ROČNÉHO MNOŽSTVA A REGULAČNÉHO PRÍKONU

2.1 Zmluvné strany sa dohodli, že Dodávateľ dodá a Odberateľ odoberie počas kalendárneho roka v ktorom bola uzavretá táto Zmluva Tepló v súlade s predmetom plnenia podľa článku 1.1 tejto Zmluvy v objeme dohodnutom pre odberné miesto, vyplývajúcom z *Prílohy 5* (ďalej len „**Ročné množstvo**“). Ročné množstvo v kWh na každý ďalší kalendárny rok (t) trvania tejto Zmluvy sa určí na základe písomnej objednávky Odberateľa, v rozsahu podľa *Prílohy 5*, ktorú je Odberateľ povinný potvrdiť a doručiť Dodávateľovi písomne najneskôr do **10. augusta** príslušného kalendárneho roka predchádzajúceho roku t , na ktorý sa Ročné množstvo určuje ($t-1$). V prípade, ak Odberateľ nedoručí Dodávateľovi objednávku Ročného množstva v rozsahu podľa *Prílohy 5* včas v lehote podľa tohto článku 2.1 Zmluvy, Ročné množstvo tepla pre príslušný kalendárny rok t sa určí podľa skutočnej spotreby v roku $t-2$. Množstvo ročného regulačného príkonu odberného zariadenia v kW je súčasťou *Prílohy 5*.

2.2 Ročné množstvo na nasledujúci kalendárny rok sa považuje za dohodnuté v prípade, ak Dodávateľ potvrdí Odberateľovi objednávku Ročného množstva v zmysle predchádzajúceho článku 2.1 Zmluvy. Pre prípad, že Dodávateľ objednávku nepotvrdí ani do 15. septembra kalendárneho roka $t-1$, má sa za to, že objednávka Ročného množstva na nasledujúci kalendárny rok t je potvrdená v znení, v akom bola doručená Dodávateľovi podľa článku 2.1 Zmluvy. Dodávateľ je oprávnený odmietnuť objednávku Ročného množstva v zmysle predchádzajúceho článku 2.1. výlučne z nasledovných dôvodov: i) ak objednávka nespĺňa podmienky vyplývajúce z článku 2.1, alebo ii) v prípade a) v rozsahu nedostatku kapacít Dodávateľa na výrobu, distribúciu alebo dodávku Tepla, alebo iii) z iných dôvodov, pri ktorých s prihliadnutím na všetky objektívne skutočnosti nemožno od Dodávateľa spravodlivo požadovať dodávku objednaného množstva Tepla.

2.3 Odberateľ je povinný v súlade s predmetom plnenia podľa článku 1.1 Zmluvy najneskôr do **15. januára** nasledujúceho kalendárneho roka písomne oznámiť Dodávateľovi ročnú spotrebu vody (SV a TÚV) v m³ za predchádzajúci rok za objekt spotreby, pri nemeraniach odberoch v domácnostiach osobomesiace a v nebytových priestoroch spotrebu vody podľa normy spotreby v súlade s Vyhláškou Ministerstva životného prostredia SR č. 209/2013 Z.z. v platnom znení. Údaje o spotrebe vody sa použijú ako indikované údaje na rozdelenie tepla na prípravu TÚV. Zmenu nahlásených údajov po tomto termíne nie je možné u Dodávateľa uplatniť.

2.4 Odberateľ je povinný v súlade s predmetom plnenia podľa článku 1.1 Zmluvy najneskôr do 31. januára nasledujúceho kalendárneho roka písomne oznámiť zmeny za predchádzajúci kalendárny rok rozhodujúce pre ročné vyúčtovanie Tepla na vykurovanie: i) podlahovú plochu, alebo ii) obostavaný objem priestorov v požadovanom členení, ak byty alebo nebytové priestory majú rozdielnu konštrukčnú výšku, alebo iii) indikované

údaje získané z pomerových rozdeľovačov tepla alebo určených meradiel tepla u konečných spotrebiteľov s vyčlenením podielu Tepla pre domácnosti a ostatných spotrebiteľov za objekt spotreby. Zmenu nahlásených údajov po tomto termíne nie je možné u Dodávateľa uplatniť.

- 2.5 Dodávka a odber Tepla sa budú uskutočňovať v súlade s Ročným odberovým diagramom (je súčasťou *Prílohy 5*) alebo Vykurovacou krivkou (*Príloha 4*) dohodnutou Zmluvnými stranami.

3. CENA ZA DODÁVKU TEPLA A VODY - PLATOBNÉ PODMIENKY

- 3.1 Zmluvné strany sa dohodli, že Odberateľ uhradí Dodávateľovi cenu za dodávku Tepla stanovenú a fakturovanú v súlade s právoplatným cenovým rozhodnutím, vydaným Úradom pre reguláciu sieťových odvetví (ďalej len „**Úrad**“), (ďalej len „**Cenové rozhodnutie**“), (ďalej len „**Cena**“). V prípade, ak v priebehu trvania tejto Zmluvy dôjde k zmene alebo vydaniu nového Cenového rozhodnutia, Dodávateľ sa zaväzuje oznámiť túto skutočnosť Odberateľovi bez zbytočného odkladu. Odo dňa účinnosti nového Cenového rozhodnutia bude Cena stanovovaná v súlade s novým Cenovým rozhodnutím, ktoré je zverejnené na stránke Úradu <http://www.urso.gov.sk> v časti Tepelná energetika – rozhodnutia.

- 3.2 Cenu vody určuje Úrad. Dodávateľ Tepla nakúpenú vodu ďalej rozpočítava a fakturuje v súlade s platnou legislatívou a podmienkami tejto Zmluvy.

- 3.3 Cenu Teplonosnej látky na doplnenie sústavy tepelných zariadení (ďalej len „**Sústava**“) určí kalkuláciou Dodávateľ Tepla.

- 3.4 Ku dňu uzavretia tejto Zmluvy sa Cena za dodávku Tepla skladá z dvoch zložiek, a to z fixnej zložky maximálnej ceny tepla a variabilnej zložky maximálnej ceny tepla. Fixná zložka sa určuje na jednotku (kW) regulačného príkonu vypočítaného podľa vyhlášky Úradu (ďalej len „**Regulačný príkon**“) a variabilná zložka na namerané množstvo Tepla na odbernom mieste špecifikovanom v *Prílohe č. 2* tejto Zmluvy (ďalej len „**Odborné miesto**“) a na namerané alebo vypočítané množstvo Tepla v TÚV na Odbornom mieste (v kWh).

- 3.5 Platby za opakované dodanie tovarov. Odberateľ sa zaväzuje uhrádzať Dodávateľovi pravidelné mesačné platby za opakované dodanie tovarov podľa článku 1.1 tejto Zmluvy najneskôr do **15. dňa** každého kalendárneho mesiaca trvania tejto Zmluvy vo výške vyplývajúcej z Oznámenia o platbách za opakované dodanie tovaru (ďalej len „**Oznámenie**“). Predmetom Oznámenia je predpis platieb, ktoré Dodávateľ zašle Odberateľovi vopred na každý ďalší kalendárny rok trvania tejto Zmluvy.

3.6 Spôsob výpočtu mesačných platieb

Ak ide o opakované dodanie Tepla u Odberateľa, ktorý mesačný náklad uhradza na základe mesačných faktúr: Pre výpočet mesačných platieb podľa článku 3.5 Zmluvy je použité Ročné množstvo Tepla na rok t , objednané v súlade s touto Zmluvou a rozdelené do jednotlivých mesiacov v súlade s Vyhláškou Ministerstva hospodárstva SR č. 503/2022 Z.z. v platnom znení, pokiaľ nie je dohodnuté inak, 1/12 Regulačného príkonu na rok t a Cena z posledného právoplatného Cenového rozhodnutia podľa článku 3.1 Zmluvy.

Ak ide o opakované dodanie Tepla u Odberateľa, ktorý mesačný náklad uhradza vo výške 1/12 predpokladanej ročnej spotreby (ďalej len „**Produkt Rovnomerná platba**“), sú mesačné platby za opakované dodanie Tepla stanovené vo výške 1/12 na základe objednaného Ročného množstva Tepla na rok t , Regulačného príkonu na rok t a Ceny z posledného právoplatného Cenového rozhodnutia.

3.7 Úhrady mesačných platieb

- Vo výške vyplývajúcej z Oznámenia.
 Vo výške jednorazovej úhrady mesačných platieb (ďalej len „**Jednorazová úhrada**“).
 Vo výške mesačných faktúr.

Odberateľ sa zaväzuje uhrádzať mesačné platby na základe Oznámenia v prospech bankového účtu Dodávateľa uvedeného v záhlaví tejto Zmluvy, alebo iného bankového účtu písomne oznámeného Dodávateľom Odberateľovi.

V prípade, že má Odberateľ ročný obrat (s DPH) nižší ako 500 EUR za každé fakturované médium, Dodávateľ sa môže s Odberateľom dohodnúť na Jednorazovej úhrade nákladov. V prípade, že sa Dodávateľ dohodol

s Odberateľom na Jednorazovej úhrade mesačných platieb, Odberateľ sa zaväzuje uhrádzať mesačné platby ako Jednorazovú úhradu mesačných platieb podľa článku 3.15 tejto Zmluvy.

Odberateľ uhrádza faktúru podľa článku 3.9 tejto Zmluvy v prospech bankového účtu Dodávateľa.

3.8 Došlé platby sa zúčtujú po skončení každého fakturačného obdobia, za ktoré sa platili. Fakturačným obdobím sa rozumie obdobie každého kalendárneho mesiaca trvania tejto Zmluvy (ďalej len „**Fakturačné obdobie**“). V mesačnej faktúre vystavenej podľa článku 3.9 tejto Zmluvy bude zúčtovaný rozdiel medzi fakturovanou sumou za spotrebu a uhradenou platbou za opakované dodanie tovaru podľa tejto Zmluvy. V prípade, ak je výsledkom zúčtovania preplatok Odberateľa, Dodávateľ je oprávnený pohľadávku na vrátenie preplatku jednostranne započítať na platby za dodanie tovaru podľa tejto Zmluvy v nasledujúcich mesiacoch trvania tejto Zmluvy, alebo takýto preplatok Odberateľovi vrátiť. Nedoplatok vyplývajúci zo zúčtovania platieb za opakované dodanie tovaru podľa tejto Zmluvy uhradí Odberateľ Dodávateľovi v lehote splatnosti faktúry.

3.9 Zúčtovanie. Po skončení každého Fakturačného obdobia podľa článku 3.8 tejto Zmluvy Dodávateľ vystaví a doručí Odberateľovi faktúru so splatnosťou určenou na faktúre. Dohodnutá lehota splatnosti faktúry je **14 dní** odo dňa vystavenia faktúry Dodávateľom. Ak ide o Odberateľa s Produktom Rovnomerná platba je dohodnutá lehota splatnosti vyúčtovacej faktúry 31.12. príslušného kalendárneho roka. Odberateľ uhrádza vyúčtovaciu faktúru podľa tohto článku 3.9 Zmluvy v prospech bankového účtu Dodávateľa.

Dodávateľ bude pri fakturácii podľa tohto článku Zmluvy postupovať podľa nasledovných pravidiel:

- (a) fixná zložka Ceny bude fakturovaná vo výške násobku jednej dvanástiny (1/12) Regulačného príkonu a fixnej zložky ceny tepla a to aj počas tých kalendárnych mesiacov, počas ktorých Odberateľ neodoberal Tepla, pokiaľ nie je dohodnuté inak;
- (b) fixná zložka Ceny pre nové odberné zariadenie bude fakturovaná vo výške násobku Regulačného príkonu a fixnej zložky ceny tepla. Regulačný príkon sa vypočíta za každý kalendárny mesiac ako podiel skutočne dodaného množstva Tepla do objektu spotreby a počtu hodín 5300. Uvedené platí do obdobia kým nebude známe skutočne odobraté množstvo Tepla za obdobie celého roka t-2. Po tomto období sa fixná zložka Ceny určí na jednotku (kW) Regulačného príkonu vypočítaného podľa vyhlášky Úradu a bude fakturovaná podľa článku 3.9 písm. a) Zmluvy;
- (c) variabilná zložka Ceny bude za Fakturačné obdobie fakturovaná na základe skutočného odberu Tepla, a to tak, že skutočný odber Tepla za Fakturačné obdobie sa vynásobí variabilnou zložkou Ceny. Skutočný odber Tepla vychádza z nameranej spotreby (článok 4.2) alebo je určený iným spôsobom (článok 4.3).

3.10 V prípade omeškania s úhradou platby za opakované dodanie tovaru a mesačnej faktúry môže Dodávateľ vyfakturovať zákonný úrok z omeškania určený vo všeobecne záväzných právnych predpisov. Zákonný úrok z omeškania začne plynúť dňom nasledujúcim po dni splatnosti faktúry, až do dňa platby vrátane, ak platba nebola uhradená v lehote jej splatnosti.

3.11 Ročné zúčtovanie odberu Tepla Dodávateľ vykoná nasledovne:

- (a) Variabilná zložka Ceny Tepla sa fakturuje za namerané množstvo Tepla na Odbernom mieste a za namerané alebo vypočítané množstvo Tepla v TÚV na Odbernom mieste;
- (b) Fixná zložka Ceny sa fakturuje podľa skutočne dodaného množstva Tepla. Po skončení každého kalendárneho roka trvania tejto Zmluvy sa celkový objem oprávnených fixných nákladov na dodávku Tepla prerozdelení medzi jednotlivých Odberateľov v celej Sústave podľa skutočne dodaného množstva Tepla v roku t do jednotlivých objektov spotreby jednotlivých Odberateľov.
Regulačný príkon nového odberného zariadenia sa fakturuje za Regulačný príkon, ktorý sa vypočíta ako podiel skutočne dodaného množstva Tepla na rok t do objektu spotreby a počtu hodín 5300. Uvedené platí do obdobia, kým nebude známe skutočne odobraté množstvo Tepla za obdobie celého roka t-2. Po tomto období sa po skončení každého kalendárneho roka trvania Zmluvy celkový objem oprávnených fixných nákladov na dodávku Tepla prerozdelení medzi jednotlivých odberateľov v celej Sústave podľa skutočne dodaného množstva Tepla v roku t do jednotlivých objektov spotreby jednotlivých odberateľov.

Zmluvné strany sa dohodli na centovom vyrovnaní v prípade, ak výsledná suma na ročnej zúčtovacej faktúre/dobropise je nedoplatkom rovným alebo nižším ako 0,02 EUR alebo preplatkom rovným alebo vyšším ako -0,02 EUR. V takom prípade Dodávateľ výslednú sumu zaokrúhli na celé desiatky centov.

V prípade, ak je výsledkom ročného zúčtovania odberu Tepla preplatok, Odberateľ dáva súhlas s vykonaním jednostranného započítania tohto preplatku s (i) platbami za opakované dodanie tovaru podľa tejto Zmluvy v nasledujúcich mesiacoch trvania tejto Zmluvy, (ii) nedoplatkami, ktoré vznikli v minulých obdobiach alebo (iii) ďalšími pohľadávkami Dodávateľa vyplývajúcimi z tejto Zmluvy.

3.12 Prerozdelenie spotreby nakúpenej SV použitej na prípravu TÚV medzi objekty spotreby v danom tepelnom okruhu bude v bežnom mesiaci každého kalendárneho roka trvania tejto Zmluvy vykonané prerozdelením podľa nahlásenej spotreby SV na prípravu TÚV v jednotlivých objektoch spotreby za predchádzajúci kalendárny rok. Ročné vyúčtovanie SV na prípravu TÚV v m³ za príslušný kalendárny rok bude vykonané prerozdelením spotreby vody nameranej určeným meradlom na fakturačnom odbernom mieste určenom dodávateľom vody podľa indikovaných údajov o ročnej spotrebe TÚV nameranej u konečných spotrebiteľov v danom okruhu odberu, nahlásenej v súčte za objekt spotreby. Dodávateľ na základe množstva nakúpenej SV na prípravu TÚV vykoná rozpočítanie prerozdelením spotreby SV pre jednotlivé objekty spotreby.

Ak Odberateľ neoznámil Dodávateľovi ročnú spotrebu TÚV, prípadne nezabezpečil zapojenie a udržiavanie meradiel spotreby TÚV u konečných spotrebiteľov, Dodávateľ tepla môže vykonať ročné vyúčtovanie dodávky Tepla na prípravu TÚV a SV na prípravu TÚV podľa nahlásených údajov Odberateľom v predchádzajúcom období za týchto podmienok:

- (a) Ak koeficient vyúčtovanej SV na prípravu TÚV je vyšší ako 1,1 uplatní sa postup ako pri nameraných odberoch uvedený v písm. (b) tohto článku 3.12 Zmluvy;
- (b) Pri nameraných odberoch SV na prípravu TÚV sa použijú osobomesiace a spôsob vyúčtovania bude vykonaný rozdielom medzi súčtom nameraných spotrieb meraných odberov x koeficient 1,1 a spotrebou podľa meradla vody na Odbernom mieste za predpokladu, že rozdiel pre namerané odbery nie je nižší ako norma spotreby.

V opačnom prípade sa rozdelenie vykoná nasledovne: pre namerané odbery podľa normy spotreby a rozdiel sa rozpočíta pomerne pre merané odbery.

3.13 Množstvo Tepla na prípravu TÚV namerané v mieste prípravy sa rozdelí pomerom medzi jednotlivé objekty spotreby podľa nahlásenej spotreby TÚV resp. spotreby nameranej za objekt.

V prípade, že Dodávateľ vykonáva dodávku TÚV nad rámec zákonnej povinnosti Dodávateľa, Odberateľ uhradí náklady za dodávku TÚV podľa dosiahnutej mernej spotreby tepla na prípravu TÚV.

3.14 Ostatné platobné a fakturačné podmienky vzťahujúce sa k Produktu Rovnomerná platba tvoria *Prílohu 6* tejto Zmluvy.

3.15 V prípade, že sa Zmluvné strany dohodli na Jednorazovej úhrade mesačných platieb, po skončení každého Fakturačného obdobia podľa článku 3.8 tejto Zmluvy, Dodávateľ vystaví a na základe súhlasu Odberateľa s aktiváciou služby Elektronická faktúra doručí Odberateľovi mesačnú faktúru formou elektronickej pošty. Dohodnutá lehota splatnosti faktúr za obdobie od decembra predchádzajúceho roka do novembra príslušného kalendárneho roka je 31.12. príslušného kalendárneho roka. Odberateľ uhradza jednou sumou (suma predstavuje súčet všetkých mesačných platieb) všetky faktúry podľa tohto článku 3.15 Zmluvy v prospech bankového účtu Dodávateľa s variabilným symbolom faktúry za mesiac november.

Odberateľ je oprávnený písomne požiadať Dodávateľa o zrušenie Jednorazovej úhrady faktúr a Dodávateľ je povinný žiadosť akceptovať. V tomto prípade je Odberateľ povinný uhradiť Dodávateľovi každú faktúru vystavenú Dodávateľom počas plynutia dohody o Jednorazovej úhrade s lehotou splatnosti 31.12. tak, aby celková suma k úhrade bola pripísaná na účet Dodávateľa najneskôr v deň ukončenia dohody o Jednorazovej úhrade. Za ukončenie dohody o Jednorazovej úhrade sa považuje aj ukončenie tejto Zmluvy.

3.16 K plneniu bude uplatnená DPH podľa platných právnych predpisov.

3.17 Faktúra musí obsahovať všetky náležitosti v zmysle príslušných právnych predpisov a dohodnutých zmluvných podmienok. V prípade, že faktúra nebude obsahovať tieto náležitosti, prípadne bude obsahovať nesprávne alebo neúplné údaje, Odberateľ je oprávnený faktúru v lehote splatnosti vrátiť Dodávateľovi na prepracovanie.

Počas tejto lehoty nie je Odberateľ v omeškaní. Dodávateľ je v takomto prípade povinný vystaviť novú faktúru s novou lehotou splatnosti v súlade so Zmluvou.

- 3.18 Ak Odberateľ pri úhrade faktúry zistí, že bankový účet Dodávateľa, na ktorý má vykonať úhradu v zmysle tejto Zmluvy nie je v zozname bankových účtov uvedených na portáli Finančnej správy, má právo až do lehoty splnenia zákonných povinností poskytovateľa ohľadne nahlasovania bankových účtov na Finančnú správu SR, zadržať časť fakturovanej sumy vo výške fakturovanej DPH. Takéto zadržanie platby nebude zakladať nárok na zákonný úrok z omeškania, a ani iné sankcie vzťahujúce sa k úhrade po lehote splatnosti.

4. OBCHODNO-TECHNICKÉ PODMIENKY DODÁVKY

- 4.1 Miesto dodávky Tepla. Zmluvné strany sa dohodli, že dodávka Tepla bude uskutočňovaná do Odberných miest špecifikovaných v *Prílohe 2* tejto Zmluvy, v ktorých sa Tepla považuje za dodané Odberateľovi. V Odberných miestach prechádza na Odberateľa vlastnícke právo k Teplu ako aj nebezpečenstvo škody na dodávanom Teple.
- 4.2 Určenie množstva odobratého Tepla. Množstvo dodaného Tepla sa vyhodnocuje meraním prostredníctvom meradiel dodávky Tepla inštalovaných a overených v súlade s právnymi predpismi. Odberné miesto pre dodávku Tepla a pre dodávku Tepla v TÚV je uvedené v *Prílohe 2* tejto Zmluvy. Odpočty meradiel dodávky Tepla podľa tohto článku Zmluvy vykonáva Dodávateľ v posledný deň v kalendárnom mesiaci, resp. podľa dohody s Odberateľom.
- 4.3 V prípade, ak dôjde k poruche meradla dodávky Tepla na Odbernom mieste, nesprávnemu meraniu dodaného množstva Tepla na Odbernom mieste z technických dôvodov, neoprávnenému odberu Tepla Odberateľom alebo ak Odberateľ neumožní Dodávateľovi odčítať údaje na určenom meradle dodávky Tepla na Odbernom mieste, Dodávateľ určí množstvo Tepla odhadom na základe spotreby zistenej z obdobia funkčnosti určeného meradla dodávky Tepla v závislosti od dennostupňov v danom období alebo podľa porovnateľného obdobia.
- 4.4 Dodávateľ je v súlade s platnými právnymi predpismi oprávnený inštalovať nové meradlo na Odbernom mieste na svoje náklady a takto inštalované meradlo používať na vyhodnocovanie množstva Tepla dodaného Odberateľovi. V prípade, ak má Odberateľ pochybnosti o správnosti merania meradlami Tepla na Odberných miestach, v súlade s platnými právnymi predpismi, môže písomne požiadať Dodávateľa o ich preskúšanie. Ak sa pri preskúšaní zistí, že údaje meradla Tepla na Odbernom mieste sú v medziach presnosti, Odberateľ uhradí Dodávateľovi náklady spojené s preskúšaním meradla, okrem prípadu, že k preskúšaniu došlo na základe podnetu Dodávateľa. Ak sa však pri preskúšaní meradla zistí, že údaje meradla sa odchyľujú od prípustnej hodnoty, Dodávateľ zabezpečí opravu alebo výmenu meradla na Odbernom mieste na svoje náklady.
- 4.5 Teplonosná látka. Dodávateľ je zodpovedný za dodržanie štandardov dodávky Tepla ako aj kvality teplonosnej látky vyplývajúcej z platných právnych predpisov a za doplňovanie obehovej vody alebo iného teplonosného média prúdiaceho Sústavou (ďalej len „**Teplonosná látka**“); parametre Teplonosnej látky sú bližšie špecifikované v *Prílohe 2* tejto Zmluvy. Teplonosná látka je po celú dobu trvania tejto Zmluvy vo výlučnom vlastníctve Dodávateľa prípadne výrobcu Tepla, ak je tento odlišný od Dodávateľa. Odberateľ je povinný chrániť Teplonosnú látku prúdiacu Sústavou zariadení Odberateľa a/alebo odberným zariadením Odberateľa (bez ohľadu na to, či je jeho vlastníkom) pred nadmernými stratami a nežiaducou zmenou vlastností a charakteristík (napr. chemického zloženia alebo fyzikálnych hodnôt). Dodávateľ je preto v rozsahu doplnenej alebo nahradenej Teplonosnej látky oprávnený požadovať od Odberateľa náhradu nákladov účelne vynaložených na výrobu, obstaranie, úpravu a samotné doplňovanie Teplonosnej látky. Na tieto účely sa primerane použijú ustanovenia tejto Zmluvy o spôsobe úhrady Ceny.
- 4.6 Obmedzenie a prerušenie dodávky. Dodávateľ je oprávnený obmedziť alebo prerušiť dodávku Tepla iba v prípadoch a spôsobom vyplývajúcim z platných právnych predpisov alebo z tejto Zmluvy. Ak platné právne predpisy dôvody pre obmedzenie alebo prerušenie dodávky Tepla nevyvedzujú, Dodávateľ môže dodávku Tepla obmedziť alebo prerušiť v nevyhnutnom rozsahu a na nevyhnutný čas len v prípade, ak:
- (a) vykonáva plánovanú rekonštrukciu, opravu, údržbu a revíziu Sústavy, ktorú Odberateľovi oznámil aspoň pätnásť (15) dní vopred; alebo
 - (b) na Sústave vznikla havária alebo sa odstraňuje jej následok; alebo
 - (c) Odberateľ odoberá Tepla Sústavou zariadení, ktoré ohrozujú život a zdravie osôb alebo ich majetok; alebo

- (d) Výroba, distribúcia alebo dodávka Tepla a TÚV nemôžu byť zabezpečené z dôvodu obmedzenia alebo prerušenia dodávky a/alebo distribúcie plynu, elektriny a SV; alebo
- (e) Odberateľ je v omeškaní s úhradou Ceny alebo iných platieb vyplývajúcich z tejto Zmluvy a Odberateľ svoj splatný záväzok neuhradí ani po uplynutí dodatočnej lehoty, ktorú mu vo výzve určil Dodávateľ, pričom táto lehota nemôže byť kratšia ako pätnásť (15) dní odo dňa doručenia výzvy; alebo
- (f) Odber Tepla Odberateľom je považovaný za neoprávnený v súlade so Zákonom; alebo
- (g) Dodávateľovi vyplýva takáto povinnosť z platných právnych predpisov;
- (h) V prípade, ak nie je pri dodávke TÚV dodržaná hospodárnosť ustanovená normatívnymi ukazovateľmi spotreby Tepla podľa Zákona, z dôvodu nízkej spotreby TÚV na strane Odberateľa, Odberateľ týmto vyjadruje nesúhlas s obmedzením dodávky TÚV. V prípade nehospodárnej dodávky TÚV z dôvodu nízkej spotreby TÚV na strane Odberateľa, Odberateľ súhlasí so zabezpečením dodávky TÚV podľa tejto Zmluvy a s uhrádzaním zvýšených nákladov na dodávku TÚV. Odberateľ môže v priebehu trvania zmluvného vzťahu kedykoľvek písomne požiadať o obmedzenie dodávky TÚV.

4.7 Ostatné technické podmienky. Ostatné technické podmienky dodávky Tepla sú obsahom *Prílohy 1* tejto Zmluvy a uplatňujú sa v každom kalendárnom roku trvania tejto Zmluvy, pokiaľ z dojednania Zmluvných strán v príslušnej Ročnej zmluve nevyplynie niečo iné (článok 1.2 Zmluvy).

4.8 Podmienky dodávky TÚV. Pokiaľ z tejto Zmluvy nevyplýva inak, podmienky dodávky Tepla dohodnuté v tejto Zmluve sa primerane aplikujú aj na dodávku Tepla na prípravu TÚV a na dodávku Tepla v TÚV a sú obsahom *Prílohy 1* tejto Zmluvy.

4.9 Na podmienky dodávky pitnej vody (TÚV) sa primerane aplikujú všeobecné obchodné podmienky Dodávateľa vody z verejného vodovodu.

5. SPOLOČNÉ USTANOVENIA

5.1 Komunikácia. Zmluvné strany sa dohodli, že komunikácia súvisiaca s touto Zmluvou bude medzi nimi prebiehať písomnou formou, a to tak, že písomnosti doručované jednou Zmluvnou stranou druhej Zmluvnej strane budú doručované: i) prostredníctvom pošty k rukám adresáta, ii) prostredníctvom kuriérskej služby k rukám adresáta, iii) osobne, alebo iv) elektronickou poštou. Zmluvné strany sa dohodli, že za deň doručenia písomnosti podľa tejto Zmluvy sa považuje tiež deň, v ktorý Zmluvná strana, ktorá je adresátom, odoprie doručovanú písomnosť prevziať, alebo v ktorý márne uplynie odberná lehota pre vyzdvihnutie si zásielky na pošte, doručovanej poštou Zmluvnej strane, alebo v ktorý je na zásielke doručovanej poštou Zmluvnej strane, preukázateľne poštou vyznačená poznámka, že „adresát sa odsťahoval“, „adresát je neznámy“ alebo iná poznámka podobného významu, ak sa súčasne takáto poznámka zakladá na pravde.

5.2 Ukončenie Zmluvy a Ročných zmlúv. Túto Zmluvu (ako rámcovú zmluvu) a jednotlivé Ročné zmluvy možno jednostranne ukončiť len z dôvodov a spôsobom vyplývajúcim z tejto Zmluvy alebo kogentných ustanovení platných právnych predpisov.

5.3 Zákonné právo Odberateľa ukončiť Zmluvu.

- (a) Odberateľ je oprávnený ukončiť túto Zmluvu (ako rámcovú zmluvu) a jednotlivé Ročné zmluvy písomnou výpoveďou doručenu Dodávateľovi na základe niektorého z nasledovných dôvodov:
 - (i) Dodávateľ bez predchádzajúcej dohody s Odberateľom zmení Teplonosnú látku; alebo
 - (ii) Dodávateľ ani po predchádzajúcej písomnej výzve Odberateľa neodstráni nedostatky v kvalite, množstve a v spoľahlivosti dodávok Tepla, alebo neplní podstatné náležitosti tejto Zmluvy alebo Ročných zmlúv (t.j. zmlúv o dodávke a odbere tepla), najmä parametre Teplonosnej látky a hospodárnosť dodávky Tepla.

Za podmienky, že dôjde ku ktorémukoľvek porušeniu uvedenému vyššie v tomto článku 5.3 písm. a) Zmluvy, je Odberateľ oprávnený vypovedať túto Zmluvu (ako rámcovú zmluvu) alebo Ročnú zmluvu písomnou výpoveďou. Výpovedná lehota je šesť (6) mesiacov a začína plynúť v prvý deň mesiaca nasledujúceho po doručení výpovede Dodávateľovi. Pre vylúčenie pochybností platí, že dôvody výpovede Ročnej zmluvy možno ako výpovedný dôvod použiť len vo vzťahu k tej Ročnej zmluve, ktorá sa aplikovala v kalendárnom roku, v ktorom tieto dôvody vznikli.

(b) Odberateľ je oprávnený ukončiť túto Zmluvu (ako rámcovú zmluvu) a jednotlivé ročné zmluvy písomnou dohodou s Dodávateľom, ak Odberateľ uhradí Dodávateľovi ekonomicky oprávnené náklady vyvolané odpojením Odberateľa od sústavy tepelných zariadení Dodávateľa. Ak Dodávateľ tepla vo svojej dodávke tepla dodáva viac ako desať (10) percent a menej ako šesťdesiat (60) percent Tepla vyrobeného z obnoviteľných zdrojov energie, Odberateľ môže skončiť odber Tepla len vtedy, ak zabezpečí dodávku Tepla vyrobeného z obnoviteľných zdrojov energie v podiele o dvadsať (20) percent vyššom ako má Dodávateľ. Ak Dodávateľ vo svojej dodávke Tepla dodáva viac ako šesťdesiat (60) percent Tepla vyrobeného z obnoviteľných zdrojov energie, Odberateľ môže skončiť odber Tepla len vtedy, ak zabezpečí celú dodávku Tepla, vyrobeného z obnoviteľných zdrojov energie s výnimkou Tepla, ktoré vzniká pri zapálení obnoviteľného zdroja energie fosílnym palivom. Pre vylúčenie pochybností platí, že úhrada ekonomicky oprávnených nákladov nezakladá právo Odberateľa na jednostranné skončenie odberu tepla podľa tejto Zmluvy.

- 5.4 Odstúpenie od Zmluvy. Zmluvné strany sa dohodli, že v prípade, ak si Odberateľ nesplní povinnosť úhrady Ceny za dodávku predmetu plnenia podľa článku 1.1 tejto Zmluvy najneskôr uplynutím posledného dňa lehoty splatnosti faktúry, Dodávateľ môže odstúpiť od tejto Zmluvy. Dodávateľ je oprávnený odstúpiť od Zmluvy tiež v prípade neoprávneného odberu Tepla podľa § 22 Zákona. Odstúpením Dodávateľa od Zmluvy podľa tohto článku 5.4 Zmluvy sa táto Zmluva zrušuje dňom doručenia odstúpenia od Zmluvy. Zmluvné strany sa dohodli, že Odberateľ má právo odstúpiť od tejto Zmluvy v prípade, ak: i) vznikla havária na Sústave a Dodávateľ neodstránil následky havárie ani v lehote 30 kalendárnych dní a ii) v prípade, ak Dodávateľ dodáva Teplo Odberateľovi Sústavou, ktorá ohrozuje život a zdravie osôb, alebo ich majetok. Pre vylúčenie pochybností platí, že vzájomne poskytnuté plnenia ku dňu zrušenia tejto Zmluvy zostávajú zachované.
- 5.5 Skončenia odberu Tepla počas trvania Zmluvy. Odberateľ je povinný počas trvania tejto Zmluvy zachovať svoje pripojenie k Sústave a v súlade s podmienkami tejto Zmluvy odoberať Teplo od Dodávateľa. Odberateľ sa preto zaväzuje zdržať akýchkoľvek úkonov, ktorých cieľom alebo dôsledkom bude faktická nemožnosť dodávky Tepla zo Sústavy, napríklad výstavbou zariadenia na výrobu Tepla spojeného s odpojením sa od Sústavy (bez ohľadu na to, či je Odberateľ pripojený priamo alebo prostredníctvom tepelnej prípojky). V prípade porušenia niektorého zo záväzkov uvedených v predchádzajúcich vetách tohto článku 5.5 Zmluvy je Odberateľ povinný zaplatiť Dodávateľovi zmluvnú pokutu vo výške 100,- €, a to za každé jednotlivé porušenie zabezpečeného záväzku a za každý kalendárny mesiac trvania tejto Zmluvy. Dodávateľ má právo vyzvať Odberateľa na zaplatenie zmluvnej pokuty a Odberateľ sa zaväzuje zaplatiť zmluvnú pokutu najneskôr do troch (3) dní od doručenia výzvy Dodávateľa na jej úhradu. Nárok na náhradu škody prevyšujúci zmluvnú pokutu podľa tohto ustanovenia Zmluvy tým nie je dotknutý.
- 5.6 Záväzky mlčanlivosti. Zmluvné strany nesmú oznámiť alebo inak sprístupniť ktorejkoľvek tretej osobe akékoľvek informácie o obsahu tejto Zmluvy, ani akékoľvek iné informácie o rokovaniach, ich obsahu a záveroch, alebo iných skutočnostiach súvisiacich s touto Zmluvou, či súvisiacich s druhou Zmluvnou stranou bez predchádzajúceho písomného súhlasu druhej Zmluvnej strany, s výnimkou tých informácií, ktoré Zmluvná strana oznámi alebo inak sprístupní v súlade s platnými právnymi predpismi.
- 5.7 V prípade, ak sa niektoré ustanovenie tejto Zmluvy ukáže (alebo sa neskôr stane) neplatným alebo neúčinným alebo neaplikovateľným, nedotýka sa to ostatných ustanovení tejto Zmluvy. Zmluvné strany sa zaväzujú dohodou nahradiť také ustanovenie novým ustanovením, ktoré zodpovedá pôvodne zamýšľanému účelu neplatného alebo neúčinného alebo neaplikovateľného ustanovenia. Do času nahradenia takého ustanovenia sa použijú ustanovenia príslušných platných právnych predpisov, ktoré možno na právny vzťah Zmluvných strán podľa tejto Zmluvy aplikovať. Zmluvné strany sa dohodli, že v prípade, ak dôjde k ukončeniu alebo zrušeniu tejto Zmluvy (ako rámcovej zmluvy) z iných dôvodov ako sú uvedené v článku 5.3 a 5.4 tejto Zmluvy, prípadne vyhláseniu tejto Zmluvy za neplatnú alebo neuzavretú, zaväzujú sa uzavrieť do jedného (1) mesiaca odkedy takáto skutočnosť nastala a Zmluvné strany sa o nej dozvedeli, novú zmluvu o dodávke a odbere Tepla, ktorá bude v plnom rozsahu v súlade s platnými právnymi predpismi so súčasným zachovaním obsahu tejto Zmluvy v najväčšej možnej miere.
- 5.8 Zmeny a doplnenia Zmluvy. Túto Zmluvu možno meniť len písomnými a číslovanými dodatkami k Zmluve, tým nie je dotknuté dojednanie podľa článku 1.2 tejto Zmluvy.
- 5.9 Práva a povinnosti vyplývajúce z tejto Zmluvy ktorejkoľvek zo Zmluvných strán môžu byť postúpené na tretiu osobu len s predchádzajúcim písomným súhlasom druhej Zmluvnej strany. Práva a povinnosti vyplývajúce z tejto

Zmluvy ktorejkoľvek zo Zmluvných strán však prechádzajú v plnom rozsahu na právneho nástupcu alebo nástupcov Zmluvných strán.

- 5.10 V prípade, že počas platnosti Zmluvy dôjde u Zmluvných strán k zmene identifikačných alebo registračných údajov je Zmluvná strana, ktorá túto zmenu vykonala povinná oznámiť tieto skutočnosti druhej Zmluvnej strane do 10 dní od vykonania zmeny. V prípade nedodržania tohto ustanovenia zodpovedá v plnom rozsahu za škodu tá Zmluvná strana, ktorá túto povinnosť voči druhej Zmluvnej strane nedodrжала.

6. REKLAMAČNÉ KONANIE

- 6.1 Reklamácia je podanie Odberateľa adresované Dodávateľovi, ktorým sa Odberateľ domáha zodpovednosti Dodávateľa za vadnú alebo oneskorenú dodávku predmetu plnenia Zmluvy, pričom takýto stav trvá v čase uplatnenia reklamácie. V rámci reklamačného konania Odberateľ požaduje od Dodávateľa nápravu alebo náhradu za vadnú alebo oneskorenú dodávku predmetu plnenia Zmluvy. Účelom reklamácie je odstránenie nedostatkov plnenia Dodávateľa.
- 6.2 Predmetom reklamácie môže byť najmä, avšak nie výlučne:
- (a) fakturácia poskytnutého plnenia
 - (b) kvalita poskytovaného plnenia
 - (c) čas poskytovaného plnenia
 - (d) odpočet určeného meradla
 - (e) prerušenie alebo obmedzenie dodávky predmetu plnenia.
- 6.3 Odberateľ môže uplatniť reklamáciu u Dodávateľa:
- (a) písomne na adrese sídla Dodávateľa
 - (b) elektronicky na mailovej adrese kontaktnej osoby Dodávateľa vo veciach zmluvných uvedenej v záhlaví Zmluvy.
- 6.4 Podanie, ktorým Odberateľ uplatní svoje právo na reklamáciu musí obsahovať:
- (a) identifikáciu Odberateľa
 - (b) číslo Zmluvy Odberateľa
 - (c) adresu Odberného miesta
 - (d) kontakt na Odberateľa (telefónne číslo, mailová adresa, poštová adresa)
 - (e) popis s odôvodnením reklamácie spolu s priloženými dôkazmi na posúdenie reklamácie Dodávateľom a preukázanie skutočností predložených Odberateľom.

V prípade, že reklamácia neobsahuje údaje podľa tohto článku 6.4 Zmluvy je Dodávateľ povinný kontaktovať Odberateľa a vyzvať ho na doplnenie údajov v lehote, ktorá nesmie byť kratšia ako sedem (7) dní od doručenia výzvy. Lehota na vybavenie reklamácie podľa článku 6.5 Zmluvy sa predlžuje o dobu od výzvy Dodávateľa na doplnenie údajov po doplnenie chýbajúcich údajov Odberateľom.

- 6.5 Dodávateľ potvrdí Odberateľovi prijatie reklamácie. Dodávateľ je povinný vybaviť reklamáciu do tridsať (30) dní od jej podania Odberateľom. Podanie reklamácie nemá odkladný účinok na povinnosť Odberateľa uhradiť Cenu, alebo inú platbu v súvislosti s dodávkou predmetu plnenia podľa Zmluvy v lehote splatnosti. Dodávateľ je oprávnený uplatniť u Odberateľa zákonný úrok z omeškania aj počas vybavovania reklamácie. Ak bude vyúčtovanie opravené v prospech Odberateľa, Dodávateľ zašle Odberateľovi faktúru na čiastku rozdielu.

7. ZÁVÄZKY DODÁVATEĽA V OBLASTI ETIKY A BOJA PROTI KORUPCII

- 7.1 Dodávateľ vyhlasuje, že ako spoločnosť skupiny Veolia prijal záväzok dodržiavať zásady etiky a boja proti korupcii. Základné pravidlá a postupy sú stanovené v Etickom kódexe a Pravidlách správania s cieľom predchádzať korupcii zverejnených na webovom sídle dodávateľa www.vesr.sk/etika-compliance.

8. PODMIENKY SPRACÚVANIA OSOBNÝCH ÚDAJOV

- 8.1. Dodávateľ zverejňuje informácie o podmienkach spracúvania osobných údajov fyzických osôb vystupujúcich na strane odberateľov a konečných spotrebiteľov na svojom webovom sídle <https://vesr.sk/sk/ochrana-osobnych-udajov>.

9. ZÁVEREČNÉ USTANOVENIA

- 9.1 Táto Zmluva nadobúda platnosť a účinnosť dňom jej podpisu oboma Zmluvnými stranami. Ak zákon ustanovuje povinné zverejnenie Zmluvy, Zmluva je účinná dňom nasledujúcim po dni jej zverejnenia. Ak vznikne povinnosť dodávky predmetu plnenia podľa článku 1.1 tejto Zmluvy pred podpisom Zmluvy, jednotlivé záväzky budú vysporiadané v súlade s touto Zmluvou. Dňom 30.04. 2023 končí platnosť a účinnosť Zmluvy o dodávke a odbere tepla č. 034/2011/SIT zo dňa 01.02.2011 v znení Dodatkov č. 1 a 2, e.č. 656/2012. Povinnosť dodávky a odberu predmetu plnenia podľa článku 1.1 tejto Zmluvy, ako aj povinnosť úhrady nákladov Zmluvným stranám vzniká odo dňa **01.05.2023**. Týmto dňom sa dojednania Zmluvných strán, ktorých predmetom je plnenie podľa predchádzajúcej vety nahrádzajú touto Zmluvou, a to v celom rozsahu.
- 9.2 Táto Zmluva sa uzatvára na dobu neurčitú, pričom jednotlivé Ročné zmluvy dojednávane počas trvania tejto Zmluvy sa uzavierajú vždy na obdobie od 1.1 do 31.12. príslušného kalendárneho roka, počínajúc kalendárnym rokom nasledujúcim po uzavretí tejto Zmluvy.
- 9.3 Zmluva sa riadi a spravuje právnym poriadkom Slovenskej republiky.
- 9.4 Neoddeliteľnou súčasťou tejto Zmluvy sú jej prílohy, a to:
- (a) *Príloha 1:* Ostatné obchodno-technické podmienky dodávky Tepla;
 - (b) *Príloha 2:* Špecifikácia Odberných miest;
 - (c) *Príloha 3:* Údaje o objekte spotreby, príloha je dohodnutá samostatne;
 - (d) *Príloha 4:* Vykurovacia krivka, ak sa neurčuje odberový diagram;
 - (e) *Príloha 5:* Dohoda o odbere tepelnej energie, ktorá je dohodnutá samostatne na príslušný kalendárny rok (Ročná zmluva);
 - (f) *Príloha 6:* Platobné a fakturačné podmienky produktu Rovnomerná platba.
- 9.5 Táto Zmluva sa uzatvára v troch (3) rovnopisoch v slovenskom jazyku, pričom Dodávateľ obdrží jeden (1) a Odberateľ dva (2) rovnopisy.
- 9.6 Zmluvné strany vyhlasujú, že túto Zmluvu uzatvárajú po jej dôkladnom prečítaní slobodne, na základe vlastnej vôle, vážne a nie v tiesni alebo nápadne nevýhodných podmienok, na znak čoho ju podpisujú.

V Bratislave dňa _____

V _____ dňa _____

Za Dodávateľa:

Za Odberateľa:

Ing. Petronela Chovaníková
obchodná riaditeľka
Veolia Energia Slovensko, a. s.
na základe splnomocnenia

Ing. Elena Hegerová, PhD.
riaditeľka úseku financií

Ing. Igor Soyka
riaditeľ úseku služieb

Príloha 1
Ostatné obchodno-technické podmienky dodávky Tepla

Zmluvné strany dojednávajú nasledovné obchodno-technické podmienky dodávky Tepla podľa Zmluvy (ust. § 19 ods. 2 Zákona o tepelnej energetike):

1. Dodávku Tepla na vykurovanie zabezpečuje Dodávateľ v súlade s platnými právnymi predpismi o určenom čase a určenej kvalite dodávky Tepla pre Odberateľa. Dodávka Tepla resp. prevádzka vykurovacieho systému po dohode s Odberateľom je zabezpečovaná s nočným tlmením od 22.00 h do 5.00 h nasledujúceho dňa.
V prípade dodávky Tepla na prípravu TÚV je Dodávateľ povinný dodávať denne od 4.00 h do 23.00 h.
Teplú vodu je Dodávateľ povinný dodávať denne v čase od 5.00 h do 23.00 h.
V technicky možných prípadoch po vzájomnej písomnej dohode Zmluvných strán je možné dohodnúť odlišný spôsob dodávky energií.
2. Regulácia teploty výstupnej Teplonosnej látky je zabezpečovaná automatickou reguláciou teploty podľa vykurovacej krivky a v prípade odberu TÚV aj dodržiavaním stabilnej hodnoty výstupnej teploty.
3. V prípade, že z daného zdroja sú napojení viacerí odberatelia, Dodávateľ je oprávnený rozhodnúť a tepelné parametre a prevádzkové režimy zjednotiť.
4. Odberateľ nie je oprávnený dodané predmety plnenia podľa článku 1.1 Zmluvy použiť na iný než v Zmluve dohodnutý účel.
5. Majetkovo-právna hranica dodávky Tepla na ÚK, TÚV a Tepla na iné využitie, ktorá zároveň rozdeľuje zodpovednosť za výkon opráv a údržby tepelných zariadení Odberateľa, je uvedená v Prílohe 2 tejto Zmluvy.
6. V prípade nedoriešeného vlastníctva tepelného rozvodu, Zmluvné strany sú povinné dohodnúť miesto zmluvného odovzdania dodávky Tepla a TÚV. Do doby uzavretia dohody, Dodávateľ určí miesto odovzdania dodávky a Odberateľ je povinný rešpektovať toto rozhodnutie do doby konečného dohovoru, resp. súdneho rozhodnutia.
7. V prípade úbytku Teplonosnej látky na vnútornom rozvode objektu odberu, Dodávateľ zodpovedá za udržiavanie tlaku vo vnútornom rozvode objektu Odberateľa iba v rámci technických možností daných kapacitou automatického doplňovacieho zariadenia Teplonosnej látky.
8. Dodávateľ nezodpovedá za nedostatky vo vykurovaní objektov spôsobené nedostačujúcou tesnosťou okien, zle vykonanou domovou reguláciou ústredného kúrenia, ktoré nezabezpečuje dostatočné obehové množstvo Teplonosnej látky vykurovacími telesami alebo nevhodnou inštalovanou výhrevnou plochou vykurovacích telies vzhľadom na skutočnú spotrebu Tepla v miestnostiach a pod., ak boli dodržané parametre vykurovacej krivky/odberového diagramu dohodnuté v Zmluve.
9. Za hydraulické vyregulovanie Sústavy zariadení po odberné zariadenie Odberateľa zodpovedá Dodávateľ, za hydraulické vyregulovanie svojich odberných zariadení zodpovedá Odberateľ.
10. V prípade odberu TÚV, Dodávateľ nezodpovedá Odberateľovi za dôsledky nedostatočného zásobovania TÚV v nasledovných prípadoch:
 - a) ak dôjde k poruchovému výpadku dodávky alebo k zníženiu tlaku z verejnej vodovodnej siete a preukáže, že podnikol opatrenia, ktoré je možné od Dodávateľa spravodlivo požadovať na odstránenie nedostatkov;
 - b) ak je nedostačujúca prenosová kapacita odberného zariadenia Odberateľa, či už vplyvom neúmernej spotreby, netesnosťou rozvodu a pod., ak je dokázateľne zlá kvalita vody dodávaná do miesta prípravy TÚV z verejného vodovodu;
 - c) ak je odberné zariadenie Odberateľa v zlom technickom stave;
 - d) ak nekvalitná dodávka TÚV je spôsobená poruchami a hydraulicky nevyregulovanými rozvodmi TÚV v objekte Odberateľa.
11. Odberateľ nemôže bez súhlasu Dodávateľa vykonať zásah na vnútorných rozvodoch svojho odberného zariadenia, ktorý by mal za následok zmenu hydraulických pomerov Sústavy zariadení Dodávateľa. Pred uskutočnením takéhoto zásahu je Odberateľ povinný predložiť Dodávateľovi projektovú dokumentáciu úprav a umožniť Dodávateľovi posúdiť dôsledky zásahu do hydrauliky Sústavy zariadení Dodávateľa. Vyjadrenie Dodávateľa k uvedenej problematike je pre Odberateľa záväzné. V prípade zásahu do vnútorného rozvodu odberného zariadenia Odberateľa bez súhlasu a vyjadrenia Dodávateľa, nenesie Dodávateľ zodpovednosť za následky takto vykonaných prác a nie je viazaný zmluvnými podmienkami uvedenými v tejto Zmluve.

12. Odberateľ nemôže bez súhlasu Dodávateľa pripojovať ďalšie odberné zariadenia neuvažované v projekte Sústavy zariadení, zvyšovať počet a výkon zariadení na spotrebu Tepla v objekte spotreby. V tejto súvislosti si nemôže ani nárokovať zvýšenie príkonu na krytie neprimeraných tepelných strát.
13. Dodávateľ je oprávnený za účasti Odberateľa kontrolovať odberné tepelné zariadenia u Odberateľa (vykurovacie telesá, armatúry a pod.), dodržiavanie dohodnutých technických podmienok a správnosť údajov uvádzaných Odberateľom na účely Zmluvy, a to priamo na mieste, ktorého sa príslušné údaje týkajú (vrátane fyzickej kontroly).
14. Odberateľ dáva súhlas zamestnancom Dodávateľa a zamestnancom jeho dodávateľov prác, podľa potreby, k vstupu do objektu spotreby za účelom obsluhy, výkonu opráv, údržby tepelno-technických zariadení Dodávateľa a odpočtov určených meradiel.

Meranie

1. V prípade umiestnenia určeného meradla priamo v objekte spotreby Odberateľa, Odberateľ je povinný umožniť Dodávateľovi zapojenie, údržbu a odpojenie určeného meradla v objekte spotreby Odberateľa, umožniť Dodávateľovi odčítať údaje na určenom meradle, umožniť Dodávateľovi zabezpečiť určené meradlo proti neoprávnenému zásahu, oznámiť bezodkladne Dodávateľovi neoprávnené zásahy do určeného meradla a umožniť bezpečný prístup oprávnených osôb Dodávateľa k určeným meradlám vo svojom objekte spotreby, v termínoch oznámených Dodávateľom tepla.
2. Odberateľ dbá na to, aby nedošlo k poškodeniu alebo odcudzeniu určeného meradla Dodávateľa umiestneného v objekte spotreby.
3. Únik vody v objekte spotreby je Odberateľ povinný oznámiť bezodkladne po zistení a rovnako po odstránení poruchy informovať Dodávateľa, prípadne prizvať Dodávateľa z dôvodu kontroly a odpočtu stavu určených meradiel a následnej fakturácie úniku vody a Tepla.
4. Ak Odberateľ odoberá SV z Odberného miesta Dodávateľa, môže požiadať dodávateľa vody o pripojenie sa na hlavný rozvod vody. Pred uzavretím zmluvy na dodávku SV s dodávateľom vody, požiada Odberateľ Dodávateľa o súhlas s projektovým riešením odpojenia sa od dodávky SV.
5. V prípade, že predmetom tejto Zmluvy je doplňovanie Teplonosného média, doplnenie sa vyfakturuje samostatnou faktúrou za každý mesiac, v ktorom doplňovací vodomer nameral spotrebu.
6. Vlastník doplňovacieho vodomeru je povinný zabezpečiť udržiavanie doplňovacieho vodomeru a písomne oznámiť druhej strane termín výmeny tohto meradla a zaznamenať údaje o vymieňanom meradle.

Regulácia, obmedzenie a prerušenie dodávky Tepla

Dodávateľ je oprávnený pri stavoch núdze v tepelnej energetike podľa aktuálnej potreby vykonať obmedzujúce opatrenia v zmysle platných právnych predpisov. O týchto opatreniach je povinný bez zbytočného odkladu informovať Odberateľa.

1) Identifikačné údaje Odberateľa tepla:

Odberateľ:	Slovenská pošta, a.s.		
Objekt – ulica, číslo:	Perecká 39	Súpisné číslo:	02918
S účinnosťou:	01.05.2023		

2) Identifikačné údaje vykurovacej sústavy:

Adresa tepelného zdroja:	HVN CTZ		
Stavebné číslo tepelného zdroja:		Číslo strediska:	
Stavebné číslo OST/DOST/KOST:	OS 86	Číslo strediska:	1243104700025

3) Médium ÚK/TE

- na výstupe zo zdroja tepla
 tepelná energia z primárneho rozvodu
 ÚK zo sekundárneho rozvodu
 OST/DOST/KOST

Odborné miesto číslo:	ÚK_OS 86_Perecká 39	Umiestnenie meradla:	v objekte Perecká 39
-----------------------	---------------------	----------------------	----------------------

Nočný útlm vykurovania (ÚK)	Od: 22.00 h	Do: 5.00 h
-----------------------------	-------------	------------

4) Médium TÚV/Teplo na ohrev vody

Miesto merania tepla na prípravu TÚV:	Odborné miesto	OST/KOTOLŇA:	OS 86
Miesto merania množstva dodanej TÚV:	Odborné miesto	OST/KOTOLŇA:	OS 86
Miesto merania množstva dodanej TÚV:	Objekt	Číslo odberu:	-
		Umiestnenie:	v objekte pošty
Zdroj SV na TÚV		Dodávateľ:	<input checked="" type="checkbox"/>
		Odberateľ:*	<input type="checkbox"/>
Dodávka TÚV denne v čase	Od: 5.00 h	Do: 23.00 h	
Dodávka tepla na prípravu TÚV denne v čase (z primáru)	-	-	

* *vlastný domový rozvod***5) Technické parametre teplotnosnej látky**

Médium: teplá voda upravená

6) Požadovaný max. tepelný príkon na odbornom mieste

P.č.	Odborné miesto č.	Adresa objektu spotreby	Požadovaný maximálny tepelný príkon v kW
1.	ÚK_OS 86_Perecká 39	Perecká 39	
		Spolu:	

7) Majetkovo právna hranica pre ÚK, TÚV a iné využitie

Majetkovo právna hranica a hranica povinnosti opráv a údržby tepla na ÚK zo sekundárnej siete Dodávateľa tvorenej prívodovým potrubím je na výstupe uzatváraco-regulačnej armatúry hydraulického vyregulovania rozvodov dodávateľa ÚK, na tepelnej prípojke pre odberateľa. Na vratnom potrubí je majetkovo – právna hranica na vstupe uzatvárackej armatúry pred vodomermom merača tepla. Hranica plnenia povinnosti opráv a údržby dodávateľa na prípojke TÚV do objektu je na prívodnom potrubí na výstupe prvej uzatvárackej armatúry a na spiatočke na vstupe do poslednej uzatvárackej armatúry. Výstup a vstup je definovaný v smere toku média.

Odberateľ: Slovenská pošta, a.s.
Objekt - ulica, č.: Perecká 39
S účinnosťou: 01.05.2023

Súpisné číslo: 02918

1. Obyvateľstvo

	Počet obyvateľov	Počet bytov	Podlahová plocha bytov v m ²	Konštrukčná výška	Obostavaný objem v m ³
Spolu:	<input type="text"/>	<input type="text"/>	<input type="text"/>	<input type="text"/>	<input type="text"/>
Odber teplej vody:			áno/nie	<input type="text"/>	
Odber studenej vody:			áno/nie	<input type="text"/>	

2. Spoločné priestory slúžiace obyvateľstvu

	Podlahová vykurovaná plocha v m ²	Konštrukčná výška	Obostavaný objem v m ³
Spolu:	<input type="text"/>	<input type="text"/>	<input type="text"/>
Odber teplej vody:	áno/nie	<input type="text"/>	
Odber studenej vody:	áno/nie	<input type="text"/>	
Podlahová plocha bytov vrátane spoločných priestorov: v m ²		<input type="text"/>	
Obostavaný objem priestoru vrátane spoločných priestorov: v m ³		<input type="text"/>	

3. Členenie nebytových priestorov

	Nebytový priestor	Podlahová (vykurovaná) plocha v m ²	Konštrukčná výška miestnosti	Obostavaný objem v m ³
Spolu:	<input type="text"/>	<input type="text"/>	<input type="text"/>	<input type="text"/>
Vykurovaná plocha nebytových priestorov spolu: v m ²			<input type="text"/>	
Obostavaný objem nebytových priestorov spolu: v m ³			<input type="text"/>	

4. Odber vody do nebytových priestorov

Typ nebytového priestoru	Odber TV áno/nie	Odber SV áno/nie	Počet pracovníkov	Zaradenie osoby*	Vodomer TV nainštalovaný áno/nie	Vodomer SV nainštalovaný áno/nie

*Zaradenie osoby do určitej skupiny (zamestnanec, dieťa, návštevník...) je rozhodujúce na určenie smerného čísla spotreby vody v prípadoch nemeráných odberov.

Odberateľ je povinný zabezpečiť nahlásenie zmien rozhodujúcich pre mesačné vyúčtovanie: obostavaný objem priestorov v požadovanom členení, spotrebu vody v nebytových priestoroch, pri nemeranom odbere vody aj počet osôb alebo zmenu v spotrebe vody (mimo domácností) najneskôr **do 25. dňa** bežného mesiaca, za ktorý sa vykonáva fakturácia.

5. Zoznam poverených osôb na strane odberateľa

Funkcia	Meno	Telefón	E-mail
Zodpovedný za technické veci			
Zodpovedný za zmluvné veci			
Zodpovedný za ekonomické veci			
Zástupca vlastníkov bytov			

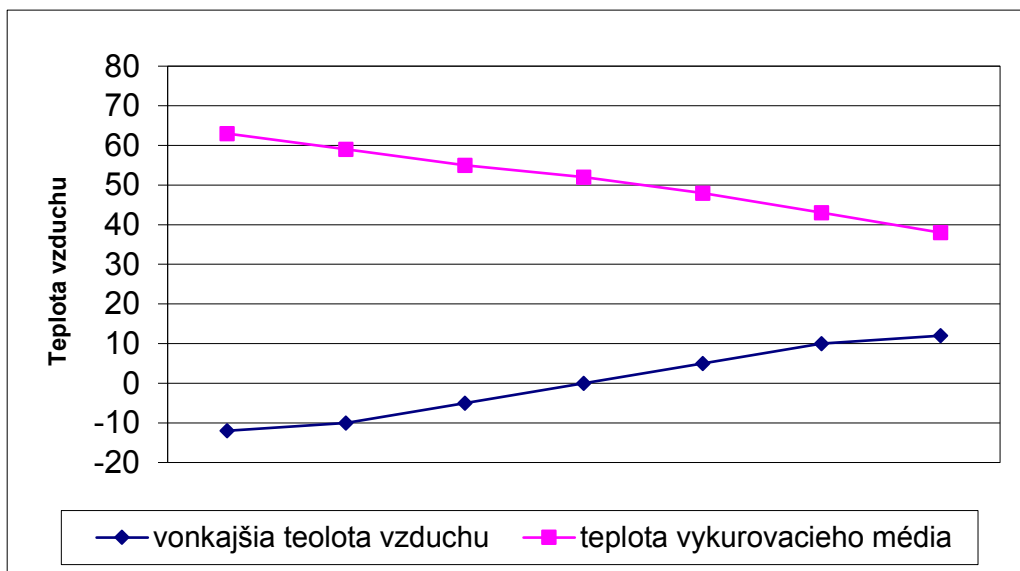
V dňa:

Ing. Elena Hegerová, PhD.
riaditeľka úseku financií

Ing. Igor Soyka
riaditeľ úseku služieb

Príloha 4
Vyukurovacía krivka

vonkajšia teplota vzduchu [° C]	-12	-10	-5	0	5	10	12
teplota vykurovacieho média [° C]	63	59	55	52	48	43	38



Platobné a fakturačné podmienky Produktu Rovnomerná platba bližšie špecifikujú práva a povinnosti Zmluvných strán definované v článku 3 Zmluvy v prípade, ak si Zmluvné strany dojednali ako spôsob výpočtu platieb Produkt Rovnomerná platba, Zmluvné strany sa dohodli na nasledovných podmienkach k Produktu Rovnomerná platba:

1. Výšku rovnomernej mesačnej platby za opakované dodanie tovaru vypočíta Dodávateľ Odberateľovi ako $1/12$ ročného nákladu na Teplo, pričom ročný náklad na Teplo sa vypočíta ako súčet variabilného a fixného ročného nákladu na Teplo. Variabilný ročný náklad na Teplo sa vypočíta ako násobok objednaného množstva Tepla na rok t v kWh a variabilnej zložky maximálnej Ceny Tepla vrátane DPH z posledného právoplatného Cenového rozhodnutia. Dodávateľ bude účtovať DPH v zmysle platných právnych predpisov.
Fixný ročný náklad na Teplo sa vypočíta ako násobok Regulačného príkonu na rok t v kW a fixnej zložky maximálnej Ceny Tepla vrátane DPH z posledného právoplatného Cenového rozhodnutia Úradu. Dodávateľ bude účtovať DPH v zmysle platných právnych predpisov.
2. Predpis rovnomerných mesačných platieb zašle Dodávateľ Odberateľovi formou Oznámenia o platbách za opakované dodanie tovaru najneskôr do **15.12.** každého kalendárneho roka na kalendárny rok nasledujúci.
3. Odberateľ je oprávnený písomne požiadať Dodávateľa o zvýšenie rovnomernej mesačnej platby stanovenej podľa tejto Zmluvy. V prípade, že Dodávateľ po posúdení žiadosti Odberateľa s navýšením rovnomernej mesačnej platby súhlasí, je povinný doručiť Odberateľovi zmenené Oznámenie o platbách za opakované dodanie tovaru v súlade s písomnou požiadavkou Odberateľa podľa tejto Zmluvy.
4. Odberateľ je povinný uhrádzať Dodávateľovi rovnomerné mesačné platby vo výške vyplývajúcej z Oznámenia o platbách za opakované dodanie tovaru tak, aby bola platba za príslušný kalendárny mesiac pripísaná v prospech bankového účtu Dodávateľa najneskôr k **25. dňu** kalendárneho mesiaca.
5. Dodávateľ si vyhradzuje právo ukončiť poskytovanie Produktu Rovnomerná platba Odberateľovi na základe písomného oznámenia (ďalej len „**Oznámenie o ukončení poskytovania Produktu Rovnomerná platba**“) v prípade, ak dôjde k porušeniu povinnosti Odberateľa uhradiť rovnomernú mesačnú platbu v súlade s Oznámením o platbách za opakované dodanie tovaru v stanovenej výške a lehote splatnosti, a to s účinnosťou od mesiaca nasledujúceho po mesiaci, v ktorom došlo k porušeniu podmienok úhrady rovnomerných mesačných platieb Odberateľom.
6. Na základe Oznámenia o ukončení poskytovania Produktu Rovnomerná platba podľa bodu 5) tejto Prílohy 6 Zmluvy je Dodávateľ povinný vykonať doúčtovanie rozdielu za Teplo dodané za obdobie od začiatku kalendárneho roka do mesiaca, v ktorom došlo k ukončeniu poskytovania Produktu Rovnomerná platba Dodávateľom (ďalej len „**Doúčtovanie rozdielu za Teplo**“). Doúčtovaním rozdielu za Teplo sa rozumie výpočet rozdielu medzi vyúčtovaným nákladom na Teplo a uhradenými platbami za obdobie od začiatku kalendárneho roka do mesiaca v ktorom došlo k ukončeniu poskytovania Produktu Rovnomerná platba.
7. Odberateľ je povinný uhradiť Dodávateľovi každú vyúčtovaciu faktúru vystavenú Dodávateľom počas poskytovania Produktu Rovnomerná platba s lehotou splatnosti 31.12. tak, aby celková čiastka k úhrade bola pripísaná na účet Dodávateľa najneskôr v deň, ku ktorému sa vykonáva započítanie pohľadávok podľa bodu 8) tejto Prílohy 6 Zmluvy.
8. Po skončení poskytovania produktu Rovnomerná platba v zmysle bodu 5) tejto prílohy Zmluvy alebo po vystavení vyúčtovacej faktúry za mesiac november budú všetky preplatky a nedoplatky vysporiadané vystavením Oznámenia o započítaní pohľadávok (ďalej len „**Oznámenie o započítaní pohľadávok**“) zo strany Dodávateľa. Odberateľ je povinný uhradiť prípadný nedoplatok Dodávateľovi a Dodávateľ je povinný uhradiť prípadný preplatok Odberateľovi v termíne určenom v Oznámení o započítaní pohľadávok. Prílohou Oznámenia o započítaní pohľadávok je rozpis preplatkov a nedoplatkov z vystavených vyúčtovacích faktúr za obdobie poskytovania Produktu Rovnomerná platba. Započítavať sa budú pohľadávky chronologicky podľa ich vzniku od najstarších. Vystavením Oznámenia o započítaní pohľadávok sa za dátum splatnosti už vystavených vyúčtovacích faktúr od začiatku kalendárneho roka po ukončenie poskytovania Produktu Rovnomerná platba považuje deň, ku ktorému sa vykonáva započítanie pohľadávok v zmysle Oznámenia o započítaní pohľadávok. V prípade, ak Odberateľ nemá voči Dodávateľovi finančné záväzky vyplývajúce z tejto Zmluvy, ktoré by bolo možné započítať, je Dodávateľ povinný vrátiť preplatok faktúry najneskôr v lehote splatnosti.