

### **Zmluva o dielo č. 11/2023**

uzatvorená podľa § 536 a nasl. zákona č. 513/1991 Zb. Obchodného zákonníka v znení neskorších predpisov (ďalej len „Obchodný zákonník“) a zákona č. 343/2015 Z. z. o verejnom obstarávaní a o zmene a doplnení niektorých zákonov v znení neskorších predpisov (ďalej len „zákon o verejnom obstarávaní“)  
(ďalej len „Zmluva“)

### **Zmluvné strany**

#### **Objednávateľ:**

Sídlo: Oreské 7, 908 63 Oreské  
Štatutárny zástupca: Ondrej Mikuš, starosta  
IČO: 00309753  
DIČ: 2021093833  
Bankové spojenie: Prima banka Slovensko, a.s.  
Číslo účtu (IBAN): SK72 5600 0000 0026 9419 8013  
BIC kód banky: KOMASK2X  
Telefón: +421 34 669 4958  
e-mail: obec.oreske@gmail.com

#### **Obec Oreské**

Oreské 7, 908 63 Oreské  
Ondrej Mikuš, starosta  
00309753  
2021093833  
Prima banka Slovensko, a.s.  
SK72 5600 0000 0026 9419 8013  
KOMASK2X  
+421 34 669 4958  
obec.oreske@gmail.com

#### **Osoba oprávnená na rokovanie:**

vo veciach zmluvných: Ondrej Mikuš  
vo veciach technických: Ing. Jozef Vlčej  
vo veciach kontroly: Ing. Jozef Vlčej

(ďalej len „Objednávateľ“ alebo „verejný obstarávateľ“)

#### **Zhotoviteľ:**

Sídlo: Hodžova 3292/3, 058 01 Poprad  
Štatutárny zástupca: Ing. Ivan Ondko, predseda predstavenstva  
IČO: 36 168 335  
DIČ: 2020016889  
IČ DPH: SK2020016889  
Obchodná spoločnosť zapísaná v OR : Okresného súdu Prešov, Oddiel Sa, vložka číslo: 304/P  
Bankové spojenie: Tatra banka, a. s., VÚB, a.s., ČSOB, a.s.  
Číslo účtu (IBAN): SK62 1100 0000 0026 2538 0145  
SK83 0200 0000 0029 9827 4855  
SK59 7500 0000 0040 1413 0875  
BIC kód banky: TATRSKBX, SUBASKBX, CEKOSKBX  
Telefón: +421 52 431 80 00 / 431 81 01  
e-mail: arprog@arprog.sk

#### **ARPROG, akciová spoločnosť Poprad**

Hodžova 3292/3, 058 01 Poprad  
Ing. Ivan Ondko, predseda predstavenstva  
36 168 335  
2020016889  
SK2020016889  
Okresného súdu Prešov, Oddiel Sa, vložka číslo: 304/P  
Tatra banka, a. s., VÚB, a.s., ČSOB, a.s.  
SK62 1100 0000 0026 2538 0145  
SK83 0200 0000 0029 9827 4855  
SK59 7500 0000 0040 1413 0875  
TATRSKBX, SUBASKBX, CEKOSKBX  
+421 52 431 80 00 / 431 81 01  
arprog@arprog.sk

#### **Osoba oprávnená na rokovanie**

vo veciach zmluvných: Ing. Ivan Ondko  
vo veciach technických: Pavol Kovalčík  
vo veciach realizačných: Pavol Kovalčík

(ďalej len „Zhotoviteľ“)

(Objednávateľ a Zhotoviteľ spoločne ďalej ako „Zmluvné strany“)

## Čl. I Úvodné ustanovenia

- 1.1 Táto zmluva sa uzatvára ako výsledok verejného obstarávania s názvom „**SO 07 Vodovod Oreské, 2023**“, ktoré vyhlásil objednávateľ v zmysle zákona č. 343/2015 Z. z. o verejnom obstarávaní a o zmene a doplnení niektorých zákonov v znení neskorších predpisov (ďalej len „zákon o verejnom obstarávaní“) a v ktorom sa zhotoviteľ stal úspešným.
- 1.2 Objednávateľ na obstaranie predmetu tejto zmluvy použil postup verejného obstarávania podľa § 112- 114 zákona o verejnom obstarávaní.
- 1.2 Nevyhnutným predpokladom k čerpaniu finančných prostriedkov podľa tejto Zmluvy je platná a účinná Zmluva o poskytnutí podpory z Environmentálneho fondu formou dotácie, uzavretá medzi poskytovateľom dotácie, ktorým je Environmentálny fond (ďalej len „Poskytovateľ“) a Objednávateľom (ďalej len „Zmluva o dotácii“).
- 1.3 Realizácia Diela v zmysle tejto Zmluvy bude spolufinancovaná z dotácie, ktorej podmienky čerpania sú upravené v Zmluve o poskytnutí podpory z Environmentálneho fondu formou dotácie, uzatvorenej medzi Objednávateľom a Poskytovateľom.

## Čl. II Predmet zmluvy

- 2.1 Predmetom tejto Zmluvy je záväzok Zhotoviteľa riadne a včas zhotoviť dielo pre Objednávateľa na predmet zákazky s názvom „**SO 07 Vodovod Oreské, 2023**“ v špecifikácii a v rozsahu prác a dodávok podľa cenovej ponuky Zhotoviteľa zo dňa 03.03.2023, ktorá tvorí Prílohu č. 1 tejto Zmluvy (ďalej len „Dielo“) a záväzok Objednávateľa zaplatiť Zhotoviteľovi za riadne a včas dodané Dielo cenu podľa čl. IV tejto Zmluvy.
- 2.2 Zhotoviteľ sa zaväzuje vo vlastnom mene a na vlastnú zodpovednosť riadne a včas zhotoviť a Objednávateľovi odovzdať úplné a funkčné Dielo a Objednávateľ sa zaväzuje takéto úplné a funkčné Dielo prevziať a poskytnúť Zhotoviteľovi nevyhnutnú súčinnosť pri zhotovení a odovzdaní Diela v súlade s podmienkami dohodnutými v tejto Zmluve.
- 2.3 Dielo bude realizované podľa spracovanej stavebno-technickej dokumentácie vzťahujúcej sa k Dielu bližšie špecifikovanej v tejto Zmluve. Zhotoviteľ je oprávnený použiť projektovú dokumentáciu výhradne pre účely plnenia tejto Zmluvy. Stavebno-technickou dokumentáciou sa rozumie najmä/ale nie výlučne:
  - a) projektová dokumentácia,
  - b) výkaz výmer,
  - c) stavebné povolenie, resp. ohlásenia stavebných úprav (ak sa vyžaduje),
  - d) vyjadrenia dotknutých orgánov verejnej správy k uskutočneniu Diela,
  - e) iná dokumentácia spôsobilá pre ustanovenie podmienok plnenia Diela (ďalej aj ako „projektová dokumentácia“).
- 2.4 Zhotoviteľ sa zaväzuje, že Dielo bude zhotovené v súlade s touto Zmluvou, projektovou dokumentáciou, stavebným povolením, resp. ohlásením stavebných úprav a výkazom výmer, ktorý tvorí Prílohu č. 2 - neoddeliteľnú súčasť tejto Zmluvy (ďalej len „Výkaz výmer“), ďalej v súlade s ostatnou príslušnou dokumentáciou poskytnutou v rámci verejného obstarávania identifikovaného v bode 1.1, pokynmi Objednávateľa a/alebo ním splnomocneného zástupcu.
- 2.5 Realizácia Diela (resp. dotknutej časti Diela) bola príslušnými orgánmi verejnej správy povolená na základe stavebného povolenia (ďalej len „stavebné povolenie“) alebo ohlásenia stavebných úprav, ktoré sú pre Zhotoviteľa záväzné a Zhotoviteľ je v súlade s nimi povinný zhotoviť Dielo.
- 2.6 Zhotoviteľ na základe Zmluvy zabezpečí realizáciu Diela v súlade so všeobecnými záväznými právnymi predpismi platnými na území Slovenskej republiky a s platnými technickými a technologickými normami.

- 2.7 Zhotoviteľ potvrdzuje, že sa pred uzavretím tejto Zmluvy riadne a s odbornou starostlivosťou oboznámil s projektovou dokumentáciou a s podrobným Výkazom výmer.
- 2.8 Zhotoviteľ súčasne prehlasuje a potvrdzuje, že
- a) po posúdení všetkých podmienok a dostupnej dokumentácie je Dielo v zmysle projektovej dokumentácie, Výkazu výmer a požiadaviek Objednávateľa stavebno-technicky realizovateľné ako celok,
  - b) ku dňu uzavretia Zmluvy mu je známe technické riešenie Diela ako celku, preštudoval si všetky zverejnené doklady a dokumentáciu k Dielu a má tak všetky potrebné údaje súvisiace s realizáciou Diela za ním stanovenú cenu Diela.
- 2.9 Zhotoviteľ pred uzavretím tejto Zmluvy zvážil a odborne posúdil všetky riziká spojené s realizáciou Diela, zbral do úvahy rozsah potrebných materiálov, prác a služieb potrebných na dokončenie Diela ako celku (materiály, transport, energie, náklady na zariadenia a stroje, údržba prístupových ciest, náklady na odstránenie odpadov, náklady na robotníkov, odborne spôsobilé osoby, profesijne špecializované osoby ako aj ostatné náklady súvisiace s realizáciou Diela) a tieto zahrnul do ceny Diela.
- 2.10 Zhotoviteľ sa zaväzuje použiť na vykonanie Diela len také materiály a zariadenia, ktoré majú platné certifikáty kvality a spĺňajú podmienky kladené na stavebné materiály daného typu príslušnými všeobecne záväznými právnymi predpismi platnými na území Slovenskej republiky. Zhotoviteľ nepoužije žiadne materiály, zariadenia, technológie alebo technické riešenia, ktoré by boli odlišné od podkladov poskytnutých alebo schválených Objednávateľom, pokiaľ takáto zmena nebude najskôr písomne schválená stavebným dozorcom Objednávateľa zápisom v stavebnom denníku v súlade s podmienkami dohodnutými v tejto Zmluve. Pokiaľ na niektorú dodávku alebo jej časti neboli dohodnuté osobitné technické podmienky pre voľbu materiálov a výrobkov určených k vykonaniu Diela, musia dosahovať vlastnosti a technické a technologické parametre určené projektovou dokumentáciou a príslušnými všeobecne záväznými právnymi predpismi platnými na území Slovenskej republiky a technickými normami.
- 2.11 V prípade, ak Zhotoviteľ v projektovej dokumentácii, resp. v ďalšej súvisiacej dokumentácii, preukáže dodržanie požadovaných dielčích technických parametrov výrobkov/produktov/zariadení a pod. (ďalej len „produkty“) a Objednávateľ pri následných kontrolných meraniach produktov preukázateľne zistí, že neboli dosiahnuté Zhotoviteľom uvedené a všeobecne záväznými právnymi predpismi platnými na území Slovenskej republiky stanovené minimálne hodnoty (normy) kontrolovaných produktov pre daný účel, je Zhotoviteľ povinný po preukázaní uvedených nedostatkov zo strany Objednávateľa, zistené nedostatky bez zbytočného odkladu na vlastné náklady odstrániť, a to formou výmeny nevyhovujúcich produktov za produkty spĺňajúce požadované hodnoty (normy). Ak Zhotoviteľ takýmto konaním spôsobí Objednávateľovi škodu, je povinný ju nahradiť v plnej výške.

### Čl. III

#### Podmienky prevzatia staveniska a termín realizácie Diela

- 3.1 Zhotoviteľ je povinný vykonať a odovzdať Dielo a poskytnúť všetko dohodnuté plnenie podľa Zmluvy najneskôr v lehote **12 mesiacov** odo dňa písomného prevzatia staveniska Zhotoviteľom. Miestom dodania/realizácie predmetu zákazky je: SK, Trnavský kraj, okres Skalica, Obec Oreské, k. ú. Oreské (na parcelách v zmysle projektovej dokumentácie).
- 3.2 Dodávateľ je povinný zhotoviť Dielo podľa oceneného Výkazu výmer doplnenom Dodávateľom o všetky ceny jednotlivých položiek uvedených vo Výkaze výmer na základe podkladov poskytnutých Objednávateľom.
- 3.3 Zhotoviteľ je povinný prevziať stavenisko od Objednávateľa najneskôr do siedmich (7) kalendárnych dní odo dňa písomného (resp. e-mailového) doručenia "Výzvy na prevzatie staveniska", ktorá bude Zhotoviteľovi zaslaná Objednávateľom. O odovzdaní a prevzatí staveniska spíšu Zmluvné strany Zápis. Zhotoviteľ je povinný prevziať stavenisko aj v prípade, ak je možné začať vykonávať práce čo i len na časti Diela.

- 3.4 Zhotoviteľ je povinný začať s výkonom stavebných prác na zhotovenie Diela najneskôr do siedmich (7) kalendárnych dní odo dňa prevzatia staveniska, pokiaľ si Objednávateľ so Zhotoviteľom písomne nedohodnú iný termín začatia prác.
- 3.5 Pred samotným začiatkom zemných prác Zhotoviteľ zabezpečí vytýčenie všetkých podzemných vedení v polohopise a výškopise, vrátane inžinierskych podzemných sietí, ktoré mohli byť vybudované v dobe medzi spracovaním projektu a termínom začiatku výstavby. Pri križovaní s podzemnými vedeniami ako aj v súbehu s nimi je potrebné rešpektovať ich ochranné pásma v zmysle platných STN a požiadaviek správcov inžinierskych sietí.
- 3.6 Zhotoviteľ je do siedmich (7) kalendárnych dní po odovzdaní staveniska, najneskôr deň pred začatím stavebných prác povinný zabezpečiť, aby na stavenisku boli riadne inštalované meracie zariadenia na spotrebu energií a vody. Meracie zariadenie musí byť metrologicky overené meradlo v zmysle vyhlášky Úradu pre normalizáciu, metrologiu a skúšobníctvo SR č. 161/2019 Z. z. o meradlách a metrologickej kontrole.
- 3.7 Zhotoviteľ je povinný stavenisko označiť na vlastné náklady a v súlade so všeobecne záväznými právnymi predpismi platnými na území Slovenskej republiky. Od odovzdania staveniska zodpovedá za stavenisko Zhotoviteľ. Zhotoviteľ nie je oprávnený bez predchádzajúceho písomného súhlasu Objednávateľa umiestňovať na stavenisku, na zariadeniach nachádzajúcich sa na stavenisku a ani na oplotení staveniska akékoľvek reklamy a/alebo iné pútače. Zhotoviteľ je oprávnený umiestniť na stavenisku svoje logo s rozmermi max. 2m x 2m.
- 3.8 Zhotoviteľ najneskôr ku dňu prevzatia staveniska predloží Objednávateľovi kontrolný a skúšobný plán stavby v zmysle zákona č. 254/1998 Z. z. o verejných prácach v znení neskorších predpisov (ďalej len „zákon o verejných prácach“). Projektant je v zmysle § 12 ods. 1 písm. a) zákona o verejných prácach povinný spolupracovať so Zhotoviteľom pri vypracúvaní kontrolného a skúšobného plánu verejnej práce.
- 3.9 Objednávateľ je povinný pri odovzdaní staveniska ukázať Zhotoviteľovi hranice staveniska a prístupové cesty, pripojovacie body na elektrinu a vodu.
- 3.10 Vzhľadom na to, že miesto výstavby sa nachádza v obytnej zóne, Dielo je možné realizovať iba v pracovných dňoch od 8:00 do 18:00. Počas sviatkov, dní pracovného voľna a dní pracovného pokoja je práca na stavenisku zakázaná.

#### **Čl. IV**

##### **Cena Diela a platobné podmienky**

- 4.1 Cena Diela je stanovená vzájomnou dohodou Zmluvných strán podľa zákona Národnej rady Slovenskej republiky č. 18/1996 Z. z. o cenách v znení neskorších predpisov a vyhlášky Ministerstva financií Slovenskej republiky č. 87/1996 Z. z., ktorou sa vykonáva zákon Národnej rady Slovenskej republiky č. 18/1996 Z. z. o cenách nasledovne:

Cena bez DPH:	1 123 136,19 EUR
DPH:	224 627,24 EUR
Cena celkom vrátane DPH	1 347 763,43 EUR

Slovom: jedenmilióntristoštyridsaťsedemtisícšesťdesiattri EUR a štyridsaťtri eurocentov vrátane DPH.

- 4.2 Cena Diela zahŕňa všetky a akékoľvek náklady, ktoré Zhotoviteľovi a/alebo jeho subdodávateľom vzniknú pri realizácii Diela alebo v súvislosti s realizáciou Diela. V cene Diela sú rovnako zahrnuté všetky práce, výkony a dodávky, ktoré patria k úplnému zhotoveniu a odovzdaniu Diela v zmysle tejto Zmluvy. Zhotoviteľ nemá nad rámec dohodnutej ceny Diela právo na náhradu ďalších nákladov, a to najmä na:

- a) všetky materiálové, dopravné a vedľajšie materiálové náklady, príslušenstvo, stroje, prístroje, nástroje a stavebné pomocné materiály, ktoré sú potrebné na vykonanie prác, náklady na bezpečnosť majetku a nákladov na dočasné napojenie elektriny, vody a

kanalizácie, telefónneho a iného dočasného spojenia výlučne pre účely zhotovovania Diela, (ktoré zriadi a odstráni Zhotoviteľ) a to vrátane nákladov na ich prevádzku výlučne na účely zhotovovania Diela, náklady na zabezpečenie bezpečnosti a ochrany zdravia pri práci podľa príslušných všeobecne záväzných právnych predpisov platných na území Slovenskej republiky (BOZP);

- b) náklady na vyloženie, skladovanie materiálov;
- c) náklady na zhotovenie, osadenie a údržbu informačnej tabule po dobu odo dňa prevzatia staveniska v súlade so Zmluvou až do dokončenia Diela a jej následnú likvidáciu. Informačná tabuľa bude mať rozmer 1,5m x 1,5m a bude obsahovať text s názvom stavby, obchodné meno Objednávateľa, meno projektanta, obchodné meno Zhotoviteľa, termíny začatia a dokončenia Diela, meno zodpovedného stavbyvedúceho ako aj prípadné ďalšie informácie požadované všeobecne záväznými právnymi predpismi a bude umiestnená a viditeľná v súlade s týmito všeobecne záväznými právnymi predpismi;
- d) všetky mzdové a vedľajšie mzdové náklady Zhotoviteľa a jeho subdodávateľov, náklady na pracovníkov, dane, odvody, náklady na nadčasy, odmeny, cestovné a iné vedľajšie výdaje výlučne na strane Zhotoviteľa a jeho subdodávateľov;
- e) náklady na všetky bezpečnostné opatrenia do doby prevzatia dokončeného Diela Objednávateľom, náklady na zabezpečenie dokladovej časti v dvoch vyhotoveniach v slovenskom jazyku, a to konkrétne v prípade zmien Diela projekty skutočného vyhotovenia, ďalej certifikáty, doklady o odvoze a likvidácii stavebnej sute, revízne správy, záručné listy v kópii, doklady o vykonaní tlakových a tesnostných skúšok, návody na obsluhu a údržbu technologických zariadení, doklady a certifikáty na akúkoľvek časť Diela, pokiaľ sa takéto doklady v súlade so všeobecne záväznými právnymi predpismi platnými na území Slovenskej republiky alebo technickými normami a stavebným konaním vyžadujú;
- f) náklady spojené s poskytnutím záruky na realizované Dielo, v dôsledku porušenia povinnosti Zhotoviteľom;
- g) vypratanie staveniska a odvoz stavebného odpadu a sute, prípadné náklady na geodetické vytyčenie pre účely vytyčovania realizácie Diela a porealizačné geodetické zameranie stavby Diela;
- h) nákladov na poistenie Diela;
- i) náklady spojené s dovozom materiálov a výrobkov zo zahraničia, (vrátane colných a iných poplatkov), dopravných nákladov, certifikácie výrobkov a materiálov;
- j) náklady na vykonanie všetkých potrebných skúšok k realizácii, prevádzke a odovzdaníu Diela;
- k) náklady na dodávku vody, elektrickej energie, plynu a pod. na stavenisku;
- l) náklady na ochranu a stráženie staveniska,
- m) náklady na zriadenie ochranného koridoru pre chodcov a náklady na zriadenie zariadenia staveniska a jeho likvidáciu;
- n) náklady na akékoľvek vedľajšie rozpočtové náklady (najmä/ale nie výlučne mimo stavenisková doprava, územné vplyvy, prevádzkové vplyvy);
- o) náklady na projekt dočasného dopravného značenia ak bude potrebný pre realizáciu Diela alebo jeho časti a náklady na zriadenie mobilných chemických suchých WC;
- p) osadenie statických terčov pre kontrolu statickej stability susedných objektov, ak tak pri uskutočnení Diela určia projektant a/alebo stavebný dozor a/alebo technický dozor;
- q) vytyčenie všetkých existujúcich podzemných inžinierskych sietí, v rozsahu podľa ich aktuálneho zakreslenia, ktoré poskytne Objednávateľ Zhotoviteľovi najneskoršie pri odovzdaní staveniska;
- r) náklady za dočasné zábery a rozkopávky verejných priestranstiev (chodníky, komunikácie);

- s) náklady na pravidelné čistenie komunikácií, ak došlo k ich znečisteniu stavebnými a/alebo dopravnými mechanizmami Zhotoviteľa a/alebo subdodávateľov pri zhotovovaní Diela a náklady na prípadné proti prašné opatrenia;
  - t) akékoľvek náklady na školenia a zaučenie prevádzkového technika (technikov) počas kompletizačných prác technológie a príprav na skúšky;
  - u) náklady spojené s prípadným prenájmom nehnuteľností potrebných na zriadenie staveniska;
  - v) náklady spojené s požadovaným stiahnutím, uložením a vrátením ornice na stavenisko;
  - w) akékoľvek iné náklady, ktoré vzniknú Zhotoviteľovi pri realizácii Diela podľa Zmluvy.
- 4.3 Zhotoviteľ vyhlasuje, že Zhotoviteľom predložená cenová kalkulácia – cena Diela je úplná, maximálna a záväzná, a to aj v prípade vzniku potreby takých činností, ktoré sú potrebné pre technické riešenie a uskutočnenie Diela ako celku. Zhotoviteľ v tejto súvislosti vyhlasuje, že ním ponúknutá cena Diela bola tvorená tak, že zohľadnila všetky pravidlá pre tvorbu ceny podľa rozpočtu, ktorý je úplný a záväzný. V prípade sporu sa má za to, že Zhotoviteľ získal všetky informácie a v ponúknuť pevnej cene Diela ich zohľadnil. Zhotoviteľ sa nemôže dovoliť zvýšenia ceny najmä/nie výlučne z dôvodu, že mu neboli známe alebo poskytnuté všetky potrebné informácie a podklady a súhlasí s prevzatím úplnej zodpovednosti za riadne a včasné dokončenie Diela za ním ponúknutú cenu Diela. Zmluvné strany sa dohodli, že v prípade ak sa niektoré práce podľa Výkazu výmer nevykonajú alebo vykonajú v menšom rozsahu, Zhotoviteľ tieto nevykonané práce nebude Objednávateľovi fakturovať. Cena Diela môže byť zvýšená len v prípade, že realizácia stavebných prác Diela nebude zahájená do 12 mesiacov od uplynutia lehoty na predkladanie ponúk, vtedy má Zhotoviteľ právo na zvýšenie ceny (tz. valorizáciu) s použitím indexov nárastu cien stavebných prác, materiálov a výrobkov vydávaných Štatistickým úradom SR (tz. index nárastu cien). Valorizácia bude vykonaná príslušným fakturačným indexom štvrtročne. Fakturačný index sa vypočíta ako posledný známy index k obdobiu fakturácie / posledný známy index k obdobiu uplynutia lehoty podľa predchádzajúcich dvoch viet.
- 4.4 Zmluvné strany sa dohodli, že Zhotoviteľ nie je bez predchádzajúceho písomného súhlasu Objednávateľa oprávnený postúpiť akúkoľvek pohľadávku voči Objednávateľovi na tretiu osobu. Zmluvné strany sa tiež dohodli, že Zhotoviteľ nie je oprávnený jednostranne započítať akúkoľvek svoju pohľadávku voči pohľadávke Objednávateľa.
- 4.5 Zmluvné strany sa dohodli, že Objednávateľ uhradí cenu Diela na základe faktúr, vystavených Zhotoviteľom vždy na základe skutočne vykonaných a Objednávateľom prevzatých prác, pričom podkladom pre každú vystavenú faktúru budú súpisy vykonaných prác za príslušný kalendárny štvrtrok, potvrdené oboma Zmluvnými stranami v súlade s bodom 4.6 tohto článku tejto Zmluvy.
- 4.6 Zmluvné strany sa dohodli na nasledovných podmienkach fakturácie:
- a) Zhotoviteľ je oprávnený fakturovať iba skutočne vykonané práce,
  - b) faktúra musí byť dokladovaná všetkými súpismi vykonaných prác, ktoré budú odsúhlasené oboma Zmluvnými stranami priebežne počas doby realizácie Diela, a to vždy za každý kalendárny štvrtrok plnenia v súlade s týmto bodom Zmluvy; súčasťou faktúry bude aj fotodokumentácia zrealizovaných položiek v minimálnom počte 30 detailných fotografií v JPG formáte na dátovom nosiči,
  - c) súpis vykonaných prác za príslušný kalendárny štvrtrok je Zhotoviteľ povinný predkladať Objednávateľovi najneskôr do siedmeho (7.) dňa nasledujúceho kalendárneho mesiaca po uplynutí príslušného kalendárneho štvrtroka. K súpisu vykonaných prác za príslušný kalendárny štvrtrok bude vždy priložený zisťovací protokol. Objednávateľ sa musí do desiatich (10) pracovných dní odo dňa doručenia súpisu vykonaných prác vyjadriť k predloženému súpisu vykonaných prác (ďalej len „Súpis vykonaných prác“). Ak sa Objednávateľ v danej lehote k predloženému Súpisu vykonaných prác nevyjadrí, márnym uplynutím dohodnutej lehoty platí, že s jeho obsahom bez výhrad súhlasí (dohodnutá fikcia súhlasu),

- d) v prípade ak Objednávateľ preukáže, že sa z objektívnych príčin nemohol k Súpisu vykonaných prác vo vyššie uvedenej lehote vyjadriť, námietky, ktoré by mohol uplatniť voči Súpisu vykonaných prác mu zostávajú zachované,
  - e) všetky Súpisy vykonaných prác predložené Zhotoviteľom, musia byť členené podľa položiek, množstva a zoznamu prác,
  - f) v prípade, že faktúra bude vystavená bez predloženia Súpisov vykonaných prác potvrdených podpisom stavebného dozoru Objednávateľa a/alebo vo výške nad rámec Súpisov vykonaných prác a/alebo nad rámec skutočného rozsahu vykonaných prác a/alebo v rozdielnej výške súm jednotkových položiek prác a dodávok ako uvedených vo Výkaze výmer, a to aj z dôvodu neúmyselného konania/omylu v konaní Zhotoviteľa, nie je faktúra spôsobilá na jej úhradu (vylúčenie omeškania s úhradou ceny Diela na strane Objednávateľa) a v prípade opakovaného takéhoto konania na strane Zhotoviteľa sa uvedené považuje za podstatné porušenie tejto Zmluvy (opakovaným konaním sa rozumie konanie min. 2- a viackrát),
  - g) faktúra vrátane Súpisu vykonaných prác musí spĺňať všetky riadne náležitosti daňového dokladu v súlade so zákonom č. 222/2004 Z. z. o dani z pridanej hodnoty v znení neskorších predpisov, a musí byť vystavená tak, aby bolo možné vykonať jej vecnú a finančnú kontrolu. Vo faktúre musia byť uvedené informácie súvisiace so spolufinancovaním Diela podľa článku 1, bodu 1.3 tejto Zmluvy, ktoré Objednávateľ oznámi Zhotoviteľovi. Lehota splatnosti faktúry je šesťdesiat (60) dní odo dňa jej doručenia Objednávateľovi.
  - h) Zhotoviteľ je vlastníkom zabudovaných a faktúrovaných materiálov a tovarov (tj. všetky faktúrované tovary a materiály sú zbavené práv tretích osôb).
- 4.7 Zhotoviteľ doručí vyúčtovaciu faktúru Objednávateľovi do štrnástich (14) kalendárnych dní odo dňa podpisu Preberacieho protokolu Objednávateľom. Súčasťou faktúry bude aj záverečné zúčtovanie stavby Diela. Podmienkou zaplatenia faktúry je aj splnenie všetkých povinností Zhotoviteľa vo veci predloženia predpísanej a dohodnutej dokladovej časti Diela.
- 4.8 Pre účely tohto článku Zmluvy sa faktúra Zhotoviteľa považuje za zaplatenú okamihom odpísania príslušnej (oprávnenej) peňažnej sumy z účtu Objednávateľa v prospech Zhotoviteľa uvedeného v záhlaví tejto Zmluvy v časti Zhotoviteľ.
- 4.9 Zhotoviteľ je povinný s predložením faktúry predložiť písomné potvrdenie, že má uhradené všetky svoje splatné záväzky voči svojim subdodávateľom. Objednávateľ je oprávnený požadovať od Zhotoviteľa preukázanie danej skutočnosti. V prípade ak Zhotoviteľ nebude mať riadne zaplatené všetky svoje splatné záväzky voči svojim subdodávateľom a/alebo na požiadanie Objednávateľa nevydá potvrdenie o danej skutočnosti a/alebo uvedenú skutočnosť nepreukáže, je Objednávateľ oprávnený pozastaviť úhradu faktúry vystavenej Zhotoviteľom, a to až do doby úhrady splatných záväzkov voči subdodávateľom zo strany Zhotoviteľa. Pozastavenie platby zo strany Objednávateľa v súlade s týmto bodom Zmluvy sa nepovažuje za porušenie Zmluvy a Objednávateľ sa nedostáva do omeškania.

## **Čl. V**

### **Naviac Práce**

- 5.1 Naviac práce predstavujú práce nad rámec dojednaný v tejto Zmluve, pričom pre vylúčenie pochybností sa má za to, že naviac práce sú výlučne práce neobsiahnuté v projektovej dokumentácii a/alebo vo Výkaze výmer. Zistené a identifikované naviac práce, ktoré sa nenachádzajú vo výkresovej časti projektovej dokumentácii a/alebo vo Výkaze výmer, sa ocenia dotknutým rozpočtovým stavebným softvérom použitým Zhotoviteľom a ekonomickým postupom aplikovaným Zhotoviteľom pri vyplnení Výkazu výmer podľa tejto Zmluvy.
- 5.2 Naviac práce je možné vykonávať iba na základe postupov upravujúcich všeobecne záväzné právne predpisy platné na území Slovenskej republiky, a to najmä/nie výlučne zákon o verejnom obstarávaní a súčasne tak na základe predchádzajúceho písomného súhlasu Objednávateľa,

ktorý bude vydaný na základe predloženej písomnej ponuky Zhotoviteľa. Súčasťou ponuky Zhotoviteľa na vykonanie navyiac prác musí byť uvedenie všetkých skutočností, ktoré by v súvislosti s realizáciou navyiac prác mohli ovplyvniť priebeh výstavby a vyvolať prípadné ďalšie navyiac náklady, vrátane prípadného vyčíslenia úspor iných prác a výkonov, ktoré by realizácia navyiac prác mohla vyvolať alebo priamo, prípadne nepriamo ovplyvniť. Všetky navyiac práce budú evidované v stavebnom denníku s vyznačením, že sa jedná o navyiac práce. Súhlas Objednávateľa s vykonávaním navyiac prác podľa tohto článku Zmluvy je daný uzatvorením Dodatku k Zmluve. Bez tejto formy akceptácie zo strany Objednávateľa nie je Zhotoviteľ oprávnený navyiac práce vykonať. Potreba navyiac prác musí byť v deň ich zistenia oznámená stavebnému dozoru. Zhotoviteľ je povinný oznamovať Objednávateľovi všetky potreby zmien v dostatočnom časovom predstihu.

- 5.3 Faktúra za vykonané navyiac práce bude podľa rozsahu vykonaných prác vystavená najskôr spolu s poslednou faktúrou za Dielo a Objednávateľ je povinný takto vystavenú faktúru Zhotoviteľovi uhradiť v súlade s podmienkami fakturácie dohodnutými v Zmluve.
- 5.4 Na navyiac práce po ich schválení uzavrú Zmluvné strany Dodatok k Zmluve podľa zákona o verejnom obstarávaní, aktuálne platných pravidiel, v príslušnej riadiacej dokumentácii Poskytovateľa a podmienok uvedených v Zmluve o dotácii. V prípade, ak navyiac práce požadované Objednávateľom majú zásadný vplyv na termíny uskutočnenia Diela, Zmluvné strany pristúpia k posunutiu termínu ukončenia Diela o počet dní potrebných na zrealizovanie vzniknutých navyiac prác.

## Čl. VI

### **Osobitné/odborné podmienky realizácie Diela a podmienky odbornej spôsobilosti**

- 6.1 Zhotoviteľ je povinný zabezpečiť stavenisko tak, aby počas výkonu prác a tiež v období pracovného pokoja, na stavbe nedošlo k poškodeniu života, zdravia a majetku Objednávateľa a tretích osôb.
- 6.2 Zmluvné strany sa zaviazali, že budú vzájomne spolupracovať a poskytnú si vzájomnú súčinnosť pri riešení konkrétnych technických otázok a problémov, ktoré vzniknú počas realizácie Diela, najmä vzhľadom na ich možný vplyv na výšku ceny Diela.
- 6.3 Objednávateľ je oprávnený nechať sa zastupovať stavebným dozorom, konzultantskou spoločnosťou alebo generálnym projektantom. Rozsah práv a povinností každého zástupcu Objednávateľa bude presne vymedzený v písomnom plnomocenstve.
- 6.4 Zhotoviteľ sa zaväzuje činnosti stavbyvedúceho zabezpečiť osobou stavbyvedúceho, ktorého uviedol vo svojej ponuke v rámci príslušného verejného obstarávania identifikovaného v článku 1 bod 1.1 Zmluvy, a ktorý je uvedený v prílohe č. 5 tejto Zmluvy. Stavbyvedúci musí svojimi odbornými a profesionálnymi znalosťami a odbornou praxou zaručovať riadne a včasné splnenie povinností Zhotoviteľa. Stavbyvedúci je povinný byť nepretržite prítomný na stavenisku počas celej doby výkonu prác (realizácie Diela). Zhotoviteľ sa zaväzuje v prípade neplnenia povinností stavbyvedúceho na základe odôvodneného písomného oznámenia Objednávateľa, ako aj v prípade zmeny pracovného pomeru stavbyvedúceho alebo v prípade jeho úmrtia, nahradiť ho bezodkladne inou osobou. Zhotoviteľ za účelom preukázania požadovanej odbornej kvalifikácie stavbyvedúceho predloží poverenej osobe Objednávateľa najneskôr ku dňu prevzatia staveniska v prípade stavbyvedúceho nasledujúce dokumenty, ktorými Zhotoviteľ deklaroval požiadavku na stavbyvedúceho už v predmetnom verejnom obstarávaní:
  - a) fotokópiu dokladov odbornej spôsobilosti stavbyvedúceho – osvedčenia s odborným zameraním inžinierske stavby a s uvedením rozsahu odbornej spôsobilosti alebo ekvivalent podľa zákona č. 138/1992 Zb. o autorizovaných architektoch a autorizovaných stavebných inžinieroch v platnom znení;
  - b) vyhlásenie stavbyvedúceho, že bude k dispozícii Zhotoviteľovi na plnenie predmetu zákazky, a to po celú dobu realizácie Diela.



V prípade, ak Objednávateľ organizuje koordinačné porady a kontrolné dni, je Zhotoviteľ povinný sa týchto zúčastniť, a to prostredníctvom stavbyvedúceho, prípadne ďalších splnomocnených zástupcov Zhotoviteľa. Miesto a termín konania koordinačných porád a kontrolných dní je Objednávateľ povinný oznámiť Zhotoviteľovi písomne, najmenej dva (2) pracovné dni vopred, pokiaľ sa Zmluvné strany nedohodnú inak.

- 6.5 Zmena stavbyvedúceho je bez ohľadu na iné ustanovenia Zmluvy možná výlučne na základe predchádzajúceho písomného súhlasu Objednávateľa, pričom Zhotoviteľ je povinný písomne požiadať Objednávateľa o schválenie zmeny v osobe stavbyvedúceho minimálne päť (5) kalendárnych dní vopred a doručiť Objednávateľovi doklady preukazujúce splnenie podmienky účasti podľa § 34 ods. 1 písm. g) zákona o verejnom obstarávaní v súlade s bodom 6.4 tohto článku. V prípade zmeny v osobe stavbyvedúceho je Zhotoviteľ povinný zabezpečiť, aby nahradzujúci stavbyvedúci spĺňal podmienky účasti, ktorých splnenie Zhotoviteľ vo verejnom obstarávaní preukázal v súvislosti s nahradeným stavbyvedúcim.
- 6.6 Do stavebného denníka sa zapisujú všetky rozhodujúce skutočnosti týkajúce sa realizácie Diela najmä/nie výlučne uvedené denné skutočnosti: dátum a čas začatia stavebných prác, počet zamestnancov Zhotoviteľa vrátane ich kvalifikácie nasadených na každej dennej pracovnej zmene, zoznam strojového vybavenia použitého na každej dennej pracovnej zmene, výkaz výmer prác a dodávok, ktoré sa majú vykonať a zrealizovať počas každej pracovnej zmeny, na záver pracovnej zmeny/zmien sa uvedie rozsah vykonaných a ich finančné vyjadrenie, pričom v prípade realizácie prác prostredníctvom subdodávateľa pre každé príslušné plnenie sa okrem uvedených skutočností zapíše aj obchodné meno a IČO každej osoby subdodávateľa realizujúceho príslušné práce na stavenisku v príslušnej pracovnej zmene. Zástupca Zhotoviteľa umožní prístup technickému dozoru Objednávateľa k denným záznamom v stavebnom denníku na posúdenie a vyjadrenie zástupcovi objednávateľa najneskôr nasledujúci pracovný deň ráno, pričom v prípade zaznamenania udalosti vyžadujúcej okamžité riešenie je zástupca Zhotoviteľa povinný bezodkladne oboznámiť aj technický dozor Objednávateľa na stavbe. Objednávateľ je povinný najneskôr do troch (3) pracovných dní odo dňa vykonania záznamu v stavebnom denníku poznačiť v ňom svoj súhlas, prípadne nesúhlas, s obsahom predloženého denného záznamu, a to aj s uvedením dôvodu nesúhlasu. V prípade, ak sa Objednávateľ v stanovenej lehote k záznamu Zhotoviteľa nevyjadrí, platí, že so záznamom súhlasí. Stavebný denník sa bude viesť do doby prevzatia Diela Objednávateľom a v prípade zistenia väd alebo nedorobkov až do ich riadneho odstránenia zo strany Zhotoviteľa. Stavebný denník musí byť na stavbe Diela trvalo prístupný Objednávateľovi a/alebo zástupcovi Objednávateľa. Zápisy do stavebného denníka budú oprávnené vykonávať nasledovné osoby, a to najmä:
- a) Stavbyvedúci Zhotoviteľa;
  - b) Stavebný dozor Objednávateľa a jeho poverený zástupca;
  - c) Projektant;
  - d) Geodet a kartograf Diela;
  - e) Štatutárne orgány oboch Zmluvných strán;
  - f) Zástupcovia oprávnených osôb, ktorí sú uvedení v záhlaví Zmluvy;
  - g) Zástupcovia príslušných orgánov štátneho dozoru a štátneho stavebného dohľadu.
- 6.7 Zhotoviteľ je povinný vopred písomne alebo zápisom v stavebnom denníku vyzvať Objednávateľa na vykonanie kontroly prác, ktoré v ďalšom pracovnom postupe budú zakryté alebo sa stanú neprístupnými. Výzva musí byť doručená Objednávateľovi najneskôr tri (3) pracovné dni vopred. Ak si Zhotoviteľ túto svoju povinnosť nesplní, je povinný na žiadosť Objednávateľa tieto práce odkryť a zakryť na svoje náklady.
- 6.8 Zhotoviteľ je povinný chrániť Dielo a stavbu, v ktorej sa stavenisko nachádza počas jeho realizácie a zabezpečiť hotové časti Diela ochrannými prostriedkami tak, aby nedošlo k ich zničeniu, poškodeniu alebo znehodnoteniu do doby odovzdania Diela Objednávateľovi. Nebezpečenstvo vzniku škody na Diele prejde na Objednávateľa dňom prevzatia Diela na základe podpísaného Preberacieho protokolu.

- 6.10 Objednávateľ môže požiadať Zhotoviteľa, aby bezodkladne odvolal z práce na Diele akúkoľvek osobu pracujúcu pre Zhotoviteľa alebo jeho subdodávateľa, ktorá podľa odborne ustáleného názoru/stanoviska Objednávateľa zneužíva svoju funkciu alebo je nespôsobilá alebo je nedbalá pri riadnom plnení svojich povinností, alebo ktorej prítomnosť na stavenisku je považovaná Objednávateľom za nežiaducu, a tejto osobe nebude bez súhlasu Objednávateľa umožnený prístup na stavenisko. Osoba takto odvolaná z práce na Diele bude Zhotoviteľom bez zbytočného odkladu nahradená inou osobou na náklady Zhotoviteľa.
- 6.11 Objednávateľ alebo oprávnená osoba Objednávateľa môže kedykoľvek vyzvať Zhotoviteľa, aby bezodkladne, najneskôr do dvoch (2) pracovných dní odvolal zo staveniska svojho subdodávateľa, ktorý podľa odborne ustáleného názoru/stanoviska Objednávateľa (doloženého stanoviskom Projektanta a/alebo stavebného dozoru a/alebo technického dozoru a/alebo znalcom v danom obore a pod., v prípade potreby kombináciou oprávnených osôb) nevykonáva svoju prácu kvalitne, v súlade so stavebnotechnickou dokumentáciou k Dielu, v zmysle príslušných platných všeobecne záväzných právnych predpisov a/alebo technických noriem a/alebo v súlade s pokynmi Objednávateľa. Zhotoviteľ je v takom prípade povinný takéhoto subdodávateľa bezodkladne, najneskôr do dvoch (2) pracovných dní odvolať zo staveniska. Odvolaný subdodávateľ bude Zhotoviteľom v prípade, že plnenie nevykoná sám bez zbytočného odkladu, najneskôr do desiatich (10) pracovných dní nahradený iným subdodávateľom na náklady Zhotoviteľa a v súlade s článkom VIII tejto Zmluvy. Odvolaním subdodávateľa zo staveniska podľa tohto bodu nebudú zmenené termíny dokončenia Diela ani dohodnutá cena Diela.
- 6.12 Objednávateľ môže preniesť ktorúkoľvek zo svojich povinností a právomoci na tretiu osobu a môže toto delegovanie kedykoľvek zrušiť. Toto delegovanie alebo zrušenie delegovania bude vykonané v písomnej forme a voči Zhotoviteľovi nadobudne účinnosť po doručení Zhotoviteľovi. Akékoľvek rozhodnutie, pokyn, kontrola, skúška, súhlas, schválenie alebo podobný akt uskutočňovaný touto osobou v súlade s delegovaním má rovnaký účinok, ako by ho uskutočnil Objednávateľ sám.
- 6.13 Zhotoviteľ v plnom rozsahu zodpovedá za dodržiavanie právnych predpisov vzťahujúcich sa na bezpečnosť a ochranu zdravia pri práci a ochranu životného prostredia u svojich pracovníkov / iných osôb vykonávajúcich svoju činnosť pre Zhotoviteľa/ u pracovníkov svojich subdodávateľov / iných osôb vykonávajúcich svoju činnosť pre subdodávateľov Zhotoviteľa na stavenisku a je povinný vykázať zo staveniska osoby, ktoré odmietajú tieto podmienky dodržiavať alebo ich porušujú. Zároveň zabezpečí, aby všetci jeho pracovníci a pracovníci jeho subdodávateľov absolvovali právnymi predpismi ustanovené školenia alebo mali príslušné platné atesty a osvedčenia. Zhotoviteľ je povinný zabezpečiť svojim pracovníkom príslušné osobné pracovné pomôcky. Zhotoviteľ bude v prípade nehody, pracovného úrazu alebo inej podobnej udalosti postupovať v súlade so všeobecne záväznými právnymi predpismi. Zároveň okamžite upovedomí Objednávateľa, resp. oprávnenú osobu Objednávateľa, na stavenisku najmä o:
- a) pracovných úrazoch,
  - b) škodách na vybavení a strojoch na stavbe a stavenisku,
  - c) škodách na životnom prostredí a
  - d) požiaroch.
- 6.14 Zhotoviteľ sa zaväzuje, že u fyzických osôb prostredníctvom ktorých plní predmet tejto zmluvy neporuší zákaz nelegálneho zamestnávania podľa zákona č. 82/2005 Z. z. o nelegálnej práci a nelegálnom zamestnávaní a o zmene a doplnení niektorých zákonov (ďalej len „zákon o nelegálnom zamestnávaní“). Za účelom kontroly dodržiavania tohto záväzku je Objednávateľ oprávnený vyžiadať si od Zhotoviteľa v nevyhnutnom rozsahu doklady a informácie, prostredníctvom ktorých mu Zhotoviteľ dodáva prácu alebo poskytuje služby, ktoré sú potrebné na to, aby Objednávateľ mohol skontrolovať, či Zhotoviteľ neporušuje zákaz nelegálneho zamestnávania. Tieto doklady a informácie je Zhotoviteľ povinný Objednávateľovi poskytnúť bezodkladne, najneskôr do 3 pracovných dní od ich vyžiadania.

- 6.15 Zhotoviteľ zodpovedá za všetky pokuty a sankcie uložené Objednávateľovi z dôvodu, že Zhotoviteľ porušil zákaz nelegálneho zamestnávania alebo neposkytol Objednávateľovi potrebnú súčinnosť podľa zákona o nelegálnom zamestnávaní.
- 6.16 Zhotoviteľ podpisom tejto zmluvy výslovne vyhlasuje, že súhlasí s tým, že Objednávateľovi nahradí škodu, ktorá bola spôsobená Objednávateľovi porušením právnych povinností podľa zákona o nelegálnom zamestnávaní zo strany Zhotoviteľa. Uložené pokuty, iné sankcie a spôsobenú škodu, ktoré Objednávateľovi vznikli z vyššie uvedených dôvodov, Zhotoviteľ uhradí Objednávateľovi do 15 dní odo dňa doručenia písomnej výzvy zo strany Objednávateľa.
- 6.17 Objednávateľ, oprávnená osoba Objednávateľa, resp. stavebný dozor Objednávateľa je oprávnený dať pracovníkom Zhotoviteľa / iným osobám vykonávajúcim svoju činnosť pre Zhotoviteľa príkaz prerušiť práce, ak zodpovedný pracovník / iná osoba vykonávajúca svoju činnosť pre Zhotoviteľa nie je dosiahnuteľná, alebo ak je ohrozená bezpečnosť vykonávaného Diela, život alebo zdravie osôb nachádzajúcich sa na stavenisku, alebo ak hrozia iné vážne škody.
- 6.18 Pre účely tohto ustanovenia sa rozumie:
- „Nedostatkom“ odchýlka v kvalite, rozsahu alebo parametroch Diela alebo jeho časti, stanovených stavebno-technickou dokumentáciou, prípadne technickými normami požadovanými pre danú časť plnenia Diela
  - „Chybou“ nevhodná povaha vecí plynúca zo stavebno-technickej dokumentácie alebo pokynov prevzatých alebo daných k vykonaniu diela, ak Zhotoviteľ mohol túto nevhodnosť zistiť pri vynaložení odbornej starostlivosti (najmä zistená chyba v projektovej dokumentácii).

Zhotoviteľ je povinný bez zbytočného odkladu, najneskôr však do troch (3) kalendárnych dní písomne informovať Objednávateľa o vzniku akejkolvek skutočnosti (Nedostatku), ktorá bráni alebo sťažuje realizáciu Diela, a ktorá by mohla mať vplyv na termíny dokončenia diela, prípadne na čiastkové termíny vykonania Diela vzájomne dohodnuté v súlade so Zmluvou. Zhotoviteľ je tiež povinný bez zbytočného odkladu, najneskôr však do troch (3) kalendárnych dní upozorniť Objednávateľa na chyby projektovej dokumentácie a ostatných podkladov pre realizáciu Diela najneskôr do času, kedy má dôjsť k realizácii časti Diela, ktorej sa chybná a/alebo nepresná projektová dokumentácia a/alebo iný podklad k zhotoveniu týka, takéto chyby odstrániť pre potreby riadneho a včasného vykonania Diela (Chyba). Zhotoviteľ v tejto súvislosti je oprávnený prerušiť výkon prác výlučne v časti Diela dotknutej Nedostatkom/Chybou, Zhotoviteľ ale nie je oprávnený na zastavenie prác v častiach Diela nedotknutých Nedostatkom/Chybou a/alebo na celkové zastavenie prác na Diele, ktoré bude Objednávateľom považované za podstatné porušenie Zmluvy, pričom v častiach Diela nedotknutých Nedostatkom/Chybou je Zhotoviteľ povinný vykonávať práce podľa dohodnutého termínu. V prípade dokazovania oprávnenosti takéhoto postupu si Objednávateľ môže obstaráť odborné stanovisko projektanta alebo znalecký, resp. odborný posudok znalca v oblasti stavebníctva.

- 6.19 Ak hrozí, že dôjde zo strany Zhotoviteľa k omeškaniu prác, je Zhotoviteľ povinný posilniť výrobné a technické kapacity k eliminácii časového sklzu, resp. zahájiť viaczmenné práce, a to všetko bez nároku na zvýšenú odmenu.
- 6.20 Zhotoviteľ zodpovedá za škody, spôsobené svojou činnosťou podľa ust. § 373 až 386 Obchodného zákonníka a podľa osobitných právnych predpisov, upravujúcich zodpovednosť Zhotoviteľa za činnosti pri realizácii Diela podľa tejto Zmluvy.
- 6.21 Zhotoviteľ sa zaväzuje najneskôr ku dňu prevzatia staveniska mať uzatvorené poistenie zodpovednosti za škodu spôsobenú pri výkone povolania alebo uzatvorené poistenie zodpovednosti za škodu podnikateľa počas celej doby realizácie predmetu zmluvy v minimálnej výške 500 000 €. Doklad preukazujúci uzatvorenie poistenia zodpovednosti za škodu a výšku poistného plnenia predloží Objednávateľovi najneskôr v deň odovzdania a prevzatia staveniska.

## Čl. VII

### Povinnosti Zmluvných strán a subdodávateľov

- 7.1 Zhotoviteľ znáša nebezpečenstvo škody na zhotovovanom Diele, a to až do doby odovzdania Diela Objednávateľovi na základe podpísaného Preberacieho protokolu.
- 7.2 Zhotoviteľ je povinný najneskôr v deň podpisu Zmluvy predložiť Objednávateľovi zoznam známych subdodávateľov s uvedením a/alebo preukázaním nasledovných údajov a/alebo dokladov:
- a) identifikačných údajov subdodávateľov v rozsahu obchodné meno – sídlo – IČO – kontaktná osoba (meno, priezvisko, pozícia, tel. č., e-mail) – osoba oprávnená konať za subdodávateľa (meno, priezvisko, adresa pobytu, dátum narodenia, tel. č., e-mail),
  - b) identifikáciu príslušného plnenia a podiel subdodávateľa na plnení v % alebo vo finančnom vyjadrení,
  - c) údajov, že subdodávateľ je oprávnený na príslušné plnenie zmluvy podľa § 32 ods. 1 písm. e) zákona o verejnom obstarávaní
  - d) dokladov preukazujúcich splnenie podmienok ustanovených touto Zmluvou pre osobu subdodávateľa, ak také sú,
  - e) záväzné vyhlásenie Zhotoviteľa, že navrhnutý subdodávateľ je zapísaný v registri partnerov verejného sektora, ak má povinnosť zapisovať sa do registra partnerov verejného sektora v zmysle zákona č. 315/2016 Z. z. o registri partnerov verejného sektora a o zmene a doplnení niektorých zákonov v znení neskorších predpisov (ďalej len „zákon o registri partnerov verejného sektora“).
- 7.3 Zhotoviteľ je povinný doručiť uvedené informácie / zoznam oprávnenej osobe Objednávateľa a pravidelne aktualizovať tieto informácie / zoznam. Po odovzdaní bude zoznam uchovávať a informácie do neho zapisovať oprávnená osoba Objednávateľa na základe Zhotoviteľom predložených informácií / dokladov.
- 7.4 V prípade, ak dôjde počas plnenia k zmene subdodávateľa oproti pôvodnému zoznamu alebo potrebe plnenia prostredníctvom nového subdodávateľa, je Zhotoviteľ povinný predložiť oprávnenej osobe Objednávateľa do siedmich (7) pracovných dní odo dňa, kedy sa o tejto skutočnosti dozvie, žiadosť o doplnenie / zmenu subdodávateľa.
- 7.5 Zhotoviteľ je povinný každú zmluvu o subdodávke uzatvoriť v písomnej forme len s predchádzajúcim písomným súhlasom Objednávateľa k navrhovanému subdodávateľovi. Oprávnená osoba Objednávateľa rozhodne o súhlase alebo nesúhlase s uzatvorením takejto zmluvy o subdodávke na základe predloženia informácií o predmete zmluvy o subdodávke, informácií o osobe budúceho subdodávateľa, overenia oprávnenosti realizovať príslušné plnenie podľa výpisu z obchodného / živnostenského registra, overenia zápisu v registri partnerov verejného sektora, ak má povinnosť navrhovaný subdodávateľ povinnosť zapísať sa do registra partnerov verejného sektora v zmysle zákona o registri partnerov verejného sektora. Podkladom pre prípadné rozhodnutie o nesúhlase s uzatvorením takejto zmluvy je zistenie rozporu predložených informácií podľa tohto bodu Zmluvy so skutočnosťou. Objednávateľ oznámi Zhotoviteľovi svoje rozhodnutie o súhlase alebo nesúhlase s uzatvorením zmluvy o subdodávke bezodkladne od doručenia žiadosti o udelenie tohto súhlasu. Zhotoviteľ v prípade využitia subdodávateľov je povinný dodať plnenie v lehotách uvedených v tejto Zmluve.
- 7.6 Objednávateľ bude viesť evidenciu / zoznam odsúhlasených subdodávateľov Zhotoviteľa v štruktúrovanej tabuľke s uvedením najmä identifikácie subdodávateľa, identifikácie príslušného plnenia, dátum požiadania o schválenie, dátum overenia splnenia Zmluvných požiadaviek, dátum schválenia navrhovaného subdodávateľa, dátum ukončenia plnenia schváleného subdodávateľa a podpis a meno osoby, ktorá overila a schválila subdodávateľa. Oprávnená osoba, ktorú Objednávateľ poveril vykonávať úkony podľa tohto bodu Zmluvy (najmä úkony týkajúce sa overovania a schvaľovania navrhnutých subdodávateľov Zhotoviteľa) v jeho mene: Ondrej Mikuš.

- 7.7 Zmluvné strany sa výslovne dohodli, že zoznam známych subdodávateľov je prílohou tejto Zmluvy (Príloha č. 3).

## Čl. VIII

### Odobzdanie a prevzatie Diela

- 8.1 Dielo, ktoré je predmetom tejto Zmluvy, bude odovzdané Zhotoviteľom Objednávateľovi vo forme protokolárneho odovzdania riadne a včas dokončeného Diela, a to v zmysle článku III, bodu 3.1 tejto Zmluvy. Predmetom odovzdania dodávateľom a prevzatia objednávatelom bude Dielo ako celok.
- 8.2 Po riadnom vykonaní Diela navrhne Zhotoviteľ písomnou cestou jeho protokolárne odovzdanie Objednávateľovi (ďalej len „Výzva na prevzatie Diela“). Vo Výzve na prevzatie Diela Zhotoviteľ určí termín odovzdania Diela, ktorý nesmie byť skôr ako sedem (7) dní odo dňa doručenia Výzvy na prevzatie Diela Objednávateľovi. Ak Objednávateľ napriek riadnemu a včasnému určeniu termínu odovzdania Diela Zhotoviteľom má dôvody hodné osobitného zreteľa, pre ktoré sa nezúčastní odovzdania Diela, Zhotoviteľ je povinný dohodnúť sa s Objednávateľom na inom termíne odovzdania Diela. Objednávateľ Dielo prevezme výlučne v prípade, že na Diele nebudú zistené také vady a nedorobky, ktoré by bránili riadnemu, bezpečnému a plne funkčnému užívaniu celého Diela. Prevzatie Diela môže byť Objednávateľom odmietnuté v prípade zistených závad funkčnosti, ktoré bránia užívaniu Diela ako celku.
- 8.3 Zhotoviteľ spolu s Výzvou na prevzatie Diela predloží Objednávateľovi predpísanú dokladovú časť vzťahujúcu sa k Dielu potrebnú najmä, nie však výlučne pre účely kolaudačného konania (ďalej len „Dokladová časť“) na kontrolu. Dokladová časť bude obsahovať v štyroch (4) vyhotoveniach najmä, ale nie výlučne:
- projekty skutočného vyhotovenia Diela vrátane porealizačného zamerania v tlačenej forme všetkých dielčích profesií, ako aj v digitálnej forme vo formáte DWG a PDF;
  - stavebný denník;
  - certifikáty s platnosťou pre Slovenskú republiku;
  - doklady o odvoze a likvidácii stavebnej sute;
  - záručné listy v kópii;
  - doklady o vykonaní tlakových a tesnostných skúšok;
  - návody na obsluhu a údržbu technologických zariadení;
  - doklady a certifikáty na akúkoľvek časť Diela, pokiaľ sa takéto doklady v súlade so všeobecne záväznými právnymi predpismi alebo technickými normami a stavebným konaním vyžadujú v zmysle platnej legislatívy Slovenskej republiky;
- Ak nepredloží/nedoloží Zhotoviteľ požadované doklady (ktorýkoľvek doklad aj jednotlivo), nepovažuje sa Dielo za dokončené a schopné odovzdania.
- 8.4 V prípade, že Objednávateľ odmietne podpísať Preberací protokol, spíšu Zmluvné strany zápis, v ktorom uvedú svoje stanoviská a ich odôvodnenie. Zhotoviteľ sa zaväzuje pri odovzdaní a prevzatí Diela oboznámiť Objednávateľa s podmienkami a požiadavkami na technológiu a jej prevádzku poskytovanou subdodávateľmi technológií.
- 8.5 Pokiaľ nebude medzi Zmluvnými stranami dohodnuté inak, Zhotoviteľ uvoľní stavenisko najneskôr do piatich (5) pracovných dní po podpise Preberacieho protokolu alebo po vyhotovení zápisu podľa bodu 8.4 tohto článku. Po tejto lehote ponechá Zhotoviteľ na stavenisku iba zariadenie, stroje a materiál, nutné na odstránenie väd a nedorobkov Diela.
- 8.6 Preberací protokol bude obsahovať najmä, ale nie výlučne:
- základné údaje o Diele;
  - súpis zistených väd a nedorobkov na Diele, ktoré nebránia riadnemu užívaniu Diela;
  - lehoty na odstránenie väd a nedorobkov Diela;
  - zoznam odovzdaných dokladov vzťahujúcich sa k Dielu (Dokladová časť);
  - vyhlásenie Zmluvných strán o tom, že Zhotoviteľ Dielo odovzdáva a Objednávateľ Dielo preberá;

- f) podpisy oprávnených zástupcov Zmluvných strán;
  - g) konštatovanie, že dňom odovzdania a prevzatia Diela začína plynúť záručná doba.
- 8.7 Podpisom Preberacieho protokolu oboma Zmluvnými stranami sa Dielo považuje za odovzdané.
- 8.8 V prípade ak Zhotoviteľ zhotoví Dielo pred dohodnutým termínom zhotovenia Diela, je Objednávateľ povinný takto zhotovené Dielo prevziať aj v skoršom termíne, najneskôr však do tridsiatich (30) kalendárnych dní odo dňa doručenia Výzvy na prevzatie Diela.
- 8.9 Zmluvné strany nezodpovedajú za čiastočné alebo úplné neplnenie povinností daných Zmluvou v prípade (a v tom rozsahu), kedy toto neplnenie bolo výsledkom udalosti alebo okolnosti spôsobenej „Vyššou mocou“ podľa § 374 Obchodného zákonníka.
- 8.10 Zodpovednosť Zmluvnej strany podľa bodu 8.9 Zmluvy nevyklučuje prekážka spôsobená Vyššou mocou, ktorá vznikla v dobe, kedy povinná strana bola v oneskorení s plnením svojej povinnosti. Pre účely tohto ustanovenia znamená „Vyššia moc“ takú mimoriadnu a neodvratiteľnú udalosť mimo kontrolu Zmluvnej strany, ktorá sa na ňu odvoláva, ktorú objektívne pri vynaložení odbornej starostlivosti nemohla predvídať pri uzavretí Zmluvy, a ktorá jej bráni v plnení záväzkov vyplývajúcich zo Zmluvy. Také udalosti môžu byť okrem ďalších prípadov predovšetkým vojny, revolúcie, požiare veľkého rozsahu, záplavy, povodne, živelné pohromy, dopravné embargá, štrajky a pod.
- 8.11 Lehota realizácie a odovzdania Diela v zmysle článku III a VIII tejto zmluvy môže byť v zmysle bodu 8.9 predĺžená, pričom celkové prerušenie realizácie prác nemôže súhrne presiahnuť tri (3) kalendárne mesiace. O prerušení prác rozhodne stavebný dozor vykonaním zápisu do stavebného denníka; Zhotoviteľ aj Objednávateľ bude o prerušení prác informovaný bez zbytočného odkladu.

## Čl. IX

### Zodpovednosť za vady, záruka za akosť Diela a záručná doba

- 9.1 Zhotoviteľ zodpovedá za úplné, kvalitné a kompletne zhotovenie Diela v celku a v súlade so Zmluvou, projektovou dokumentáciou a ostatnou stavebno-technickou dokumentáciou, vrátane jej zmien a doplnkov počas vykonávania prác, ak budú schválené v súlade s ustanoveniami Zmluvy. Zhotoviteľ zodpovedá za to, že ním vykonané práce a dodané materiály budú zodpovedať príslušným právnym predpisom a normám platným v Slovenskej republike a Európskej únii. Kvalita vykonaného Diela musí byť v súlade s platnými technickými normami a štandardmi, obvykle aplikovanými v stavebníctve, ako aj s požiadavkami špecifikovanými zmluvou, projektovou dokumentáciou, stavebno-technickou dokumentáciou a platnými právnymi predpismi.
- 9.2 Zhotoviteľ zodpovedá za vady Diela, ktoré má Dielo v čase jeho odovzdania Objednávateľovi. Za vady, ktoré sa prejavili po odovzdaní Diela zodpovedá Zhotoviteľ v prípade, ak boli tieto spôsobené porušením jeho povinností vyplývajúcich mu zo Zmluvy.
- 9.3 Zhotoviteľ poskytuje Objednávateľovi záručnú dobu na stavebné časti Diela v trvaní **šesťdesiat (60) mesiacov** (ďalej len „Záručná doba“). Záručná doba na vstavané (zabudované) zariadenia (technológie) je v dĺžke uvedenej v príslušnom záručnom liste (ďalej len „Osobitná záručná doba“). Zhotoviteľ je povinný spolu s odovzdaním Diela odovzdať Objednávateľovi osobitne zoznam vecí, u ktorých plynie Osobitná záručná doba. Záručná doba a Osobitná záručná doba plynie odo dňa podpísania Preberacieho protokolu oboma Zmluvnými stranami. V prípade, ak Objednávateľ prevezme Dielo s drobnými vadami a nedorobkami, Záručná doba a Osobitná záručná doba začína plynúť od okamihu podpísania zápisu o odstránení týchto drobných väd a nedorobkov.
- 9.4 Záručná doba a Osobitná záručná doba neplynú po dobu, po ktorú Objednávateľ nemôže Dielo alebo jeho časť užívať pre jeho vady a/alebo nedorobky, za ktoré zodpovedá Zhotoviteľ. V prípade, že pri odstraňovaní väd a/alebo nedorobkov došlo k výmene jednotlivých častí Diela za nové, pre nové časti Diela začína plynúť nová Záručná doba alebo nová Osobitná záručná doba.

- 9.5 Zhotoviteľ je povinný počas plynutia Záručnej doby a/alebo Osobitnej záručnej doby na svoje náklady, riziko a zodpovednosť odstrániť zistené vady, za ktoré nesie zodpovednosť, do piatich (5) kalendárnych dní od oznámenia vady Objednávateľom v súlade s ustanoveniami tejto Zmluvy a príslušnými ustanoveniami Obchodného zákonníka.
- 9.6 Objednávateľ je povinný bez zbytočného odkladu písomne oznámiť Zhotoviteľovi vady Diela najneskôr však v lehote tridsiatich (30) kalendárnych dní odo dňa, kedy vadu zistil. V oznámení Objednávateľ uvedie popis vady, ako sa vada prejavila a jej rozsah. Zhotoviteľ je povinný nastúpiť na odstránenie reklamovanej vady bez zbytočného odkladu, najneskôr však do piatich (5) kalendárnych dní odo dňa oznámenia vady Objednávateľom. V prípade havarijného stavu je Zhotoviteľ povinný nastúpiť na odstránenie väd na Diele bez zbytočného odkladu, najneskôr však do štyroch (4) hodín od okamihu oznámenia vady. V prípade, že vada nie je opraviteľná, Zhotoviteľ je povinný provizórne sprevádzkovať poškodenú (nefunkčnú) časť Diela, a to do dvadsaťštyri (24) hodín od nastúpenia Zhotoviteľa na odstraňovanie vady. Ak Zhotoviteľ neodstráni vady, za ktoré zodpovedá, ani po písomnej výzve objednávateľa s poskytnutím primeranej lehoty na plnenie nie kratšej ako päť (5) kalendárnych dní, je Objednávateľ oprávnený odstrániť vadu treťou osobou na náklady Zhotoviteľa. Po odstránení vady treťou osobou o tom písomne upovedomí Zhotoviteľa spolu s podrobným vyúčtovaním nákladov na odstránenie vady. Zhotoviteľ je v takom prípade povinný uhradiť objednávateľovi cenu za odstránenie vady treťou osobou v celom rozsahu.

## **Čl. X** **Sankcie**

### 10.1 Zmluvné strany sa dohodli na nasledovných sankciách:

- a) v prípade omeškania Zhotoviteľa s prevzatím staveniska od Objednávateľa v lehote ustanovenej v článku 3, bode 3.3 tejto Zmluvy, si Objednávateľ uplatní voči Zhotoviteľovi zmluvnú pokutu vo výške 0,1 % z ceny Diela bez DPH za každý, čo i len začatý deň porušenia/nesplnenia povinnosti;
- b) za nedodržanie termínu zhotovenia a odovzdania Diela Zhotoviteľom v zmysle Článku 3, bod 3.1, resp. článku 8, bodu 8.2 tejto Zmluvy, vzniká Objednávateľovi nárok voči Zhotoviteľovi na zmluvnú pokutu vo výške 0,1% z ceny Diela bez DPH za každý aj začatý deň omeškania;
- c) v prípade neodstránenia väd a/alebo nedorobkov Diela vyplývajúcich z protokolu, ktorý bude Zmluvnými stranami spísaný pri odovzdaní Diela Objednávateľovi, vzniká Objednávateľovi nárok voči Zhotoviteľovi na zmluvnú pokutu vo výške 0,1% z ceny Diela bez DPH za každý aj začatý deň omeškania, a to až do dňa úplného odstránenia všetkých väd a nedorobkov;
- d) v prípade, ak Zhotoviteľ neodstráni v dohodnutom termíne vady a/alebo nedorobky Diela reklamované Objednávateľom počas plynutia záručnej doby, vzniká objednávateľovi nárok voči Zhotoviteľovi na zmluvnú pokutu vo výške 0,1% z ceny Diela bez DPH za každý aj začatý deň omeškania, a to až do dňa úplného odstránenia týchto reklamovaných väd a nedorobkov;
- e) v prípade akéhokoľvek porušenia všeobecne záväzných právnych predpisov vzťahujúcich sa na bezpečnosť a ochranu zdravia pri práci ktorýmkoľvek pracovníkom Zhotoviteľa a/alebo subdodávateľa, vzniká Objednávateľovi nárok voči Zhotoviteľovi na zmluvnú pokutu vo výške 0,1% z ceny Diela bez DPH za každé jednotlivé porušenie a za každý, čo i len začatý deň nesplnenia/porušenia povinnosti;
- f) v prípade, ak Zhotoviteľ neoznámí Objednávateľovi doplnenie, resp. zmenu subdodávateľa v zmysle článku 7, bod 7.4, vzniká Objednávateľovi nárok na zmluvnú pokutu vo výške 0,5% z ceny Diela bez DPH za každé jednotlivé porušenie;
- g) v prípade, ak Zhotoviteľ nezabezpečí plnenie všetkých povinností stavbyvedúceho v zmysle článku 6, bod 6.4, vzniká Objednávateľovi nárok na zmluvnú pokutu vo výške 0,1% z ceny Diela bez DPH za každý, aj začatý deň trvania porušovania tejto povinnosti Zhotoviteľa.

- 10.2 Zmluvná pokuta na základe výzvy Objednávateľa na úhradu zmluvnej pokuty s uvedením odkazu na uplatňujúce sa ustanovenie Zmluvy a výpočtu zmluvnej pokuty, je splatná v lehote štrnástich (14) kalendárnych dní odo dňa doručenia predmetnej výzvy Objednávateľa Zhotoviteľovi.
- 10.3 Zaplatenie zmluvnej pokuty zo strany Objednávateľa nemá vplyv na prípadné nároky Objednávateľa na náhradu škody prevyšujúcej zmluvnú pokutu.
- 10.4 Zaplatením zmluvnej pokuty/zmluvných pokút v zmysle Zmluvy sa Zhotoviteľ nezbavuje povinnosti Dielo vykonať/zhotoviť včas, v požadovanej kvalite a s odbornou starostlivosťou.
- 10.5 V prípade omeškania Objednávateľa so zaplatením splatného peňažného záväzku voči Zhotoviteľovi má Zhotoviteľ právo požadovať od Objednávateľa úroky z omeškania z dlžnej sumy, a to v sadzbe ustanovenej nariadením vlády č. 21/2013 Z. z. ktorým sa vykonávajú niektoré ustanovenia Obchodného zákonníka.

## **Čl. XI**

### **Skončenie Zmluvy**

- 11.1 Túto Zmluvu je možné skončiť:
  - 11.1.1 písomnou dohodou zmluvných strán, a to dňom uvedeným v takejto dohode; v dohode o ukončení tejto Zmluvy sa súčasne upravujú aj nároky zmluvných strán vzniknuté na základe alebo v súvislosti s touto Zmluvou,
  - 11.1.2 písomným odstúpením od tejto Zmluvy ktoroukoľvek zo Zmluvných strán,
- 11.2 Objednávateľ je oprávnený písomne odstúpiť od tejto Zmluvy v prípade, ak:
  - 11.2.1 proti Zhotoviteľovi začalo konkurzné konanie alebo reštrukturalizácia,
  - 11.2.2 Zhotoviteľ vstúpil do likvidácie,
  - 11.2.3 Zhotoviteľ je v omeškaní s odovzdaním Diela podľa čl. VIII bod 8.2 tejto Zmluvy o viac ako 30 dní,
  - 11.2.4 Objednávateľ mal tri (3) a viac Oprávnených reklamácií k Dielu,
  - 11.2.5 Zhotoviteľ koná v rozpore s touto Zmluvou a/alebo všeobecne záväznými právnymi predpismi platnými na území Slovenskej republiky a na písomnú výzvu Objednávateľa toto konanie a jeho následky v určenej primeranej lehote neodstráni,
  - 11.2.6 Zhotoviteľ a/alebo subdodávateľ/subdodávateľia Zhotoviteľa nebol/neboli v čase uzavretia tejto Zmluvy zapísaný/í v registri partnerov verejného sektora alebo ak bol/boli vymazaný/í z registra partnerov verejného sektora počas doby platnosti tejto Zmluvy;
  - 11.2.7 ešte nedošlo k plneniu zo Zmluvy medzi Objednávateľom a Zhotoviteľom, a výsledky finančnej kontroly Poskytovateľa dotácie neumožňujú financovanie výdavkov vzniknutých z obstarávania stavebných prác.
- 11.3 Zhotoviteľ je oprávnený písomne odstúpiť od tejto Zmluvy v prípade, ak Objednávateľ poruší túto Zmluvu podstatným spôsobom. Za podstatné porušenie tejto Zmluvy na strane Objednávateľa sa považuje omeškanie Objednávateľa s úhradou faktúry/faktúr o viac ako šesťdesiat (60) dní po lehote jej/ich splatnosti.
- 11.4 Odstúpenie od tejto Zmluvy musí mať písomnú formu, musí sa v ňom uviesť dôvod odstúpenia a je účinné dňom doručenia druhej Zmluvnej strane.
- 11.5 Zmluvná strana, ktorá odstúpi od tejto Zmluvy, má právo požadovať od druhej zmluvnej strany náhradu škody, ktorá jej týmto konaním vznikla. Odstúpením od tejto Zmluvy nie sú dotknuté ustanovenia o náhrade škody, zaplatenia sankcií, zodpovednosti za vady a tých ustanovení tejto Zmluvy, ktoré majú vzhľadom na ich charakter trvať aj po skončení tejto Zmluvy.



## Čl. XII

### Všeobecné a záverečné ustanovenia

- 12.1 Vzájomné vzťahy Zmluvných strán touto Zmluvou neupravené sa riadia ustanoveniami Obchodného zákonníka, podporne ustanoveniami Občianskeho zákonníka a ostatnými všeobecne záväznými právnymi predpismi platnými v SR.
- 12.2 Zmluva nadobúda platnosť dňom jej podpisu oboma Zmluvnými stranami.
- 12.3 Táto zmluva nadobudne účinnosť po kumulatívnom splnení podmienok:
- odkladacej podmienky, ktorou je podpísanie Zmluvy o dotácii na predmet zákazky,
  - odkladacej podmienky, ktorou je schválenie procesu verejného obstarávania, ktorého výsledkom je táto zmluva bez výhrad Poskytovateľom finančného príspevku, pričom Poskytovateľ musí o výsledku procesu verejného obstarávania vydať písomné potvrdenie, ktorým schvaľuje proces verejného obstarávania; deň doručenia tohto písomného potvrdenia objednávateľovi sa pokladá za deň splnenia tejto podmienky,
  - zverejnenie zmluvy v zmysle § 47a Občianskeho zákonníka v platnom znení a §5a zákona č. 211/2000 Z. z. o slobodnom prístupe k informáciám a o zmene a doplnení niektorých zákonov.
- Deň splnenia poslednej niektorej z vyššie uvedených podmienok sa pokladá za deň nadobudnutia účinnosti tejto zmluvy. O nadobudnutí účinnosti tejto zmluvy bude objednávateľ obratom informovať zhotoviteľa.
- 12.4 Zmluvné strany súhlasia so zverejnením Zmluvy podľa zákona č. 211/2000 Z. z. o slobodnom prístupe k informáciám a o zmene a doplnení niektorých zákonov v znení neskorších predpisov.
- 12.5 Ak sa niektoré z ustanovení tejto Zmluvy stane neplatným alebo neúčinným, netýka sa to ostatných ustanovení tejto Zmluvy, ktoré zostávajú platné a účinné. Zmluvné strany sa v tomto prípade zaväzujú dohodou nahradiť neplatné alebo neúčinné ustanovenie novým platným a účinným ustanovením, ktoré najlepšie zodpovedá pôvodne zamýšľanému účelu neplatného alebo neúčinného ustanovenia.
- 12.6 Zmluvné strany sa zaväzujú prípadné spory z tejto Zmluvy, alebo rozpory vo výklade niektorých jej ustanovení riešiť cestou zmiernu a vzájomným rokovaním. V prípade, že sa zmluvné strany nedohodnú, budú sa riadiť slovenským právnym poriadkom a všetky spory z tejto Zmluvy budú riešené vecne a miestne príslušnými súdmi SR. Spory Zmluvných strán neoprávňujú Zhotoviteľa zastaviť práce potrebné k vykonaniu Diela a ostatného zmluvného plnenia.
- 12.7 Písomnosti sa doručujú na adresy Zmluvných strán uvedené v záhlaví tejto Zmluvy, ak nie je dohodnuté inak. Zásielka sa považuje za doručenú v deň jej osobného odovzdania, v deň jej doručenia prostredníctvom pošty alebo iného doručovateľa alebo v deň odopretia prevzatia zásielky adresátom. Ak si adresát neprevezme zásielku a táto bude uložená na pošte alebo u iného doručovateľa, zásielka sa považuje za doručenú na tretí deň od jej uloženia, a to aj vtedy, ak sa adresát o tom nedozvie.
- 12.8 Zmluvu možno meniť a dopĺňať formou očíslovaných dodatkov v zmysle platných právnych predpisov na území Slovenskej republiky, podpísaných oprávnenými zástupcami Zmluvných strán. Dodatky sú neoddeliteľnou súčasťou tejto Zmluvy.
- 12.9 Zmluvné strany vyhlasujú, že vôľa prejavená v tejto Zmluve je slobodná, vážna, bez omylu v osobe alebo predmete Zmluvy a že túto Zmluvu neuzavreli ani v tiesni ani za nápadne nevýhodných podmienok, čo potvrdzujú jej podpisom.
- 12.10 Zmluva je vyhotovená v štyroch rovnopisoch, z ktorých Objednávateľ prevezme 2 rovnopisy a Zhotoviteľ prevezme 2 rovnopisy.
- 12.11 Zmluvné strany sa pri plnení tejto Zmluvy zaväzujú striktno dodržiavať platné právne predpisy zakazujúce podplácanie verejných činiteľov a súkromných osôb, protiprávne ovplyvňovanie verejných činiteľov, pranie špinavých peňazí a zaväzujú sa zaviesť a vykonávať všetky nevyhnutné a vhodné postupy a opatrenia vedúce k zabráneniu korupcie.

- 12.12 Zhotoviteľ vyhlasuje, že podľa jeho vedomostí žiaden z jeho predstaviteľov, zástupcov, zamestnancov, alebo iných osôb konajúcich v mene Zhotoviteľa pri poskytovaní plnenia podľa tejto Zmluvy pre Objednávateľa alebo v jeho mene na základe tejto Zmluvy neponúka ani nebude priamo alebo nepriamo ponúkať, dávať, poskytovať, vyžadovať ani prijímať finančné prostriedky alebo akékoľvek iné oceníteľné hodnoty, alebo poskytovať akékoľvek výhody, dary, alebo pohostenia osobe, spoločnosti alebo podniku alebo zamestnancovi, politickej strane či hnutiu, kandidátovi na politickú nomináciu, osobe, ktorá pôsobí v zákonodarnom, správnom alebo súdnom orgáne akéhokoľvek druhu, alebo v medzinárodnej verejnej organizácii za účelom ovplyvňovať konanie takejto osoby v jej funkcii, s využitím odmeňovania, alebo navádzania k nekorektnému výkonu príslušnej funkcie alebo činnosti akoukoľvek osobou, za účelom získania alebo udržania výhody pri plnení tejto Zmluvy.
- 12.13 Zhotoviteľ sa zaväzuje okamžite oznámiť Objednávateľovi primeranou formou akékoľvek podozrenie na porušenie povinností podľa bodu 12.11 a 12.12 tejto Zmluvy alebo akékoľvek skutočnosti, v dôsledku ktorých by sa vyhlásenie Zhotoviteľa podľa bodu 12.12 ukázalo ako nepravdivé a byť plne súčinný pri dôkladnom vyšetrení podozrenia.
- 12.14 Akékoľvek preukázané korupčné správanie Zhotoviteľa alebo porušenie povinností podľa bodu 12.11 a 12.12 tejto Zmluvy sa považuje za podstatné porušenie tejto Zmluvy.
- 12.15 Zhotoviteľ sa zaväzuje strieť výkon kontroly/auditú súvisiaceho s uskutočňovanými stavebnými prácami, a to oprávnenými osobami Poskytovateľa na výkon tejto kontroly/auditú a poskytnúť im všetku potrebnú súčinnosť. Oprávnené osoby na výkon kontroly/auditú sú najmä:
- Poskytovateľ dotácie a ním poverené osoby;
  - Najvyšší kontrolný úrad SR a ním, poverené osoby;
  - Orgán auditu, jeho spolupracujúce orgány (Úrad vládneho auditu) a osoby poverené na výkon kontroly/auditú;
  - Osoby prizvané orgánmi uvedenými v písmenách a) až c) v súlade s príslušnými právnymi predpismi SR.
- 12.16 Neoddeliteľnou súčasťou tejto Zmluvy sú nasledovné prílohy:
- Príloha č. 1 – Cenová ponuka Zhotoviteľa
  - Príloha č. 2 – Výkaz výmer
  - Príloha č. 3 – Zoznam známych subdodávateľov
  - Príloha č. 4 – Časový harmonogram stavebných prác
  - Príloha č. 5 – Fotokópia dokladu s originálnym podpisom a odtlačkom stavbyvedúceho

V Oreskom, dňa .....  
Za Objednávateľa

V Poprade, dňa .....  
Za Zhotoviteľa

---

Ondrej Mikuš  
starosta  
Obec Oreské

---

Ing. Ivan Ondko  
predseda predstavenstva  
ARPROG, akciová spoločnosť Poprad

Verejný obstarávateľ: Obec Oreské

Predmet zákazky: SO 07 Vodovod Oreské, 2023

### NÁVRH NA PLNENIE KRITÉRIA

Názov verejného obstarávania:

SO 07 Vodovod Oreské, 2023

Názov uchádzača:

ARPROG, akciová spoločnosť Poprad

Adresa uchádzača:

Hodžova 3292/3, 058 01 Poprad

IČO: 36168335

DIČ: 2020016889

IČ DPH: SK2020016889

Kritérium na vyhodnotenie ponúk : Najnižšia cena za celý predmet zákazky v EUR s DPH

Celková cena za celý predmet zákazky bez DPH	1 123 136,19
--	--------------

Výška DPH	224 627,24
-----------	------------

Sadzba DPH (%)	20
----------------	----

<b>Celková cena za celý predmet zákazky s DPH</b>	<b>1 347 763,43</b>
---	---------------------

Celková cena za predmet zákazky obsahuje všetky náklady uchádzača, ktoré vznikajú v súvislosti so zabezpečením predmetu zákazky.

Ceny uvádzať v EUR, zaokrúhlené na dve (2) desatinné miesta (zaokrúhľuje sa matematicky).

Zároveň vyhlasujem, že som/nie som platiteľom DPH.

V Poprade dňa

.....  
Ing. Ivan Ondko, predseda predstavenstva

# REKAPITULÁCIA STAVBY

Kód: PONUKA  
Stavba: ORESKÉ\_SO 07 Vodovod Oreské, 2023

JKSO:  
Miesto: Oreské

Objednávateľ:  
Obec Oreské

Zhotoviteľ:  
ARPROG, akciová spoločnosť Poprad

Projektant:

Spracovateľ:  
Ing. Denisa Kušniráková

Poznámka:

KS:  
Dátum:

IČO: 00309753  
IČ DPH:

IČO: 36168335  
IČ DPH: SK2020016889

IČO:  
IČ DPH:

IČO:  
IČ DPH:

---

<b>Cena bez DPH</b>				<b>1 123 136,19</b>
---------------------	--	--	--	---------------------

	Sadzba dane	Základ dane	Výška dane
DPH základná	20,00%	<b>0,00</b>	<b>0,00</b>
znižovaná	20,00%	<b>1 123 136,19</b>	<b>224 627,24</b>

<b>Cena s DPH</b>	<b>v</b>	<b>EUR</b>	<b>1 347 763,43</b>
-------------------	----------	------------	---------------------

---

**Projektant** **Spracovateľ**

Dátum a podpis: Pečiatka Dátum a podpis: Pečiatka

---

**Objednávateľ** **Zhotoviteľ**

Dátum a podpis: Pečiatka Dátum a podpis: Pečiatka

## REKAPITULÁCIA OBJEKTOV STAVBY

Kód: PONUKA

Stavba: ORESKÉ\_SO 07 Vodovod Oreské, 2023

Miesto: Oreské

Dátum:

Objednávateľ: Obec Oreské

Projektant:

Zhotoviteľ: ARPROG, akciová spoločnosť Poprad

Spracovateľ:

Ing. Denisa Kušniráková

Kód	Popis	Cena bez DPH [EUR]	Cena s DPH [EUR]
-----	-------	--------------------	------------------

### Náklady z rozpočtov

**1 123 136,19**

**1 347 763,43**

**01** Vodovod, RAD1 od km ...

936 946,12

1 124 335,34

**02** SO 07 Vodovod Oreské...

13 544,53

16 253,44

**03** Vodovodné prípojky

159 613,04

191 535,65

**04** Ostatné náklady

13 032,50

15 639,00

# KRYCÍ LIST ROZPOČTU

Stavba:

ORESKÉ\_SO 07 Vodovod Oreské, 2023

Objekt:

**01 - Vodovod, RAD1 od km ...**

JKSO:

Miesto: Oreské

KS:

Dátum:

Objednávateľ:

Obec Oreské

IČO: 00309753

IČ DPH:

Zhotoviteľ:

ARPROG, akciová spoločnosť Poprad

IČO: 36168335

IČ DPH: SK2020016889

Projektant:

IČO:

IČ DPH:

Spracovateľ:

Ing. Denisa Kušniráková

IČO:

IČ DPH:

Poznámka:

**Cena bez DPH**

**936 946,12**

	Základ dane	Sadzba dane	Výška dane
DPH základná	0,00	20,00%	0,00
DPH znížená	936 946,12	20,00%	187 389,22

**Cena s DPH**

**v EUR**

**1 124 335,34**

**Projektant**

**Spracovateľ**

Dátum a podpis:

Pečiatka

Dátum a podpis:

Pečiatka

**Objednávateľ**

**Zhotoviteľ**

Dátum a podpis:

Pečiatka

Dátum a podpis:

Pečiatka

# ROZPOČET

Stavba:

ORESKÉ\_SO 07 Vodovod Oreské, 2023

Objekt:

01 - Vodovod, RAD1 od km ...

Miesto: Oreské

Dátum:

Objednávateľ: Obec Oreské

Projektant:

Zhotoviteľ: ARPROG, akciová spoločnosť Poprad

Spracovateľ: Ing. Denisa Kušnieráková

PČ	Typ	Kód	Popis	MJ	Množstvo	J.cena [EUR]	Cena celkom [EUR]
----	-----	-----	-------	----	----------	--------------	-------------------

## Náklady z rozpočtu

**936 946,12**

D	HSV	Práce a dodávky HSV					935 109,88
D	1	Zemné práce					250 885,39
1	K	110011010	Vytyčenie trasy vodovodu	km	2,075	720,00	1 494,00
2	K	112101101	Odstránenie listnatých stromov do priemeru 300 mm, motorovou pílou	ks	10,000	4,47	44,70
3	K	112201101	Odstránenie pňov na vzdial. 50 m priemeru nad 100 do 300 mm	ks	10,000	5,50	55,00
4	K	113106121	Rozoberanie dlažby, z betónových alebo kamenin. dlaždíc, dosiek alebo tvaroviek, -0,13800t	m2	1,600	0,97	1,55
5	K	113107242	Odstránenie krytu asfaltového v ploche nad 200 m2, hr. nad 50 do 100 mm, -0,25000t	m2	2 375,100	0,88	2 090,09
6	K	113151214	Odstránenie asfaltového podkladu alebo krytu frézovaním, v ploche nad 500 m2, pruh nad 750 mm, hr. 50 mm, -0,12700t	m2	2 908,500	1,65	4 799,03
7	K	113307222	Odstránenie podkladu v ploche nad 200 m2 z kameniva hrubého drveného, hr.100 do 200 mm, -0,23500t	m2	3 140,800	0,80	2 512,64
8	K	113307231	Odstránenie podkladu v ploche nad 200 m2 z betónu prostého, hr. vrstvy do 150 mm, -0,22500t	m2	3 140,800	2,84	8 919,87
9	K	113307241	Odstránenie asfaltového podkladu v ploche nad 200 m2 asfaltového, hr. vrstvy do 50 mm, -0,12500t	m2	1 329,600	0,64	850,94
10	K	115001101	Odvedenie vody potrubím pri priemere potrubia DN do 100	m	135,000	8,99	1 213,65
11	K	115101201	Čerpanie vody na dopravnú výšku do 10 m s priemerným prítokom litrov za minútu nad 100 do 500 l	hod	270,000	1,35	364,50
12	K	115101301	Pohotovosť záložnej čerpacej súpravy pre výšku do 10 m, s prítokom litrov za minútu nad 100 do 500 l	deň	45,000	1,10	49,50
13	K	119001411	Dočasné zaistenie podzemného potrubia DN do 200	m	11,000	6,35	69,85
14	K	119001412	Dočasné zaistenie podzemného potrubia DN 200-500	m	3,300	7,77	25,64
15	K	119001422	Dočasné zaistenie káblov a káblových tratí do 6 káblov	m	5,500	4,86	26,73
16	K	120001101	Príplatok k cenám výkopov za sťaženie výkopu v blízkosti podzemného vedenia alebo výbušnín (30% z celkovej kubatúry výkopu)	m3	997,452	2,01	2 004,88
17	K	121101111	Odstránenie ornice s vodor. premiestn. na hromady, so zložením na vzdialenosť do 100 m a do 100m3	m3	17,061	0,76	12,97
18	K	132201101	Výkop ryhy do šírky 600 mm v horn.3 do 100 m3	m3	45,888	18,31	840,21
19	K	132201109	Príplatok k cene za lepivosť pri hĺbení rýh šírky do 600 mm zapažených i nezapažených s urovaním dna v hornine 3	m3	45,888	5,18	237,70
20	K	132201203	Výkop ryhy šírky 600-2000mm horn.3 nad 1000 do 10000m3	m3	2 613,983	5,01	13 096,05
21	K	132201209	Príplatok k cenám za lepivosť pri hĺbení rýh š. nad 600 do 2 000 mm zapaž. i nezapažených, s urovaním dna v hornine 3	m3	2 613,983	0,62	1 620,67
22	K	132301101	Výkop ryhy do šírky 600 mm v horn.4 do 100 m3	m3	11,472	36,02	413,22
23	K	132301109	Príplatok za lepivosť pri hĺbení rýh šírky do 600 mm zapažených i nezapažených s urovaním dna v hornine 4	m3	11,472	8,03	92,12
24	K	132301202	Výkop ryhy šírky 600-2000mm hor 4 100-1000 m3	m3	653,496	13,43	8 776,45

PČ	Typ	Kód	Popis	MJ	Množstvo	J.cena [EUR]	Cena celkom [EUR]
25	K	132301209	Príplatok za lepivosť pri hĺbení rýh š. nad 600 do 2 000 mm zapažených i nezapažených, s urovnaním dna v hĺbke 4	m3	653,496	1,38	901,82
26	K	151101101	Paženie a rozopretie stien rýh pre podzemné vedenie, príložné do 2 m	m2	7 214,531	1,61	11 615,39
27	K	151101111	Odstránenie paženia rýh pre podzemné vedenie, príložné hĺbky do 2 m	m2	7 214,531	0,82	5 915,92
28	K	151201102	Paženie rýh pre podzemné vedenie, záťažné hĺbky do 4 m	m2	110,559	4,17	461,03
29	K	151201103	Paženie rýh pre podzemné vedenie, záťažné hĺbky do 8m	m2	71,772	4,63	332,30
30	K	151201112	Odstránenie paženia rýh pre podzemné vedenie, záťažné hĺbky do 4 m	m2	110,559	0,90	99,50
31	K	151201113	Odstránenie paženia rýh pre podzemné vedenie, záťažné hĺbky do 8 m	m2	71,772	1,45	104,07
32	K	161101501	Zvislé premiestnenie výkopku z horniny I až IV, nosením za každé 3 m výšky	m3	3 324,839	0,33	1 097,20
33	K	162201411	Vodorovné premiestnenie kmeňov nad 100 do 300 mm do 1000 m	ks	10,000	9,15	91,50
34	K	162201421	Vodorovné premiestnenie pňov nad 100 do 300 mm do 1000 m	ks	10,000	5,58	55,80
35	K	162401142	Vodorovné premiestnenie výkopku po spevnenej ceste z horniny tr.1-4, nad 1000 do 10000 m3 na vzdialenosť do 2000 m - medziskládka	m3	3 324,839	1,57	5 220,00
36	K	162501142	Vodorovné premiestnenie výkopku po spevnenej ceste z horniny tr.1-4, nad 1000 do 10000 m3 na vzdialenosť do 3000 m	m3	3 074,861	3,85	11 838,21
37	K	162501143	Vodorovné premiestnenie výkopku po spevnenej ceste z horniny tr.1-4, nad 1000 do 10000 m3, príplatok k cene za každých ďalších a začatých 1000 m	m3	21 524,027	1,46	31 425,08
38	K	167102102	Nakladanie neulahnutého výkopku z hornín tr.1-4 nad 1000 do 10000 m3	m3	3 324,839	0,69	2 294,14
39	K	171201203	Uloženie sypaniny na skládky nad 1000 do 10000 m3	m3	3 074,861	0,43	1 322,19
40	K	171209002	Poplatok za skladovanie - zemina a kamenivo (17 05) ostatné	t	6 149,722	10,50	64 572,08
41	K	174101003	Zásyp sypaninou so zhutnením jám, šachiet, rýh, zárezov alebo okolo objektov nad 1000 do 10000 m3	m3	1 647,016	1,95	3 211,68
42	M	5834532300	Štrkodrva 0- 63 z	t	2 654,372	12,10	32 117,90
43	K	175101101	Obsyp potrubia sypaninou z vhodných hornín 1 až 4 bez prehodenia sypaniny	m3	916,848	9,63	8 829,25
44	M	5833116600	Kamenivo ťažené drobné 0-4	t	1 742,011	11,11	19 353,74
45	K	180405114	Založenie trávnik výsevom zmesi ornice a semena v rovine alebo na svahu do 1:5	m2	113,740	2,03	230,89
46	M	0057211200	Trávové semeno - parková zmes	kg	5,687	5,71	32,47
47	K	181301102	Rozprestretie ornice v rovine, plocha do 500 m2, hr.do 150 mm	m2	113,740	1,33	151,27
D	2		<b>Zakladanie</b>				<b>10 431,91</b>
48	K	2125321111	Odvodnenie a stabilizácia dna ryhy kamenivom frakcie 32-63 mm hr. 150mm, zhutnené na ID 0,85	m3	337,821	30,88	10 431,91
D	4		<b>Vodorovné konštrukcie</b>				<b>6 224,65</b>
49	K	451572111	Lôžko pod potrubie, stoky a drobné objekty, v otvorenom výkope z kameniva drobného ťaženého 0-4 mm	m3	225,519	24,98	5 633,46
50	K	452311131	Dosky, bloky, sedlá z betónu v otvorenom výkope tr.C 12/15	m3	2,978	96,12	286,25
51	K	452351101	Debnenie v otvorenom výkope dosiek, sedlových lôžok a blokov pod potrubie, stoky a drobné objekty	m2	33,845	9,01	304,94
D	5		<b>Komunikácie</b>				<b>304 006,04</b>
52	K	561291111.S	Podklad plochy zo štrkopiesku stabilizovaného cementom, SPC 250 v množstve do 80 kg/m3 konštr.-cesta III.triedy	m2	1 329,600	66,75	88 750,80
53	K	566901111	Upravenie podkladu po prekopoch pre inž. siete so zhutnenou vrstvou štrkodrvy fr. 0-32 - zhutniť na ID 0,90 PS	m3	628,080	25,80	16 204,46
54	K	566905111	Upravenie podkladu po prekopoch pre inžinierske siete so zhutnením podkladovým betónom	m3	0,160	150,99	24,16
55	K	573231111	Postrek asfaltový spojovací bez posypu kamenivom z cestnej emulzie v množstve od 0,50 do 0,80 kg/m2	m2	3 704,700	0,80	2 963,76



PČ	Typ	Kód	Popis	MJ	Množstvo	J.cena [EUR]	Cena celkom [EUR]
56	K	573911113	Postrek spojovací emulzný z asfaltu s posypom z kameniva 0,30 kg/m <sup>2</sup>	m <sup>2</sup>	2 908,500	0,60	1 745,10
57	K	577141112	Betón asfaltový nemodifik. I.tr. strednozrnny AC 11 O alebo hrubozrnny AC 16 L, po zhutnení hr. 50 mm	m <sup>2</sup>	2 908,500	17,51	50 927,84
58	K	577151213	Betón asfaltový nemodifik. II.tr. jemnozrnny AC 8 O, strednozrnny AC 11 O alebo hrubozrnny AC 16 L, po zhutnení hr. 60 mm	m <sup>2</sup>	2 375,100	20,61	48 950,81
59	K	577161114	Betón asfaltový nemodifik. I.tr. strednozrnny AC 11 O alebo hrubozrnny AC 16 L, po zhutnení hr. 70 mm	m <sup>2</sup>	1 329,600	22,57	30 009,07
60	K	581132111	Kryt cementobetónový cestných komunikácií skupiny I.a II., hr. 200 mm - MK	m <sup>2</sup>	1 809,600	35,59	64 403,66
61	K	596911214	Kladenie bet. dlaždíc hr. 10 cm kom. pre peších veľ. dlaždíc do 0,25 m <sup>2</sup> do lôžka do 20 m <sup>2</sup>	m <sup>2</sup>	1,600	10,65	17,04
62	M	5922763000	<i>Tvárnica betónová doska obklad. TBM 2-50 50x50x10 /10%dodávky nového obkladu/</i>	ks	1,020	9,16	9,34
D 8 Rúrové vedenie							120 669,69
63	K	851261121	Montáž potrubia z rúr liatinových tlakových hrdlových s integrovaným tesnením v otvorenom výkope DN 100	m	2 044,900	3,20	6 543,68
64	M	5525111500	<i>Rúra z tvárnej liatiny s jednokomorovým hrdlom TvLT 100</i>	m	2 065,349	33,52	69 230,50
65	M	552ZS1	<i>Pružný násuvný zakusovací zámkový spoj určený do jednokomorového hrdla DN100</i>	ks	235,480	36,80	8 665,66
66	M	552ZS3	<i>Pružný násuvný spoj určený do jednokomorového hrdla DN100 /gumové tesnenie/</i>	ks	835,345	2,20	1 837,76
67	K	852242121	Montáž potrubia z rúr liat. prírubných abnormál. dĺžok, jednotlivo do 1 m DN 80	ks	29,000	16,09	466,61
68	M	5525032670	<i>Prírubová rúra z tvárnej liatiny FF80/200</i>	ks	25,250	32,82	828,71
69	M	5525032740	<i>Prírubová rúra z tvárnej liatiny FF80/600</i>	ks	4,040	65,64	265,19
70	K	857242121	Montáž liatin. tvarovky jednoosovej na potrubí z rúr prírubových DN 80	ks	22,000	13,80	303,60
71	M	5525572000	<i>Prírubové koleno s pätkou N80</i>	ks	21,210	38,88	824,64
72	M	55250327863	<i>Prírubová rúra z tvárnej liatiny FF80/3500</i>	ks	1,010	331,99	335,31
73	K	857261121	Montáž liatin. tvarovky jednoosovej na potrubí z rúr hrdlových DN 100	ks	33,000	10,47	345,51
74	M	5525036670	<i>Hrdlové koleno K100/11,25°</i>	ks	17,170	49,40	848,20
75	M	5525036690	<i>Hrdlové koleno K100/22,5°</i>	ks	7,070	49,63	350,88
76	M	5525036710	<i>Hrdlové koleno K100/30°</i>	ks	2,020	54,40	109,89
77	M	5525036730	<i>Hrdlové koleno K100/45°</i>	ks	6,060	53,49	324,15
78	M	5525081800	<i>Hrdlové koleno K100/90°</i>	ks	1,010	66,12	66,78
79	K	857262121	Montáž liatin. tvarovky jednoosovej na potrubí z rúr prírubových DN 100	ks	34,000	14,77	502,18
80	M	5525850200	<i>Prírubová tvarovka s jednokomorovým hrdlom E100</i>	ks	14,140	50,32	711,52
81	M	5525032180	<i>Prírubová tvarovka s hladkým koncom F100</i>	ks	12,120	39,80	482,38
82	M	5525038150	<i>Prírubové koleno bez pätky Q100</i>	ks	2,020	42,60	86,05
83	M	5525581200	<i>Zaslepovacia príruha X100</i>	ks	4,040	23,66	95,59
84	M	5525572200	<i>Prírubové koleno s pätkou N100</i>	ks	2,020	53,00	107,06
85	K	857264121	Montáž liatin. tvarovky odbočnej na potrubí z rúr prírubových DN 100	ks	19,000	17,26	327,94
86	M	5525035620	<i>Hrdlová tvarovka s prírubovou odbočkou A100/80</i>	ks	6,060	82,50	499,95
87	M	5525038610	<i>Prírubová tvarovka s prírubovou odbočkou T100/100</i>	ks	4,040	67,20	271,49
88	M	5525038590	<i>Prírubová tvarovka s prírubovou odbočkou T100/80</i>	ks	9,090	64,20	583,58
89	K	891241111	Montáž vodovodného posúvača s osadením zemnej súpravy (bez poklopov) DN 80	ks	15,000	12,62	189,30
90	M	4222370600	<i>Prírubový mäkkotesniaci uzáver stavebná dĺžka F4 Š80</i>	ks	15,150	77,64	1 176,25
91	M	4229123000	<i>Zemná uzáverová súprava DN80</i>	ks	15,150	35,28	534,49
92	K	891247111	Montáž vodovodnej armatúry na potrubí, hydrant podzemný (bez osadenia poklopov) DN 80	ks	15,000	5,75	86,25
93	M	42273650761	<i>Podzemný hydrant DN 80 konštrukčná výška 1000 mm H80</i>	ks	15,150	175,82	2 663,67
94	K	891261111	Montáž posúvača s osadením zemnej súpravy (bez poklopov) DN 100	ks	14,000	16,28	227,92
95	M	4222370900	<i>Prírubový mäkkotesniaci uzáver stavebná dĺžka F4 Š100</i>	ks	14,140	91,57	1 294,80
96	M	4229124000	<i>Zemná uzáverová súprava DN100</i>	ks	14,140	38,03	537,74
97	K	892271111	Ostatné práce na rúrovom vedení, tlakové skúšky vodovodného potrubia DN 100 alebo 125	m	2 074,900	0,37	767,71

PČ	Typ	Kód	Popis	MJ	Množstvo	J.cena [EUR]	Cena celkom [EUR]
98	K	892273111	Preplach a dezinfekcia vodovodného potrubia DN do 125	m	2 074,900	2,50	5 187,25
99	K	892372111	Zabezpečenie koncov vodovodného potrubia pri tlakových skúškach DN do 300 mm	ks	32,000	115,85	3 707,20
100	K	894401111	Osadenie betónového dielca pre šachty, rovná alebo prechodová skruž TBS	ks	11,000	14,27	156,97
101	M	5922442220	Skruž rovná 100/100/9 vrátane podkladu zo štrkového lôžka, betónu vyspádovaného do vsaku a odvodňovacej jímky/	ks	11,110	69,23	769,15
102	K	899401112	Osadenie poklopu liatinového posúvačového	ks	29,000	18,77	544,33
103	M	4229135200	Liatinový uzáverový poklop	ks	29,000	20,10	582,90
104	K	899401113	Osadenie poklopu liatinového hydrantového	ks	15,000	42,63	639,45
105	M	4229150018	Liatinový hydrantový poklop	ks	15,000	51,80	777,00
106	K	899713111	Orientačná tabuľka na vodovodných a kanalizačných radoch na stĺpiku oceľovom alebo betónovom alebo na murive	ks	75,000	31,12	2 334,00
107	M	316T1	Tabuľka na označenie podzmného hydrantu tvaru trojbokého hranola červenej farby, 200x140mm; umiestnené písmeno bielej farby - H	ks	15,150	4,90	74,24
108	M	316T2	Tabuľka na označenie vzdialenosti podzmného hydrantu, 70x140mm	ks	15,150	3,68	55,75
109	M	316T3	Tabuľka na označenie poradového čísla podzmného hydrantu, 70x140mm	ks	15,150	3,68	55,75
110	M	316T4	Tabuľka pre označenie hydrantu v zmysle STN 75 5025	ks	15,150	3,68	55,75
111	M	316T5	Orientačná tabuľka v zmysle STN 75 5025 k posúvačom	ks	15,150	2,45	37,12
112	K	899721111	Vyhľadávaci vodič na potrubí DN do 150 mm	m	2 250,000	0,26	585,00
113	M	3410350192	CY 4mm <sup>2</sup> Kábel pre pevné uloženie, medený STN	m	2 272,500	0,83	1 886,18
114	K	VP1	Montáž tesnení do prírubového spoja DN80	ks	128,000	0,82	104,96
115	M	552PS	Tesnenie do prírubového spoja DN 80	ks	129,920	2,70	350,78
116	K	VP-2	Montáž tesnení do prírubového spoja DN100	ks	71,000	0,82	58,22
117	M	552PS1	Tesnenie do prírubového spoja DN 100	ks	72,065	2,98	214,75
D	9		Ostatné konštrukcie a práce-búranie				203 867,92
118	K	915711111	Vodorovné značenie krytu striekané farbou deliacich čiar šírky 125 mm	m	831,000	0,99	822,69
119	K	915712111	Vodorovné značenie krytu striekané farbou vodiacich prúžkov šírky 250 mm	m	831,000	2,05	1 703,55
120	K	9197161111	Oceľová výstuž cementobet. krytu TEVYCED letis. plôch zo zvar. sieť KARI hmotnosť do 7,9 kg/m <sup>2</sup>	t	14,296	1 342,18	19 187,81
121	K	919720122	Geomreža pre vystuženie asfaltových vrstiev komunikácií zo sklenených vlákien, pozdĺžna pevnosť v ťahu nad 50 do 100 kN/m	m <sup>2</sup>	1 329,600	2,00	2 659,20
122	M	693210003400	Geomreža sklovláknitá, pevnosť v ťahu 100 kN/m, výstužná do asfaltových vrstiev vozoviek	m <sup>2</sup>	1 662,000	2,50	4 155,00
123	K	919735112	Rezanie existujúceho asfaltového krytu alebo podkladu hĺbky nad 50 do 100 mm	m	10 941,000	1,91	20 897,31
124	K	919736112	Rezanie betónového krytu alebo podkladu hr. nad 100 do 150 mm	m	7 852,000	7,71	60 538,92
125	K	931994172	Tesnenie dilatlačnej škáry betónovej konštrukcie bitumenovým a asfaltovým izolačným pásom š do 500 mm	m	3 093,000	7,34	22 702,62
126	K	979082213	Vodorovná doprava sutiny so zložením a hrubým urovnaním na vzdialenosť do 1 km	t	2 574,144	1,55	3 989,92
127	K	979082219	Príplatok k cene za každý ďalší aj začatý 1 km nad 1 km	t	23 167,296	0,34	7 876,88
128	K	979087212	Nakladanie na dopravné prostriedky pre vodorovnú dopravu sutiny	t	2 574,144	3,05	7 851,14
129	K	979089212	Poplatok za skladovanie - recyklácia	t	2 574,144	20,00	51 482,88
D	99		Presun hmôt HSV				39 024,28
130	K	998273101	Presun hmôt pre rúrové vedenie hĺbené z rúr liat. vrátane nových objektov v otvorenom výkope	t	9 117,823	4,28	39 024,28
D	M		Práce a dodávky M				1 836,24
D	23-M		Montáže potrubia				1 836,24
131	K	230220011	Montáž orientačného stĺpika	ks	44,000	4,15	182,60
132	M	404OS	Orientačný stĺpik červenej farby vrátane bet. pätky	ks	15,000	39,56	593,40
133	M	404OS1	Orientačný stĺpik bielo modrá farba vrátane bet. pätky	ks	29,000	36,56	1 060,24

# KRYCÍ LIST ROZPOČTU

Stavba:

ORESKÉ\_SO 07 Vodovod Oreské, 2023

Objekt:

**02 - SO 07 Vodovod Oreské...**

JKSO:

Miesto: Oreské

KS:

Dátum:

Objednávateľ:

Obec Oreské

IČO:

00309753

IČ DPH:

Zhotoviteľ:

ARPROG, akciová spoločnosť Poprad

IČO:

36168335

IČ DPH:

SK2020016889

Projektant:

IČO:

IČ DPH:

Spracovateľ:

Ing. Denisa Kušniráková

IČO:

IČ DPH:

Poznámka:

**Cena bez DPH**

**13 544,53**

	Základ dane	Sadzba dane	Výška dane
DPH základná	0,00	20,00%	0,00
DPH znížená	13 544,53	20,00%	2 708,91

**Cena s DPH**

**v EUR**

**16 253,44**

**Projektant**

**Spracovateľ**

Dátum a podpis:

Pečiatka

Dátum a podpis:

Pečiatka

**Objednávateľ**

**Zhotoviteľ**

Dátum a podpis:

Pečiatka

Dátum a podpis:

Pečiatka

# ROZPOČET

Stavba:

ORESKÉ\_SO 07 Vodovod Oreské, 2023

Objekt:

02 - SO 07 Vodovod Oreské...

Miesto: Oreské

Dátum:

Objednávateľ: Obec Oreské

Projektant:

Zhotoviteľ: ARPROG, akciová spoločnosť Poprad

Spracovateľ: Ing. Denisa  
Kušníráková

PČ	Typ	Kód	Popis	MJ	Množstvo	J.cena [EUR]	Cena celkom [EUR]
----	-----	-----	-------	----	----------	--------------	-------------------

## Náklady z rozpočtu

**13 544,53**

D HSV Práce a dodávky HSV 13 544,53

D 1 Zemné práce 10 535,26

1	K	131201201.1	Výkop štartovacej a cieľovej jamy v hornine 3, do 100 m3	m3	42,875	20,25	868,22
2	K	131201209.1	Príplatok za lepivosť pri hĺbení zapažených jám a zárezov s urovnaním dna v hornine 3	m3	42,875	0,99	42,45
3	K	167101101.S1	Nakladanie neuľahnutého výkopku z hornín tr.1-4 do 100 m3	m3	42,875	4,40	188,65
4	K	1.	Odvoz výkopku na dočasnú skládku, do 500 m + spätný dovoz	m3	42,875	4,12	176,65
5	K	141721116.S	Riadené horizont. vŕtanie v hornine tr.1-4 pre pretlač. PE rúr, hĺbky do 6m, vonk. priem.cez 160 do 225mm	m	54,000	114,14	6 163,56
6	M	286130008200.S	Rúra trojvrstvová na pitnú vodu SDR11, 180x16,4x12 m, materiál: PE 100 RC	m	54,000	55,78	3 012,12
7	K	174101003.1	Spätný zásyp sypaninou so zhutnením jám, šachiet, rýh, zárezov alebo okolo objektov nad 1000 do 10000 m3 - zeminou	m3	42,875	1,95	83,61

D 8 Rúrové vedenie 3 009,27

8	K	4.	Zatiahnutie potrubia HDPE 110x10mm do chráničky	m	53,000	3,66	193,98
9	M	286130007700.S	Rúra trojvrstvová na pitnú vodu SDR11, 110x10,0x100 m, materiál: PE 100 RC	m	53,000	21,50	1 139,50
10	K	5.	Dodávka a montáž objímky RACI typ A/B výška 19 mm	ks	99,000	8,15	806,85
11	K	6.	Dodávka a montáž gumovej manžety DN 180	ks	2,000	46,47	92,94
12	K	7.	Prepoj na potrubie z TVL DN 100 vrátane príslušných tvaroviek	ks	2,000	388,00	776,00

# KRYCÍ LIST ROZPOČTU

Stavba:

ORESKÉ\_SO 07 Vodovod Oreské, 2023

Objekt:

**03 - Vodovodné prípojky**

JKSO:

Miesto: Oreské

KS:

Dátum:

Objednávateľ:

Obec Oreské

IČO: 00309753

IČ DPH:

Zhotoviteľ:

ARPROG, akciová spoločnosť Poprad

IČO: 36168335

IČ DPH: SK2020016889

Projektant:

IČO:

IČ DPH:

Spracovateľ:

Ing. Denisa Kušniráková

IČO:

IČ DPH:

Poznámka:

**Cena bez DPH**

**159 613,04**

	Základ dane	Sadzba dane	Výška dane
DPH základná	0,00	20,00%	0,00
DPH znížená	159 613,04	20,00%	31 922,61

**Cena s DPH**

**v EUR**

**191 535,65**

**Projektant**

**Spracovateľ**

Dátum a podpis:

Pečiatka

Dátum a podpis:

Pečiatka

**Objednávateľ**

**Zhotoviteľ**

Dátum a podpis:

Pečiatka

Dátum a podpis:

Pečiatka

# ROZPOČET

Stavba:

ORESKÉ\_SO 07 Vodovod Oreské, 2023

Objekt:

**03 - Vodovodné prípojky**

Miesto: Oreské

Dátum:

Objednávateľ: Obec Oreské

Projektant:

Zhotoviteľ: ARPROG, akciová spoločnosť Poprad

Spracovateľ: Ing. Denisa Kušnieráková

PČ	Typ	Kód	Popis	MJ	Množstvo	J.cena [EUR]	Cena celkom [EUR]
----	-----	-----	-------	----	----------	--------------	-------------------

## Náklady z rozpočtu

**159 613,04**

D	HSV	Práce a dodávky HSV						156 687,31
D	1	Zemné práce						46 481,00
1	K	110011010	Vytyčenie trasy vodovodu	km	0,814	720,00	586,08	
2	K	113106121	Rozoberanie dlažby, z betónových alebo kamenin. dlaždíc, dosiek alebo tvaroviek, -0,13800t	m2	6,000	0,97	5,82	
3	K	113106612	Rozoberanie zámkovej dlažby všetkých druhov v ploche nad 20 m2, -0,26000t	m2	57,860	1,51	87,37	
4	K	113107131	Odstránenie krytu v ploche do 200 m2 z betónu prostého, hr. vrstvy do 150 mm, -0,22500t	m2	112,530	12,94	1 456,14	
5	K	113107141	Odstránenie krytu ploche do 200 m2 asfaltového, hr. vrstvy do 50 mm, -0,12500t	m2	119,460	1,93	230,56	
6	K	113107242	Odstránenie krytu asfaltového v ploche nad 200 m2, hr. nad 50 do 100 mm, -0,25000t	m2	217,800	0,88	191,66	
7	K	113205111	Vytrhanie obrúb betónových, chodníkových ležatých, -0,23000t	m	72,000	2,39	172,08	
8	K	113307121	Odstránenie podkladu v ploche do 200 m2 z kameniva hrubého drveného, hr. do 100 mm, -0,13000t	m2	57,860	4,09	236,65	
9	K	113307141	Odstránenie podkladu asfaltového v ploche do 200 m2, hr. vrstvy do 50 mm, -0,12500t	m2	108,790	1,93	209,96	
10	K	113307222	Odstránenie podkladu v ploche nad 200 m2 z kameniva hrubého drveného, hr.100 do 200 mm, -0,23500t	m2	484,690	0,80	387,75	
11	K	113307231	Odstránenie podkladu v ploche nad 200 m2 z betónu prostého, hr. vrstvy do 150 mm, -0,22500t	m2	446,050	2,84	1 266,78	
12	K	115101201	Čerpanie vody na dopravnú výšku do 10 m s priemerným prítokom litrov za minútu nad 100 do 500 l	hod	45,000	1,35	60,75	
13	K	115101301	Pohotovosť záložnej čerpacej súpravy pre výšku do 10 m, s prítokom litrov za minútu nad 100 do 500 l	deň	10,000	1,10	11,00	
14	K	119001411	Dočasné zaistenie podzemného potrubia DN do 200	m	57,000	6,35	361,95	
15	K	119001412	Dočasné zaistenie podzemného potrubia DN 200-500	m	14,000	7,77	108,78	
16	K	120001101	Príplatok k cenám výkopov za sťaženie výkopu v blízkosti podzemného vedenia alebo výbušnín (30% z celkovej kubatúry výkopu)	m3	176,845	2,01	355,46	
17	K	121101111	Odstránenie ornice s vodor. premiestn. na hromady, so zložením na vzdialenosť do 100 m a do 100m3	m3	22,284	0,76	16,94	
18	K	132201102	Výkop ryhy do šírky 600 mm v horn.3 nad 100 m3	m3	471,588	9,85	4 645,14	
19	K	132201109	Príplatok k cene za lepidlosť pri hĺbení rýh šírky do 600 mm zapažených i nezapažených s urovaním dna v hornine 3	m3	471,588	5,18	2 442,83	
20	K	132301102	Výkop ryhy do šírky 600 mm v horn.4 nad 100 m3	m3	117,896	18,14	2 138,63	
21	K	132301109	Príplatok za lepidlosť pri hĺbení rýh šírky do 600 mm zapažených i nezapažených s urovaním dna v hornine 4	m3	117,896	8,03	946,70	
22	K	151101101	Paženie a rozopretie stien rýh pre podzemné vedenie, príložné do 2 m	m2	2 442,000	1,61	3 931,62	
23	K	151101111	Odstránenie paženia rýh pre podzemné vedenie, príložné hĺbky do 2 m	m2	2 442,000	0,82	2 002,44	
24	K	161101501	Zvislé premiestnenie výkopku z horniny I až IV, nosením za každé 3 m výšky	m3	589,484	0,33	194,53	
25	K	162401122	Vodorovné premiestnenie výkopku po spevnenej ceste z horniny tr.1-4, nad 100 do 1000 m3 na vzdialenosť do 2000 m - medziskládka	m3	589,484	1,97	1 161,28	

PČ	Typ	Kód	Popis	MJ	Množstvo	J.cena [EUR]	Cena celkom [EUR]
26	K	162501122	Vodorovné premiestnenie výkopku po spevnenej ceste z horniny tr.1-4, nad 100 do 1000 m3 na vzdialenosť do 3000 m	m3	448,352	2,33	1 044,66
27	K	162501123	Vodorovné premiestnenie výkopku po spevnenej ceste z horniny tr.1-4, nad 100 do 1000 m3, príplatok k cene za každých ďalších a začatých 1000 m	m3	3 138,464	0,22	690,46
28	K	167101102	Nakladanie neuľahnúťého výkopku z hornín tr.1-4 nad 100 do 1000 m3	m3	589,484	1,26	742,75
29	K	171201202	Uloženie sypaniny na skládky nad 100 do 1000 m3	m3	448,352	0,48	215,21
30	K	171209002	Poplatok za skladovanie - zemina a kamenivo (17 05) ostatné	t	896,704	10,50	9 415,39
31	K	174101002	Zásyp sypaninou so zhutnením jám, šachiet, rýh, zárezov alebo okolo objektov nad 100 do 1000 m3	m3	375,018	2,11	791,29
32	M	5834532300	Štrkodrava 0- 63 z	t	444,383	12,10	5 377,03
33	K	175101101	Obsyp potrubia sypaninou z vhodných hornín 1 až 4 bez prehodenia sypaniny	m3	144,889	9,63	1 395,28
34	M	5833116600	Kamenivo ťažené drobné 0-4	t	275,289	11,11	3 058,46
35	K	180405114	Založenie trávniky výsevom zmesi ornice a semena v rovine alebo na svahu do 1:5	m2	148,560	2,03	301,58
36	M	0057211200	Trávové semeno - parková zmes	kg	7,428	5,71	42,41
37	K	181301102	Rozprestretie ornice v rovine, plocha do 500 m2, hr.do 150 mm	m2	148,560	1,33	197,58
D 4			Vodorovné konštrukcie				1 809,90
38	K	451572111	Lôžko pod potrubie, stoky a drobné objekty, v otvorenom výkope z kameniva drobného ťaženého 0-4 mm	m3	48,840	24,98	1 220,02
39	K	451577777	Podklad pod dlažbu v ploche vodorovnej alebo v sklone do 1:5 hr. 30mm z kameniva fr. 0-4mm	m2	57,860	1,56	90,26
40	K	452311131	Dosky, bloky, sedlá z betónu v otvorenom výkope tr.C 12/15	m3	2,060	96,12	198,01
41	K	452351101	Debnenie v otvorenom výkope dosiek, sedlových lôžok a blokov pod potrubie, stoky a drobné objekty	m2	33,475	9,01	301,61
D 5			Komunikácie				33 439,15
42	K	561291111.S	Podklad plochy zo štrkopiesku stabilizovaného cementom, SPC 250 v množstve do 80 kg/m3 konštr.-cesta III.triedy	m2	108,790	66,75	7 261,73
43	K	566901111	Upravenie podkladu po prekopoch pre inž. siete so zhutnenou vrstvou štrkodrvy fr. 0-32 - zhutniť na ID 0,90 PS	m3	94,100	25,80	2 427,78
44	K	566905111	Upravenie podkladu po prekopoch pre inžinierske siete so zhutnením podkladovým betónom	m3	5,220	150,99	788,17
45	K	573231111	Postrek asfaltový spojovací bez posypu kamenivom z cestnej emulzie v množstve od 0,50 do 0,80 kg/m2	m2	446,050	0,80	356,84
46	K	577141212	Betón asfaltový nemodifik. II.tr. jemnozrnný AC 8 O, strednozrnný AC 11 O alebo hrubozrnný AC 16 L, po zhutnení hr. 50 mm	m2	119,460	17,51	2 091,74
47	K	577151213	Betón asfaltový nemodifik. II.tr. jemnozrnný AC 8 O, strednozrnný AC 11 O alebo hrubozrnný AC 16 L, po zhutnení hr. 60 mm	m2	217,800	20,61	4 488,86
48	K	577161114	Betón asfaltový nemodifik. I.tr. strednozrnný AC 11 O alebo hrubozrnný AC 16 L, po zhutnení hr. 70 mm	m2	108,790	22,57	2 455,39
49	K	581121111	Kryt cementobetónový cestných komunikácií skupiny III.a IV., hr. 150 mm	m2	185,790	27,30	5 072,07
50	K	581132111	Kryt cementobetónový cestných komunikácií skupiny I.a II., hr. 200 mm - MK	m2	217,800	35,59	7 751,50
51	K	596911212	Kladienie zámkovej dlažby hr. 8 cm pre peších nad 20 m2	m2	57,860	8,97	519,00
52	M	5922902040	Zámková dlažba hr. 80mm /10% dodávky novej dlažby/	m2	5,786	22,23	128,62
53	K	597761111	Rigol dláždený do lôžka z betónu prostého tr.C 8/10 z betónových dosiek akejkoľvek veľkosti	m2	6,000	11,57	69,42
54	M	5922763000	Tvárnica betónová doska obklad. TBM 2-50 50x50x10 /10%dodávky nového obkladu/	ks	3,060	9,16	28,03
D 8			Rúrové vedenie				32 525,62
55	K	871161121	Montáž potrubia z tlakových rúrok polyetylénových vonkajšieho priemeru 32 mm	m	778,000	0,29	225,62
56	M	2861132410	Vodovodné potrubie z polyetylénu LDPE PN 10 32x4,4mm	m	850,354	0,82	697,29

PČ	Typ	Kód	Popis	MJ	Množstvo	J.cena [EUR]	Cena celkom [EUR]
57	M	2861122551	Zaslepovacie viečko potrubia PE 32	ks	100,485	0,92	92,45
58	K	871211121	Montáž potrubia z tlakových rúrok polyetylénových vonkajšieho priemeru 63 mm	m	395,000	0,25	98,75
59	M	2861132440	Vodovodné potrubie z polyetylénu LDPE PN 10 63x8,6 mm	m	39,348	3,80	149,52
60	M	2861122553	Zaslepovacie viečko potrubia PE 63	ks	4,060	2,40	9,74
61	M	2860017850	Chránička z polyetylénu HDPE PE100 63x3,8mm	m	392,387	2,03	796,55
62	K	871241121	Montáž potrubia z tlakových rúrok polyetylénových vonkajšieho priemeru 90 mm	m	19,500	0,53	10,34
63	M	2860017870	Chránička z polyetylénu HDPE PE100 90x5,4mm	m	21,255	3,95	83,96
64	K	891269111	Montáž navrtávacieho pásu s ventilom Jt 1 MPa na potr. z rúr liat., ocel., plast., DN 100	ks	103,000	25,58	2 634,74
65	M	4227531052	Navrtávaci pás 110/32	ks	99,990	107,32	10 730,93
66	M	4229126113	Zemná súprava pre navrtávaci pás	ks	99,990	20,85	2 084,79
67	M	4227531054	Navrtávaci pás 110/63	ks	4,040	93,95	379,56
68	M	4229126114	Zemná súprava pre navrtávaci pás	ks	4,040	20,85	84,23
69	K	892233111	Preplach a dezinfekcia vodovodného potrubia DN od 40 do 70	m	814,000	1,70	1 383,80
70	K	892241111	Ostatné práce na rúrovom vedení, tlakové skúšky vodovodného potrubia DN do 80	m	814,000	0,37	301,18
71	K	899401111	Osadenie poklopu liatinového ventilového	ks	103,000	11,91	1 226,73
72	M	5524218000	Liatinový poklop pre vodovodnú prípojku + plombovateľný zámok zemnej súpravy	ks	104,030	67,80	7 053,23
73	K	899713111	Orientačná tabuľka na vodovodných a kanalizačných radoch na stĺpiku oceľovom alebo betónovom alebo na murive	ks	103,000	31,12	3 205,36
74	M	316T4	Tabuľka na označenie vodovodnej prípojky v zmysle STN 75 5025	ks	104,030	3,68	382,83
75	K	899721111	Vyhľadávaci vodič na potrubí DN do 150 mm	m	814,000	0,26	211,64
76	M	3410350192	CY 4mm2 Kábel pre pevné uloženie, medený STN	m	822,140	0,83	682,38

D 9 Ostatné konštrukcie a práce-búranie 36 955,81

77	K	917762111	Osadenie chodník. obrubníka betónového s oporou z betónu prostého tr. C 10/12,5 do lôžka	m	72,000	8,59	618,48
78	M	5921745000	Obrubník betónový A 1-15 100x15x30	ks	72,720	6,17	448,68
79	K	9197161111	Oceľová výstuž cementobet. krytu TEVYCED letis. plôch zo zvar. sietí KARI hmotnosť do 7,9 kg/m <sup>2</sup>	t	3,189	1 342,18	4 280,21
80	K	919720122	Geomreža pre vystuženie asfaltových vrstiev komunikácii zo sklenených vlákien, pozdĺžna pevnosť v ťahu nad 50 do 100 kN/m	m <sup>2</sup>	108,790	2,00	217,58
81	M	693210003400	Geomreža sklovláknitá, pevnosť v ťahu 100 kN/m, výstužná do asfaltových vrstiev vozoviek	m <sup>2</sup>	217,580	2,50	543,95
82	K	919735111	Rezanie existujúceho asfaltového krytu alebo podkladu hĺbky do 50 mm	m	830,000	1,51	1 253,30
83	K	919735112	Rezanie existujúceho asfaltového krytu alebo podkladu hĺbky nad 50 do 100 mm	m	792,000	1,91	1 512,72
84	K	919736111	Rezanie betónového krytu alebo podkladu tr. do C 12/15 hr. do 100 mm	m	168,000	4,20	705,60
85	K	919736112	Rezanie betónového krytu alebo podkladu hr. nad 100 do 150 mm	m	1 525,400	7,71	11 760,83
86	K	931994172	Tesnenie dilatlačnej škáry betónovej konštrukcie bitumenovým a asfaltovým izolačným pásom š do 500 mm	m	811,000	7,34	5 952,74
87	K	979071111	Očistenie vybraných dlažbových kociek veľkých, s pôvodným vyplnením škár kamenivom ťaženým	m <sup>2</sup>	5,400	0,47	2,54
88	K	979071121	Očistenie vybraných dlažbových kociek drobných, s pôvodným vyplnením škár kamenivom ťaženým	m <sup>2</sup>	52,074	0,52	27,08
89	K	979082213	Vodorovná doprava sutiny so zložením a hrubým urovnaním na vzdialenosť do 1 km	t	348,232	1,55	539,76
90	K	979082219	Príplatok k cene za každý ďalší aj začatý 1 km nad 1 km	t	3 134,088	0,34	1 065,59
91	K	979087212	Nakladanie na dopravné prostriedky pre vodorovnú dopravu sutiny	t	348,232	3,05	1 062,11
92	K	979089212	Poplatok za skladovanie - recyklácia	t	348,232	20,00	6 964,64

D 99 Presun hmôt HSV 5 475,83

93	K	998273101	Presun hmôt pre rúrové vedenie hĺbené z rúr liat. vrátane nových objektov v otvorenom výkope	t	1 279,399	4,28	5 475,83
----	---	-----------	--	---	-----------	------	----------

D M Práce a dodávky M 2 925,73



PČ	Typ	Kód	Popis	MJ	Množstvo	J.cena [EUR]	Cena celkom [EUR]
D	23-M		Montáže potrubia				2 925,73
94	K	2302001171	Nasunutie potrubnej sekcie do HDPE chráničky DN do 80	m	359,000	7,72	2 771,48
95	K	2302001181	Nasunutie potrubnej sekcie do ocelevej chráničky DN do 100	m	19,500	7,91	154,25

# KRYCÍ LIST ROZPOČTU

Stavba:

ORESKÉ\_SO 07 Vodovod Oreské, 2023

Objekt:

**04 - Ostatné náklady**

JKSO:

Miesto: Oreské

KS:

Dátum:

Objednávateľ:

Obec Oreské

IČO: 00309753

IČ DPH:

Zhotoviteľ:

ARPROG, akciová spoločnosť Poprad

IČO: 36168335

IČ DPH: SK2020016889

Projektant:

IČO:

IČ DPH:

Spracovateľ:

Ing. Denisa Kušniráková

IČO:

IČ DPH:

Poznámka:

**Cena bez DPH**

**13 032,50**

	Základ dane	Sadzba dane	Výška dane
DPH základná	0,00	20,00%	0,00
DPH znížená	13 032,50	20,00%	2 606,50

**Cena s DPH**

**v EUR**

**15 639,00**

**Projektant**

**Spracovateľ**

Dátum a podpis:

Pečiatka

Dátum a podpis:

Pečiatka

**Objednávateľ**

**Zhotoviteľ**

Dátum a podpis:

Pečiatka

Dátum a podpis:

Pečiatka

# ROZPOČET

Stavba:

ORESKÉ\_SO 07 Vodovod Oreské, 2023

Objekt:

**04 - Ostatné náklady**

Miesto: Oreské

Dátum:

Objednávateľ: Obec Oreské

Projektant:

Zhotoviteľ: ARPROG, akciová spoločnosť Poprad

Spracovateľ:

Ing. Denisa  
Kušníráková

PČ	Typ	Kód	Popis	MJ	Množstvo	J.cena [EUR]	Cena celkom [EUR]
----	-----	-----	-------	----	----------	--------------	-------------------

## Náklady z rozpočtu

**13 032,50**

D	OST	Ostatné					13 032,50
1	K	OST01	Vytýčenie inžinierskych sietí pred realizáciou stavby	kpl	1,000	1 050,00	1 050,00
2	K	OST02	Projekt dočasného dopravného značenia	kpl	1,000	412,50	412,50
3	K	OST03	Koordinácia PD + BOZP podľa vyhl. 396/2006	kpl	1,000	225,00	225,00
4	K	OST04	Povolenie na zvláštne užívanie podzemnej komunikácie	kpl	1,000	285,00	285,00
5	K	OST05	Správne poplatky	kpl	1,000	285,00	285,00
6	K	OST06	Archeologický výskum	kpl	1,000	4 500,00	4 500,00
7	K	OST07	Geodetické po realizačné zameranie stavby	kpl	1,000	2 250,00	2 250,00
8	K	OST08	Projekt skutočného vyhotovenia stavby	kpl	1,000	2 250,00	2 250,00
9	K	OST09	Prevádzkový poriadok stavby	kpl	1,000	1 575,00	1 575,00
10	K	OST10	Dočasné dopravné značenie	kpl	1,000	200,00	200,00

Verejný obstarávateľ: Obec Oreské  
Predmet zákazky: SO 07 Vodovod Oreské, 2023

## VYHLÁSENIE O SUBDODÁVATEĽOCH

Obchodný názov: ARPROG, akciová spoločnosť Poprad  
Sídlo: Hodžova 3292/3, 058 01 Poprad  
IČO: 36168335  
Štatutárny zástupca: Ing. Ivan Ondko, predseda predstavenstva

Týmto vyhlasujem, že v podlimitnej zákazke na uskutočnenie stavebných prác - predmet zákazky: „SO 07 Vodovod Oreské, 2023“ vyhlásenej verejným obstarávateľom - Obcou Oreské, so sídlom Oreské č.7, 908 63 Oreské, IČO: 00 309 753:

~~a) nebudem využívať subdodávky a celé plnenie zabezpečím sám (tým nie je vylúčená neskoršia možnosť zmeny, avšak za splnenia pravidiel zmenu subdodávateľov počas plnenia zmluvy)\*~~

b) budem využívať subdodávky a na tento účel uvádzam\*:

1. podiel zákazky, ktorý mám v úmysle zadať tretím osobám (subdodávateľom):

14,28 %, t. z. 160 449,02 € bez DPH

2. navrhovaní subdodávateľia:

Obchodné meno	Sídlo	IČO	Osoba oprávnená konať za subdodávateľa (meno a priezvisko, adresa pobytu, dátum narodenia)
COLAS Slovakia, a.s.	Orešianska 3168/7, Trnava	31651402	Ing. Martin Papala, [REDAKOVANÉ]
DORYT SK spol. s r.o.	Rumunská 11, Košice	36586269	Ing. Igor Kočergin, [REDAKOVANÉ]
Talajka, s.r.o.	Lesná ulica 354/55, Miloslavov	47062436	Jozef Talajka, Lesná ulica [REDAKOVANÉ]

3. predmety subdodávok:

Obchodné meno subdodávateľa	Predmet subdodávky	Výška subdodávky (v %)	Výška subdodávky (v € bez DPH)
COLAS Slovakia, a.s.	Asfaltovacie práce	13,49	151 565,14
DORYT SK spol. s r.o.	Riadené horizontálne vŕtanie	0,57	6 357,64
Talajka, s.r.o.	Vodorovné dopravné značenie	0,22	2 526,24

### Upozornenie:

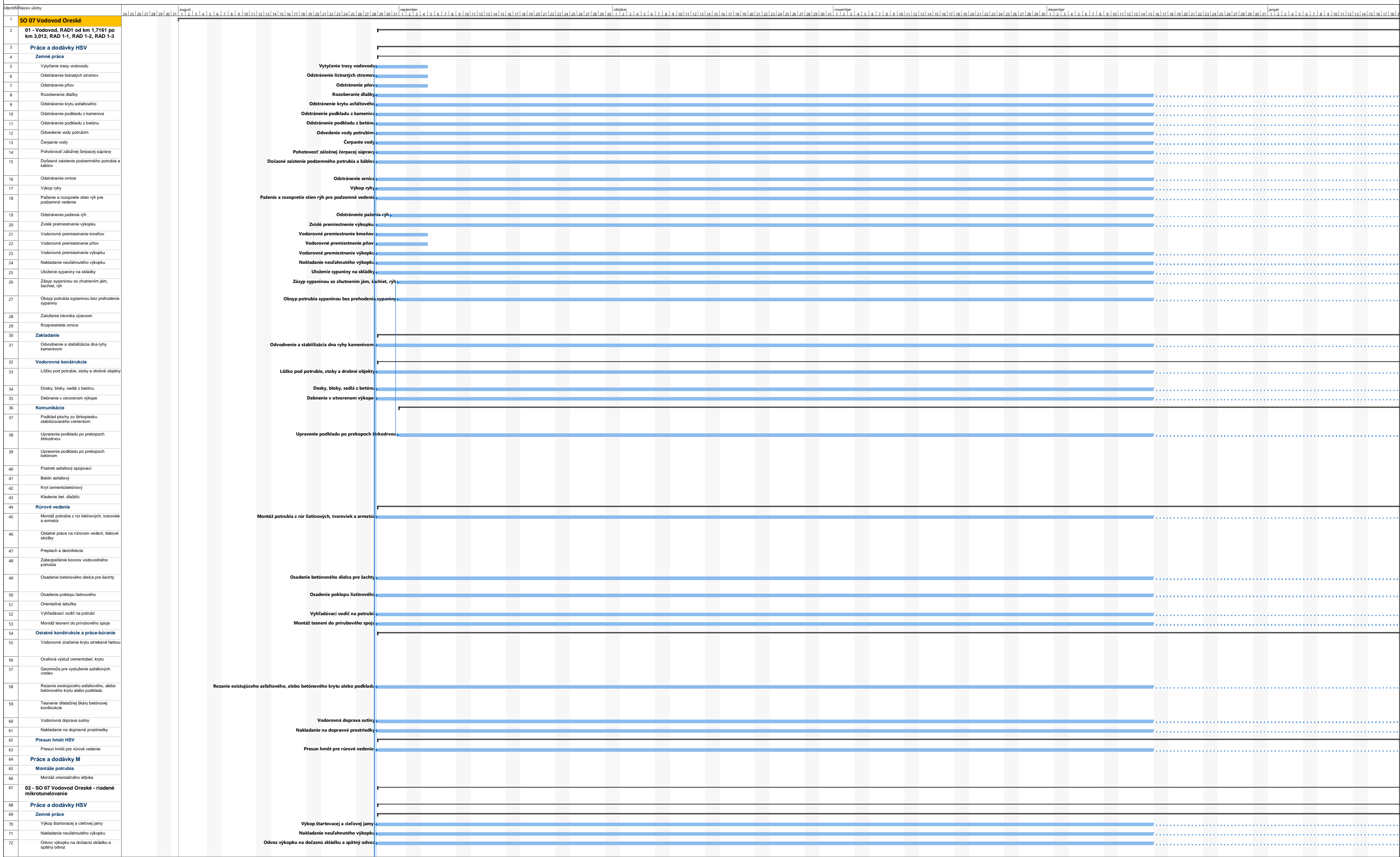
Navrhovaný subdodávateľ musí spĺňať a preukázať splnenie podmienok účasti týkajúcich sa osobného postavenia podľa § 32 zákona o verejnom obstarávaní a nemôžu existovať u neho dôvody na vylúčenie podľa § 40 ods. 6 písm. a) až h) a ods. 7 zákona o verejnom obstarávaní (oprávnenie dodávať tovar, uskutočňovať stavebné práce alebo poskytovať službu preukazuje subdodávateľ vo vzťahu k tej časti predmetu zákazky, ktorý má plniť).

V prípade, ak podiel subdodávky u subdodávateľa presiahne hodnotu 100 000,00 EUR, bez DPH, takýto subdodávateľ je povinný byť zapísaný v Registri partnerov verejného sektora podľa zákona č. 315/2016 Z.z.

V Poprade, dňa

Ing. Ivan Ondko, predseda predstavenstva

Podrobný časový plán



Projekt: Podrobný časový plán  
 Dátum: Št 2.3.23  
 Vypracoval: Kušnířková













Slovenská komora stavebných inžinierov

# O s v e d č e n i e

o vykonaní skúšky odbornej spôsobilosti

Slovenská komora stavebných inžinierov osvedčuje, že

**Pavol Kovalčík**

[REDACTED]  
narodený/a

vykonal/a skúšku odbornej spôsobilosti podľa zákona SNR č. 138/1992 Zb.  
o autorizovaných architektoch a autorizovaných stavebných inžinieroch  
v znení neskorších predpisov pre výkon činnosti

**stavbyvedúci**

s odborným zameraním **Inžinierske stavby**



s evidenčným číslom **12460\*20\***

Oprávnenie splnomocňuje vykonávať vybrané činnosti vo výstavbe  
podľa zákona č. 50/1976 Zb. o územnom plánovaní a stavebnom poriadku  
v znení neskorších predpisov.

26. 8. 2013  
Dátum vydania



prof. Dipl.-Ing. Dr. Vladimír Benko, PhD.  
Predseda SKSI



SLOVENSKÁ KOMORA STAVEBNÝCH INŽINIEROV  
SLOVAK CHAMBER OF CIVIL ENGINEERS  
SLOWAKISCHE KAMMER DER BAUINGENIEURE

REGIONÁLNA KANCELÁRIA KOŠICE, Južná trieda 93, 040 01 KOŠICE

Vážený pán  
Pavol Kovalčík  
Uherova 2909/25  
058 01 Poprad

Telefón  
055/7299737

Naša značka

Vybavuje  
Ing. Jana Pastorová

Košice  
26.05.2014

**Vec: Potvrdenie o rozsahu odbornej spôsobilosti**

Vážený pán,  
na základe Vašej žiadosti potvrdzujeme, že Vy – Pavol Kovalčík, nar. [REDACTED], bytom [REDACTED],  
[REDACTED] Poprad ste dňa 6.06.2013 vykonali skúšku odbornej spôsobilosti podľa zákona č.  
138/1992 Zb. o autorizovaných architektoch a autorizovaných stavebných inžinieroch v znení  
neskorších predpisov pre výkon činnosti **stavbyvedúci (SV)** na odbor **20 – Inžinierske stavby – 2.4**  
**– potrubné, energetické a iné líniové stavby**.  
na základe čoho Vám bolo Slovenskou komorou stavebných inžinierov vystavené osvedčenie o  
odbornej spôsobilosti pod **reg. č. 12460\*20\*** pre činnosť stavbyvedúci .  
Od **1. januára 2005 SKSI** vydáva osvedčenia pre odborne spôsobilé osoby na výkon činnosti SV alebo  
SD len s uvedením 3 základných odborných zameraní (10 - pozemné stavby, 20 - inžinierske stavby, 30  
- technické, technologické a energetické vybavenie stavieb) a počnúc **1. januárom 2009 SKSI** vydáva  
osvedčenia pre inžinierov - bez uvedenia odborného zamerania, a pre osoby so stredoškolským  
vzdelaním sa naďalej uvádza odborné zameranie v členení 3 základných odborov.

Týmto potvrdzujeme platnosť osvedčenia .  
Toto potvrdenie slúži na účely prihlásenia sa do súťaže .

S pozdravom

Ing. Ján Petržala  
predseda RZ SKSI

