

Ing. Andrea Prievalská
Zelenydesign, s.r.o.
Hlboká cesta 4006/43D
900 25 Chorvátsky Grob

Váš list/číslo	Naše číslo	Vybavuje/linka	Trnava
		Danák/+421333236131	16.08.2022

Vec: Požiadavka na vypracovanie cenovej ponuky na projektové práce investičnej akcie: „ZŠ s MŠ K Mahra– rekonštrukcia areálu, PD“

Žiadame Vás o vypracovanie cenovej ponuky na projektové práce na základe nižšie uvedených podkladov a požiadaviek.

Popis predmetu zákazky

Predmetom zákazky je vypracovanie projektovej dokumentácie pre stavebné povolenie s podrobnosťou realizačného projektu (DSPaR) rekonštrukcie areálu základnej školy na ulici Kornela Mahra 11 v Trnave vrátane autorského dohľadu, podľa ktorej bude možné zrealizovať stavbu. Dokumentácia bude riešiť rekonštrukciu areálu základnej školy.

Riešené územie

Riešené územie sa nachádza v k.ú.: Trnava, mestská časť Trnava – Západ, na parcelách č. 1581/1 a č. 8724 typ registra C, LV 5000 – vlastník mesto Trnava, pozemky sú zastavanou plochou a nádvorím v zastavanom území obce, výmera riešeného územia je 13 520 m²

Zámer výstavby

Zámer zabezpečiť celkovú rekonštrukciu areálu ZŠ K. Mahra je v súlade s regulatívom B 03 platného územného plánu mesta Trnava a PHSR. Územie školského areálu je podľa záväznej časti ÚPN vedené ako nezastavateľné plochy (obr. č. 2), ktoré sa musia riešiť ako priestranstvo upravené zeleňou s možnosťou dobudovania drobnou architektúrou pre relax a v odôvodnených prípadoch s možnosťou dobudovania objektov základnej vybavenosti súvisiacich s primárnou funkciou pre ZŠ najviac do 10 % z celkovej výmery areálu.

Hranica a veľkosť riešeného územia je znázornená na obrázku č.3 - "ZŠ K. Mahra – rekonštrukcia areálu, Trnava" - hranica riešeného územia. Riešeným územím je celý areál s prihradenou oplotenou časťou pred vstupom do budovy školy. V rámci neho budú riešené nasledovné objekty:

telefón/fax

tel: +42133 32 36 131, +421908436937

email

rastislav.danak@trnava.sk

ičo

00 313 114

web

www.trnava.sk



ZŠ s MŠ K. Mahra 11 – rekonštrukcia areálu, PD

Podklad pre ocenenie projektových prác.

Búracie práce

V areáli žiadame odstrániť:

- ihriská na západnej strane areálu – tenisové, povrch antuka, 36 x18 m; futbalové, povrch umelá tráva, 33 x 18 m
- zvetrané betónové obruby bežeckej a rozbebovej dráhy vrátane doskočiska s podlozím
- všetky poškodené, zastarané a nadbytočné spevnené plochy
- všetky objekty a prvky, ktoré nezodpovedajú súčasným potrebám a architektonickému návrhu.

Návrh

Návrh má riešiť školský areál ako celok, ktorý poskytnete:

- moderné exteriérové priestory vybavenosťou prispôsobené potrebám školskej výuky a školského klubu v plochách zelene a pod korunami stromov
- športové plochy a športoviská primárne pre potreby vyučovacieho procesu školy a po vyučovaní laickej a športovej verejnosti, pričom niektoré budú mať úroveň vysokého nadštandardu a niektoré budú pripravené pre druhy športov, ktoré nie sú v meste zastúpené
- herné prvky a zariadenia pre deti do 10 rokov a pre zdravotne znevýhodnených
- mobiliár pre potreby školy a verejnosti
- rozšírenie plôch zelene a ozelenenie spevnených plôch odrastenými veľkokorunnými stromami s pokryvnosťou nad 60% s kladným dosahom na prírode blízke riešenia, biodiverzitu, zadržiavanie dažďovej vody a adaptáciu na zmenu klímy.

Pre športové, herné a architektonické objekty je potrebné navrhnuť nové funkčno-priestorové usporiadanie a nový architektonický návrh usporiadania aktivít a objektov bez potreby výrubu stromov. Výsledkom návrhu má byť vytvorenie moderného a bezpečného výchovno – vzdelávacieho, športového a príjemného pobytového prostredia v zeleni. Existujúce stromy musia byť rešpektované a chránené. Tento školský areál plní v území okrem priamych funkcií pre výučbový proces (edukačná, športová, výchovná, psychohygienická, mikroklimatická) aj významnú funkciu subjadra systému urbánnej zelene dostupnej pre verejnosť lokality Prednádražie I. do vzdialenosti 300 a 500 m v určenom režime.

Oplotenie a vstupy do areálu

- Areálové oplotenie bude na základe posúdenia technického stavu a predpokladaných nákladov opravené a zrekonštruované. Súčasťou bude aj rekonštrukcia s prípadným doplnením uzamykateľných vstupných brán na celom obvode oplotenia – malých pre peších a veľkých pre nákladné vozidlá a mechanizmy zabezpečujúce údržbu areálu.
- Doplnená časť oplotenia pred hlavným vstupom bude zrušená.
- Športovo-herná zóna na severnej a západnej strane areálu, ktorá bude slúžiť aj verejnosti, má byť od spoločných priestorov areálu odčlenená nízkym oplotením a malou uzamykateľnou brávkou pre peších. Verejnosti bude prístupná od Lomonosovovej ulice vstupnou brávkou pre peších v juhozápadnej časti areálu a veľkou brávkou pre vjazd obslužných vozidiel na zabezpečenie údržby areálu kombinovanou s malou brávkou v severozápadnej časti.
- Na vnútornej strane oplotenia bude v navrhnutých úsekoch riešená doplnková funkcia oplotenia na kreatívne aktivity (napríklad kreslenie, streetart a iné) v kombinácii s vegetačnými prvkami.

Objekt pre správcu a hygienické zariadenie pre verejnosť

- V rámci tejto PD bude v budove telocvične odčlenené hygienické zariadenie pre verejnosť (toalety s umyvárkou).
- Pre potreby správcu športového a herného areálu v čase využitia verejnosťou nie je potrebné riešiť nový samostatný objekt.

ZŠ s MŠ K. Mahra 11 – rekonštrukcia areálu, PD

Podklad pre ocenenie projektových prác.

Športovo - herná a odpočinková zóna

- Bude slúžiť pre potreby školy, občianskej a športovej verejnosti.
- Rozmiestnenie nových športových plôch je potrebné priestorovo skoordinať s výukovo - hernou a odpočinkovou zónou prechádzajúcou z átria (v tvare U) do plochy nad severným krídlom budovy školy.

Minimálny rozsah:

Športová časť

- V maximálne možnej miere riešiť pre športové potreby a aktivity školy, športovej a laickej verejnosti a zároveň pre zdravotne znevýhodnených.
- K futbalovému ihrisku na severnej strane areálu je potrebné dobudovať bežecký ovál minimálne s tromi dráhami (cca 200 m – 250 m x 3). Pre získanie bežeckého oválu podľa platných noriem žiadame plochu ihriska posunúť do optimálnej polohy. Existujúce stromy v okolí musia byť rešpektované a chránené. V nevyhnutnom prípade je možné bežecký ovál riešiť aj netypicky ako bežeckú dráhu o minimálnej dĺžke 200-250 m s dĺžkovými značkami.
- Odstránené ihriská nahradiť novými:
 - o ihrisko na streetball - ideálne s dvomi košmi, môže byť aj jeden, vysokého (olympijského) štandardu s možnosťou usporadúvania súťažných podujatí
 - o powerpark
 - o multifunkčné ihrisko, druhy športov budú špecifikované na rokovaníach k rozpracovanému projektu.
- Oplotenie ihrísk bude riešené do potrebnej výšky s možnosťou upnutia sieťového prekrytia pre zabezpečenie bezkolíznosti s okolitým prostredím, najmä dynamickou dopravou. Oplotenie kombinovať s ochrannou sieťou na tlmenie zvuku z dopadu lôpt.
 - o V oplotení riešiť vstupné bránky - pre peších a prevádzkovú obsluhu mechanizmami bez kľúčiek s petlicami.
 - o Konštrukcia a kvalita materiálu oplotenia majú byť dostatočne odolné voči vandalizmu.
 - o Priehľadný dizajn má zaisťovať bezpečnosť a prehľadnosť prostredia.
- Pre potreby výuky ďalej riešiť:
 - o šprintárska rovinka s 3 dráhami o dĺžke 100 m s dobehovou zónou na šprint
 - o rozbehová dráha s pieskovým doskočiskom na skok do diaľky
 - o vrhačský sektor pre hod guľou.

Výukovo - herná a odpočinková časť

- V átriu navrhnuť exteriérovú triedu/triedy niekoľkými typmi mobiliáru využiteľného aj mimo školské vyučovanie, napríklad pódium a amfiteáter na sedenie do polkruhu, prístrešok s lavicami a stolmi pre žiakov a katedrou pre učiteľa, piknikové sety, prípadne ďalšie typy posedenia.
- V rámci zóny umiestniť aj exteriérovú učebňu pre potreby ŠKD (veľkí žiaci).
- V tejto časti umiestniť aktivity rôzneho typu - s preliezkami a hernými prvkami pre deti školského veku a doplnkovo pre deti predškolského veku.
- V celej zóne uplatniť inkluzívne a bezbariérové prvky vrátane bezbariérového prístupu.
- Výber herných zariadení podriadiť rozvoju motoriky, pozornosti, rôznych zručností, psychických schopností detí... a atraktívnej zábave detí
- Pre povrch ihrísk a bezpečnostných dopadových zón herných a cvičebných zariadení uprednostniť liatu vodopriepustnú EPDM farebnú pryž s vodopriepustným podkladom; farebnosť nevoliť tmavú a zemitú, evokujúcu udupanú zem.
- V zóne rozmiestniť primerane možnosti pre sedenie - lavičky, picie fontánky, smetné nádoby, stojany na bicykle a ďalší mobiliár.

ZŠ s MŠ K. Mahra 11 – rekonštrukcia areálu, PD

Podklad pre ocenenie projektových prác.

Mobiliár

- V jednotlivých riešených zónach je potrebné uplatniť aj inkluzívne a bezbariérové prvky.
- Navrhovaný mobiliár (cvičebné a herné prvky, lavičky, piknikové sety, odpadkové nádoby, stojany na bicykle, picie fontánky, systémy ochladzovania vonkajšieho priestoru vodou (napr. vodná sprcha, malá vodná plocha a podobne), tieniace konštrukcie - pergoly ako nosiče popínavých rastlín alebo slnolamy, prípadne prístrešky, informačné tabule...) riešiť ako typový spĺňajúci príslušné normy, požiadavky na vysokú odolnosť voči vandalizmu.
- Pri umiestňovaní prvkov mobiliáru a vybavenosti v exteriéri je potrebné zohľadniť lokálnu slnečnú expozíciu, preferovať miesta so striedaním slnka a tieňa, pre letné obdobie aj tienisté.
- Pre zníženie vplyvu horúčav a zlepšenie mikroklimy žiadame na miestach vystavených horúčavam uplatniť tieniace prvky, prioritne stromy alebo vertikálnu vegetáciu na nosičoch - pergoly alebo slnolamy.
- Do nového vonkajšieho mobiliáru zaradiť aj picie fontánky a jednoduché vodné prvky pre ochladenie vzduchu a osvieženie športujúcich a detí vodou alebo vodnou sprchou v čase horúčav napojené na pitnú vodu a prívod elektriny.
- Stojany na bicykle pre žiakov školy a návštevníkov v športovo-hernej zóne – zvýšiť celkovú kapacitu.
- Odpadkové nádoby – navrhnúť na zmiešaný komunálny a triedený odpad.
- Pre ihriská a odpočinkové priestory riešiť aj informačné tabule na prevádzkový poriadok vrátane grafického návrhu s orezovými značkami a tlačou, celkový počet tabúl vyplynie z návrhu projektanta. Grafický návrh infotabúl bude riešený v štýle oficiálneho vizuálu mesta Trnava v spolupráci s pracovníkom mesta na úseku komunikácie a marketingu.
- Mesto Trnava sa usiluje o zjednotenie mobiliáru minimalizovaním uplatnených typov. Na väčšine obnovených verejných priestorov sú uplatňované lavičky, odpadkové nádoby na zmiešaný odpad, odpadkové nádoby umožňujúce separáciu a stojany na bicykle, ktoré sú znázornené na obrázku č.4.
- Konštrukčnú a materiálovú kvalitu navrhovaného mobiliáru podriadiť jednoduchej údržbe a dlhej životnosti, preferovať prvky s antivandalskou úpravou s jednoduchým kotvením tak, aby boli jednoducho demontovateľné, drevené časti musia byť chránené pred zemnou vlhkosťou ochrannými nehrdzavejúcimi prvkami a montážou nad pôdny povrch bez priameho kontaktu so zemou.

Spevnené plochy

- Všetky zastarané, nadbytočné a poškodené spevnené plochy budú odstránené.
- Nové spevnené plochy budú riešené s vodopriepustnými povrchmi a podkladnými konštrukciami, aj pod lavičkami.
- U spevnených plôch bude zabezpečená plnohodnotná bezbariérovosť.
- V návrhu spevnených plôch je nutné uplatniť opatrenia vychádzajúce z adaptačnej stratégie na dopady zmeny klímy, napríklad:
 - o Osadenie obrubníkov nadväzujúcich na plochy zelene je potrebné prispôbiť tak, aby bolo možné bezprostredné zavesenie dažďovej vody. Až prebytočnú vodu neschopnú okamžitého vsakovania odvádzať do uličnej kanalizácie, resp. do vsakov.
 - o Povrchy budú konštruované z vodopriepustných materiálov (napr. zatravnovacie dlaždice, štrkové trávniky,...); dlažba má byť ukladaná do priepustného lôžka s dištančnými prvkami vytvárajúcimi priestor pre odtok zrážkovej vody.

Prípojky inžinierskych sietí – voda, elektrina, odpad

Projekt bude riešiť:

- Napojenie picích fontánok na pitnú vodu a odpad.
- Napojenie navrhnutého exteriérového systému chladenia vodou na pitnú vodu, elektrinu, prípadne odpad.
- Vývod elektriny v blízkosti športovísk, môže byť aj integrovaný do mobiliáru.
- Závlahový systém vrátane elektrickej prípojky, ktorý bude napojený zo studne v susednom areáli MŠ K. Mahra.
- Osvetlenie, kamery
 - o Osvetlenie športovej časti vrátane ihrísk autonómnym okruhom LED svietidlami odtienenými od okien bytov, detaily sa upresnia na rokovaniach k rozpracovanému projektu.
 - o Doplnenie osvetlenia areálu na zaistenie bezpečnosti vo večerných hodinách do uzamknutia areálu.
 - o Pre zaistenie bezpečnosti areálu bude v území riešený aj kamerový systém.

ZŠ s MŠ K. Mahra 11 – rekonštrukcia areálu, PD

Podklad pre ocenenie projektových prác.

- o V prípade rozšírenia stojanov na bicykle do nekontrolovaných zón doplniť čipový systém.
- V dokumentácii je potrebné preveriť a zakresliť vedenie inžinierskych sietí.

Zeleň - krajinno-architektonický projekt

- Zeleň má byť riešená v samostatnom stavebnom objekte „Krajinno-architektonický projekt“ osobou s príslušným odborným vzdelaním.
- V riešenom území sa nachádza vytrvalá areálová vegetácia. V rámci krajinno-architektonického projektu je potrebné riešiť:
 - o pôvodnú vegetáciu
 - o návrh
 - o starostlivosť o zeleň.

Pôvodná vegetácia

- Na území platí 1. stupeň územnej ochrany podľa zákona o ochrane prírody a krajiny.
- Pre riešené územie spracovať podľa zákona o ochrane prírody a krajiny v znení zmien a vyhlášok dendrologický prieskum, ktorého súčasťou bude inventarizácia drevín, vyhodnotenie zdravotného stavu drevín, návrh drevín na nevyhnutný výrub a návrh na odborné ošetrovanie zostávajúcich pôvodných drevín za účelom zabezpečenia ich ďalšieho biologického a estetického rozvoja.
- Asanáciu drevín riešiť len v nevyhnutnom rozsahu - z dôvodu zlého zdravotného stavu ohrozujúceho zdravie a bezpečnosť prevádzky územia.
- U drevín navrhnutých na výrub je nutné postupovať v zmysle Vyhlášky MŽP SR č. 170/2021 Z. z. účinnej od 01.06.2021, ktorou sa vykonáva zákon č. 543/2002 Z. z. o ochrane prírody a krajiny v znení neskorších predpisov,
- U navrhovaného výrubu stromov uviesť vo výkaze výmer a v rozpočte položku na výkon ornitologického výskumu, ako aj zvyškov pňov a koreňových sústav drevín odstránených v minulosti - spôsob zvoliť podľa priestorových podmienok.
- Právoplatný súhlas orgánu štátnej ochrany prírody a krajiny s asanáciou drevín je podmienkou pre vydanie územného, resp. stavebného povolenia.

Návrh

- Návrh má riešiť obnovu pôvodnej zelene doplnením novej vegetácie s priestorotvornou, ekologickou a estetickou funkciou so zámerom vytvoriť podmienky pre zvýšenie biodiverzity rastlinných a živočíšnych druhov v území.
- Návrh zelene je nutné podriadiť súčasným požiadavkám na prírode blízke riešenia, budúcu prírode blízku starostlivosť, dlhodobú udržateľnosť, zmenu klímy a aktuálne požiadavky na manažment dažďovej vody.
- Pri spracovaní návrhu ozelenenia exteriéru je nutné vychádzať zo súčasného stavu vegetačných prvkov a ozelenenie riešiť formou obnovy pôvodnej zelene, to znamená doplnením novej vegetácie s priestorotvornou a estetickou funkciou, ako aj návrhom na ošetrovanie pôvodnej drevinnej vegetácie.
- Spracovať návrh nevyhnutnej, účelovej a estetickej dosadby drevín – stromov, krov, prípadne trvaliek.
- Pod stromami bez podrastu posúdiť saturovanie hlineného podkladu inými možnými povrchmi – napríklad bylínymi, prípadne pochôdznyimi s rôznou štruktúrou (napr. kôra, štrkodrva a podobne).
- Druhovú skladbu navrhovaných drevín prispôbiť prírodným a stanovištným podmienkam riešeného územia, geograficky nepôvodné a ihličnaté dreviny použiť max. do 30%, nepoužívať dreviny jedovaté a trnité.
- U trávnatých plôch riešiť predovšetkým nevyhnutnú opravu, nové trávniky vytvárať len v nevyhnutnom rozsahu, pričom po odovzdaní do užívania majú znášať intenzívne zaťaženie navrhovanou športovo - rekreačnou činnosťou, to znamená vysokú záťaž.
- Riešenie zelene je nutné podriadiť súčasným požiadavkám na zásady prírode blízkej údržby, udržateľnosť, vysokú efektívnosť a ekonomickosť údržby mestskej zelene.

Starostlivosť o zeleň

- Projekt bude riešiť aj 1-mesačný cyklus starostlivosti o novú zeleň od kolaudácie do odovzdania do správy a 1-ročný cyklus pestovateľskej starostlivosti; u stromov aj postup, ktorým sa dosiahne požadovaná cieľová podchodná výška zodpovedajúca prevádzkovým potrebám.

ZŠ s MŠ K. Mahra 11 – rekonštrukcia areálu, PD

Podklad pre ocenenie projektových prác.

- 1-ročný cyklus starostlivosti nebude súčasťou verejného obstarania stavby.

Adaptácia na zmenu klímy a manažment dažďových vôd - hydrogeológia

- Pri navrhovaní revitalizácie verejne prístupných priestranstiev je potrebné rešpektovať Stratégiu adaptácie mesta Trnava na dopady zmeny klímy – vlny horúčav, napr. Program tienenia verejných priestranstiev - str. 86, Program ochladzovania verejných priestranstiev - str. 87, [Strategia adaptacie Trnava schválená.pdf](#)
- Pre zníženie vplyvu horúčav a zlepšenie mikroklimy žiadame v území uplatniť tieniace prvky (stromová alebo vertikálna vegetácia na nosičoch) nad lavičkami a na miestach vystavených horúčavam.
- Systém ochladzovania vonkajšieho priestoru v areáli má byť podporený umiestnením funkčnej a udržateľnej vodnej hladiny, vodnou nádržou, vodnými hrami, prípadne iným navrhnutým spôsobom.
- Konštrukčné riešenie ihrísk, spevnených plôch a plôch zelene bude prispôbené manažmentu dažďových vôd v území. Dažďová voda z ihrísk a spevnených plôch bude v maximálnej miere zvedená do zelene. V území budú uplatnené také stavebno-technické postupy a materiály, ktoré primeranou formou zaistia bezpečné a únosné zvedenie dažďovej vody do plôch zelene a podkladových vrstiev.
- Odvodnenie všetkých plôch v území musí byť zaistené bezpečným odvedením dažďových vôd.
- Návrh odvodnenia nesmie mať negatívny vplyv na kvalitu podzemných a povrchových vôd v predmetnej oblasti, či ostatných zložiek životného prostredia. Jeho technické riešenie vyplynie z analýzy a technického návrhu projektu. Už v koncepte projektu je potrebné na základe odborného hydrogeologického posúdenia, retenčnej a vsakovacej schopnosti podlažia preukázať, či hydrogeologické pomery v území umožňujú uplatniť zvedenie dažďovej vody do rastlého terénu. V prípade negatívneho hydrogeologického odporúčenia sa bude riešiť odvodnenie spevnených plôch v podrobnejšom stupni projektovej dokumentácie do kanalizačného systému.
- Plochy zelene je potrebné prispôbiť pre zadržiavanie a infiltráciu dažďových vôd zo spevnených plôch a prípadne z externých dažďových strešných zvodov formou uplatnenia terénnych depresíí, štrkových trávnikov, drenážnych a zatravnovacích dlaždíc, dažďových záhrad, a podobne.
- Pre zvýšenie množstva zadržiavanej dažďovej vody v území odporúčame posúdiť stav strechy nad jedálňou s cieľom založiť extenzívnu vegetačnú strechu.
- Na vedľajšom dvore materskej školy, bezprostredne pri pozemku riešeného pozemku školského dvora sa bude nachádzať nová studňa, na ktorú už bola vykonaná čerpacia studňa, momentálne je v procese povoľovania a jej výdatnosť bude postačovať aj pre potreby závlah pre základnú školu.

Súvisiaca legislatíva

- Projektová dokumentácia musí byť spracovaná v súlade so zákonom č. 50/76 Zb. v znení neskorších predpisov (Stavebný zákon) a vyhláškami MŽP SR č. 453/2000 Z. z. a č. 532/2002 Z. z., vyhlášky o univerzálnom navrhovaní, príslušnými STN, všeobecno-technickými požiadavkami na výstavbu, zákonom MŽP SR č.543/2002 Z.z. o ochrane prírody a krajiny v znení noviel a príslušných vyhlášok a STN.
- Pri spracovaní krajinno-architektonického projektu požadujeme postupovať so zreteľom a odkazom na STN 83 7010 Ochrana prírody, ošetrovanie, udržiavanie a ochrana stromovej vegetácie, STN 83 7017 Technológia vegetačných úprav v krajine – Trávniky a ich zakladanie, STN 83 7016 Technológia vegetačných úprav v krajine – Rastliny a ich výsadba, STN 83 7015 Technológia vegetačných úprav v krajine – Práca s pôdou, ČSN 464902 Výpestky okrasných drevín, Všeobecné ustanovenia a ukazovatele akosti, Arboristický štandard - č.1. – Rez stromov, č.2. – Ochrana drevín pri stavebnej činnosti a č.3 – Hodnotenie stavu stromov, č.4 – Výsadba stromov a krov a č.5 – Rez krov.
- Návrh riešiť v súlade s princípmi „Európska zelená dohoda“ a „New European Bauhaus“.

Overenie inžinierskych sietí

Projektant zabezpečí overenie polohy, výšky a technického stavu existujúcich inžinierskych sietí a ich zariadení v riešenom území s doložením písomných dokladov a vyjadrení jednotlivých správcov inžinierskych sietí.

Plán organizácie výstavby (POV)

Plán organizácie výstavby bude súčasťou projektovej dokumentácie pre stavebné povolenie a realizáciu.

Plán bezpečnosti a ochrany zdravia pri práci (BOZP)

Telefón
033/32 36 131

mobil
0908 436 937

IČO
00 313 114

e-mail
rastislav.danak@trnava.sk

Internet
www.trnava.sk

ZŠ s MŠ K. Mahra 11 – rekonštrukcia areálu, PD

Podklad pre ocenenie projektových prác.

Súčasťou dokumentácie pre stavebné povolenie bude aj plán bezpečnosti a ochrany zdravia pri práci vypracovaný v zmysle § 4 NV SR č. 396/2006 Z. z. o minimálnych bezpečnostných a zdravotných požiadavkách na stavenisko.

Návrh plánu užívania verejnej práce

V rámci PD požadujeme spracovať návrh plánu užívania verejnej práce v zmysle § 12 ods. 6 zákona č. 254/1998 Z. z. v znení neskorších predpisov. Projektant bude spolupracovať pri vypracovaní kontrolného a skúšobného plánu verejnej práce v zmysle § 12 ods. 3 zákona č. 254/1998 Z. z. v znení neskorších predpisov so zhotoviteľom stavby. Konečné vypracovanie plánu užívania prekontroluje a odsúhlasí zhotoviteľ PD.

Rozpočet a výkaz výmer

Pri spracovávaní DSPaR požadujeme uplatniť pravidlo odôvodnenej najvyššej možnej miery úspornosti, ktorej premietnutie do realizácie stavby bude efektívne, nie však na úkor kvality a bezpečnosti. Rozpočet a výkaz výmer spracovať podľa dohodnutých podmienok na pracovných rokovaníach v rámci spracovávaní projektu.

Požiadavka na výsledný elaborát DSPaR:

DSPaR musí byť spracovaná v súlade so zákonom č. 50/1976 Zb. o územnom plánovaní a stavebnom poriadku v znení neskorších predpisov (Stavebný zákon) a vyhláškami MŽP SR č. 453/2000 Z. z. a č. 532/2002 Z. z., príslušnými STN, všeobecno-technickými požiadavkami na výstavbu, zákonom MŽP SR č. 543/2002 Z. z. o ochrane prírody a krajiny v znení noviel a príslušných vyhlášok a STN.

Spracovateľ projektovej dokumentácie a členovia projekčného tímu musia mať príslušné oprávnenia pre projektovú činnosť (odbornú spôsobilosť pre projektovanie) na požadovaný predmet, t. j. na architektúru (krajinnú) a príslušné profesie.

Podklady

Mesto Trnava, MsÚ v Trnave poskytne podklady v rozsahu:

- Výrez z dát technickej mapy mesta Trnava v digitálnej forme (DGN súbor MicroStation, resp. prevod z DGN do DWG)
- Hydrogeologický posudok vrátane čerpacj skúšky z novej studne, ktorý bol vyhotovený v 1/2 roka 2022

Podrobnejší rozsah zákazky:

- geodetické zameranie územia – s podrobnosťou a rozsahom potrebným pre daný stupeň projektu, vrátane overenia existencie, polohy, technického stavu a funkčnosti všetkých inžinierskych sietí v záujmovom území u správcov a ich zohľadnenie v projektovej dokumentácii (overenie bude dokladované zápismi).
- projektová dokumentácia musí obsahovať všetky potrebné súčasti (profesie), ktoré budú potrebné na vydanie územného stavebného povolenia a realizáciu stavby a musia byť súčasťou cenovej ponuky,
- zhotoviteľ projektovej dokumentácie pred vyhotovením projektu preverí funkčnosť všetkých prípojok médií a navrhne prípadné nové pripojenia,
- zhotoviteľ projektovej dokumentácie pred vyhotovením projektu predkomunikuje možnosti a potreby rekonštrukcie, resp. nových prípojok so správcami inžinierskych sietí a príslušnými dotknutými úradmi a inštitúciami,

Minimálny rozsah projektového riešenia:

- **geodetické zameranie územia,**
- **architektúra a stavebné riešenie,**
- **zdravotechnika**
- **vsakovanie dažďových vôd, závlahy**
- **elektro (silnoprúd i slaboprúd, kamerový systém),**
- **sadové úpravy,**
- **spevnené plochy**
- **plán organizácie výstavby** - bude riešiť miesto umiestnenia zariadenia staveniska, organizáciu prác počas realizácie stavebných prác,
- súčasťou dokumentácie bude aj **časový plán vo forme harmonogramu výstavby**. minimálne 4 charakteristické vizualizácie riešeného územia, ktoré budú verejne prezentované,

ZŠ s MŠ K. Mahra 11 – rekonštrukcia areálu, PD

Podklad pre ocenenie projektových prác.

- o projektant je povinný spolupracovať so zhotoviteľom stavby pri vypracovaní kontrolného a skúšobného plánu verejnej práce v zmysle § 12 ods. 1) písm. a) bod 3. zákona č. 254/1998 Z. z. v znení neskorších predpisov, projektant pri vypracovaní projektovej dokumentácie pripraví jeho návrh, v ktorom uvedie požadované skúšky a kontroly,
 - o **rozpočet a výkaz výmer** - spracovať po stavebných objektoch, resp. podľa dohodnutých podmienok na pracovných rokovaniach v rámci spracovávaní projektu, položkový rozpočet a výkaz výmer musia byť v zmysle kódov rozpočtových cenníkov, výkaz výmer musí obsahovať konkrétne výpočty množstiev jednotlivých položiek (dĺžky, plochy, kubatúry, množstvá),
 - o **dokladová časť** - bude obsahovať záznamy z kontrolných porád, konzultácie s príslušnými dotknutými orgánmi štátnej správy, prípadné iné záznamy o dohodnutých technických riešeniach medzi objednávatelom a zhotoviteľom, ak sa také v priebehu prác vyskytli,
 - o **odborný autorský dohľad** vid'. priložený návrh zmluvy o dielo
- Projektovú dokumentáciu – realizačný projekt je potrebné vypracovať v podrobnosti realizačného projektu jednoznačne, s presným a podrobne spracovaným výkazom výmer, ktorý bude súčasťou súťažných podkladov na výber dodávateľa realizácie stavby,
- o štruktúru PD požadujeme vypracovať v zmysle prílohy č. 2 a 3 Sadzobníka pre navrhovanie cien projektových prác a inžinierskych činností 2021, UNIKA,
 - o v projektovej dokumentácii a rozpočte **nesmie** uchádzač uvádzať presné názvy a výrobcov, uvedie iba ich presný opis (technické, kvalitatívne vlastnosti materiálov),
 - o systém odpadového hospodárstva stavby riešiť výlučne v zmysle legislatívnych noriem Slovenskej republiky, aby všetky druhy odpadov boli zlikvidované legálne a spoplatnené podľa platných cenníkov použitých regulovaných skládok a cenotvorby vyplývajúcej zo zákona č. 329/2018 Z.z. o poplatkoch za uloženie odpadu. Prepravnú vzdialenosť na zvolenú skládku bude spracovateľ PD povinný preveriť a použiť vo výkaze výmer a rozpočte stavby,
 - o kompletnú projektovú dokumentáciu **DSPaR** je potrebné predložiť v papierovej forme v **deviatich vyhotoveniach**, položkový rozpočet a výkaz výmer **v dvoch vyhotoveniach**. Všetky súčasti PD je nutné odovzdať aj v elektronickej forme na CD nosiči v PDF formáte a tiež v DWG alebo DGN formáte, textové časti PD v programe Word (.doc) a Excel (.xls).
 - o projektovú dokumentáciu odovzdá zhotoviteľ najprv jedenkrát v tlačenej forme a v digitálnej forme na kontrolu a objednávatel' potrebuje potom 10 pracovných dní na kontrolu, až po kontrole a zapracovaní prípadných pripomienok zo strany objedávateľa bude možné odovzdať komplet dokumentáciu,

Trvanie zmluvy alebo lehota začatia/skončenia plnenia

- po 4-6 kalendárnych týždňoch od účinnosti zmluvy odovzdanie jednoduchého grafického ideového konceptu a geodetického zamerania územia,
- po schválení jednoduchého grafického ideového konceptu objednávatelom budú započaté práce na Dokumentácii pre stavebné povolenie a realizáciu (DSPaR),
- lehota na spracovanie DSPaR 16 týždňov od schválenia jednoduchého grafického ideového konceptu objednávatelom,

ZŠ s MŠ K. Mahra 11 – rekonštrukcia areálu, PD

Podklad pre ocenenie projektových prác.

Tabuľka pre ocenenie projektových prác:

Geodetické zameranie územia (GZ)		
Cena geodetického zamerania bez DPH	1780	€
DPH 20%	356	€
<i>Cena geodetického zamerania celkom s DPH</i>	2136	€

Projektová dokumentácia pre vydanie stavebného povolenia a realizáciu stavby (DSPaR)		
Architektonické a stavebné riešenie	10150	€
Vsakovanie dažďových vôd + závlahy	1980	€
Zdravotechnika	700	€
Elektroinštalácia - slaboprúd	750	€
Elektroinštalácia - silnoprúd	500	€
Sadové úpravy	2150	€
Dendrologický prieskum	1100	€
Mobiliár	600	€
Spevnené plochy a parkoviská	1600	€
Vizualizácie	2000	€
Plán organizácie výstavby	900	€
Návrh plánu užívania verejnej práce a KaSP	600	€
Plán bezpečnosti a ochrany zdravia pri práci (BOZP)	550	€
Náklady stavby (výkaz výmer a rozpočet)	1100	€
Cena DSPaR spolu bez DPH	24 680	€
DPH 20%	4936	€
<i>Cena DSPaR celkom s DPH</i>	29 616	€

Odborný autorský dohľad (OAD)		
Cena OAD bez DPH	4800	€
DPH 20%	960	€
<i>Cena OAD celkom s DPH</i>	5760	€

CELKOVÁ CENA ZA DIELO		
Cena bez DPH	31 260	€
DPH 20%	6252	€
Cena celkom s DPH	37 512	€

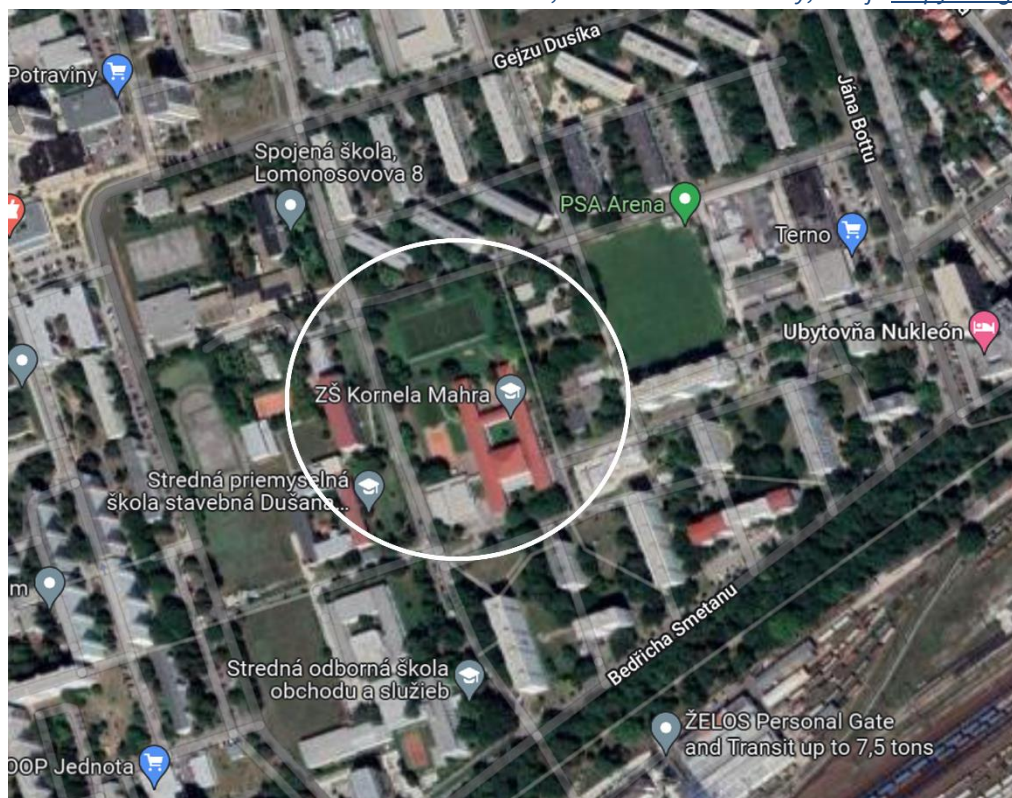
S pozdravom

.....
Mgr. Rastislav Danák, v.r.
odbor investičnej výstavby

ZŠ s MŠ K. Mahra 11 – rekonštrukcia areálu, PD

Podklad pre ocenenie projektových prác.

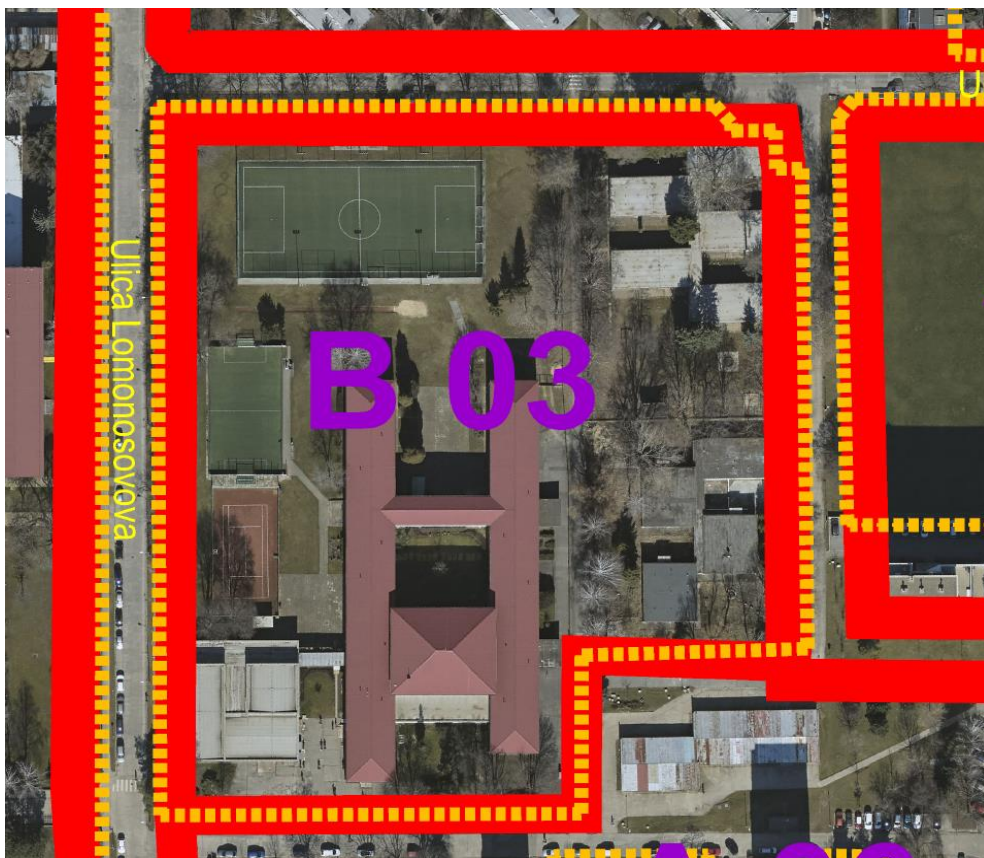
Obrázok č.1 - " ZŠ K. Mahra – rekonštrukcia areálu, Trnava“ - širšie vzťahy, zdroj: [Mapy Google](#)



Obrázok č.2 – "ZŠ K. Mahra – rekonštrukcia areálu, Trnava“ – Regulatívy ÚPN mesta Trnava, výrez z GIS mesta Trnava

ZŠ s MŠ K. Mahra 11 – rekonštrukcia areálu, PD

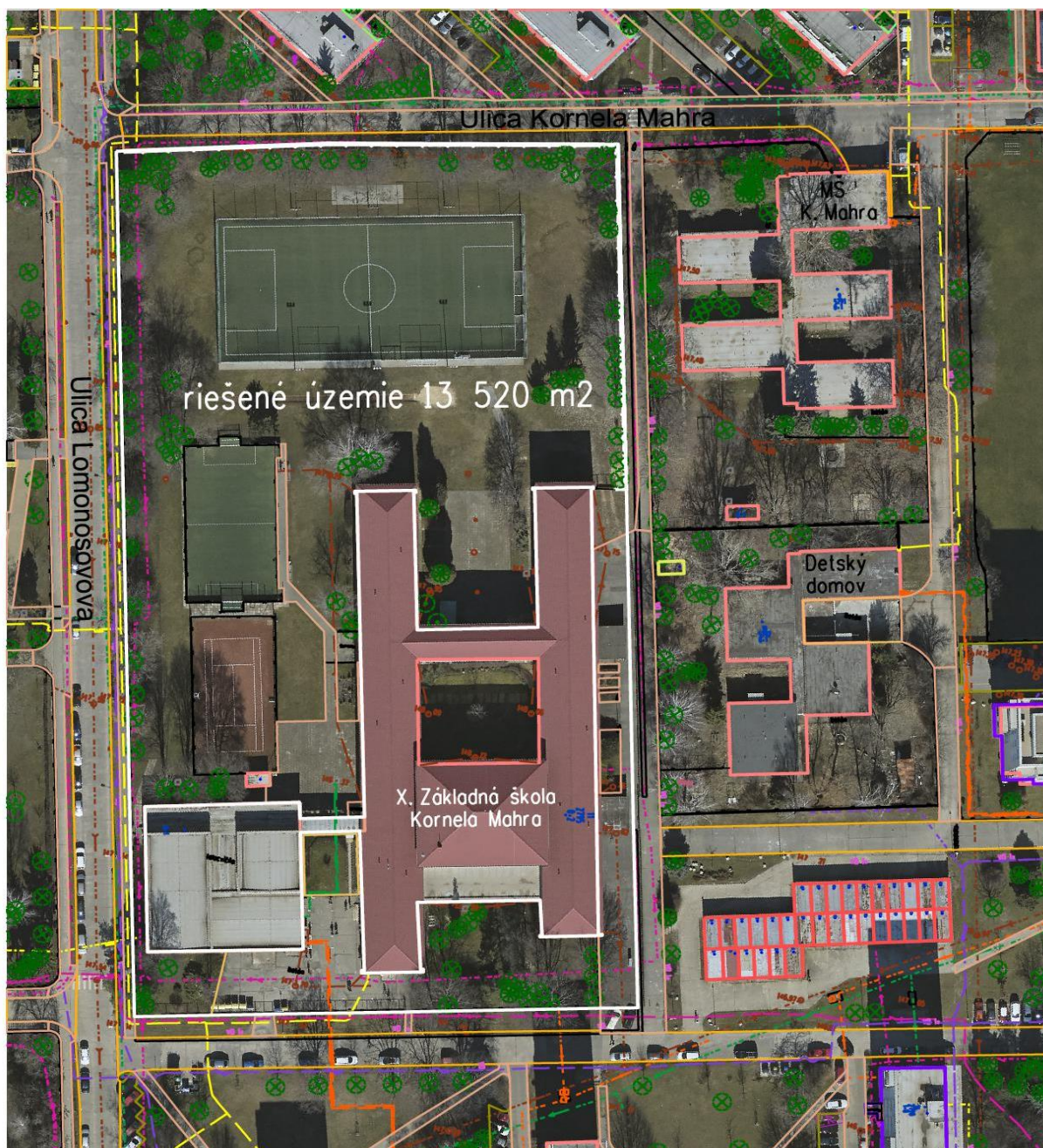
Podklad pre ocenenie projektových prác.



Obrázok č. 3 – "ZŠ K. Mahra – rekonštrukcia areálu, Trnava" - hranica riešeného územia, výrez z ortofotomapy mesta Trnava z r.2021 (ortofotomapa © EUROSENSE s.r.o.)

ZŠ s MŠ K. Mahra 11 – rekonštrukcia areálu, PD

Podklad pre ocenenie projektových prác.



Obrázok č. 4 - Ukážka mobiliáru spravidla používaného v obytných súboroch mesta



Telefón
033/32 36 131

mobil
0908 436 937

IČO
00 313 114

e-mail
rastislav.danak@trnava.sk

Internet
www.trnava.sk