

# UNIVERZITA KOMENSKÉHO V BRATISLAVE

## AKADEMICKÝ SENÁT

Šafárikovo námestie 6, P. O. BOX 440

814 99 Bratislava 1

Bratislava, 29. 5. 2020

### Uznesenie č. 41/27.05.2020

#### zo 4. riadneho zasadnutia Akademického senátu UK dňa 27. 05. 2020

Akademický senát UK podľa § 13 ods. 1 písm. h) zákona č. 176/2004 Z. z. o nakladaní s majetkom verejnoprávnych inštitúcií a o zmene zákona NR SR č. 259/1993 Z. z. o Slovenskej lesníckej komore v znení neskorších predpisov udeľuje predchádzajúci písomný súhlas na nájom nehnuteľného majetku

Špecifikácia predmetu nájmu	<p>a) nebytové priestory o ploche 3,0 m<sup>2</sup> na stene chodby na 1. nadzemnom podlaží v budove teoretických ústavov Viliama Mézeša JLF UK, súpisné číslo stavby 4066, na ulici Malá Hora 4 v Martine, katastrálne územie Martin, zapísané na liste vlastníctva č. 299, číslo parcely 158/3 o výmere 1787 m<sup>2</sup>,</p> <p>b) nebytové priestory o ploche 3,0 m<sup>2</sup> na stene chodby na 1. nadzemnom podlaží budovy dekanátu JLF UK, súpisné číslo stavby 10701, na ulici Malá Hora 4A v Martine, katastrálne územie Martin, zapísané na liste vlastníctva č. 299, číslo parcely 155/7 o výmere 1999 m<sup>2</sup>,</p> <p>c) nebytové priestory o ploche 3,0 m<sup>2</sup> na stene chodby na 1. nadzemnom podlaží budovy Vysokoškolského internátu JLF UK, súpisné číslo stavby 25, na Ul. L. Novomeského 7 v Martine, katastrálne územie Martin, zapísané na liste vlastníctva č. 299, číslo parcel 172/2 o výmere 22 261 m<sup>2</sup>,</p> <p>d) nebytové priestory o ploche 3,0 m<sup>2</sup> na stene chodby na 1. nadzemnom podlaží v budove SO 02: BioMed JLF UK – predklinické ústavy zverinec, číslo stavby 11161, na ulici Malá Hora 4C v Martine, katastrálne územie Martin, zapísané na liste vlastníctva č. 299, číslo parcel 151/11 o výmere 2725 m<sup>2</sup>, na ktorej sa stavba nachádza.</p>
Identifikácia nájomcu	<p>POS Media Slovakia, s.r.o.          Sídlo: Trnavská cesta 50/A, 821 02 Bratislava          IČO: 35 771 208</p>
Účel nájmu, spôsob a rozsah užívania predmetu nájmu	<p>umiestnenie 4 ks samolepiacich nástienok o rozmere 300 x 100 cm, z toho reklamná plocha 1 nástenky je 1,4 m<sup>2</sup></p> <p>nástenky slúžia na poskytovanie informácií študentom a zamestnancom JLF UK – na ploche 1,6 m<sup>2</sup> jednej nástenky a na reklamné účely na ploche 1,4 m<sup>2</sup></p>
Výška nájomného	<p>1 kus nástenky (3 m<sup>2</sup>): 73 EUR bez DPH          spolu za 4 kusy (12 m<sup>2</sup>): 292 EUR bez DPH          Nájom je oslobodený od DPH.</p>

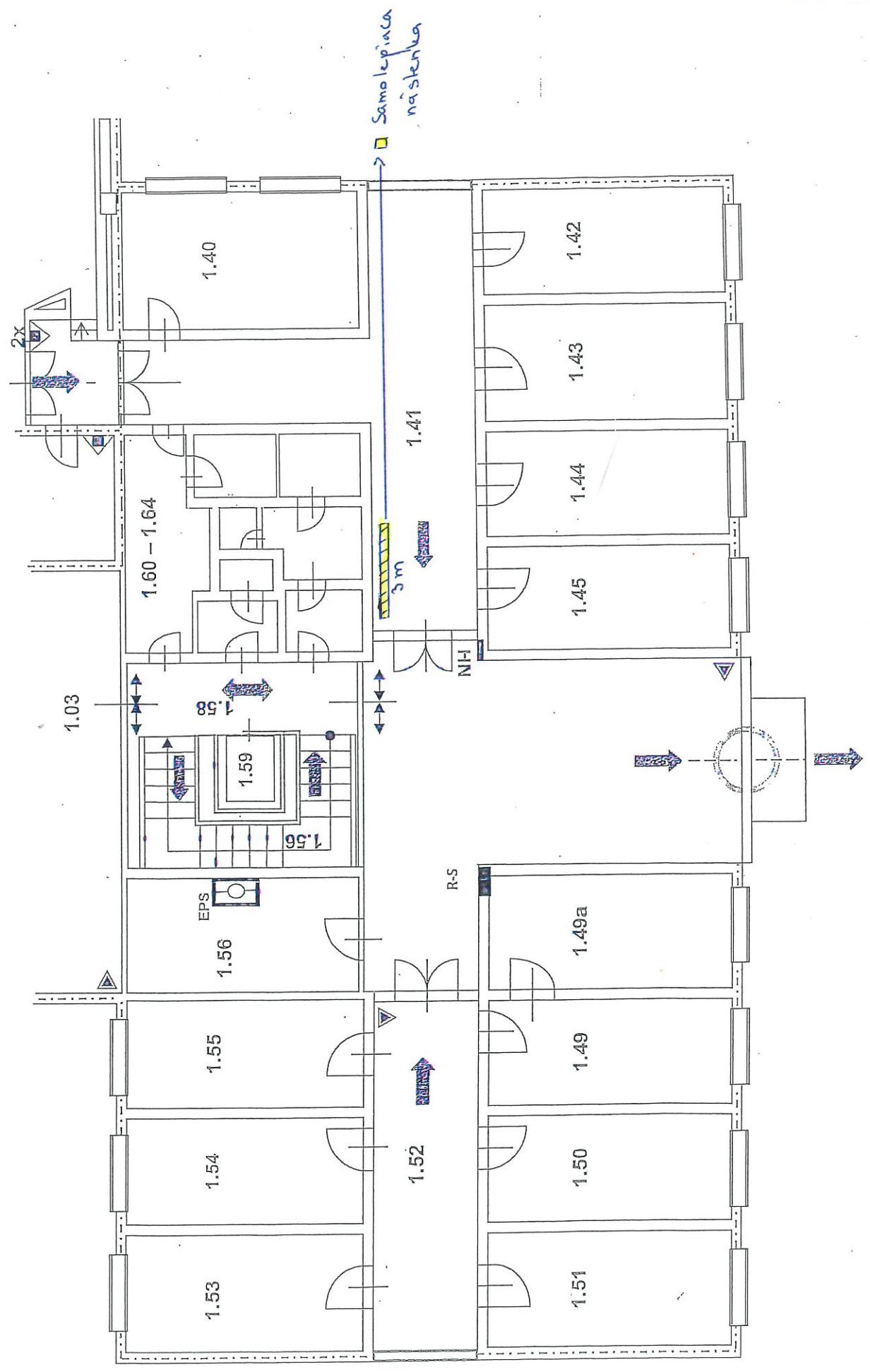
Energie a služby	bez energií
Doba nájmu	od 1.10.2020 do 31.12.2023
Technické zhodnotenie predmetu nájmu	bez technického zhodnotenia

Nájomná zmluva bude zmluvnými stranami podpísaná do šiestich mesiacov odo dňa schválenia uznesenia v Akademickom senáte UK. V prípade, že nájomná zmluva nebude zmluvnými stranami v uvedenom termíne podpísaná, toto uznesenie stratí platnosť.

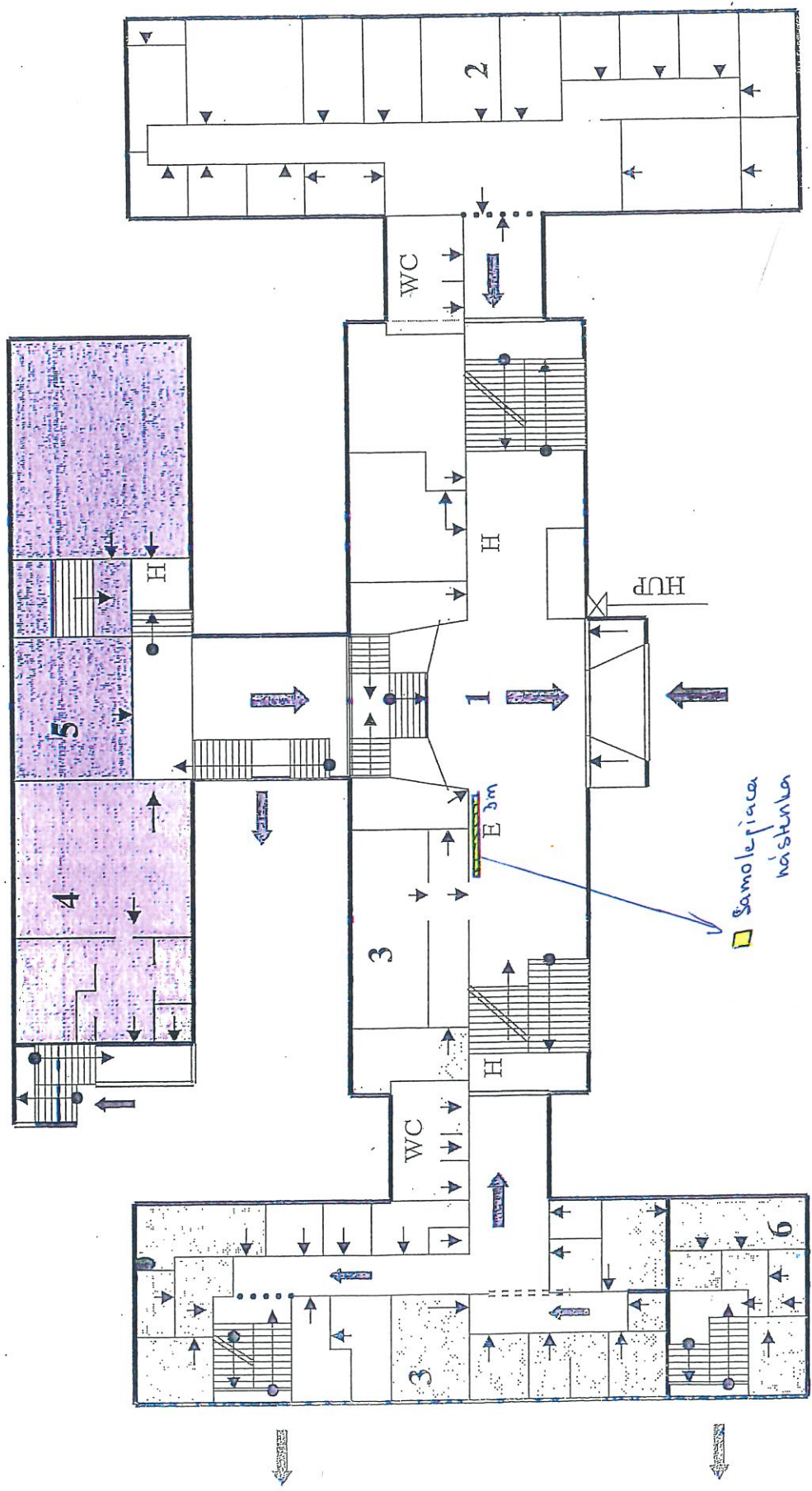


prof. PhDr. Zlatica Plašienková, PhD.  
predsedníčka Akademického senátu UK

# PLÁN AULY JLF UK MARTIN ČASŤ DEKANÁT PÔDORYS I. NP.



PLÁN OBJEKTU JLF UK MARTIN TEORETICKÉ ÚSTAVY MALÁ HORA 4  
PRÍZEMIE

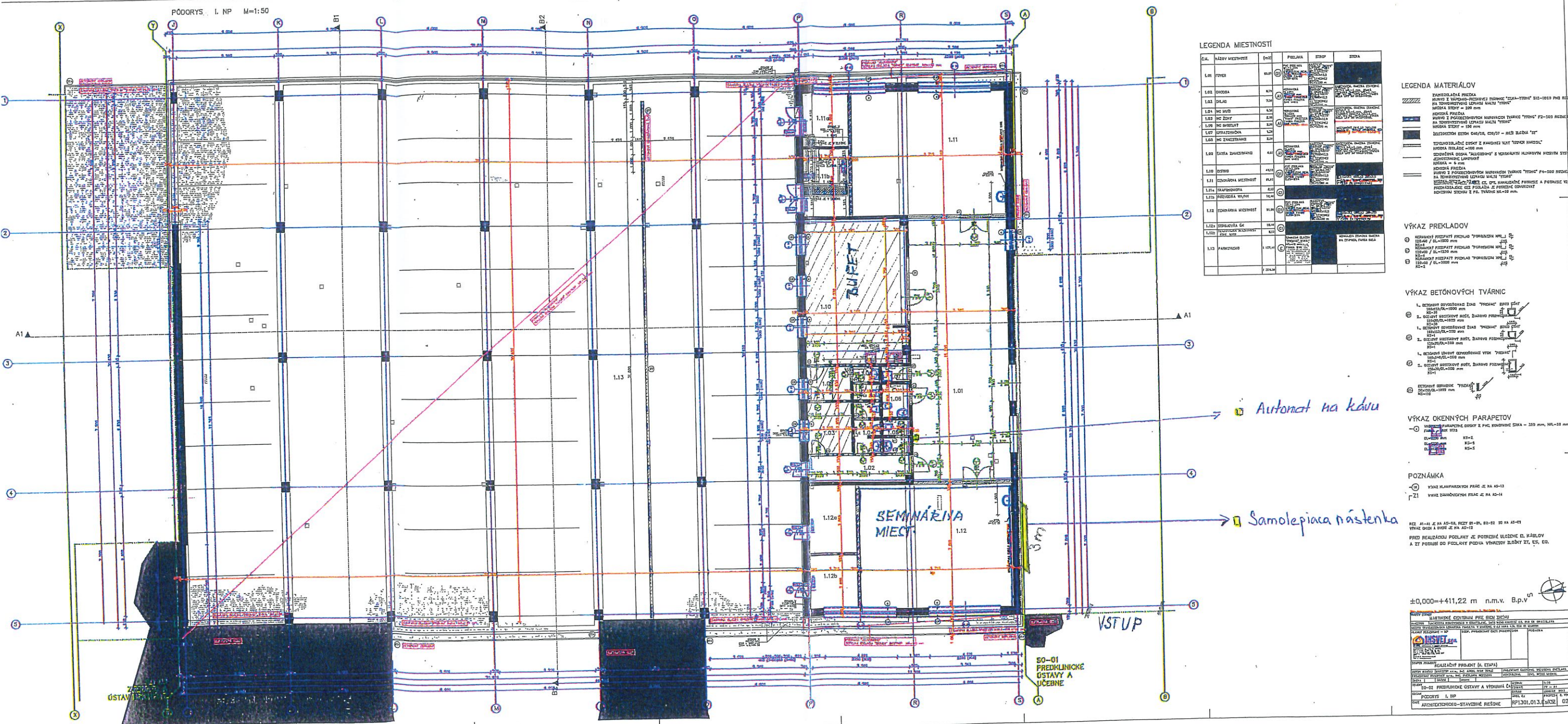


1. VESTIBUL





PÓDORYS 1. NP M=1:50



LEGENDA MIESTNOSTI

Číslo	Názov miestnosti	Objem	Podlažia	Strop	Stena
L01	TOYER	847	0		
L02	DIKOSA	671	0		
L03	DOLIO	700	0		
L04	HO SMO	634	0		
L05	HO ZOHY	634	0		
L06	HO SMO	634	0		
L07	HO SMO	634	0		
L08	HO SMO	634	0		
L09	SALVA ZAMIEŠANIE	444	0		
L10	BOSY	413	0		
L11	EDUKAČNÁ MIESTNOSŤ	831	0		
L11a	TRAFIKOVNÁ	831	0		
L11b	PREVEDIA VYNY	104	0		
L12	EDUKAČNÁ MIESTNOSŤ	831	0		
L12a	TRAFIKOVNÁ GA	831	0		
L12b	TRAFIKOVNÁ MIESTNOSŤ	831	0		
L13	PARCULIO	1 071	0		
L14					
L15					

LEGENDA MATERIÁLOV

- 1. ZHODNÁVACIA PRACIA
  - 1.1. ZHODNÁVACIA PRACIA NA KONKRETOVÝCH PLOCHÁCH "TRICH" 310-1600 PVR ROKOM 2204194232
  - 1.2. ZHODNÁVACIA PRACIA NA KONKRETOVÝCH PLOCHÁCH "TRICH" 310-1600 PVR ROKOM 2204194232
  - 1.3. ZHODNÁVACIA PRACIA NA KONKRETOVÝCH PLOCHÁCH "TRICH" 310-1600 PVR ROKOM 2204194232
- 2. ZHODNÁVACIA PRACIA NA KONKRETOVÝCH PLOCHÁCH "TRICH" 310-1600 PVR ROKOM 2204194232
- 3. ZHODNÁVACIA PRACIA NA KONKRETOVÝCH PLOCHÁCH "TRICH" 310-1600 PVR ROKOM 2204194232
- 4. ZHODNÁVACIA PRACIA NA KONKRETOVÝCH PLOCHÁCH "TRICH" 310-1600 PVR ROKOM 2204194232
- 5. ZHODNÁVACIA PRACIA NA KONKRETOVÝCH PLOCHÁCH "TRICH" 310-1600 PVR ROKOM 2204194232
- 6. ZHODNÁVACIA PRACIA NA KONKRETOVÝCH PLOCHÁCH "TRICH" 310-1600 PVR ROKOM 2204194232
- 7. ZHODNÁVACIA PRACIA NA KONKRETOVÝCH PLOCHÁCH "TRICH" 310-1600 PVR ROKOM 2204194232
- 8. ZHODNÁVACIA PRACIA NA KONKRETOVÝCH PLOCHÁCH "TRICH" 310-1600 PVR ROKOM 2204194232
- 9. ZHODNÁVACIA PRACIA NA KONKRETOVÝCH PLOCHÁCH "TRICH" 310-1600 PVR ROKOM 2204194232
- 10. ZHODNÁVACIA PRACIA NA KONKRETOVÝCH PLOCHÁCH "TRICH" 310-1600 PVR ROKOM 2204194232
- 11. ZHODNÁVACIA PRACIA NA KONKRETOVÝCH PLOCHÁCH "TRICH" 310-1600 PVR ROKOM 2204194232
- 12. ZHODNÁVACIA PRACIA NA KONKRETOVÝCH PLOCHÁCH "TRICH" 310-1600 PVR ROKOM 2204194232
- 13. ZHODNÁVACIA PRACIA NA KONKRETOVÝCH PLOCHÁCH "TRICH" 310-1600 PVR ROKOM 2204194232
- 14. ZHODNÁVACIA PRACIA NA KONKRETOVÝCH PLOCHÁCH "TRICH" 310-1600 PVR ROKOM 2204194232
- 15. ZHODNÁVACIA PRACIA NA KONKRETOVÝCH PLOCHÁCH "TRICH" 310-1600 PVR ROKOM 2204194232
- 16. ZHODNÁVACIA PRACIA NA KONKRETOVÝCH PLOCHÁCH "TRICH" 310-1600 PVR ROKOM 2204194232
- 17. ZHODNÁVACIA PRACIA NA KONKRETOVÝCH PLOCHÁCH "TRICH" 310-1600 PVR ROKOM 2204194232
- 18. ZHODNÁVACIA PRACIA NA KONKRETOVÝCH PLOCHÁCH "TRICH" 310-1600 PVR ROKOM 2204194232
- 19. ZHODNÁVACIA PRACIA NA KONKRETOVÝCH PLOCHÁCH "TRICH" 310-1600 PVR ROKOM 2204194232
- 20. ZHODNÁVACIA PRACIA NA KONKRETOVÝCH PLOCHÁCH "TRICH" 310-1600 PVR ROKOM 2204194232

VÝKAZ PREKLADOV

- 1. KAMAROVÉ PREKLAZY PRICHOVÉ "TRICH" 310-1600 PVR ROKOM 2204194232
- 2. KAMAROVÉ PREKLAZY PRICHOVÉ "TRICH" 310-1600 PVR ROKOM 2204194232
- 3. KAMAROVÉ PREKLAZY PRICHOVÉ "TRICH" 310-1600 PVR ROKOM 2204194232
- 4. KAMAROVÉ PREKLAZY PRICHOVÉ "TRICH" 310-1600 PVR ROKOM 2204194232
- 5. KAMAROVÉ PREKLAZY PRICHOVÉ "TRICH" 310-1600 PVR ROKOM 2204194232
- 6. KAMAROVÉ PREKLAZY PRICHOVÉ "TRICH" 310-1600 PVR ROKOM 2204194232
- 7. KAMAROVÉ PREKLAZY PRICHOVÉ "TRICH" 310-1600 PVR ROKOM 2204194232
- 8. KAMAROVÉ PREKLAZY PRICHOVÉ "TRICH" 310-1600 PVR ROKOM 2204194232
- 9. KAMAROVÉ PREKLAZY PRICHOVÉ "TRICH" 310-1600 PVR ROKOM 2204194232
- 10. KAMAROVÉ PREKLAZY PRICHOVÉ "TRICH" 310-1600 PVR ROKOM 2204194232
- 11. KAMAROVÉ PREKLAZY PRICHOVÉ "TRICH" 310-1600 PVR ROKOM 2204194232
- 12. KAMAROVÉ PREKLAZY PRICHOVÉ "TRICH" 310-1600 PVR ROKOM 2204194232
- 13. KAMAROVÉ PREKLAZY PRICHOVÉ "TRICH" 310-1600 PVR ROKOM 2204194232
- 14. KAMAROVÉ PREKLAZY PRICHOVÉ "TRICH" 310-1600 PVR ROKOM 2204194232
- 15. KAMAROVÉ PREKLAZY PRICHOVÉ "TRICH" 310-1600 PVR ROKOM 2204194232
- 16. KAMAROVÉ PREKLAZY PRICHOVÉ "TRICH" 310-1600 PVR ROKOM 2204194232
- 17. KAMAROVÉ PREKLAZY PRICHOVÉ "TRICH" 310-1600 PVR ROKOM 2204194232
- 18. KAMAROVÉ PREKLAZY PRICHOVÉ "TRICH" 310-1600 PVR ROKOM 2204194232
- 19. KAMAROVÉ PREKLAZY PRICHOVÉ "TRICH" 310-1600 PVR ROKOM 2204194232
- 20. KAMAROVÉ PREKLAZY PRICHOVÉ "TRICH" 310-1600 PVR ROKOM 2204194232

VÝKAZ BETÓNOVÝCH TVÁRNIC

- 1. BETÓNOVÉ ZHODNÁVACIE ŽLADY "TRICH" 310-1600 PVR ROKOM 2204194232
- 2. BETÓNOVÉ ZHODNÁVACIE ŽLADY "TRICH" 310-1600 PVR ROKOM 2204194232
- 3. BETÓNOVÉ ZHODNÁVACIE ŽLADY "TRICH" 310-1600 PVR ROKOM 2204194232
- 4. BETÓNOVÉ ZHODNÁVACIE ŽLADY "TRICH" 310-1600 PVR ROKOM 2204194232
- 5. BETÓNOVÉ ZHODNÁVACIE ŽLADY "TRICH" 310-1600 PVR ROKOM 2204194232
- 6. BETÓNOVÉ ZHODNÁVACIE ŽLADY "TRICH" 310-1600 PVR ROKOM 2204194232
- 7. BETÓNOVÉ ZHODNÁVACIE ŽLADY "TRICH" 310-1600 PVR ROKOM 2204194232
- 8. BETÓNOVÉ ZHODNÁVACIE ŽLADY "TRICH" 310-1600 PVR ROKOM 2204194232
- 9. BETÓNOVÉ ZHODNÁVACIE ŽLADY "TRICH" 310-1600 PVR ROKOM 2204194232
- 10. BETÓNOVÉ ZHODNÁVACIE ŽLADY "TRICH" 310-1600 PVR ROKOM 2204194232
- 11. BETÓNOVÉ ZHODNÁVACIE ŽLADY "TRICH" 310-1600 PVR ROKOM 2204194232
- 12. BETÓNOVÉ ZHODNÁVACIE ŽLADY "TRICH" 310-1600 PVR ROKOM 2204194232
- 13. BETÓNOVÉ ZHODNÁVACIE ŽLADY "TRICH" 310-1600 PVR ROKOM 2204194232
- 14. BETÓNOVÉ ZHODNÁVACIE ŽLADY "TRICH" 310-1600 PVR ROKOM 2204194232
- 15. BETÓNOVÉ ZHODNÁVACIE ŽLADY "TRICH" 310-1600 PVR ROKOM 2204194232
- 16. BETÓNOVÉ ZHODNÁVACIE ŽLADY "TRICH" 310-1600 PVR ROKOM 2204194232
- 17. BETÓNOVÉ ZHODNÁVACIE ŽLADY "TRICH" 310-1600 PVR ROKOM 2204194232
- 18. BETÓNOVÉ ZHODNÁVACIE ŽLADY "TRICH" 310-1600 PVR ROKOM 2204194232
- 19. BETÓNOVÉ ZHODNÁVACIE ŽLADY "TRICH" 310-1600 PVR ROKOM 2204194232
- 20. BETÓNOVÉ ZHODNÁVACIE ŽLADY "TRICH" 310-1600 PVR ROKOM 2204194232

VÝKAZ OKENNÝCH PARAPETOV

- 1. OKENNÉ PARAPETY PRICHOVÉ "TRICH" 310-1600 PVR ROKOM 2204194232
- 2. OKENNÉ PARAPETY PRICHOVÉ "TRICH" 310-1600 PVR ROKOM 2204194232
- 3. OKENNÉ PARAPETY PRICHOVÉ "TRICH" 310-1600 PVR ROKOM 2204194232
- 4. OKENNÉ PARAPETY PRICHOVÉ "TRICH" 310-1600 PVR ROKOM 2204194232
- 5. OKENNÉ PARAPETY PRICHOVÉ "TRICH" 310-1600 PVR ROKOM 2204194232
- 6. OKENNÉ PARAPETY PRICHOVÉ "TRICH" 310-1600 PVR ROKOM 2204194232
- 7. OKENNÉ PARAPETY PRICHOVÉ "TRICH" 310-1600 PVR ROKOM 2204194232
- 8. OKENNÉ PARAPETY PRICHOVÉ "TRICH" 310-1600 PVR ROKOM 2204194232
- 9. OKENNÉ PARAPETY PRICHOVÉ "TRICH" 310-1600 PVR ROKOM 2204194232
- 10. OKENNÉ PARAPETY PRICHOVÉ "TRICH" 310-1600 PVR ROKOM 2204194232
- 11. OKENNÉ PARAPETY PRICHOVÉ "TRICH" 310-1600 PVR ROKOM 2204194232
- 12. OKENNÉ PARAPETY PRICHOVÉ "TRICH" 310-1600 PVR ROKOM 2204194232
- 13. OKENNÉ PARAPETY PRICHOVÉ "TRICH" 310-1600 PVR ROKOM 2204194232
- 14. OKENNÉ PARAPETY PRICHOVÉ "TRICH" 310-1600 PVR ROKOM 2204194232
- 15. OKENNÉ PARAPETY PRICHOVÉ "TRICH" 310-1600 PVR ROKOM 2204194232
- 16. OKENNÉ PARAPETY PRICHOVÉ "TRICH" 310-1600 PVR ROKOM 2204194232
- 17. OKENNÉ PARAPETY PRICHOVÉ "TRICH" 310-1600 PVR ROKOM 2204194232
- 18. OKENNÉ PARAPETY PRICHOVÉ "TRICH" 310-1600 PVR ROKOM 2204194232
- 19. OKENNÉ PARAPETY PRICHOVÉ "TRICH" 310-1600 PVR ROKOM 2204194232
- 20. OKENNÉ PARAPETY PRICHOVÉ "TRICH" 310-1600 PVR ROKOM 2204194232

POZNÁMKA

- 1. VÝKAZ KAMAROVÝCH PRACÍ JE NA A5-13
- 2. VÝKAZ ŽLADOVÝCH PRACÍ JE NA A5-14
- 3. VÝKAZ ŽLADOVÝCH PRACÍ JE NA A5-15
- 4. VÝKAZ ŽLADOVÝCH PRACÍ JE NA A5-16
- 5. VÝKAZ ŽLADOVÝCH PRACÍ JE NA A5-17
- 6. VÝKAZ ŽLADOVÝCH PRACÍ JE NA A5-18
- 7. VÝKAZ ŽLADOVÝCH PRACÍ JE NA A5-19
- 8. VÝKAZ ŽLADOVÝCH PRACÍ JE NA A5-20
- 9. VÝKAZ ŽLADOVÝCH PRACÍ JE NA A5-21
- 10. VÝKAZ ŽLADOVÝCH PRACÍ JE NA A5-22
- 11. VÝKAZ ŽLADOVÝCH PRACÍ JE NA A5-23
- 12. VÝKAZ ŽLADOVÝCH PRACÍ JE NA A5-24
- 13. VÝKAZ ŽLADOVÝCH PRACÍ JE NA A5-25
- 14. VÝKAZ ŽLADOVÝCH PRACÍ JE NA A5-26
- 15. VÝKAZ ŽLADOVÝCH PRACÍ JE NA A5-27
- 16. VÝKAZ ŽLADOVÝCH PRACÍ JE NA A5-28
- 17. VÝKAZ ŽLADOVÝCH PRACÍ JE NA A5-29
- 18. VÝKAZ ŽLADOVÝCH PRACÍ JE NA A5-30
- 19. VÝKAZ ŽLADOVÝCH PRACÍ JE NA A5-31
- 20. VÝKAZ ŽLADOVÝCH PRACÍ JE NA A5-32

±0,000=+411,22 m n.m.v. B.p.v

ARCHITECTONICKO-STAVBYNÉ REŠIE

PROJEKTANT: [Logo]

STRANA: [Logo]

SO-01 PREDKLINICKE OSTAVY A UCENNE

PODORYS 1. NP

ARCHITECTONICKO-STAVBYNÉ REŠIE

RP1301.013.02/02

Automat na kávu

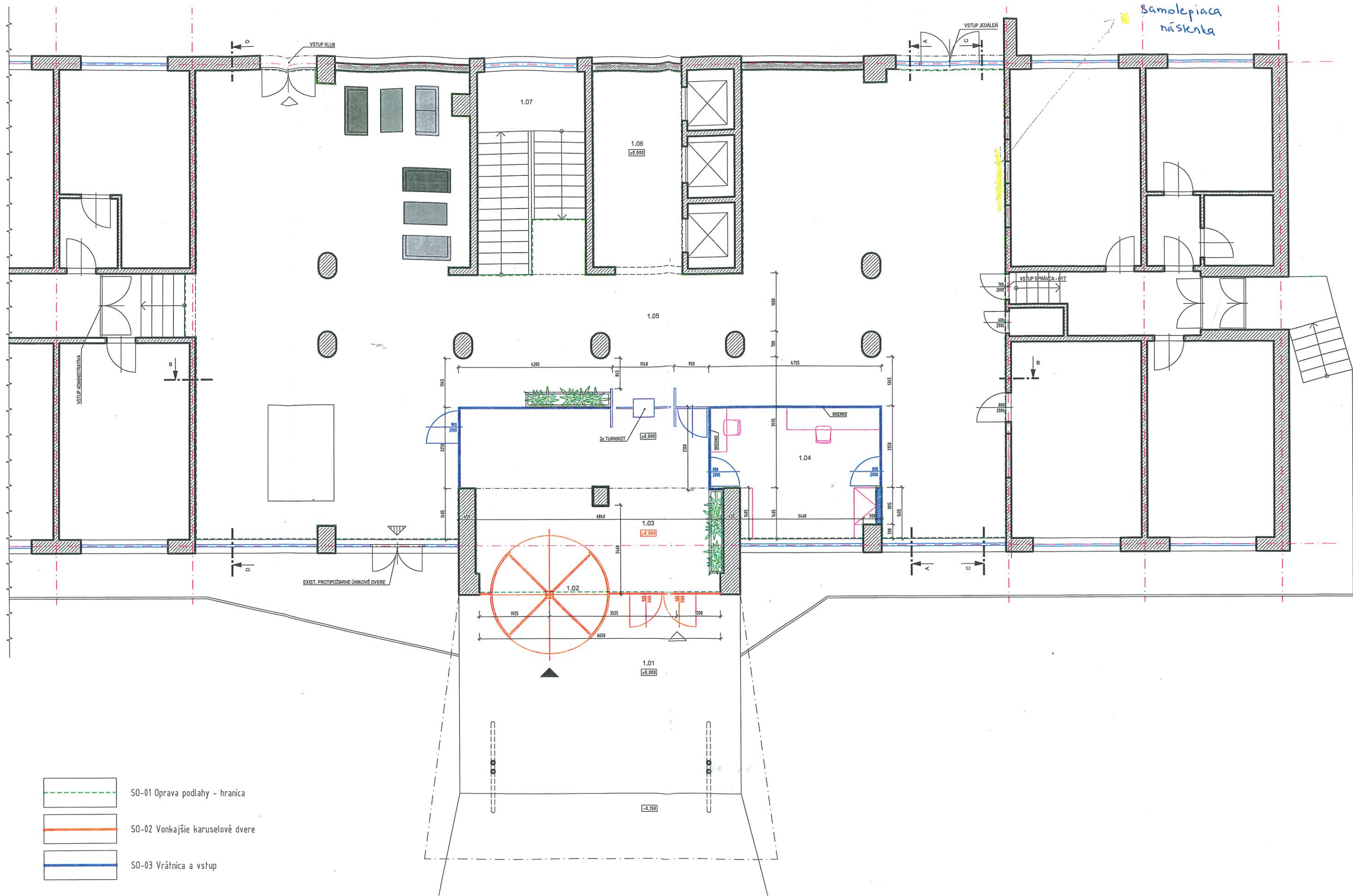
Samolepiaca nástenka

VSTUP

50-01 PREDKLINICKE OSTAVY A UCENNE







Samolepiaca nástenka

- SO-01 Oprava podlahy - hranica
- SO-02 Vonkajšie karuselové dvere
- SO-03 Vrátnica a vstup



Hlavný projektant: Ing. arch. Dušan Holan  
 Autor: Ing. arch. Dušan Holan  
 Vypracoval: Ing. arch. Tibor Marcin

Stavebník: Vysokoškolský internát a jedáleň, JLF UK Martin  
 Miesto stavby: Martin, L. Novomeského 7  
 Stavba: **Vysokoškolský internát JLF UK Martin**

Stupeň: Dokumentácia pre verejné obstarávanie  
 Stavebný objekt: SO-01 Stavebné úpravy vstupnej časti  
 Obsah výkresu: Pôdorys

Časť PD: Architektúra  
 Mierka: 1:160  
 Dátum: 03/2017  
 Formát: 1x A3  
 Č. výkresu: E1.20

Autorizácia

Obsah a forma tohto výkresu je najetkom projektanta. Kopírovanie a používanie iné ako zmluvne dohodnuté je zakázané.





## VÝPIS Z KATASTRA NEHNUTEĽNOSTÍ

Okres : 506 Martin  
Obec : 512 036 MARTIN  
Katastrálne územie: 836 168 Martin

Dátum vyhotovenia: 08.02.2017  
Čas vyhotovenia : 13:34:10

## VÝPIS Z LISTU VLASTNÍCTVA č.299

## ČASŤ A: MAJETKOVÁ PODSTATA

## PARCELY registra "C" evidované na katastrálnej mape

Parcelné číslo	Výmera v m <sup>2</sup>	Druh pozemku	Spôsob využ.p.	Druh chr.n	Umiest. pozemku	Právny vzťah
155/3	4269	Zastavané plochy a nádvoría	18		1	
155/5	196	Zastavané plochy a nádvoría	18		1	
155/7	1999	Zastavané plochy a nádvoría	16		1	4
158/3	1787	Zastavané plochy a nádvoría	16		1	4
159/2	8073	Ostatné plochy	29		1	
172/2	18792	Zastavané plochy a nádvoría	16		1	
172/30	893	Ostatné plochy	37		1	
172/122	788	Zastavané plochy a nádvoría	16		1	
172/193	727	Zastavané plochy a nádvoría	16		1	
172/194	2742	Zastavané plochy a nádvoría	18		1	
302/2	494	Zastavané plochy a nádvoría	16		1	4
302/3	488	Zastavané plochy a nádvoría	18		1	
302/4	738	Zastavané plochy a nádvoría	18		1	
302/6	33	Zastavané plochy a nádvoría	22		1	
1883/18	9125	Zastavané plochy a nádvoría	16		1	4
1883/398	551	Zastavané plochy a nádvoría	17		1	

## Legenda:

## Kód spôsobu využívania pozemku

- 16 - Pozemok, na ktorom je postavená nebytová budova označená súpisným číslom
- 17 - Pozemok, na ktorom je postavená budova bez označenia súpisným číslom
- 18 - Pozemok, na ktorom je dvor
- 22 - Pozemok, na ktorom je postavená inžinierska stavba - cestná, miestna a účelová komunikácia, lesná cesta, poľná cesta, chodník, nekryté parkovisko a ich súčasť
- 29 - Pozemok, na ktorom je okrasná záhrada, uličná a sídlisková zeleň, park a iná funkčná zeleň a lesný pozemok na rekreačné a poľovnícke využívanie
- 37 - Pozemok, na ktorom sú skaly, svahy, rokliny, výmole, vysoké medze s krovím alebo kamením a iné plochy, ktoré neposkytujú trvalý úžitok

## Kód umiestnenia pozemku

- 1 - Pozemok je umiestnený v zastavanom území obce

## Kód právneho vzťahu

- 4 - Vlastník pozemku je vlastníkom stavby postavenej na tomto pozemku

## Stavby

Súpisné číslo	Na parcele číslo	Druh stavby	Popis stavby	Druh chr.n.	Umiest. stavby
25	172/2	11	študentský domov a študentská jedáleň		1
156	1883/18	11	predklinické ústavy		1
4066	158/3	11	Lekárska fakulta		1
4066	302/2	11	účelové zdravotnícko-výchovné zariadenie		1
10238	1863/14	18	Výmenníková stanica, ul.Malá Hora		1
10499	172/122	11	kultúrno-spoločenská hala		1

Súpisné číslo	Na parcele číslo	Druh stavby	Popis stavby	Druh chr.n.	Umiesť stavby
10701	155/7	11	Aula Jesseniovej lek.fakulty		1
10894	172/193	11	Knižn. a štud.inf.stred.JLF UK v Martine		1
11149	151/9	11	Predklinické ústavy a učebne		1
	151/10				
	7684/7				

Stavba so s.č. 11149 leží na parcelách č. 151/9, 151/10 a 7684/7

---

11161	151/11	11	Predklinické ústavy zverinec		1
-------	--------	----	------------------------------	--	---

---

Iné údaje:

Parcela 1863/14 pod stavbou je evidovaná na LV č. 5773.  
 Parcely 151/9 a 7684/7 pod stavbami sú evidované na LV č. 2803.  
 Parcely 151/10 a 151/11 pod stavbami sú evidované na LV č. 3734.

Legenda:

Kód druhu stavby

- 11 - Budova pre školstvo, na vzdelávanie a výskum
- 18 - Budova technickej vybavenosti sídla (vymenníková stanica, budova na rozvod energií, čerpacia a prečerpávacía stanica, úpravňa vody, transformačná stanica a rozvodňa, budova vodojemu alebo čistiareň odpadových vôd a iné)

Kód umiestnenia stavby

- 1 - Stavby postavané na zemskom povrchu

ČASŤ B: VLASTNÍCI A INÉ OPRÁVNENÉ OSOBY

Por. číslo	Priezvisko, meno (názov), rodné priezvisko, dátum narodenia, rodné číslo (IČO) a miesto trvalého pobytu (sídlo) vlastníka, spoluvlastnícky podiel
------------	---

Účastník právneho vzťahu: Vlastník

1	Univerzita Komenského v Bratislave, Šafárikovo námestie 6, Bratislava, PSČ 814 99, Slovensko
---	--

IČO: 00397865

Spoluvlastnícky podiel: 1/1

Titul nadobudnutia

Z 1950/2006-Rozh.MÚ 19/2006 o určení súpisného čísla, - vz 1855/06;

Žiadosť o zápis stavieb-Z 1512/08-vz 992/08

Žiadosť o zápis stavieb-Z 1318/08-vz 1476/08

Rozhodnutie MSU Martin č.MSS-15924/2010-Sá o určení súp.čísla, č.Z 3386/10 vz 2632/10

V 477/12-zmluva o zriadení vecného bremena,vklad zo dňa 4.6.2012-vz 1229/12

Rozh.Mesta MT č.SÚ-20975/2012-Ga o určení súp.čísla, č.Z 3708/12 vz 2603/12;

Z 4368/15-Rozhodnutie Mesta Martin SÚ-26589/2015-Kn zo dňa 13.5.2015 o určení súpisného čísla a oprava zo dňa 12.6.2015-vz 3732/15

Z 4369/15-Rozhodnutie Mesta Martin SÚ-29925/2015-Kn zo dňa 30.6.2015 o určení súpisného čísla-vz 3836/15

---

HZ-2552/1966-FIN Z 1.11.66, HZ- 2275/66-KA Z 1.12.66 vz 196/66

ČASŤ C: ŤARCHY

Bez zápisu.

údaje

09/2002 vz 1000/02 - Zmena v označení vlastníka;

125/03 vz 2039/03 -Zmena názvu;

Por.č.: 1

X 10/05 vz 306/05 Rozh.SK-MT o oprave chyby v kat.operáte

Por.č.: 1

GP č.14231174-2/2010 vz 2632/10

Por.č.: 1

Vecné bremeno spočívajúce v povinnosti strpieť zriadenie, uloženie, vedenie a výstavbu NN prípojky k nehnuteľnosti v k.ú.Martin-novovytvorený pozemok registra C KN parc.č.172/191, zast.plochy a nádvoria o výmere 75 m2 vytvorený GP č.82/2011 úradne overeným dňa 31.10.2011 pod číslom 863/2011 v prospech:každodobého vlastníka nehnuteľnosti-stavby súp.č.25 na pozemku registra C KN parc.č.172/2-zast.plochy a nádvoria o výmere 22 261 m2 na základe zmluvy o zriadení vecného bremena medzi účastníkmi:Žilinský samosprávny kraj, IČO:37808427, Komenského 48, 011 09 Žilina, SR ako povinný z vecného bremena, Univerzita Komenského v Bratislave, IČO:00397865, Šafárikovo námestie 6, 818 06 Bratislava, SR ako oprávnený z vecného bremena--zmluva o zriadení vecného bremena č.V 477/12, vklad zo dňa 4.6.2012-vz 1229/12

Por.č.: 1

GP č.82/2011-vz 1229/12

Por.č.: 1

Kolaudačné rozh.č.4/14911/03/2012-Ži, Rozh.č.MSS-14993/2012-Ga o povolení užívania stavby, GP č.7/2012, č.Z 3708/12 vz 2603/12;

Por.č.: 1

Z 4368/15-GP č.178/2014-vz 3732/15

Z 4368/15-Kolaudačné rozhodnutie SÚ-19489/22186/2015 zo dňa 25.3.2015 a oprava zo dňa 12.6.2015-vz 3732/15

Por.č.: 1

Z 4368/2015-Na pozemkoch registra C KN parc.č.151/9,151/10,7684/7-"Martinské centrum pre biomedicínu-I.etapa-Predklinické ústavy a učebne"-vz 3732/15

Por.č.: 1

Z 4369/15-GP č.183/2014-vz 3836/15

Z 4369/15-Kolaudačné rozhodnutie SÚ-26523/98591/2015 zo dňa 29.6.2015-vz 3836/15

Na pozemku registra C KN parc.č.151/11 so súp.č.11161-Edukačné centrum JLF UK Martin, Martinské centrum pre biomedicínu-SO 02-orient.č.4C-Predklinické ústavy SO 03-orient.č.4D-Zverinec-vz 3836/15

Por.č.: 1

Kolaudačné rozhodnutie č.SÚ-29026/118614/2015 - povolenie užívania stavby, č.GP č.54/2015, č.76/2015, č.Z 4615/2015 vz 107/16;

Por.č.: 1

na poz.reg.C KN 302/6 - rampa pre imobilných

Spoplatnené v zmysle zákona

NR SR č. 145/1995 Z. z.

o správnych poplatkoch

JE



Objednávka: 449 /2017  
Vyhotožil: Viera Krskova



## MINISTERSTVO SPRAVODLIVOSTI SLOVENSKEJ REPUBLIKY



OBCHODNÝ REGISTER  
NA INTERNETESlovensky  |  English

## Výpis z Obchodného registra Okresného súdu Bratislava I

**Tento výpis má len informatívny charakter a nie je použiteľný pre právne úkony !**

Oddiel: Sro

Vložka číslo: 19512/B

Obchodné meno:	POS Media Slovakia, s. r. o.	(od: 01.01.2009)
Sídlo:	Račianska 153 Bratislava - mestská časť Rača 831 54	(od: 01.04.2017)
IČO:	35 771 208	(od: 24.08.1999)
Deň zápisu:	24.08.1999	(od: 24.08.1999)
Právna forma:	Spoločnosť s ručením obmedzeným	(od: 24.08.1999)
Predmet činnosti:	kúpa tovaru za účelom jeho predaja konečnému spotrebiteľovi /maloobchod/ kúpa tovaru za účelom jeho predaja iným prevádzkovateľom živnosti /veľkoobchod/ sprostredkovateľská činnosť v oblasti obchodu a služieb reklamná a propagačná činnosť prieskum trhu Vedenie účtovníctva Činnosť podnikateľských, organizačných a ekonomických poradcov	(od: 24.08.1999) (od: 24.08.1999) (od: 24.08.1999) (od: 24.08.1999) (od: 24.08.1999) (od: 06.11.2018) (od: 06.11.2018)
Spoločníci:	POS Media B.V. Jacques Perkstraat 8 Hengelo Ov 7552 JR Holandské kráľovstvo 	(od: 18.07.2009)
Výška vkladu každého spoločníka:	POS Media B.V. Vklad: 30 000 EUR Splatené: 30 000 EUR	(od: 27.06.2015)
Štatutárny orgán:	konateľ <u>Richard Antonius Maria van het Bolscher</u> Sadová 577 Průhonice 252 43 Česká republika Vznik funkcie: 22.05.2003 	(od: 24.08.1999) (od: 18.07.2009)
Konanie menom spoločnosti:	V mene spoločnosti koná a za spoločnosť podpisuje konateľ samostatne.	(od: 24.08.1999)
Základné imanie:	30 000 EUR Rozsah splatenia: 30 000 EUR	(od: 27.06.2015)
Ďalšie právne skutočnosti:	Notárska zápisnica Nz 271/99 zo dňa 10.8.1999 o založení spoločnosti v zmysle Zák.č. 513/91 Zb. v znení novely. Zápisnica z valného zhromaždenia zo dňa 16.9.1999. Zmena sídla schválená na valnom zhromaždení dňa 24.1.2001. Notárska zápisnica Nz 30/2001 zo dňa 25.1.2001. Zápisnica z valného zhromaždenia zo dňa 16.12.2002. Rozhodnutie jediného spoločníka osvedčené do notárskej zápisnice č. N 260/2003, Nz 39680/2003 zo dňa 22.05.2003. Funkcia konateľa Tomáša Blahuta zaniká dňa 22.05.2003. Rozhodnutie jediného spoločníka o zmene spoločenskej zmluvy a o úplnom znení zakladateľskej listiny vo forme notárskej zápisnice č. N 492/2004, Nz 62176/2004 zo dňa 3.8.2004. Rozhodnutie jediného spoločníka zo dňa 28.1.2008. Zápisnica z valného zhromaždenia zo dňa 01.08.2008. Zmena obchodného mena spoločnosti z pôvodného IMIGe Slovakia, s. r. o. na obchodné meno POS Media Slovakia, s. r. o..	(od: 24.08.1999) (od: 26.07.2000) (od: 05.02.2001) (od: 25.03.2003) (od: 16.04.2004) (od: 07.08.2004) (od: 13.03.2008) (od: 01.01.2009)

Zápisnica z mimoriadneho valného zhromaždenia zo dňa 29.05.2009. (od: 18.07.2009)  
Rozhodnutie jediného spoločníka zo dňa 12.03.2015 a zo dňa 09.06.2015. (od: 27.06.2015)  
Rozhodnutie jediného spoločníka zo dňa 7.4.2017 o schválení dodatku č. 6 k zakladateľskej listine. (od: 28.04.2017)

Dátum aktualizácie údajov: 19.07.2022  
Dátum výpisu: 20.07.2022

---

O obchodnom registri SR | Návod na používanie ORI | Naša adresa

Vyhľadávanie podľa : obchodného mena | identifikačného čísla  
sídla | spisovej značky | priezviska a mena osoby

Aktuálne zmeny | Automatizované doplnenie identifikačných údajov | Kontakty na registrové súdy  
Formuláre na podávanie elektronických návrhov na zápis do OR  
Zoznam osôb, ktoré môžu byť vymazané (§768s OBZ)

**POWER OF ATTORNEY****POS Media Slovakia, s.r.o.**

With its registered office at Račianska 153,

Bratislava, 831 54

Identification No: 35 771 208

Registered in the Commercial Register

conducted by the Okresný súd in Bratislava I,

Section Sro, Entry 19512/B

represented by [Richard van het Bolscher]

(hereinafter referred to as the "Principal")

hereby authorizes:

**Adam Didov**

Born on 25.03.1985

Residing at Račianska 93, 831 02 Bratislava

(hereinafter referred to as the  
"Representative")To act on behalf of the Principal when  
performing legal acts connected to:

- Concluding Principal's employment contracts, contracts of services, contracts for work, and their changes, alterations, extensions, immediate termination and notices of dismissal etc. on the base and in the limits of approved plan;
- Concluding contracts of employment termination and redundancy payments up to the maximum amount of EUR 10,000;
- Concluding so called media contracts the subject matter of which is the bonus for leased amount of advertising space by the order party (agency) on the base of approved master agreement for the POS Media Group;

**PLNOMOCENSTVO****POS Media Slovakia, s.r.o.**

so sídlom Račianska 153, Bratislava, 831 54

IČO: 35 771 208

zapísaná v obchodnom registri vedenom

Okresný súd v Bratislave I, oddiel Sro, vložka č.

19512/B

zastúpená: [Richard van het Bolscher]

(ďalej len „Splnomocniteľ“)

týmto splnomocňujem:

**Adam Didov**

Dátum narodenia:

Bydlisko:

(ďalej len „Zástupca“)

na konanie v mene Splnomocniteľa pri výkone  
právnych úkonov v súvislosti s nasledujúcim:uzatváranie pracovných zmlúv, zmlúv o  
službách, zmlúv o dielo Splnomocniteľa a ich  
zmien, úprav, predĺžení, okamžité ukončenie a  
výpovede a pod. na základe a v medziach  
schváleného plánu,uzatváranie zmlúv o ukončení pracovného  
pomeru a odstupnom do maximálnej výšky 10  
000 EUR,uzatváranie tzv. mediálnych zmlúv, ktorých  
predmetom je bonus za objem reklamného  
priestoru prenajatého objednávateľom  
(agentúrou) na základe schválenej rámcovej  
zmluvy pre skupinu POS Media,



- Concluding business contracts with third parties the subject matter of which is the purchase of advertising space from the Principal;
 

uzatváranie obchodných zmlúv s tretími osobami, ktorých predmetom je nákup reklamného priestoru od Splnomocniteľa,
- Concluding so called barter contracts, i.e. contracts the subject matter of which is the provision of mutually chargeable payments of the contractual parties, provided that the Principal's fulfilment arising from this contract shall not exceed the amount of EUR 30,000;
 

uzatváranie tzv. barterových zmlúv, t. j. zmlúv, ktorých predmetom je poskytovanie vzájomne účtovateľných platieb zmluvných strán, pokiaľ plnenie Splnomocniteľa vyplývajúce z tejto zmluvy nepresiahne 30 000 EUR,
- Concluding job procurement contracts with agencies up to the amount of EUR 10,000;
 

uzatváranie zmlúv o sprostredkovaní práce s agentúrami do výšky 10 000 EUR,
- Concluding lease and sub-lease contracts for advertising space and connected matters for a time period shorter than three years and at the same time for payments no greater than EUR 25,000;
 

uzatváranie nájomných a podnájomných zmlúv na reklamný priestor a súvisiace záležitosti na dobu kratšiu ako tri roky a súčasne na platby nepresahujúce 25 000 EUR,
- Concluding supply contracts for the production and installation of advertisement carriers and products in the limits of approved plan;
 

uzatváranie dodávateľských zmlúv na výrobu a inštaláciu reklamných nosičov a výrobkov v medziach schváleného plánu,
- Concluding supply contracts necessary to ensure so called regular operation of the Principal up to the total annual payment amount of EUR 20,000;
 

uzatváranie dodávateľských zmlúv potrebných na zabezpečenie tzv. pravidelnej prevádzky Splnomocniteľa až do výšky celkovej ročnej platby 20 000 EUR,
- Concluding non-disclosure agreements up to the total annual payment amount of EUR 100,000;
 

uzatváranie zmlúv o mlčanlivosti až do výšky celkovej ročnej platby 100 000 EUR,
- Take part in the auctions and for production and installation advertising materials; and
 

účasť na aukciách a výroba a inštalácia reklamných materiálov,

- Signing the agreements for production and installation advertising materials.

The Representative does have the capacity to confer authority on a third party to perform individual tasks and activities up to the total annual payment amount of EUR 15,000.

In connection with the foregoing, the Representative is entitled to act and to take any and all respective actions, particularly to represent the Principal in proceedings before tax authorities, social insurance, as well as any state authorities, and public authorities, and to make proposals and requests, to amend and withdraw them, to receive documents. The Principal grants this power of attorney in all matters procedural and substantive in both civil and public law areas, provided that the Principal expressly declares that such legal acts may be exercised by the Representative in cases where a special power of attorney is required.

The Representative has the capacity to carry out all activities and perform acts connected with the foregoing. The Representative has the capacity to act on behalf of the Principal to the full extent hereof, to conclude contracts that are directly related hereto on behalf of the Representative and to attend to all correspondence and to represent the Representative in all negotiations with all legal entities and natural persons directly connected to the subject hereof.

The Representative also has the capacity to assign opinions, analyses, and evaluations as well as require expert consultations if necessary for the execution hereof. The Representative takes full responsibility, legally and financially, for exceeding any of the above mentioned limits.

podpisovanie zmlúv o výrobe a inštalácii reklamných materiálov.

Zástupca je oprávnený udeliť tretej osobe právomoc na vykonávanie jednotlivých úloh a činností až do výšky celkovej ročnej platby 15 000 EUR.

V súvislosti s vyššie uvedeným je Zástupca oprávnený konať a vykonávať akékoľvek príslušné úkony, najmä zastupovať Splnomocniteľa v konaniach pred daňovými orgánmi, Sociálnou poisťovňou, ako aj pred akýmikoľvek štátnymi orgánmi a orgánmi verejnej moci a tiež podávať, upravovať a vziať späť návrhy a žiadosti, a prijímať dokumenty. Splnomocniteľ udeľuje túto plnú moc vo všetkých procesných a hmotnoprávných veciach v občianskoprávnej aj verejnoprávnej oblasti za predpokladu, že Splnomocniteľ výslovne vyhlási, že Zástupca môže také právne úkony vykonať v prípadoch, keď sa vyžaduje osobitné plnomocenstvo.

Zástupca je oprávnený vykonávať všetky činnosti a úkony v súvislosti s vyššie uvedeným. Zástupca je oprávnený konať v mene Splnomocniteľa v celom rozsahu tohto plnomocenstva, uzatvárať zmluvy, ktoré s ním priamo súvisia, v mene Splnomocniteľa a vybavovať všetku korešpondenciu a zastupovať Splnomocniteľa pri všetkých rokovaniach so všetkými právnickými a fyzickými osobami v priamej súvislosti s predmetom tohto plnomocenstva.

Zástupca je tiež oprávnený zadávať stanoviská, analýzy a hodnotenia, ako aj požiadať o odborné konzultácie, ak je to potrebné na výkon tohto plnomocenstva. Zástupca preberá plnú právnu a finančnú zodpovednosť za prekročenie ktoréhokoľvek z vyššie uvedených obmedzení.

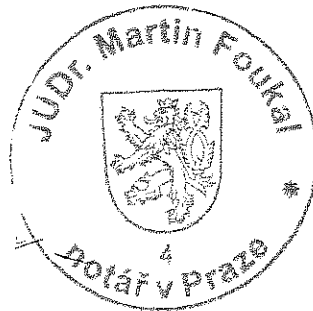
I accept this Power of Attorney./Plnú moc přijímam.

---

Adam Didov  
Representative/Zástupca

**Certification**

I hereby certify that the following person, whose identity has been proved, has personally signed the document in front of me under the ordinal number 16XSj7R:  
Richard Antonius Maria Van Het Bolscher, 04.01.1965,  
Sadová 577, 25243 Průhonice.  
Praha 4, on 18.01.2022



**JUDr. Martin Foukal**  
notář  
140 00 Praha 4, Michelská 12/22



