

## Kúpna zmluva

uzatvorená podľa ustanovenia § 409 a nasl. zákona č. 513/1991 Zb. Obchodný zákonník  
v znení neskorších predpisov (ďalej len „zmluva“)

medzi

### 1. Predávajúci:

**Martinská teplárenská a.s.**

sídlo:

Robotnícka 17, 036 80 Martin

zapísaným :

v Obchodnom registri Okresného súdu Žilina oddiel: Sa,  
vložka č. 10329/L

v mene ktorého koná :

JUDr. Erik Štefák, generálny riaditeľ  
Ing. Tibor Petráš, finančný riaditeľ

IČO:

36 403 016

IČ DPH:

SK202012255

DIČ:

202012255

bankové spojenie:

IBAN:

(ďalej len „predávajúci“)

a

### 2. Kupujúci:

**Victory s.r.o.**

sídlo:

Horná Mičiná 225, 974 01 Banská Bystrica

zapísaným :

v Obchodnom registri Okresného súdu Banská Bystrica oddiel: Sro,  
vložka č. 7225/S

v mene ktorého koná :

Mgr. Petra Bartková, konateľ  
Ján Barko, konateľ

IČO:

36 049 492

IČ DPH:

SK 2020095055

DIČ:

2020095055

bankové spojenie:

IBAN:

(ďalej len „kupujúci“)

predávajúci a kupujúci v ďalšom texte tiež ako „zmluvné strany

## Článok I. Predmet zmluvy

1. Predmetom tejto zmluvy je záväzok predávajúceho dodať kupujúcemu za podmienok ustanovených v tejto zmluve motorový rušeň T 212.0687, rad 702, výrobné číslo [REDAKOVANÉ], rok výroby 1970, bližšie špecifikovaný v prílohe č. 1 tejto zmluvy (ďalej len „predmet kúpy“ alebo „motorový rušeň“) a previesť na kupujúceho vlastnícke právo ku predmetu kúpy, ako aj záväzok kupujúceho predmet kúpy od predávajúceho prevziať a zaplatiť zaň predávajúcemu kúpnu cenu v zmysle článku II. bod 1 tejto zmluvy.

## **Článok II. Kúpna cena**

1. Kúpna cena je stanovená na základe znaleckého posudku č.6/2021 v súlade so zákonom č. 18/1996 Z.z. o cenách v znení neskorších predpisov, vo výške **9967,01,- EUR bez DPH**, (slovom: deväťtisícdeväťstošesťdesiatšesťdesiat sedem eur a jeden euro cent bez DPH) (ďalej ako „kúpna cena“).
2. Dohodnutá kúpna cena zohľadňuje stav opotrebenia predmetu kúpy s nedostatkami, na ktoré bol kupujúci upozornený a bola predávajúcim určená v sume použiteľných zostatkov.
3. Dohodnutú výšku kúpnej ceny uhradí kupujúci bezhotovostným prevodom na bankový účet predávajúceho uvedeného v záhlaví tejto zmluvy, pričom kúpna cena sa považuje za uhradenú pripísaním dotknutej sumy na bankový účet predávajúceho.

## **Článok III. Platobné a fakturačné podmienky**

1. Zmluvné strany sa dohodli, že kúpnu cenu uvedenú v článku II. bod 1 zmluvy uhradí kupujúci predávajúcemu na základe faktúry, ktorú mu vystaví predávajúci do troch (3) dní odo dňa nadobudnutia účinnosti zmluvy s lehotou splatnosti 14 dní, ktorá začína plynúť odo dňa doručenia faktúry. Na základe dohody zmluvných strán môže vystaviť predávajúci faktúru v elektronickej podobe vo formáte „pdf“ a zašle na e-mailovú adresu kupujúceho: [REDAKOVANÉ] z e-mailovej adresy predávajúceho.
2. Faktúra vystavená predávajúcim musí obsahovať všetky náležitosti v zmysle zákona č. 222/2004 Z. z. o dani z pridanej hodnoty v znení neskorších predpisov. Prílohou faktúry bude podpísaný Preberací a odovzdávací protokol.
3. V prípade námietok kupujúceho voči správnosti vystavenej faktúry je kupujúci oprávnený:
  - a) faktúru, ktorá má chybu vyplývajúcu z nesprávne uvedeného predmetu, množstva alebo ceny, do 14 pracovných dní odo dňa jej doručenia kupujúcemu reklamovať predávajúceho spolu s vytknutím jej nesprávnosti, pričom predávajúci je povinný chybnú faktúru opraviť vyhotovením nového účtovného dokladu – faktúry, ktorý dopĺňa pôvodnú faktúru s tým, že tento doklad musí okrem povinných údajov obsahovať aj poradové číslo pôvodnej faktúry; alebo
  - b) faktúru, ktorá nespĺňa formálne náležitosti podľa ustanovení § 71 ods. 2 zákona č. 222/2004 Z. z. o dani z pridanej hodnoty v znení neskorších predpisov, vrátiť predávajúcemu spolu s vytknutím jej nesprávnosti.

V prípade oprávnených námietok objednávateľa/kupujúceho podľa tohto odseku lehota splatnosti neplynie a lehota splatnosti faktúry začne plynúť až od doručenia riadne opravenej faktúry, resp. riadnej faktúry, objednávateľovi/kupujúcemu.

4. Kupujúci nie je opravený bez predchádzajúceho súhlasu predávajúceho jednostranne započítať proti pohľadávke predávajúceho svoje prípadné pohľadávky voči predávajúcemu.
5. V prípade omeškania kupujúceho s úhradou kúpnej ceny si zmluvné strany dohodli zmluvnú pokutu vo výške 0,05 % za každý aj začatý deň omeškania. Zaplatením zmluvnej pokuty nie je dotknutý nárok na náhradu škody.

## **Článok IV. Nadobudnutie vlastníckeho práva**

1. Vlastnícke právo k predmetu kúpy nadobudne kupujúci úplným zaplatením kúpnej ceny podľa podmienok dohodnutých v tejto zmluve.

## **Článok V.**

### **Odobzkanie a prevzatie predmetu kúpy, prechod nebezpečenstva škody**

1. Zmluvné strany sa dohodli, že odobzkanie a prevzatie predmetu kúpy sa uskutoční najneskôr do 15.2.2022.
2. O odobzkaní a prevzatí predmetu kúpy bude spísaný Odobzdvávací a preberací protokol, ktorý podpíše:  
za predávajúceho: [REDACTED]  
za kupujúceho: Ján Bartko
2. Nebezpečenstvo škody na predmete kúpy prechádza na kupujúceho okamihom uhradenia plnej kúpnej ceny predávajúcemu.
3. Miestom prevzatia predmetu kúpy je sídlo predávajúceho uvedené v záhlaví tejto zmluvy.

### **Článok VI.**

#### **Práva a povinnosti zmluvných strán**

1. Kupujúci si prevezme po podpísaní Odobzdvávacieho a preberacieho protokolu od predávajúceho kľúče spolu s príslušným dokladmi motorového rušňa.

### **Článok VII.**

#### **Náhrada škody**

1. Ak jedna zo zmluvných strán spôsobí porušením svojich povinností vyplývajúcich jej z tejto zmluvy akúkoľvek škodu druhej zmluvnej strane, jej zodpovednosť za túto škodu a povinnosť na náhradu škody takto spôsobenej druhej zmluvnej strane sa bude spravovať ustanoveniami § 373 až 386 Obchodného zákonníka.

### **Článok VIII.**

#### **Odstúpenie od zmluvy**

1. Ktorákoľvek zmluvná strana je oprávnená od tejto zmluvy odstúpiť, ak druhá zmluvná strana podstatne poruší niektorú svoju povinnosť vyplývajúcu zo záväzkového vzťahu založeného touto zmluvou. Oznámenie o odstúpení od tejto zmluvy musí byť písomné, musí obsahovať konkrétny dôvod odstúpenia od tejto zmluvy a musí byť doručené druhej zmluvnej strane, inak sa nepovažuje za oznámenie o odstúpení od tejto zmluvy; účinky odstúpenia od tejto zmluvy nastanú doručením oznámenia o odstúpení od tejto zmluvy druhej zmluvnej strane.
2. Zmluvné strany sa dohodli, že za podstatné porušenie tejto zmluvy sa považuje aj neodobzkanie predmetu kúpy predávajúcim v lehote podľa čl. V bod 1. tejto zmluvy ako aj omeškanie s úhradou kúpnej ceny kupujúcim o viac ako 10 dní.

### **Článok IX.**

#### **Osobitné ustanovenia**

1. Predávajúci prehlasuje, že na predmete kúpy neviaznu žiadne právne ani faktické vady, dlhy, záložné práva, vecné bremená, príp. akékoľvek iné práva tretích osôb vrátane práva nájmu, na ktoré by mal byť kupujúci touto zmluvou upozornený, alebo ktoré by sa v budúcnosti mohli dotknúť vlastníckeho práva kupujúceho, okrem tých na ktoré bol kupujúci ústne upozornený. Podľa vedomostí predávajúceho neprebíha žiadne súdne, alebo iné konanie, v dôsledku ktorého by k vzniku takýchto práv tretích osôb mohlo dôjsť.
2. Predávajúci sa zaväzuje, že od momentu podpísania tejto zmluvy nevykoná a ani neumožní vykonanie akýchkoľvek právnych úkonov, ktorými by sa vo vzťahu k predmetu kúpy akokoľvek zmenilo právne

postavenie kupujúceho, alebo by jeho postavenie bolo nepriaznivo dotknuté alebo obmedzené. V prípade porušenia tejto povinnosti má kupujúci právo od tejto zmluvy odstúpiť.

3. Predávajúci vyhlasuje, že technický stav motorového rušňa zodpovedá primeranému opotrebeniu vzhľadom k veku motorového rušňa.
4. Kupujúci vyhlasuje, že sa oboznámil so stavom kupovaného motorového rušňa a preberá ho v takom stave, v akom sa nachádza ku dňu podpisu tejto zmluvy, t.j. v stave primeranom užívaní na účel, na ktorý je určený, tak ako je a kde je.

#### **Článok X. Záverečné ustanovenia**

1. Právne vzťahy touto zmluvou bližšie neupravené sa riadia príslušnými ustanoveniami Obchodného zákonníka a iných všeobecne záväzných právnych predpisov Slovenskej republiky.
2. Túto zmluvu je možné meniť len písomnými a číslovanými dodatkami podpísanými oboma zmluvnými stranami.
3. V prípade, ak sa niektoré ustanovenie tejto zmluvy ukáže (alebo sa neskôr stane) neplatným alebo neúčinným alebo neaplikovateľným, nedotýka sa to ostatných ustanovení tejto zmluvy, ktoré zostávajú platné a účinné. Zmluvné strany sa zaväzujú dohodou nahradiť neplatné alebo neúčinné alebo neaplikovateľné ustanovenie novým ustanovením, ktoré zodpovedá pôvodne zamýšľanému účelu neplatného alebo neúčinného alebo neaplikovateľného ustanovenia a to v lehote tridsiatich (30) dní odo dňa doručenia výzvy jednej zmluvnej strany druhej zmluvnej strane.
4. Zmluva je vyhotovená v dvoch (2) vyhotoveniach a pre každú zmluvnú stranu je určené jedno (1) vyhotovenie.
5. Zmluvné strany týmto spoločne prehlasujú, že sú si vedomé skutočnosti, že táto zmluva je povinne zverejňovanou zmluvou v zmysle ustanovenia § 5a zákona č. 211/2000 Z. z. o slobodnom prístupe k informáciám v znení neskorších predpisov (ďalej len „zákon č. 211/2000 Z. z.“), v dôsledku čoho podlieha povinnému zverejneniu podľa tohto ustanovenia zákona č. 211/2000 Z. z., a to nepretržite počas existencie záväzkov vzniknutých z tejto zmluvy, minimálne však po dobu 5 rokov od nadobudnutia účinnosti tejto zmluvy.
6. Táto zmluva nadobúda platnosť dňom jej podpisu oboma zmluvnými stranami a účinnosť dňom nasledujúcim po dni jej zverejnenia v Centrálnom registri zmlúv.
7. Zmluvné strany prehlasujú, že sa s obsahom tejto zmluvy pred jej podpisom oboznámili, ich prejav, ktorý prejavili určite a zrozumiteľne, je slobodný a vážny, s obsahom zmluvy súhlasia, na znak čoho ju podpisujú.
8. Neoddeliteľnou súčasťou tejto zmluvy je:

Príloha č. 1 : Znalecký posudok, časť II Popis motorového rušňa

Príloha č. 2 : Odovzdávací a preberací protokol

V Martine, dňa 24.2.2022

V Banskej Bystrici, dňa 23.2.2022

Za predávajúceho :

Za kupujúceho:



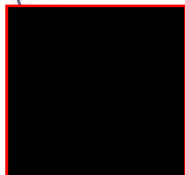
JUDr. Erik Štefák  
generálny riaditeľ  
Martinská teplárenská, a.s.  
na základe poverenia

Mgr. Petra Bartková - konateľ



Ing. Tibor Petráš  
finančný riaditeľ  
Martinská teplárenská, a.s.  
na základe poverenia

Ján Bartko - konateľ



## II. POSUDOK

### III. 1. Popis motorového rušňa T 212.0687:

Rušeň rady T 212.0 je rámový rušeň s dvomi hnacími nápravami . Na hlavnom ráme je v zadnej časti postavená kabína rušňovodiča, na ktorú v prednej časti nadväzuje zúžená kapota. Kabína rušňovodiča je prístupná dvermi z ochozu zo zadného predstavu. V rohoch hlavného rámu rušňa sú umiestnené schodíky a madlá pre výstup na rušeň a na státie pre posunovačov počas výkonu posunu.

Pod kapotou sú uložené jednotlivé agregáty rušňa, ktoré sú prístupné cez dvojkřídlové dvere kapoty.



Kabína rušňovodiča rušňa T 212.0687

Dvojkolesia sú v hlavnom ráme vedené pomocou rozsochového vedenia, Primárne vypruženie dvojkolesia je vyhotovené pomocou listových pružní upevnených na ráme rušňa na hornej strane ložiskového domca.

Trakčné sústrojenstvo je tvorené spaľovacím motorom TATRA 930-51, trakčnou plne synchronizovanou prevodovkou MILIUS ČKD M 200, kĺbovými hriadeľmi a nápravovými prevodovkami.



Rozsochy vedenia dvojkolesia, ložiskový domec a listová pružnica primárneho vzpruženia



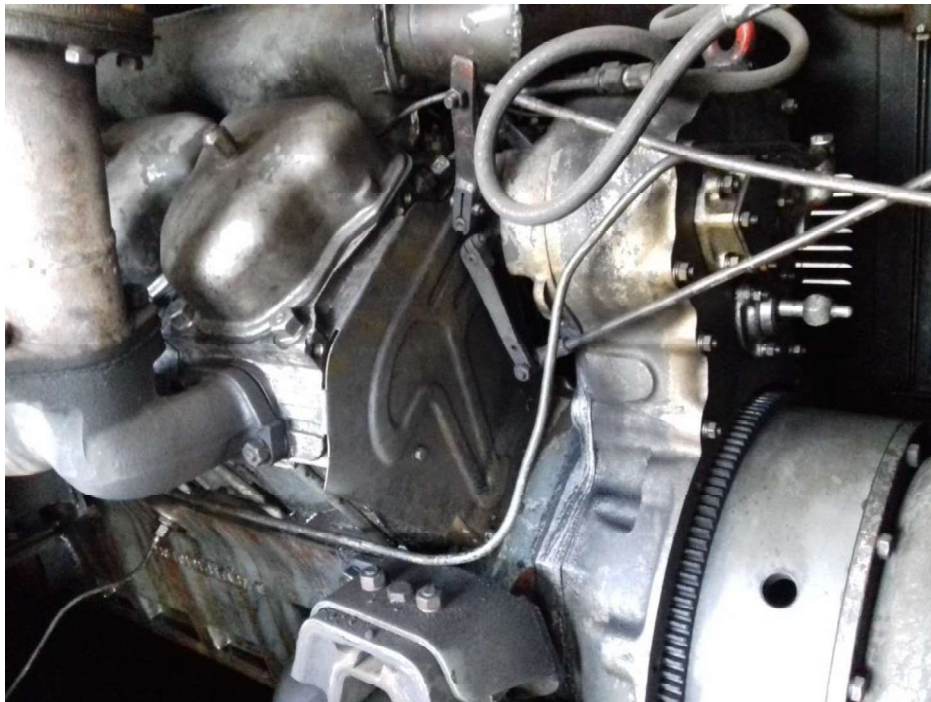
Nápravová prevodovka

Zdrojom výkonu rušňa je spaľovací naftový motor typu 930-51 výrobcu Tatra, n.p. Kopřivnice o výkone 210 k / 154, 5 kW pri menovitých otáčkach 1400 ot/min.. Motor je dvanásť valcový, s usporiadaním valcov do „V“ a so šiestimi valcami

v jednom rade. Motor je rýchlobežný, štvortaktný, vzduchom chladený s priamym vstrekom paliva.



Spaľovací motor 930-51 Tatra rušňa T 212.0687



Detail spaľovacieho motora 930-51 rušňa T 212.0687

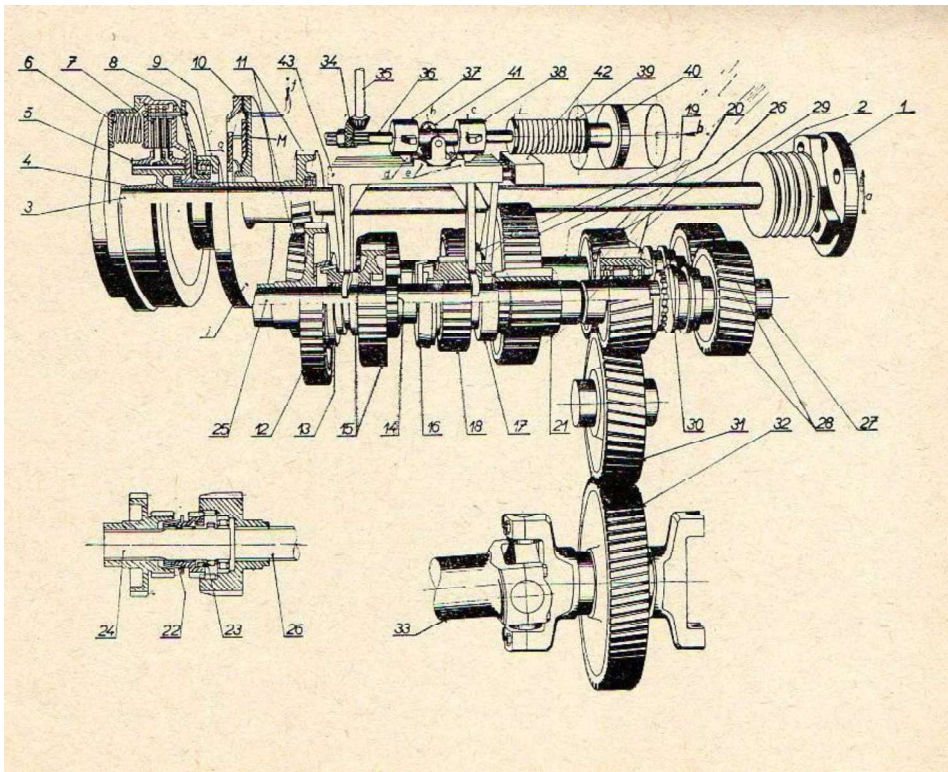




Lamelová spojka

Na prenos a reguláciu krútiaceho momentu z výstupu kľukového hriadeľa spaľovacieho motora na dvojkolesia slúži trakčná prevodovka MILIUS ČKD M 200. Ozubené kolieska v prevodovke sú v trvalom zábere (ozubené kolieska do seba trvalo zapadajú), riadenie zvolených prevodových stupňov prebieha prostredníctvom prvku zvaného "zubová spojka".

Prevodovka je robustná, spoľahlivá a jej obsluha v prevádzke je veľmi jednoduchá. Ovládanie je riešené pomocou stlačeného vzduchu. Rušňovodič používa pri riadení tri prvky: 1. zvolí smer jazdy (vpred - vzad, nastaví pákou) 2. predvolí prevodový stupeň (0 - 1 - 2 - 3 - 4, nastaví pákou) 3. pákou spojkového ventilu ovláda spojku. Keď spojka rozpojí, prebieha synchronizácia predvoleného prevodového stupňa. Nasleduje pozvoľne spínanie tretej spojky a na jeho začiatku je prevodový stupeň zaradený. Pritom musí rušňovodič udržiavať vhodné otáčky motoru (pákou).



Perspektívny pohľad na kolesá prevodovky MILIUS



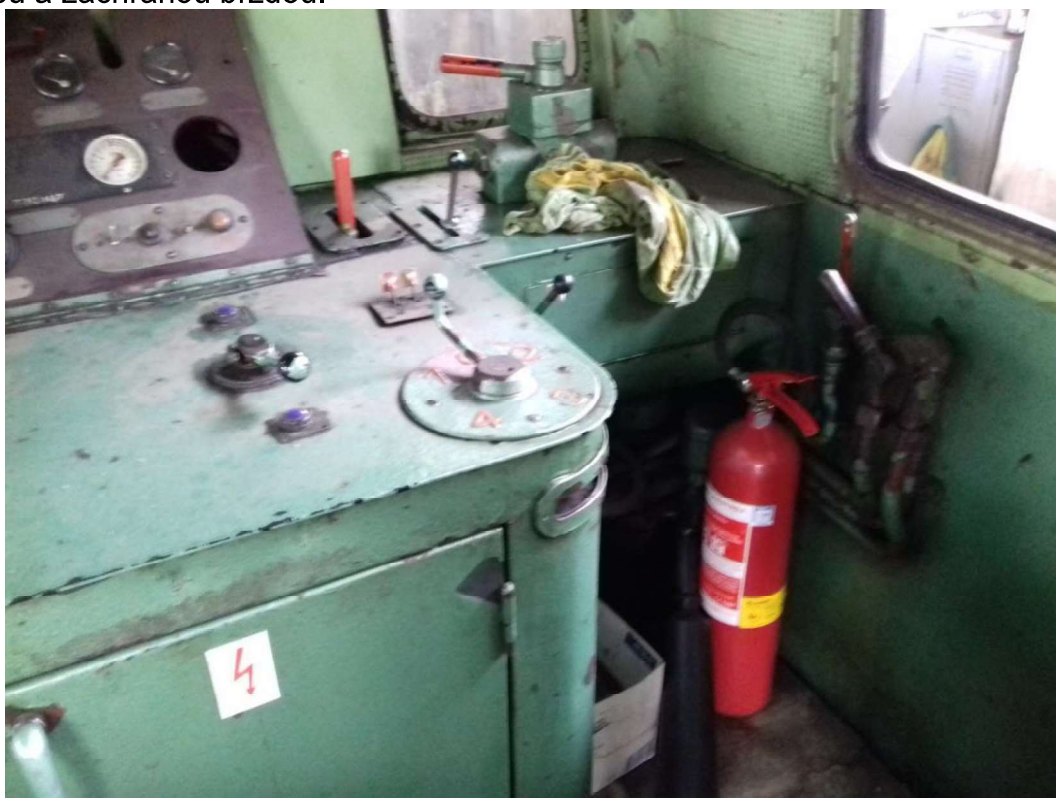
Výstupný hriadeľ z prevodovky MILIUS rušňa T 212.0687

Zdrojom stlačeného vzduchu na rušni je kompresor typu 3DSK 75



Kompresor 3DSK 75 rušňa T 212.0687

Rušeň je vybavený samočinnou brzdou ovládanou brzdičom DAKO BS2, priamočinnou brzdou ovládanou trojcestným kohútom brzdičom, ručnú zaistovacou brzdou a záchranou brzdou.



Brzdiče samočinnej a priamočinnej brzdy



Pult riadenia motorového rušňa T 212.0687

Osvetľovacie, riadiace a štartovacie obvody sú napájané jednosmerným prúdom o napätí 24 V. Hlavný rozvádzač je umiestnený pod riadiacim pultom rušňovodiča, akumulátorové batérie sú umiestnené v ráme rušňa pod ľavým ohozom. V čase prehliadky vozidla akumulátorové batérie boli z rušňa zdemontované.



Miesto pre uloženie akumulátorových batérii

## **II. 2. Technické parametre motorového rušňa T 212.0687:**

Typ motorového rušňa	1435 B 200
Výrobca motorového rušňa	Turčianske strojárne n.p., Martin
Výrobné číslo	██████████
Rok výroby	970
Rozchod	1 435 mm
Usporiadanie pojazdu	B
Dĺžka vozidla	7 140 mm
Minimálny polomer oblúka	60 m
Priemer dvojkolesí	1 000 mm/920 mm
Jazdný profil dvojkolesí	STN 28 0335 – plný okolesník
Výška osi nárazníkov nad temenom koľajnice	1 045 <sup>+5</sup> <sub>,-10</sub> mm
Celková rozvor	2 800 mm
Šírka vozidla	2 600 mm
Výška vozidla	3 334 mm
Hmotnosť prázdneho rušňa	23 500 kg
Hmotnosť plne vyzbrojeného rušňa	24 000 kg
Zaťaženie na nápravu	12 000 kg/
Maximálna rýchlosť	40 km/hod
Naftový motor	930-51
Výrobca naftového motora	Tatra, n.p. Kopřivnice
Prenos výkonu	Mechanický
Prevádzkový výkon naftového motora	210 k / 154,4 kW
Otáčky spaľovacieho motora	600-1 800 ot/ min
Trakčná prevodovka	Milius ČKD M 200
Výrobca	ČKD, n.p. Praha,
Výrobné číslo prevodovky	██████████
Štartér	PV 12 R 9 910e
Maximálna využiteľná ťažná sila na háku	6 000 kg
Brzdy	Samočinná, priamočinná, záchranná, ručná

## **II. 3. Prevádzkové nasadenie motorového rušňa T 212.0687:**

Motorový rušeň T 212.0687 vykonal technicko-bezpečnostnú skúšku dňa 3. septembra 1970 na trati Martin – Príbovce a späť. Po vykonaní technicko – bezpečnostnej skúšky bol odovzdaný do majiteľovi Juhočeské pivovary, n.p. České Budejovice. Prevádzkové údaje ani rozsah vykonaných opráv od zaradenie do prevádzky do dňa ohodnotenia 17.09.2021 nie sú známe ako i dátum zakúpenie rušňa objednávateľ posudku znalcomi predložený.

## **II. 4. Technická kontrola motorového rušňa T 212.0687**

Rušeň nemá platnú technickú kontrolu. Doklad o poslednej vykonanej technickej kontrole nebol znalcomi predložený.

Hnacie dráhové vozidlo nemá vydaný Technický preukaz dráhového vozidla železničných dráh lanových a špeciálnych

## II.A NÁLEZOVÁ ČASŤ

V tomto posudku hodnotím železničné dráhové vozidlo:

Motorový rušeň T 212.0687, rad 702, výrobné číslo [REDAKOVANÉ], rok výroby 1970, ktorý je v majetku spoločnosti Martinská teplárenská, a.s., Robotnícka 17, 036 80 Martin a nie je zaradený do pravidelnej prevádzky

Motorové rušne tohto radu boli pôvodne určené pre posun a ľahkú prevádzku na vedľajších tratiach ČSD, neskôr ŽSR, staniach, vlečkách priemyselných podnikov a rušňových depách..

V súčasnosti sú ešte stále nasadzované niektorými súkromnými dopravcami na vozbu ľahkých pracovných vlakov, vykonávajú posun vo vlečkách priemyselných podnikov a niektoré sú zaradené ako zbierkové exponáty múzeí a občianskych združení, kde sa podieľajú na vozbe ľahkých historických vlakov v muzeálnej prevádzke

Motorové rušene rady T 212.0 sú schváleným typom dráhového vozidla a vyhovuje podmienkam prevádzky na celoštátnych a regionálnych dráhach a vlečkách v Slovenskej republike a v Českej republike

### II.A.1 Identifikácia zložky majetku

Názov zložky	:	Motorový rušeň
Typ zložky	:	1435 B 200
Rad a inventárne číslo	:	T 212.0687
Výrobca	:	Turčianske strojárne, n.p. Martin
Rok výroby	:	1970
Výrobné číslo	:	[REDAKOVANÉ]
Dátum zaradenia do prevádzky po vyrobení	:	23.septembra 1970
Obstarávacia cena po vyrobení	:	514.000,- Kčs
Prepočet obstarávacej ceny	:	17 061,674
Vstupná cena VC <sub>2021</sub>	:	148 050,969 € bez DPH
Dátum vyradenia z prevádzky	:	marec 2020
Počet odpracovaných rokov	:	49,5 roka od zaradenia do prevádzky
Posledná technická kontrola	:	Nepredložené doklady o poslednej kontrole

### II.A.2 Údaje o opravách a poškodení zložky majetku

Údaje o opravách a poškodení nie sú ku dňu spracovania posudku známe.

### II.A.3 Posúdenie kompletnosti a vybavenosti zložky majetku:

Zložka majetku mal v čase obhliadky kompletnú základnú vybavenosť s nekompletnou technickou dokumentáciou a nekompletnými dokladmi od vozidla, nemala pridelené 12 – miestne číslo EVN a povolenie na prevádzku na celoštátnych, regionálnych dráhach v Slovenskej republike a ani v Českej republike.

### II.A.4 Technický stav zložiek zistený obhliadkou:

Technický stav zložky majetku bol zistený obhliadkou po ukončení opravy, pričom zložka majetku nebola v prevádzke:

Dátum obhliadky	:	17.9.2021
Miesto obhliadky	:	Martinská teplárenská, a.s, Robotnícka 17, Martin
Účastníci obhliadky	:	

Obhliadkou zložky majetku bol znalcom zistené:

Rušeň je deponovaný v priestoroch depa Martinskej teplárenskej a.s., Martin. Je v kompletnom stave okrem zdemontovaných akumulátorových batérii. Pojazd kompletný neporušený. Obruče dvojkolesí nepotočené, prehliadkou vzperného krúžku nezistené posunutie obruče. Nápravové prevodovky a kĺbové hriadele boli v čase v prevádzkovom stave. Na telese prevodoviek zistené mierne netesnosti a stopy ropných produktov.

Trakčná prevodovka je kompletný so všetkými ovládacími prvkami. Tesnosť prevodovej skrine a tesnení zodpovedá dobe prevádzky a opotrebeniu prevodovky

Prehliadkou rušňa bolo zistené že:

- rušeň nemá platnú revíziu elektrickej inštalácie
- rušeň nemá platnú tlakovú skúšku vzduchojemov a prevádzkovú revíziu

Zložka majetku bola ku dňu obhliadky kompletná, nezaradená do prevádzky a nemá platnú technickú kontrolu.

Znalcovi neboli predložené dokumenty o vykonanej pravidelnej revízii elektrickej inštalácie v zmysle Vyhlášky 205/2010 Z.z., vykonanej tlakovej skúške a prevádzkovej revízii vzduchojemov v zmysle Vyhlášky 205/2010 Z.z. a ani dokladu o pravidelnej údržbe a vykonaných opravách.

### II.A.5 Mimoriadna výbava zložiek majetku:

Zložka majetku nemá takú mimoriadnu výbavu, ktorej obstarávacia cena nie je zahrnutá do obstarávacej ceny vozidla

## II.B POSUDKOVÁ ČASŤ

Nižšie uvádzam výpočet :

- technickej hodnoty ohodnocovaných zložiek -TH [€], ktorá predstavuje ich objektivizovanú zostatkovú technickú hodnotu v € a

- výpočet všeobecnej hodnoty zložiek -VŠH [€], ktorá sa rovná ich objektivizovanej reprodukčnej zostatkovej hodnote stanovenej ku dátumu ohodnotenia.

Vypočítané hodnoty VŠH sú stanovené ku dátumu obhliadky, t. j. ku dňu 17.09.2021. Vzťahy pre výpočet ukazovateľov a ich význam sú uvedené nižšie.

Spôsob stanovenia VŠH ohodnocovaných zložiek pre účel posudku je v súlade s Vyhláškou MS SR č. 492/2004Z. z. o stanovení všeobecnej hodnoty majetku.

Objektivizácia stanovenej hodnoty VŠH je zaručená tým, že sa východisková hodnota zložiek VH stanovila podľa zásad vyhlášky, podklady pre základnú amortizáciu ZA sa stanovili podľa zásad vyhlášky, znaleckého štandardu a predpisov ŽSR, stanovil sa skutočný technický stav zložiek a odhadná predajná hodnota zložiek majetku pre dátum ich ohodnocovania.

### II.B. 1 Východisková hodnota VH [ € ]

#### **VH -východisková hodnota zložiek majetku.**

Je to hodnota, z ktorej sa vypočítava všeobecná hodnota zložky majetku VŠH, t. j. výsledný produkt posudku.

Stanovujem ju v zmysle Vyhlášky MS SR č. 492/2004 Z. z. článok B.1.1 písmeno a):

$$VH=VC \text{ [Sk ]}$$

Kde:

VH – Východisková hodnota zložky majetku  
VC – Vstupná cena zložky ku dňu obstarania zložky

a to z dôvodov:

- Zložka majetku – motorový rušeň T 212.0687 bol obstaraný pred viac ako 10 rokmi v roku 1963
- Motorové rušne rady T 212.0 s mechanickým prenosom výkonu sa už v súčasnosti nevyrábajú



V dokladoch predložených znalcovi je uvedený len jeden relevantný dátum obstarania zložky a to 31.08.1970, kedy bol motorový rušeň T 212.0687 prebratý zástupcom ČSD – inžinierom železničnej dopravy ( preberačom).

## II.B.2 Stanovenie vstupnej ceny zložky:

Ku dňu obhliadky rušňa neboli znalcovi predložené dokumenty z ktorých by bola zrejmá nadobúdacia cena zložky ako aj dátum jej nadobudnutia terajším majiteľ Martinskou teplárenskou, a.s., Martin. V dokladoch predložených znalcovi je uvedený len jeden relevantný dátum obstarania zložky a to 31. august 1970 kedy bol motorový rušeň T 212.0687 prebratý zástupcom ČSD – inžinierom železničnej dopravy ( preberačom).

Z dokladov poskytnutých znalcovi je v dokumente „ Zápis o prevzatí lokomotívy T 212.0687 “ uvedená cena 514 000,- Kčs ku dňu prevzatia z výroby t.j. ku dňu 31.08.1970.

Z dôvodu, že nie známa vstupná cena platná pre rok hodnotenia stanoví sa vstupná hodnota ako vstupná cena vynásobená koeficientom indexov cien -  $k_{ic}$ .

$$VH = VC \times k_{ic}$$

Kde:

VC – vstupná cena majetku stanovená v čase jej prvotného obstarania  
 $k_{ic}$  - koeficient indexov cien

a to v zmysle bodu B.1.1 písmeno c) Vyhlášky č. 492/2004 Z.z.

Pre stanovenie koeficientu indexu cien pre hnacie dráhové vozidlá sa znalec obrátil na Štatistický úrad Slovenskej republiky so žiadosťou o ich poskytnutie pre potreby vypracovanie znaleckého posudku. Za Štatistický úrad znalcovi odpovedal p. Marina Antala, odbor poskytovania informácií a marketingu. Štatistický úrad slovenskej republiky nedisponuje indexmi cien pre dráhové vozidlá len pre obor dopravné prostriedky ako celok a nemá ani archív týchto údajov od roku 1963 a neodporúča použiť index cien pre stavebné materiály. Po telefonicknej konzultácii s pracovníkmi Štatistického úradu Slovenskej republiky pracovisko Banská Bystrica ( p. Evaxxxxxxx ) bolo doporučené použiť index cien pre dráhové vozidlá , ktorú používa USI VUT Brno pri znaleckej činnosti.

Koeficienty rastu cien priemyselných výrobkov ( HDV ) sú v prílohe č.

Z tabuľky rastu cien priemyselných výrobkov je index rastu ceny od roku výroby 1970 do roku ohodnotenia 2021  $k_{ic} = 8,677400$

Číslo rušňa	Rok výroby	Vstupná cena v Kčs	Vstupná Cena v Euro	Koeficient indexu cien $k_{IC(2021)}$	Vstupná cena $VC_{2021}$ (€)
T 212.0687	1970	514.000,-	17 061,674	8,677400	148 050,969

Východisková hodnota VH rušňa T 212.0687 je :

$$VH = VC \times k_{ic} \quad [ \text{€} ]$$

Kde:

VC – vstupná cena majetku stanovená v čase jej prvotného obstarania

$k_{ic}$  - koeficient indexov cien

$$VH = 17\,061,674 \times 8,677400$$

$$VH = 148\,050,969 \quad [ \text{€} ]$$

Po zaokrúhlení je východisková hodnota :

$$VH = 148\,050,97 \quad [ \text{€} ]$$

Východisková hodnota rušňa T 212.0687 je 148 050,97 €.

## II.B.3 Výpočet technickej hodnoty zložky

### II.B. 3.1 Základná amortizácia ZA [ % ]

Podľa vyhlášky MS SR č. 492/2004 Z. z., prílohy č. 4, sa pre zložky stanovili nasledovné ukazovatele:

- Ž - predpokladaná životnosť zložiek majetku v rokoch stanovená na základe technických parametrov zložiek majetku a ich normálneho používania za predpokladu vykonávania údržby a opráv podľa pokynov výrobcu alebo predajcu zložiek majetku
- ZO - zostatkové percento prevádzky schopnosti zložiek majetku, ktoré zostáva po skončení predpokladanej životnosti zložiek majetku podniku.

Pre rušne vyhláška MS SR č. 492/2004Z. v prílohe č. 4 nepredpisuje hodnotu Ž a ZO. Preto som hodnotu Ž prevzal z platných predpisov Železničnej spoločnosti Cargo Slovakia a.s. Bratislava a to : 3\_S52\_Smernica-12\_2009\_v2.3 Smernica pre triedenie a odpisovanie dlhodobého hmotného a nehmotného majetku v podmienkach ZSSK Cargo Slovakia a.s., účinnosť od 1.1.2010. Takto stanovená hodnota Ž = 25 rokov.

Hodnotu zostatkového percenta – ZO som pre hnacie vozidlo stanovil po konzultácii s pracovníkmi ZSSK Cargo Slovakia a.s. s prihliadnutím k reálnemu technickému stavu zložiek na ZO = 25 %.

Pre výpočet základnej amortizácie v zmysle vyššie uvedenej vyhlášky, prílohy č. 4, platia vzťahy :

$$ZA = r \times ((100 - ZO)/\check{Z}) \times kz \text{ pre } r, kz < \check{Z} \quad [\%]$$

r – počet odpracovaných rokov [roky ]

Počet odpracovaných rokov "r" je stanovený v zmysle vyhlášky č. 492/2004 Z.z. od prvého roku zaradenia výroby do roku ohodnocovania vrátane mesiaca zaradenia a mesiaca ohodnocovania stroja.

"r" sa uvádza v celých mesiacoch a započítava sa okrem mesiaca ohodnocovania aj započatý mesiac prevádzky bez ohľadu na počet v ňom odpracovaných dní. Do „r“ sa započítavajú len skutočne odpracované mesiace. Zložky neboli od dňa zakúpenia ku dňu ku ktorému je vypracovaný posudok v prevádzke.

#### Výpočet počtu odpracovaných rokov „r“

- rok vyrobenie vozidla	1970
- nasadenie do prevádzky po vyrobení	23.9.1970
- dátum odstavenie z prevádzky	marec.2020
- deň ohodnotenia	17.09.2021
- počet odpracovaných mesiacov	594
- počet odpracovaných rokov	49,5 roka

$$„r“ = 49,5$$

kz – koeficient zmienosti zložiek. Podľa prílohy č. 4, kap. B.2.1.1 stanovujem  
**kz = 1.0**

Základná amortizácia pre dráhové vozidlá ktorých:

$$r \times k > \check{Z}$$

kde: r – počet odpracovaných rokov  
kz – koeficient zmienosti zložky  
Ž - životnosť

$$49,5 \times 1 > 25$$

sa vypočíta v zmysle prílohy č.4, kap. B.2.1.1 bod b) č.2 Vyhlášky 492/2004 Zb.

$$ZA = VTS - ZO \quad [ \% ]$$

Kde: VTS - východiskový technický stav ohodnocovanej zložky  
ZO – zostatkové percento

S prihliadnutím na podmienky uvedené v prílohe č.4 kap. B.2.1.1 bod b) č. 2 sa základná amortizácia vypočíta zo vzťahu:

$$ZA = VTS - ZO \quad [ \% ]$$

$$ZA = 100 - 25 \quad [ \% ]$$

$$ZA = 75 \quad [ \% ]$$

### **II.B. 3.2 Výpočet technického stavu zložiek TS [ % ]**

TS pre výpočet TH a VŠH rušňov bez technického zhodnotenia TZ a pre vykonané technické zdôvodnenie sa vypočíta podľa vzťahu:

$$TS = ( VTS - ZA ) \times ( 1 + \pm Z / 100 ) \times k_{MO} \quad [ \% ]$$

$$VTS - \text{východiskový technický stav zložiek} \quad [ \% ]$$

VTS - východiskový technický stav zložiek

Dráhové vozidlo bolo vyrobené vo výrobnom závode ČKD Praha, n.p. a preto v zmysle Vyhláška stanovujem VTS 100 %

$$Z - \text{zmena technického stavu zložiek} \quad [ \% ]$$

Pri stanovení technického stavu sa prihliadalo hlavne na porovnanie skutočného technického stavu hodnotených zložiek k takému technickému stavu zložky, ktorý zodpovedá predpokladanému stavu zložky danému základnou amortizáciou, pri dodržiavaní zásad technickej údržby.

Pri stanovení parametra Z som bral do úvahy predovšetkým:

- celkový technický stav zložiek majetku ako celku s dôrazom na kompletnosť a funkčnosť,
- stav, funkčnosť a úplnosť zložiek,
- stav, funkčnosť a úplnosť príslušenstva,
- technický stav jednotlivých celkov hnacieho vozidla s ohľadom na ich prevádzkové opotrebenie, rozmerové tolerancie a predpisové opotrebenie,

Motorový rušeň T 212.0687 bol v čase prehliadky kompletný, funkčný, pojazdný, prevádzkovo opotrebovaný. Nemal platnú technickú kontrolu ani prehliadky a revízie určených technických zariadení.

Rušeň nemá vydaný technický nie je zapísaný v národnom registri vozidiel, nemá pridelené dvanásť miestne evidenčné číslo EVN a ani povolenie na prevádzku na celoštátnych a regionálnych dráhach a preto stanovujem **Z= -25%**

$k_{MO}$  - koeficient morálneho opotrebenia zložiek [-]

Zložka bola vyrobená v roku 1970 a ako nová bola zaradená do prevádzky v Juhočeskom pivovare, n.p. České Budejovice, Rušne tejto rady boli zaraďované na výkony na posunoch v depách a vlečkách priemyselných podnikov a v ľahkej traťovej službe. Na posune vo vlečkách sú niektoré vozidlá v prevádzke do dnešných dní a niektoré sú prezentované ako historické vozidlá na historických vlakoch.

Konštrukcia rušňa, spaľovací motor 930-51 Tatra, mechanický prenos výkonu, plne synchronizovaná trakčná prevodovka MILIUS, pohon dvojkolesí predstavujú určitú etapu vo vývoji konštrukcie rušňov a v súčasnosti sú už dávno prekonané a nahradené modernejšími a účinnejšími rušňami, preto stanovujem koeficient morálneho opotrebenia.  **$k_{MO} = 0,75$** .

$$\begin{aligned} TS &= ( VTS - ZA ) \times ( 1 + \pm Z/100 ) \times k_{MO} && [ \% ] \\ TS &= ( 100 - 75 ) \times ( 1 - 25/100 ) \times 0,75 && [ \% ] \\ TS &= 14,0625 && [ \% ] \end{aligned}$$

### II.B. 3.3 Výpočet technickej hodnoty zložiek TH [ € ]

Je vyjadrením skutočného technického stavu ohodnocovaných zložiek ku dňu ohodnotenia v EUR. Vypočíta sa podľa vzťahu :

$$TH = \frac{TS \cdot VH}{100} + TH_{MV} [EUR].$$

kde

VH - východisková hodnota dráhového vozidla [ % ]  
TS - technický stav dráhového vozidla [ % ]  
 $TH_{MV}$  - technická hodnota mimoriadnej výbavy [ € ]  
 $TH_{MV} = 0,-$

Hnacie vozidlo nemalo žiadnu mimoriadnu výbavu preto technická hodnota mimoriadnej výbavy je

$$TH_{MV} = 0,- [ € ]$$

Technická hodnota ohodnocovanej zložky:

$$TH = \frac{TS \cdot VH}{100} + TH_{MV} \text{ [€]}$$

$$TH = \frac{14,0625 \times 148\,050,97}{100} + 0$$

$$TH = 20\,819,66 \text{ €}$$

Technická hodnota vozidla T 212.0687 je 20 819,66 €.

#### **II.B.4 Výpočet všeobecnej hodnoty zložiek TH [€]**

Všeobecná hodnota zložiek VŠH sa vypočíta podľa vzťahu:

$$VŠH = TH \times k_P + TH_{MV} \times k_{PMV} \text{ [€]}$$

Kde

TH – technická hodnota zložky majetku

$k_P$  - koeficient predajnosti

$TH_{MV}$  - technická hodnota zložky majetku

$k_{PMV}$  - koeficient predajnosti

Rušeň nemá takú mimoriadnu výbavu, ktorá by nebola zahrnutá v vstupnej cene.

Stanovenie koeficientu predajnosti

$$k_P = k_{PT} \cdot k_{PS} \cdot k_{PD} \cdot k_{PL} \cdot k_{PI} \text{ [-]}$$

$k_{PT}$  - koeficient neúplnosti alebo neplatnosti dokumentácie potrebnej na prevádzku,

$k_{PS}$  - koeficient zohľadňujúci dostupnosť náhradných dielov a servisných služieb na opravy a údržbu,

$k_{PD}$  - koeficient dopytu po ohodnocovanom stroji na trhu,

$k_{PL}$  - koeficient pre stanovenie VŠH linky alebo technologického celku,

$k_{PI}$  - koeficient ostatných vplyvov.

Parciálne koeficienty predajnosti  $k_P$  som stanovili nasledovným spôsobom:

1. -  $k_{PT}$  -koeficient neúplnosti alebo neplatnosti dokumentácie potrebnej na prevádzku – majiteľ nemá má platnú dokumentáciu ohodnotených zložiek, nemá vykonané prevádzkové revízie a prehliadky, nemá platnú technickú kontrolu. Vozidlo nie je zapísané v národnom registri vozidiel Slovenskej republiky nemá vydaný platný technický preukaz  
Z uvedených dôvodov stanovujem :  $k_{PT} = 0,8$
2. -  $k_{PS}$  -koeficient zohľadňujúci dostupnosť náhradných dielov a servisných služieb na opravy a údržbu  
Motorové rušne rady T 212.0687 sa už nevyrábajú. Náhradné diely nie sú voľne dostupné na trhu. Pre hlavné opravy vozidiel v podstate neexistujú opravcovia s potrebnými technológiami na opravu a to hlavne trakčnej prevodovky MILIUS Spaľovací motor je opraviteľný v ŽOS Zvolen a.s, prípadne menšie stupne opravy u menších opravcov ( OKV Vrútky, ZOZ LOKO Zvolen,...)  
Problémom sú však náhradné diely na opravu motora ( púzdra valcov, ojnice, ložiská, Kľukový a vačkový hriadeľ, krúžky.  
Nápravy a nápravové prevodovky sa už tiež nevyrábajú  
Z uvedeného dôvodu pre tieto zložky stanovujem :  $k_{PS} = 0,7$ .
3. -  $k_{PD}$  -koeficient dopytu po ohodnocovanej zložke na trhu stanovujem nasledovne:  
Motorový rušeň nemá platné povolenia na prevádzku na hlavných tratiach a vzhľadom na svoj vek, konštrukciu je prakticky nepoužiteľný v pravidelnej prevádzke. Vozidlo môže byť premetom zbierkového fondu niektorého múzea prípadne v starostlivosti občianskeho združenie nadšencov historickej techniky.  
Z uvedeného dôvodu pre tieto zložky stanovujem  $k_{PD} = 0,95$
4. -  $k_{PL}$  -koeficient pre stanovenie VŠH linky alebo technologického celku  
Ohodnocované zložky nie sú súčasťou linky.  
Z uvedeného dôvodu pre tieto zložky stanovujem  $k_{PL} = 1$ .
5. -  $k_{PI}$  -koeficient ostatných vplyvov.  
Vozidlo predstavuje etapu vo vývoji a konštrukcie hnacích vozidiel. Je predajné v pravidelnej prevádzke je nepoužiteľné. Zaradenie vozidla do prevádzky si vyžaduje vykonanie predpísaných kontrol a skúšok, ktoré môžu odhaliť skryté nedostatky, ktoré sa prehliadkou vozidla vykonanou znalcom nedali zistiť.  
Z uvedeného dôvodu pre tieto zložky stanovujem  $k_{PI} = 0,9$

$$k_P = k_{PT} \cdot k_{PS} \cdot k_{PD} \cdot k_{PL} \cdot k_{PI}$$
$$k_P = 0,8 \times 0,7 \times 0,95 \times 1,0 \times 0,9$$
$$k_P = 0,4788$$

Všeobecná hodnota zložky VŠH:

$$\begin{aligned} V\check{S}H &= TH.k_P - + TH_{MV} \times k_{PMV} && [ \text{€} ] \\ V\check{S}H &= 20\,819,66 \times 0,4788 + 0 \times 0 && [ \text{€} ] \\ \mathbf{V\check{S}H} &= \mathbf{9\,967,01} && [ \text{€} ] \end{aligned}$$

Všeobecná hodnota zložky VŠH s DPH:

$$\begin{aligned} V\check{S}H &= V\check{S}H \times 1,2 && [ \text{€} ] \\ V\check{S}H &= 9\,967,01 \times 1,2 && [ \text{€} ] \\ \mathbf{V\check{S}H} &= \mathbf{11\,960,41} && [ \text{€} ] \end{aligned}$$

Všeobecná hodnota motorového rušňa T 212.0687, rad 702, výrobné číslo [REDACTED], rok výroby 1970, ktorý je v majetku spoločnosti martinská teplárenská, a.s., Robotnícka 17, 036 80 Martin je

**VŠH = 9 967,01 bez DPH**

Všeobecná hodnota motorového rušňa T 212.0687, rad 702, výrobné číslo [REDACTED], rok výroby 1970, ktorý je v majetku spoločnosti martinská teplárenská, a.s., Robotnícka 17, 036 80 Martin je

**VŠH = 11 960,41 s DPH**



#### IV. Z Á V E R

Všeobecná hodnota motorového rušňa T 212.0687, rad 702, výrobné číslo [REDACTED], rok výroby 1970, ktorý je v majetku spoločnosti Martinská teplárenská, a.s., Robotnícka 17, 036 80 Martin je:

Názov	VŠH bez DPH [ € ]	VŠH s 20 % DPH [ € ]
Motorový rušeň T 212.0687	9 967,01	11 960,41

Vstupné ceny a objektivizované všeobecné hodnoty VŠH ohodnocovanej zložky majetku v tomto posudku sú vypočítané k dátumu ohodnotenia 17.09.2021 a sú vypočítané z podkladov a dokumentov predložených znalcovi objednávateľom posudku a majiteľom vozidla.

Znalecký posudok je vypracovaný podľa Vyhlášky MS SR č. 492/2004 Z.z..

V Ladomerskej Vieske 14.10.2021

# ODOVZDÁVACÍ A PREBERACÍ PROTOKOL

## I. ZMLUVNÉ STRANY

1. Odovzdávajúci:	Martinská teplárenská, a.s.
sídlo:	Robotnícka 17 03601 Martin
zapísaným :	v Obchodnom registri Okresného súdu Žilina, odd.: Sa, vložka č. 10329/L
v mene ktorého koná :	JUDr. Erik Štefák, generálny riaditeľ Ing. Tibor Petráš, finančný riaditeľ
IČO:	36 40 30 16
IČ DPH:	SK 20 20 12 25 55
DIČ:	20 20 12 25 55
bankové spojenie:	
IBAN:	

2. Preberajúci:	Victory s.r.o.
sídlo:	Horná Mičiná 225 974 01 Banská Bystrica
zapísaným :	v Obchodnom registri Okresného súdu Banská Bystrica oddiel: Sro, vložka č. 7225/S
v mene ktorého koná :	Mgr. Petra Bartková, konateľ Ján Bartko, konateľ
IČO:	36 049 492
IČ DPH:	SK 20 20 095 055
DIČ:	20 20 095055
bankové spojenie:	
IBAN:	

## II. ODOVZDANIE RUŠŇA

Typ a rok výroby:	Motorový rušeň 212.0687 , 1970
Výrobné číslo rušňa:	
Identifikačné číslo motora:	Naftový TATRA 930-51

III.  
STAV VOZIDLA:

Dohodnutá kúpna zmluva zohľadňuje stav opotrebenia predmetu kúpy s nedostatkami, na ktoré bol kupujúci upozornený a bola predávajúcim určená v sume použiteľných zostatkov.

IV.  
SÚPIS ODOVZDÁVANÝCH PREDMETOV :

Technická dokumentácia rušňa.  
Znalecký posudok.  
Hasiaci prístroj CO2 : 1ks  
PHL v nádrži, nafta: 95,5 l

V Martine dňa .....

V Martine dňa .....

Za odovzdávajúceho

Za preberajúceho:

---

Manažér majetku a logistiky  
Martinská teplárenská, a.s.

---

Ján Bartko  
konateľ

---

Referent majetku a logistiky  
Martinská teplárenská, a.s.