

ZMLUVA O DIELO

číslo: 20053/2017/OLP-0002

uzatvorená podľa § 536 a nasl. zák. č. 513/1991 Zb. Obchodný zákonník
v znení neskorších predpisov (ďalej len „Obchodný zákonník“) v nadväznosti na
§ 117 zákona č. 343/2015 Z.z. o verejnom obstarávaní a o zmene a doplnení niektorých
zákonov v znení neskorších predpisov (ďalej len „zákon o verejnom obstarávaní“)
medzi týmito zmluvnými stranami:

I. ZMLUVNÉ STRANY

1.1. Objednávateľ: Dopravný úrad, Letisko M.R.Štefánika, 823 05 Bratislava

Zastúpený: Ing. Ján Breja, predseda a vedúci služobného úradu

Osoba oprávnená konať za objednávateľa vo veciach plnenia predmetu zmluvy, kontrolovať plnenie predmetu zmluvy a prevziať dielo (ďalej len „oprávnená osoba objednávateľa“):

meno, priezvisko, titul: p. Terézia Prvá
telefónne číslo: +421 248777549, +421 918382007
e-mail: terezia.prva@nsat.sk

Osoba oprávnená konať za objednávateľa vo veciach fakturácie a finančného plnenia za predmet zmluvy:

meno, priezvisko, titul: Ing. Mária Halásová
telefónne číslo: +421248777504, +421918 382029
e-mail: maria.halasova@nsat.sk

IČO: 42 355 826

IČ DPH: nie je platcom DPH

DIČ: 2023985568

Bankové spojenie:

IBAN:

SWIFT (BIC):

Objednávateľ nie je platcom DPH pre tovary a služby nadobudnuté v rámci územia Slovenskej republiky.

Dopravný úrad je štátnou rozpočtovou organizáciou Slovenskej republiky zriadený zákonom č. 402/2013 Z.z. o Úrade pre reguláciu elektronických komunikácií a poštových služieb a Dopravnom úrade a o zmene a doplnení niektorých zákonov.

(ďalej len „objednávateľ“)

**1.2 Zhotoviteľ : S.P.I., spol. s.r.o., Moyzesova 660/6,
957 01 Bánovce nad Bebravou**

Zastúpený: Ing. Ľubomír Daniš, konateľ spoločnosti

IČO: 36 012 611

DIČ: 2020480286

IČ DPH: SK2020480286

Bankové spojenie:

IBAN:

Osoba oprávnená konať za zhotoviteľa vo veciach plnenia predmetu zmluvy odovzdania diela (ďalej len „oprávnená osoba zhotoviteľa“):

meno, priezvisko, titul: Ing. Ľubomír Daniš

telefónne číslo:

e-mail:

Osoba oprávnená konať za zhotoviteľa vo veciach fakturácie a finančného plnenia za predmet zmluvy:

meno, priezvisko, titul: Ing. Mária Foltýnová

telefónne číslo:

e-mail:

Zhotoviteľ je platiteľom DPH

(ďalej len „zhotoviteľ“)

II.

PREDMET ZMLUVY A MIESTO JEHO PLNENIA

2.1 Zhotoviteľ sa zaväzuje podľa tejto zmluvy vytvoriť/zhotoviť/realizovať/dodať pre objednávateľa dielo s názvom predmetu zákazky **„Stavebnotechnické riešenie – opravy sociálnych zariadení, zdravotníctva (vodoinštalácia, kanalizácia), elektroinštalácia v administratívnej budove Dopravného úradu, Prístavná 10, 821 09 Bratislava“**, ktoré spočíva v dodaní tovarov a služieb podrobne špecifikovaných v prílohe č. 1 tejto zmluvy „Opis predmetu zákazky/zmluvy a Cenník tovarov a služieb“, a to v mieste plnenia predmetu zmluvy: v administratívnej budove v správe Dopravného úradu, Prístavná 10 (bez súpis. čísla), 821 09 Bratislava (administratívna budova na parc. č. 9200 zapísaná na LV č. 4047, okres: Bratislava II, obec: BA - m. č. Ružinov, katastrálne územie: Nivy). Príloha č. 1 tejto zmluvy pod názvom „Opis predmetu zákazky/zmluvy a Cenník tovarov a služieb“ obsahuje položkovité rozpísanie cien (s DPH) /dokument bol vygenerovaný ako príloha tejto zmluvy z verejného obstarávania na tento predmet zákazky/.

2.2 Akékoľvek zmeny v dodávke prác zhotoviteľom, rozšírenie alebo zúženie predmetu zmluvy, môže byť vykonané zhotoviteľom len na základe podpísania dodatku k tejto zmluve, ak je tento dodatok možné uzatvoriť v súlade s priamo vykonateľnými priamo záväznými aktmi Európskej únie a všeobecne záväznými právnymi predpismi Slovenskej republiky, to jest najmä v prípade, ak jeho uzatvoreniu nebránia ustanovenia zákona o verejnom obstarávaní.

2.3 Zhotoviteľ sa zaväzuje vykonať dielo vo vlastnom mene, na vlastnú zodpovednosť, riadne a včas, v súlade s touto zmluvou, ustanoveniami priamo vykonateľných právne záväzných

aktov Európskej únie, všeobecne záväzných predpisov Slovenskej republiky a v súlade s príslušnými technickými normami (ďalej len „predpisy“).

2.4 Zhotoviteľ zodpovedá za škodu na majetku, živote a zdraví tretích osôb, ktorá bola spôsobená jeho činnosťou, resp. nečinnosťou alebo v priamej súvislosti s ňou.

2.5 Objednávateľ sa zaväzuje ukončené dielo, vyhotovené v súlade s ustanoveniami tejto zmluvy a predpismi, bez väd a nedorobkov prevziať a zaplatiť za zhotovenie diela zmluvnú cenu podľa čl. IV. tejto zmluvy.

2.6 Zhotoviteľ sa zaväzuje dodať objednávateľovi k dielu (jeho jednotlivým častiam) príslušnú dokumentáciu, ktorú tvoria napr.: vyhlásenie o zhode, príslušné atesty a certifikáty od zabudovaných materiálov a výrobkov, osvedčenia o vykonaných skúškach použitých materiálov, záručné listy, návody a pod. v nadväznosti na ustanovenia príslušných predpisov; bez uvedenej dokumentácie nie je objednávateľ dielo, resp. jeho jednotlivé časti povinný prevziať. Zároveň je zhotoviteľ povinný objednávateľovi odovzdať doklad o využití a zneškodnení všetkých odpadov, ktoré vzniknú pri realizácii diela, bez uvedenej dokumentácie nie je objednávateľ dielo, resp. jeho jednotlivé časti povinný prevziať.

2.7 Objednávateľ je oprávnený upravovať vecný rozsah plnenia predmetu zmluvy počas jeho plnenia zhotoviteľom tak, aby cena za dielo neprekročila jeho maximálnu cenu a iba v prípade, ak by takýmito úpravami nebolo ohrozené dodržanie lehoty na plnenie predmetu zmluvy zhotoviteľom a porušené ustanovenia predpisov; v prípade, ak by bolo dodržanie tejto lehoty ohrozené, je zhotoviteľ na uvedené povinný objednávateľa písomne upozorniť.

2.8 Zhotoviteľom bude dodaný oprávnenej osobe objednávateľa najneskôr do 3 dní od nadobudnutia účinnosti tejto zmluvy časový harmonogram plnenia prác. Z harmonogramu bude vyplývať časový a vecný postup prác pri plnení predmetu zmluvy vrátane finančných nákladov. O vykonaní a dokončení jednotlivých častí diela spolu s cenovou kalkuláciou k tejto časti diela bude zhotoviteľ písomne informovať oprávnenú osobu objednávateľa. Porušenie tejto povinnosti a nezjednanie nápravy v lehote stanovenej objednávateľom v písomnej výzve (postačuje aj email oprávnenej osobe zhotoviteľa, ktorého doručenie nemusí byť touto osobou potvrdené), oprávňuje objednávateľa okamžite odstúpiť od zmluvy.

2.9 Zhotoviteľ prehlasuje objednávateľovi že je odborne spôsobilý na realizáciu predmetu diela, dielo bude realizovať s príslušnou odbornou starostlivosťou, v súlade s predpismi, v rámci realizácii diela sa bude vyvarovať spôsobeniu akejkoľvek škody na zdraví osôb alebo majetku, či už svojom, svojich zamestnancov, objednávateľovom, objednávateľových zamestnancov alebo tretích osôb a v prípade opaku nesie plnú zodpovednosť za takéto konanie.

2.10 Zmluvné strany sa dohodli, že vadou diela sa rozumie odchýlka v kvalite, akosti, rozsahu a parametroch diela stanovených touto zmluvou a predpismi, resp. výrobcom. Nedorobkom sa rozumie nedokončená práca, resp. práca v rozpore s ustanoveniami tejto zmluvy.

2.11 Zhotoviteľ prehlasuje, že si zodpovedne prekontroloval podklady poskytnuté k realizácii diela od objednávateľa a nenašiel v nich žiadne vady a ani omyly, a že výmer a cenová kalkulácia uvedená v tejto zmluve zodpovedá skutočnosti, nenesie žiadnu vadu, ani omyl.

2.12 Zhotoviteľ je povinný používať pri realizácii diela výlučne vhodné stavebné výrobky v zmysle predpisov a stavebné výrobky označené značkou zhody, ak táto povinnosť vyplýva z predpisov a uvedené skutočnosti náležite objednávateľovi preukázať odovzdaním príslušnej dokumentácie, bez ktorej nie je objednávateľ povinný realizované práce a výrobky prevziať a škoda, ktorá uvedeným vznikla ide plne na náklady zhotoviteľa. Konanie v rozpore s týmto ustanovením a nezjednanie nápravy zhotoviteľa ani na výzvu objednávateľa v stanovenej lehote (postačuje forma emailu zaslaného oprávnenej osobe zhotoviteľa alebo záznam do stavebného denníka), oprávňuje objednávateľa okamžite odstúpiť od zmluvy.

2.13 Zhotoviteľ sa pre objednávateľa zaväzuje vykonávať fotodokumentáciu diela, najmä jeho častí, ktoré majú byť realizáciou ďalších prác zakryté a zasielať ju v pravidelných intervaloch

oprávnenej osobe objednávateľa emailom. Zároveň je povinný vyzvať oprávnenú osobu objednávateľa, aby si vykonala kontrolu takýchto vykonaných prác pred ich zakrytím, a to v dostatočnom časovom predstihu. Porušenie tejto povinnosti a nezdanie nápravy zhotoviteľa ani na výzvu objednávateľa v stanovenej lehote (postačuje forma emailu zaslaného oprávnenej osobe zhotoviteľa, ktorý nemusí táto osoba potvrdiť alebo záznam do stavebného denníka), oprávňuje objednávateľa okamžite odstúpiť od zmluvy. Neumožnenie skontrolovania zakrytých prác objednávateľovi, oprávňuje objednávateľa neprevziať túto časť diela.

III. ČAS PLNENIA, TRVANIE ZMLUVY

3.1 Táto zmluva sa uzatvára na dobu určitú, a to do dňa nadobudnutia jej účinnosti až do uplynutia záručnej doby diela.

3.2 Termín začatia prác: dňom nadobudnutia účinnosti tejto zmluvy.

3.3 Zhotoviteľ sa zaväzuje, že predmet zmluvy objednávateľovi odovzdá najneskôr do 20.12.2017.

3.4 Objednávateľ odstupuje od tejto zmluvy bez nutnosti vykonania akéhokoľvek právneho úkonu v prípade, ak zhotoviteľ neodovzdá dielo objednávateľovi v lehote stanovenej v tejto zmluve (článok III, bod 3.3) ako celok, a to aj v prípade, ak oprávnená osoba objednávateľa dielo, ani čiastočne neprevezme v lehote stanovenej na splnenie tejto zmluvy z dôvodu, že obsahuje vady alebo nedorobky. Je na rozhodnutí oprávnenej osoby objednávateľa, či dielo ako celok z dôvodu väd alebo nedorobkov neprevezme alebo v prípade, ak vady a nedorobky vzhľadom na ich charakter nebránia riadnemu užívaniu diela ho prevezme s tým, že v odovzdávajúco preberacom protokole dohodne so zhotoviteľom najneskorší dátum odstránenia väd a nedorobkov zhotoviteľom. V tomto prípade budú zhotoviteľom vyfakturované tie čiastkové práce a plnenia vykonané v rámci realizácie diela zhotoviteľom, ktoré boli dohodnuté, položkovito ocenené v rámci tejto zmluvy, ktorých samostatné prevzatie bolo vzhľadom na charakter diela možné, nevykazujú žiadne vady a nedorobky a je k nim doložená príslušná dokumentácia v zmysle tejto zmluvy, ostatné tovary a služby sa stávajú formou zmluvnej pokuty. Ak dôjde k odstúpeniu od zmluvy, obe zmluvné strany si vzájomne vysporiadajú svoje záväzky, pričom platí, že objednávateľ je povinný prevziať a uhradiť len tie čiastkové práce a služby vykonané v rámci realizácie diela zhotoviteľom, ktoré boli dohodnuté, položkovito ocenené v rámci tejto zmluvy, ktorých samostatné prevzatie je vzhľadom na charakter diela možné, nevykazujú žiadne vady a nedorobky, a ku ktorým predložil zhotoviteľ príslušnú dokumentáciu v zmysle ustanovení tejto zmluvy a doručil zhotoviteľ objednávateľovi faktúru najneskôr v tento deň. Práce a služby, ktoré boli takto prevzaté, budú uvedené v odovzdávajúco-preberacom protokole, ktorý bude prílohou faktúry. Cena vykonaných čiastkových prác neodovzdaného diela, pri ktorých neboli kumulatívne splnené podmienky tohto ustanovenia, sa považuje za súčasť zmluvnej pokuty a objednávateľ ich nie je povinný zhotoviteľovi uhradiť. Odhliadnuc od doteraz uvedeného, zmluvné strany sa dohodli, že v prípade, ak nastane situácia, že zmluva zanikne, ustanovenia tejto zmluvy vzťahujúce sa na záruku k uhradeným častiam diela a aj nadväzujúce ustanovenia o zmluvnej pokute v prípade neplnenia týchto ustanovení zostávajú počas plynutia záručnej doby v platnosti a budú aplikované na tento zmluvný vzťah medzi objednávateľom a zhotoviteľom.

3.5 Objednávateľ a zhotoviteľ, každá z týchto zmluvných strán, sú oprávnení odstúpiť od tejto zmluvy v zmysle ustanovení Obchodného zákonníka, ako aj v prípade, ak zmluvná strana napriek opakovanej písomnej výzve (môže byť realizovaná aj formou emailu oprávnenej

osobe) koná v rozpore s ustanoveniami tejto zmluvy, resp. aj v inom prípade stanovenom touto zmluvou. Ak dôjde k odstúpeniu od zmluvy, obe zmluvné strany si vzájomne vysporiadajú svoje záväzky (formou odovzdávajúco-preberacieho protokolu), pričom platí, že objednávateľ je povinný prevziať a uhradiť len tie čiastkové práce a plnenia vykonané v rámci realizácie diela zhotoviteľom, ktoré boli dohodnuté, položkovito ocenené v rámci tejto zmluvy, ktorých samostatné prevzatie je vzhľadom na charakter diela možné, nevykazujú žiadne vady a nedorobky, je k nim doložená príslušná dokumentácia v zmysle tejto zmluvy, a ku ktorým doručil zhotoviteľ objednávateľovi faktúru najneskôr do 5 dní od odstúpenia od zmluvy.

IV. CENA

4.1 Cena je stanovená v zmysle zákona č. 18/1996 Z. z. o cenách v znení neskorších predpisov a jeho vykonávacích predpisov. V dohodnutej celkovej maximálnej cene sú zahrnuté všetky náklady zhotoviteľa súvisiace s plnením zmluvy. Zmluvné strany sa dohodli, že cena za vykonanie diela je maximálna a zahŕňa aj všetky náklady, ktoré v súvislosti s vykonaním diela vznikajú, všetky práce, dopravu, tovar a materiál.

4.2 Objednávateľ sa zaväzuje, že v prípade riadneho (bez väd a nedorobkov) a včasného odovzdania diela v zmysle ustanovení tejto zmluvy, zaplatí zhotoviteľovi na základe odovzdávajúco-preberacieho konania, z ktorého bude vyhotovený odovzdávajúco-preberací protokol a jeho fakturácie, za včas a riadne vykonané a dodané dielo, celkovú cenu diela dohodnutú na základe položkovitého rozpočtu, ktorý je neoddeliteľnou súčasťou tejto zmluvy v prílohe č. 1.

4.3 Celková cena diela, to jest maximálna cena za zhotovenie diela podľa tejto zmluvy je 43 837,86 euro bez DPH (slovom štyridsaťtritisícosemstotridsaťsedem euro osemdesiatšesť centov), cena s DPH (20%) je 52 605,43 euro (päťdesiadvatisícšesťstopäť euro štyridsaťtri centov).

4.4 Práce, ktoré vykoná zhotoviteľ nad zmluvne dohodnutý objem prác na základe dodatku k tejto zmluve, ak uzatvoreniu tohto dodatku nebránia ustanovenia zákona o verejnom obstarávaní, mu objednávateľ uhradí najviac v cenách podľa bodu 4.2 tejto zmluvy, resp. ak takáto cena v rozpise nie je uvedená, za cenu uvedenú v dodatku k tejto zmluve.

4.5 V prípade, ak v priebehu vykonávania diela vznikne potreba vykonať práce navyše, je ich možné vykonať len v prípade, ak by uzatvorenie dodatku týkajúceho sa vykonania týchto prác nebolo v rozpore so zákonom o verejnom obstarávaní. Zhotoviteľ je povinný predložiť objednávateľovi návrh položkovitého rozpisu týchto prác (s uvedením ceny k jednotlivým položkám). Zhotoviteľ má právo na úhradu prác navyše len na základe uzatvorenia dodatku k tejto zmluve, ktorý by ho oprávňoval na vykonanie týchto prác, a ktorý by bolo možné uzatvoriť z pohľadu ustanovení zákona o verejnom obstarávaní. Práce vykonávané pri realizácii diela nad rámec tejto zmluvy, bez uzatvorenia dodatku k tejto zmluve, ktorý by bol uzatvorený v súlade so zákonom o verejnom obstarávaní, budú vykonané na náklady zhotoviteľa.

4.6 V cene za zhotovenie diela sú zahrnuté všetky a akékoľvek náklady zhotoviteľa na realizáciu diela, to jest najmä: náklady na materiál, práce, dopravu, náklady súvisiace s plnením právnych predpisov, náklady na vybudovanie, prevádzku a vypratanie zariadenia staveniska, ako aj náklady na stráženie staveniska zhotoviteľom počas výstavby, ak je to nevyhnutné z dôvodu možného rizika odcudzenia stavebných materiálov alebo majetku objednávateľa z dôvodov realizácie diela.

V. PLATOBNÉ PODMIENKY A PLATOBNÝ HARMONOGRAM

5.1 Na základe vzájomnej dohody zmluvných strán môže zhotoviteľ objednávateľovi vyfakturovať cenu za predmet diela až na základe podpísania odovzdávajúco-preberacieho protokolu oprávnenými zástupcami oboch strán, ktorý sa vyhotoví až po ukončení diela, ktoré bude bez akýchkoľvek väd a nedorobkov a táto skutočnosť bude zapísaná v odovzdávajúco-preberacom protokole; resp. v prípade odstúpenia od zmluvy, môže zhotoviteľ fakturovať v zmysle ustanovení tejto zmluvy, ale vždy na základe odovzdávajúco-preberacieho protokolu, ktorý bude dokladovať, ktoré práce a služby boli objednávateľom prevzaté. V prípade, ak dielo obsahuje akékoľvek vady a nedorobky, oprávnená osoba objednávateľa nie je povinná celé dielo prevziať. Termín konania odovzdávajúco-preberacieho konania, ktorý musí byť stanovený najneskôr posledný deň lehoty plnenia tejto zmluvy, je zhotoviteľ povinný oprávnenej osobe objednávateľa vždy včas a preukázateľne oznámiť (postačuje aj forma emailu oprávnenej osobe objednávateľa, ktorého prijatie oprávnená osoba potvrdí) a spoločne sa s oprávnenou osobou objednávateľa na ňom dohodnúť, ak sa toto odovzdávajúco-preberacie konanie nekoná v posledný deň lehoty na plnenie predmetu zmluvy.

5.2 Faktúra za predmet plnenia tejto zmluvy (aj v prípade prevzatia čiastkového plnenia, ak sa bude v zmysle tejto zmluvy aplikovať) musí byť objednávateľovi odovzdaná osobne (oprávnenej osobe objednávateľa alebo na podateľňu objednávateľa) alebo doručená poštou najneskôr do 5 dní od odovzdania predmetu zmluvy, resp. v lehote stanovenej touto zmluvou pri odstúpení od zmluvy; zhotoviteľ berie na vedomie, že objednávateľ je rozpočtovou organizáciou, ktorej schopnosť finančného plnenia bude nespĺnením tejto povinnosti ohrozená. V takomto prípade nezodpovedá objednávateľ zhotoviteľovi za akékoľvek omeškanie s finančným plnením a zhotoviteľ nemá právo na úroky a poplatok z omeškania.

5.3 Faktúra musí byť vystavená v súlade s ustanoveniami tejto zmluvy a musí obsahovať všetky náležitosti daňového a účtovného dokladu v súlade s § 74 zákona č. 222/2004 Z. z. o dani z pridanej hodnoty v znení neskorších predpisov a súvisiacich právnych predpisov Slovenskej republiky a položkovité rozpísanie všetkých prác a jednotkových cien k nim prislúchajúcim. Súčasťou riadne vystavenej faktúry bude odovzdávajúco-preberací protokol podľa tohto článku zmluvy. Splatnosť faktúry je 30 kalendárnych dní odo dňa prijatia faktúry vystavenej v súlade s touto zmluvou objednávateľom. Za deň úhrady sa považuje dátum odpísania príslušnej sumy z účtu objednávateľa. V prípade, ak faktúra neobsahuje všetky náležitosti v zmysle tohto ustanovenia, resp. nie je správne vystavená, je objednávateľ oprávnený ju zhotoviteľovi vrátiť, pričom nová splatnosť faktúry začína plynúť po jej opakovanom doručení, ak boli námietky objednávateľa oprávnené.

5.4 Vlastnícke právo a riziko straty, poškodenia alebo zničenia diela prechádza na objednávateľa okamihom dodania a riadneho prevzatia predmetu zmluvy a uhradenia zmluvnej ceny.

5.5 Zhotoviteľ sa zaväzuje zabezpečiť služby, práce a materiál za ceny uvedené v položkovitom rozpočte tejto zmluvy, v prílohe č. 1 tejto zmluvy. Za cenovú hladinu materiálov, prác a služieb, ktoré sú uvedené v jednotlivých položkách prílohy č. 1 tejto zmluvy zodpovedá zhotoviteľ. Preto náklady na prípadné zvýšenie týchto cien počas realizácie diela znáša zhotoviteľ. Podmienkou tohto záväzku zhotoviteľa je nezmenený rozsah diela a požiadaviek objednávateľa stanovených v tejto zmluve .

VI. ZODPOVEDNOSŤ ZA VADY A ZA ŠKODY

6.1 Zhotoviteľ zodpovedá za to, že predmet zmluvy je zhotovený podľa predpisov a v záručnej dobe bude mať vlastnosti predpísané touto zmluvou, dokumentáciou a predpismi.

6.2 Zhotoviteľ zodpovedá za vady diela, ktoré má v čase jeho odovzdania objednávateľovi a za skryté vady, ktoré sa prejavujú v záručnej dobe. Zhotoviteľ odstráni vady diela na svoje náklady; ak tak nie je schopný urobiť, musí nahradiť škodu objednávateľovi, ktorá mu vznikne tým, že si dá tieto vady odstrániť inej osobe.

6.3 Záručná doba je 2 roky a začne plynúť od odovzdania diela objednávateľovi, resp. prevzatia jeho časti v zmysle ustanovení tejto zmluvy. Počas záručnej doby má objednávateľ právo požadovať a zhotoviteľ povinnosť bezodplatne odstrániť vady diela.

6.4 Objednávateľ sa zaväzuje, že prípadnú reklamáciu vady diela uplatní bezodkladne po jej zistení písomne na adresu zhotoviteľa uvedenú v tejto zmluve, resp. inú písomne oznámenú adresu zhotoviteľom.

6.5 Zhotoviteľ sa zaväzuje reklamovanú vadu diela, ktorá vzhľadom na jej charakter podstatným spôsobom bráni jeho užívaniu, odstrániť najneskôr do 3 dní od uplatnenia oprávnenej reklamácie objednávateľom; v ostatných prípadoch najneskôr do 30 dní od uplatnenia reklamácie objednávateľom. Zhotoviteľ najneskôr do 7 pracovných dní (ak nejde o reklamovanú vadu diela, ktorá vzhľadom na jej charakter podstatným spôsobom bráni jeho užívaniu) po uplatnení oprávnenej reklamácie objednávateľom, predloží objednávateľovi návrh na odstránenie reklamovanej vady. V prípade, ak tak nevykoná, je objednávateľ oprávnený zhotoviteľovi fakturovať zmluvnú pokutu vo výške 10,- € za každý, aj začatý deň omeškania s plnením uvedených povinností v tomto ustanovení. V prípade oprávnených námietok objednávateľa je zhotoviteľ povinný tieto námietky zohľadniť pri odstránení reklamovanej vady.

6.6 Akékoľvek škody, ktoré zhotoviteľ spôsobí pri vykonávaní diela tretím osobám, znáša výlučne zhotoviteľ. Zhotoviteľ zodpovedá objednávateľovi za akékoľvek škody, ktoré mu pri realizácii diela spôsobí, vrátane zodpovednosti za pokuty, ktoré by boli objednávateľovi uložené orgánmi verejnej správy v súvislosti s konaním, resp. nekonaním zhotoviteľa pri realizácii predmetu tejto zmluvy.

6.7 V prípade, ak zhotoviteľ na plnenie predmetu zmluvy využije subdodávateľa, zodpovedá za plnenie v zmysle tejto zmluvy ako by ho plnil sám.

VII. ZMLUVNÉ POKUTY

7.1 Ak dôjde k odstúpeniu objednávateľa od tejto zmluvy podľa bodu 3.4 alebo 3.5 článku 3 tejto zmluvy, je objednávateľ oprávnený vyfakturovať zhotoviteľovi zmluvnú pokutu vo výške 2.000,- € (slovom dvetisíc euro). Uvedené neplatí v prípade, ak sa zhotoviteľ dostal do omeškania z dôvodu na strane objednávateľa.

7.2 Ak objednávateľ neuhradí faktúru zhotoviteľa v lehote jej splatnosti, s výnimkou prípadov, ak neuhradenie faktúry bolo spôsobené jej doručením objednávateľovi v rozpore s ustanoveniami tejto zmluvy, resp. jej nedoručením, zhotoviteľ má nárok na úroky z omeškania v zmysle vykonávacích právnych predpisov k Obchodnému zákonníku.

7.3 Objednávateľ je oprávnený vyfakturovať zhotoviteľovi zmluvnú pokutu vo výške 1000,-€, ak prevezme dielo s vadami alebo nedorobkami, ktorých charakter nebráni riadnemu užívaniu diela a zhotoviteľ ich v dohodnutej lehote uvedenej v odovzdávajúco-preberacom protokole neodstráni.

7.4 Objednávateľ je oprávnený vyfakturovať zhotoviteľovi zmluvnú pokutu vo výške 30,- € za každý, aj začatý deň omeškania, ak zhotoviteľ koná v rozpore s touto zmluvou a ani na základe písomnej výzvy objednávateľa nezjedná nápravu, a to až do dňa odstúpenia od zmluvy zo strany objednávateľa alebo zjednania nápravy zo strany zhotoviteľa.

VIII.

POVINNOSTI ZHOTOVITEĽA A OBJEDNÁVATEĽA

8.1 Zhotoviteľ je povinný na žiadosť objednávateľa informovať ho okamžite o stave vykonaných stavebných prác, ako aj strpieť zo strany zhotoviteľa akúkoľvek kontrolu plnenia predmetu zmluvy, či už zo strany oprávnenej osoby objednávateľa, resp. inej osoby, ktorú si na tieto účely zazmluvní objednávateľ. Zhotoviteľ v plnom rozsahu zodpovedá za bezpečnosť a ochranu zdravia pri práci všetkých osôb, ktoré sú oprávnené zdržiavať sa v priestore staveniska a vybaví ich ochrannými pracovnými pomôckami. Zhotoviteľ je povinný zabezpečiť na stavbe požiarnu ochranu. Zhotoviteľ je povinný riadiť sa pokynmi objednávateľa, ak sú v súlade s touto zmluvou a predpismi, v opačnom prípade uvedené pokyny vykoná iba v prípade, ak na rozpor so zmluvou alebo predpismi upozorní objednávateľ a ten aj napriek tejto skutočnosti trvá na ich vykonaní.

8.2 Zhotoviteľ je povinný viesť si stavebný denník, viesť v ňom podrobný prehľad o realizovaných prácach v zmysle plnenia predmetu zmluvy a tento stavebný denník musí byť nepretržite prístupný pre objednávateľa, jeho oprávnených zamestnancov, resp. zazmluvnené osoby vykonávajúce pre objednávateľa stavebný dozor pre účely uvádzania ich stanoviska, resp. vyjadrenia nesúhlasu, pričom platí, že ak zhotoviteľ so stanoviskom alebo námietkami objednávateľa nesúhlasí, je povinný najneskôr do 3 pracovných dní od zapísania stanoviska objednávateľom, resp. jeho oprávnenou alebo zazmluvnenou osobou zapísať svoje vyjadrenie, inak sa má za to, že so stanoviskom alebo námietkami objednávateľa súhlasí. Zhotoviteľ je povinný začať plniť predmet tejto zmluvy okamžite po nadobudnutí účinnosti tejto zmluvy; za týmto účelom mu objednávateľ poskytne plnú spoluprácu formou zabezpečenia prístupu k majetku v jeho správe na účely plnenia predmetu zmluvy.

8.3 Oprávnená osoba zhotoviteľa je povinná sa zúčastniť a umožniť kontrolu predmetu plnenia zmluvy zo strany objednávateľa; prijaté opatrenia pri kontrolných dňoch sa stávajú pokynmi pre realizáciu diela. Zhotoviteľ je povinný objednávateľa, resp. jeho oprávnenú alebo zazmluvnenú osobu upozorniť na pokyn v rozpore s ustanoveniami tejto zmluvy alebo predpismi a tento pokyn bez takéhoto upozornenia nevykonať. Ak objednávateľ, resp. jeho oprávnená alebo zazmluvnená osoba trvajú na vykonaní pokynu, vykoná ho zhotoviteľ na zodpovednosť objednávateľa.

8.4 Objednávateľ je povinný zhotoviteľovi poskytnúť na jeho požiadanie adekvátnu spoluprácu, najmä mu zabezpečiť možnosť realizovať dielo na majetku v jeho správe a odovzdať mu príslušné podklady, resp. dokumentáciu.

8.5 Pri realizácii diela v rámci majetku v správe objednávateľa sa bude vo vzťahu k ochrane majetku a informácií/údajov spracovávaných objednávateľom riadiť zhotoviteľ a jeho zamestnanci plne pokynmi objednávateľa, resp. jeho oprávnenej osoby.

8.6 Zhotoviteľ zodpovedá za dodržiavanie poriadku a čistoty pri realizácii diela; v prípade porušenia tejto povinnosti a nezjednania nápravy a zjednania nápravy zo strany objednávateľa, zodpovedá za všetky vynaložené náklady objednávateľa v súvislosti s uvedeným v plnej výške.

IX. ZÁVEREČNÉ USTANOVENIA

9.1 Zmluvné strany sa zaväzujú, že práva povinnosti z tejto zmluvy nebudú prevádzať ani postupovať bez predchádzajúceho písomného súhlasu druhej zmluvnej strany akýmkoľvek tretím osobám.

9.2 Táto zmluva nadobúda platnosť dňom jej podpísania zmluvnými stranami a účinnosť dňom nasledujúcim po dni jej zverejnenia. Táto zmluva je povinne zverejňovanou zmluvou v zmysle § 5a zákona č. 211/2000 Z. z. o slobodnom prístupe k informáciám a o zmene a doplnení niektorých zákonov (zákon o slobode informácií) v znení neskorších predpisov a bude zverejnená v jej plnom rozsahu.

9.3 Práva a povinnosti zmluvných strán neupravené touto zmluvou sa riadia príslušnými ustanoveniami zákona č. 513/1991 Zb. Obchodný zákonník v znení neskorších predpisov a súvisiacimi právnymi predpismi Slovenskej republiky.

9.4 Zmluva môže byť zmenená alebo doplnená len písomnými dodatkami podpísanými oprávnenými zástupcami oboch zmluvných strán.

9.5 Táto zmluva je vyhotovená v troch rovnopisoch, z toho dvoch pre objednávateľa a jeden pre zhotoviteľa.

9.6 Pokiaľ sa v zmluve hovorí o doručení, potom platí, že zásielka sa považuje za doručení, ak ju adresát prevzal, ale tiež v prípade, ak ju neprevzal, hoci bola zaslaná na adresu uvedenú v tejto zmluve, resp. na inú poslednú známou adresu, ktorú druhá zmluvná strana písomne oznámila odosielateľovi ako novú kontaktnú adresu. V prípade neprevzatia zásielky adresátom sa táto považuje za doručení dňom, keď sa vrátila odosielateľovi ako nedoručená, resp. nedoručiteľná. Akékoľvek oznámenia v zmysle tejto zmluvy, ktoré je potrebné uskutočňovať pri plnení tejto zmluvy, je možné, s výnimkou právnych úkonov smerujúcich k ukončeniu zmluvy (napr. výzva, odstúpenie od zmluvy) a doručenia faktúry (táto môže byť súčasne, nie výlučne doručovaná aj emailom, pričom rozhodujúci je dátum osobného doručenia alebo doručenia poštou), realizovať aj formou emailu, pričom druhá zmluvná strana je povinná potvrdiť prijatie tohto emailu, ak táto zmluva nestanovuje inak.

9.7 Oprávnené osoby zmluvných strán môžu byť zmluvnou stranou zmenené, a to na základe písomného oznámenia druhej zmluvnej strane (postačuje aj formou emailu).

9.8 Akékoľvek spory vyplývajúce z tejto zmluvy sa zmluvné strany zaväzujú v prvom rade riešiť zmiernou cestou, ak to nie je možné, spor medzi stranami je oprávnený rozhodnúť príslušný súd.

Neoddeliteľnou súčasťou tejto zmluvy sú prílohy:

Príloha č.1 Opis predmetu zmluvy/zákazky a Cenník tovarov a služieb

Príloha č. 2 Návrh na plnenie kritéria

V, dňa.....

V Bratislave, dňa.....

Za zhotoviteľa:

Za objednávateľa:

v.r.

v.r.

.....

.....

Ing. Ľubomír Daniš, konateľ spoločnosti

Ing. Ján Breja, predseda

Príloha č.1 k zmluve číslo 19181/2017/OLP-0002 „Opis predmetu zmluvy/zákazky a Cenník tovarov a služieb“

1. Vykonať stavebné opravy sociálnych zariadení, zdravotníckej (vodoinštalácia, kanalizácia), elektroinštalácie v administratívnej budove Dopravného úradu, Prístavná 10, 821 09 Bratislava.

A) Technická špecifikácia predmetu zákazky:

Poradové číslo	Technické vlastnosti	Jednotka	Presná hodnota	Jednot. Cena v € s DPH	Cena celkom v € s DPH
	Stavebno-technické riešenie - Sociálne zariadenie I.np, II.np				
	Práce a dodávky HSV				
	Zvislé a kompletne konštrukcie				
1	Keramický preklad POROTHERM 23,8, šírky 70 mm, výšky 238 mm, dĺžky 1000 mm	ks	4,000	17,928	71,712
2	Zamurovanie plochy od 0,25 do 1 m2 tvárnicami YTONG (100x599x249)	m2	1,573	25,351	39,877
	0,1*2,1*2+0,25*2,1*2		1,470		
	0,2*0,2*2		0,080		
	0,15*0,15		0,023		
	Súčet		1,573		
3	Obmurovanie plochy nad 1 do 4 m2 tvárnicami YTONG (predstena pre zavesenie wc,výlevky)	m2	9,960	27,343	272,339
	0,85*1,2*4		4,080		
	0,9*1,2*4		4,320		
	1,3*1,2		1,560		
	Súčet		9,960		
4	Ukotvenie muriva k tehelným konštrukciám plochými nerezovými kotvami hr. priečky do 100 mm	m	24,000	6,094	146,246
5	Priečky z tvárnic YTONG hr. 100 mm P2-500 hladkých, na MVC a maltu YTONG (100x249x599)	m2	213,972	25,476	5 451,151
	"I.np				
	(4,15+32+0,3)*3,0		109,350		
	"odpočet dvere				
	-0,6*1,97*2		-2,364		

	Medzisúčtet		106,986		
	"II.np				
	$(4,15+32+0,3)*3,0$		109,350		
	"odpočet dvere				
	$-0,6*1,97*2$		-2,364		
	Medzisúčtet		106,986		
	Súčtet		213,972		
	Úpravy povrchov, podlahy, osadenie				
6	Príprava vnútorného podkladu stropov, penetračný náter	m2	37,900	3,017	114,337
7	Vnútorná omietka stropov, strojné miešanie, ručné nanášanie, Baumit tenkovrstvová	m2	37,900	10,256	388,717
	"I.np				
	$1,9+5,45+2,55+1,95+7,1$		18,950		
	"II.np				
	$1,9+5,45+2,55+1,95+7,1$		18,950		
	Súčtet		37,900		
8	Príprava vnútorného podkladu stien, penetračný náter	m2	92,800	2,051	190,314
9	Vnútorná omietka stien, strojné miešanie, ručné nanášanie, Baumit tenkovrstvová	m2	92,800	10,80	1 002,240
	"I.np				
	$(5,6+6,5+5,9)*1,4$		25,200		
	$(9,8+10,8)*0,9$		18,540		
	$(0,5*2,0+1,1*0,3)*2$		2,660		
	Medzisúčtet		46,400		
	"II.np				
	$(5,6+6,5+5,9)*1,4$		25,200		
	$(9,8+10,8)*0,9$		18,540		
	$(0,5*2,0+1,1*0,3)*2$		2,660		
	Medzisúčtet		46,400		
	Súčtet		92,800		
10	Potiahnutie vnútorných stien sklotextílnou mriežkou s celoplošným zahladením do stavebného lepidla	m2	92,800	9,000	835,200

11	Penetračný náter podláh	m2	36,920	1,110	40,981
12	Osadenie oceľovej dverovej zárubne alebo rámu, plochy otvoru do 2,5 m2	ks	8,000	46,649	373,190
	I.np				
	4 "0,6*1,97		4,000		
	II.np				
	4 "0,6*1,97		4,000		
	Súčet		8,000		
13	Zárubňa oceľová CgU 60x197x10cm L	ks	2,000	26,218	52,435
	1+1 "I.np + II.np		2,000		
	Súčet		2,000		
14	Zárubňa oceľová CgU 60x197x10cm P	ks	2,000	25,102	50,203
	1+1 "I.np + II.np		2,000		
	Súčet		2,000		
15	Zárubňa oceľová CgU 60x197x16cm L	ks	2,000	29,767	59,534
	1+1 "I.np + II.np"		2,000		
	Súčet		2,000		
16	Zárubňa oceľová CgU 60x197x16cm P	ks	2,000	29,767	59,534
	1+1 "I.np + II.np		2,000		
	Súčet		2,000		
	Ostatné konštrukcie a práce-búranie				
17	Vyčistenie budov pri výške podlaží do 4m	m2	136,000	4,252	578,218
18	Búranie priečok z tehál pálených, plných alebo dutých hr. do 150 mm, -0,19600t	m2	39,614	2,696	106,816
	"I.np				
	(2,1+1,1+0,85+0,85)*2,2		10,780		
	(4,0+1,1)*3,0		15,300		
	0,95*0,15		0,143		
	"odpočet dvere, sklobet.				
	-0,6*1,97*4		-4,728		
	-(0,75*0,5+1,5*0,5+0,25*0,25+1,0*0,5)		-1,688		
	Medzisúčet		19,807		
	"II.np				

	(2,1+1,1+0,85+0,85)*2,2		10,780		
	(4,0+1,1)*3,0		15,300		
	0,95*0,15		0,143		
	"odpočet dvere, sklobet.				
	-0,6*1,97*4		-4,728		
	-(1,0*0,5+1,25*0,5+0,25*0,25+1,0*0,5)		-1,688		
	Medzisúčet		19,807		
	Súčet		39,614		
19	Búranie muriva nadzákladového z tehál pálených, vápenopieskových,cementových na maltu, -1,90500t	m3	0,660	23,942	15,802
	1,1*3,0*0,2		0,660		
	Súčet		0,660		
20	Búranie muriva priečok zo sklenených tvárnic, hr. do 100 mm, -0,05500t	m2	3,376	3,828	12,923
	0,75*0,5+1,5*0,5+0,25*0,25+1,0*0,5		1,688		
	1,0*0,5+1,25*0,5+0,25*0,25+1,0*0,5		1,688		
	Súčet		3,376		
21	Búranie podkladov pod dlažby, mazanín,betón s poterom,teracom hr.do 100 mm, plochy nad 4 m2 -2,20000t	m3	1,096	74,186	81,308
	36,52*0,03		1,096		
	Súčet		1,096		
22	Búranie dlažieb, z kamen., cement., terazzových, čadičových alebo keram. dlažby, -0,06500t	m2	36,520	3,610	131,822
	"I.np				
	1,86+0,98+1,07+1,1+4,2+3,17+5,88		18,260		
	"II.np				
	1,86+0,98+1,07+1,1+4,2+3,17+5,88		18,260		
	Súčet		36,520		
23	Vyvesenie dreveného dverného krídla do suti plochy do 2 m2, -0,02400t	ks	10,000	0,617	6,168
	4+4 "0,6*1,97		8,000		
	2 "0,8*1,97		2,000		
	Súčet		10,000		
24	Vybúranie kovových dverových zárubní plochy do 2 m2, -0,07600t	m2	15,760	20,221	318,686
	"I.np				

	0,6*1,97 *4		4,728		
	0,8*1,97 *2		3,152		
	II.np				
	0,6*1,97 *4		4,728		
	0,8*1,97*2		3,152		
	Súčet		15,760		
25	Odsekanie a odobratie stien z obkladačiek vnútorných, vrátane otlčenia podkl., nad 2 m2, - 0,06800t	m2	152,148	3,587	545,724
	I.np				
	(5,6+4,0+4,2+4,2+7,08+8,1+9,8)*2,1		90,258		
	"odpočet dvere				
	-0,6*1,97*8		-9,456		
	-0,8*1,97*3		-4,728		
	Medzisúčet		76,074		
	II.np				
	(5,6+4,0+4,2+4,2+7,08+8,1+9,8)*2,1		90,258		
	"odpočet dvere				
	-0,6*1,97*8		-9,456		
	-0,8*1,97*3		-4,728		
	Medzisúčet		76,074		
	Súčet		152,148		
26	Vodorovná doprava vybraných hmôt po suchu bez naloženia, ale so zložením na vzdialenosť do 5 km	t	26,955	24,910	671,438
27	Príplatok k cene za každých ďalších aj začatých 5 km nad 5 km (do 30km)	t	142,515	1,212	172,728
	28,503*5		142,515		
	Súčet		142,515		
28	Nakladanie na dopravné prostriedky pre vodorovnú dopravu vybraných hmôt	t	26,955	22,225	599,081
29	Poplatok za skladovanie - betón, tehly, dlaždice (17 01), ostatné	t	26,955	51,600	1390,878
	Presun hmôt HSV				
30	Presun hmôt pre budovy (801, 803, 812), zvislá konštr. murovanou z tehál, tvárnic, z kovu výšky do 12 m	t	18,419	30,000	552,570
	Práce a dodávky PSV				
	Konštrukcie - drevostavby				

31	Kazetový podhlád Armstrong Prima Dune Plus colour white 600 x 600 mm	m2	32,800	42,776	1 403,066
	I.np				
	1,9+5,45+1,95+7,1		16,400		
	II.np				
	1,9+5,45+1,95+7,1		16,400		
	Súčet		32,800		
32	Presun hmôt pre sádrokartónové konštrukcie v stavbách (objektoch)výšky do 7 m	%	11,692	0,720	8,418
	Konštrukcie stolárske				
33	Montáž dverového krídla otočného jednokrídlového do zárubne, vrátane kovania	ks	8,000	18,476	147,811
34	Dvere vnútorné jednokrídlové, výplň DTD doska, povrch fólia, plné, šírka 600-900 mm	ks	4,000	90,232	360,926
	<i>Elegant komfort, fólia -buk, biela, dub, javor, orech AM, čerešňa.</i>				
	I.np				
	1 "š.600 L		1,000		
	1 "š.600 P		1,000		
	II.np				
	1 "š.600 L		1,000		
	1 "š.600 P		1,000		
	Súčet		4,000		
35	Dvere vnútorné jednokrídlové, výplň DTD doska, povrch fólia, 2/3 presklenie matné sklo, šírka 600-900 mm	ks	4,000	139,432	557,726
	<i>Elegant komfort, fólia -buk, biela, dub, javor, orech AM, čerešňa.</i>				
	I.np				
	1 "š.600 L		1,000		
	1 "š.600 P		1,000		
	II.np				
	1 "š.600 L		1,000		
	1 "š.600 P		1,000		
	Súčet		4,000		
36	Kovanie, 2x kľučka, zámok zadlabací vložkový	ks	8,000	22,879	183,034
37	Demontáž prahu dverí jednokrídlových, -0,00100t	ks	6,000	1,585	9,511
	3+3		6,000		
	Súčet		6,000		

38	Montáž samozatvárača pre dverné krídla s hmotnosťou do 50 kg	ks	4,000	9,318	37,272
39	<i>Samozatvárač do 80 kg, pre dvere šírky max. 900 mm</i>	ks	4,000	146,479	585,917
	"I.np + II.np - dvere vo WC ženy, WC muži				
	2+2		4,000		
	Súčet		4,000		
40	Montáž prahu dverí, jednokrídlových	ks	6,000	7,528	45,166
41	<i>Prah dubový L=62 B=15 cm</i>	ks	4,000	6,430	25,718
	2+2 "I.np + II.np		4,000		
	Súčet		4,000		
42	<i>Prah dubový L=82 B=15 cm</i>	ks	2,000	8,516	17,033
	1+1 "I.np + II.np		2,000		
	Súčet		2,000		
43	Montáž sanitárnych priečok	m2	31,080	7,538	234,294
44	<i>Deliace sanitárne WC priečky s dverami (napr.ELMAPLAN abs 32)</i>	m2	31,080	162,000	5 034,960
	I.np				
	(3,2+0,9)*2,1		8,610		
	(1,7+1,6)*2,1		6,930		
	Medzisúčet		15,540		
	II.np				
	(3,2+0,9)*2,1		8,610		
	(1,7+1,6)*2,1		6,930		
	Medzisúčet		15,540		
	Súčet		31,080		
45	Montáž pisoárových deliacich stien	ks	4,000	15,134	60,538
46	<i>Deliaca stena medzi pisoáre</i>	ks	4,000	95,040	380,160
47	Presun hmot pre konštrukcie stolárske v objektoch výšky do 6 m	%	64,001	0,660	42,241
	Podlahy z dlaždíc				
48	Montáž podláh z dlaždíc keramických do tmelu veľ. 300 x 300 mm	m2	37,900	18,000	682,200
	"I.np				
	1,9+5,45+2,55+1,95+7,1		18,950		
	"II.np				

	1,9+5,45+2,55+1,95+7,1		18,950		
	Súčet		37,900		
49	<i>Dlaždice keramické s protišmykovým povrchom 300x300 (farebné a materiálové riešenie podľa požiadaviek investora)</i>	m2	38,658	12,600	487,091
	37,9*1,02		38,658		
	Súčet		38,658		
50	Presun hmôt pre podlahy z dlaždíc v objektoch výšky do 6m	%	9,744	4,260	41,509
	Dokončovacie práce a obklady				
51	Montáž obkladov vnútor. stien z obkladačiek kladených do tmelu	m2	121,472	18,000	2 186,496
	"I.np				
	(5,6+6,5+5,9)*1,6		28,800		
	(9,8+10,8)*2,1		43,260		
	"odpočet				
	-0,6*1,97*2		-2,364		
	-0,6*1,6*2*4		-7,680		
	-0,8*1,6		-1,280		
	Medzisúčet		60,736		
	"II.np				
	(5,6+6,5+5,9)*1,6		28,800		
	(9,8+10,8)*2,1		43,260		
	"odpočet"odpočet				
	-0,6*1,97*2		-2,364		
	-0,6*1,6*2*4		-7,680		
	-0,8*1,6		-1,280		
	Medzisúčet		60,736		
	Súčet		121,472		
52	Montáž obkladov ostenia z obkladačiek do tmelu	m	8,400	11,400	95,760
	"I.np				
	(0,7*2)*3		4,200		
	"II.np				
	(0,7*2)*3		4,200		
	Súčet		8,400		

53	Montáž obkladov parapetov z dlaždíc keramických do tmelu, akákoľvek veľkosť	m	3,600	7,200	25,920
	0,6*3		1,800		
	0,6*3		1,800		
	Súčet		3,600		
54	Obkladačky rozmer 200x300 mm (rozmer, farebné a materiálové riešenie podľa požiadaviek investora)	m2	126,961	12,180	1 546,385
	121,472		121,472		
	(0,6+0,7*2)*0,25*3		1,500		
	(0,6+0,7*2)*0,25*3		1,500		
	Medzisúčet		124,472		
	124,472*1,02		126,961		
55	Montáž plastových profilov pre obklad do tmelu - roh steny	m	29,040	0,762	22,128
	(0,6*0,7*2)*6		5,040		
	3,0*8		24,000		
	Súčet		29,040		
56	Ukončovaci profil na ukončenie rohu obkladov	ks	29,917	8,507	254,498
	29,04*1,02		29,621		
	Súčet		29,621		
57	Opravy obkladov stien keramických do 5 ks/m2, doplnenie obkladu pás pri dverách	ks	8,000	5,656	45,245
58	Obkladačky rozmer 200x300 mm (rozmer aj farbu prispôbiť jestvujúcemu obkladu na chodbe)	m2	0,480	12,180	5,846
	0,2*0,3*8		0,480		
	Súčet		0,480		
59	Presun hmôt pre obklady keramické v objektoch výšky do 6 m	%	34,852	2,400	83,645
	Dokončovacie práce - nátery				
60	Príprava podkladu pod nátery kovových stavebných doplnkových konštrukcií	m2	12,000	1,058	12,701
61	Nátery kov.stav.doplňk.konstr. syntetické na vzduchu schnúce dvojnásobné - 70µm	m2	12,000	12,600	151,200
62	Nátery kov.stav.doplňk.konstr. syntetické na vzduchu schnúce základný - 35µm	m2	12,000	5,400	64,800
	Dokončovacie práce - maľby				
63	Odstránenie malieb oškrabaním, výšky do 3, 80 m	m2	115,080	0,883	101,639
	"l.np				
	(4,8+1,2+1,3+2,1+2,85+5,95+4,9)*0,9		20,790		

	"strop				
	2,92+4,23+9,5+20,10		36,750		
	Medzisúččet		57,540		
	"II.np				
	$(4,8+1,2+1,3+2,1+2,85+5,95+4,9)*0,9$		20,790		
	2,92+4,23+9,5+20,10		36,750		
	Medzisúččet		57,540		
	Súčet		115,080		
64	Penetrovanie jednonásobné jemnozrnných podkladov výšky do 3, 80 m	m2	268,608	0,840	225,631
65	Maľby z maliarskych zmesí Primalex, Farmal, ručne nanášané dvojnásobné základné na podklad jemnozrnný výšky do 3, 80 m	m2	130,700	2,880	376,416
	"I.np				
	$(5,6+6,5+5,9)*1,4$		25,200		
	$(9,8+10,8)*0,9$		18,540		
	$(0,5*2,0+1,1*0,3)*2$		2,660		
	"strop				
	1,9+5,45+2,55+1,95+7,1		18,950		
	Medzisúččet		65,350		
	"II.np				
	$(5,6+6,5+5,9)*1,4$		25,200		
	$(9,8+10,8)*0,9$		18,540		
	$(0,5*2,0+1,1*0,3)*2$		2,660		
	"strop				
	1,9+5,45+2,55+1,95+7,1		18,950		
	Medzisúččet		65,350		
	Súčet		130,700		
	Zdravotechnika - zariad. predmety - demontáže				
66	Demontáž zápachovej uzávierky, vpustu do DN 100, -0,00420t	ks	2,000	5,796	11,592
67	Demontáž záchoda odsávacieho alebo kombinačného, -0,03420t	súb.	6,000	6,058	36,346
68	Demontáž pisoára, -0,01720t	súb.	4,000	5,246	20,986
69	Demontáž umývadiel alebo umývadielok bez výtokovej armatúry, vrátane stĺpu umyvadla - 0,01946t	súb.	4,000	4,711	18,845

70	Demontáž výlevky bez výtok. armatúry, bez nádrže a splachovacieho potrubia, diturvitovej, - 0,03470t	súb.	2,000	7,408	14,815
71	Demontáž elektrického zásobníkového ohrievača vody -0,69347t	súb.	1,000	35,155	35,155
72	Demontáž batérie drezovej, umývadlovej nástennej, -0,0026t	súb.	8,000	3,443	27,542
73	Demontáž pisoárového automatického splachovača, -0,0026	súb.	4,000	9,502	38,006
74	Demontáž batérie vaňovej, sprchovej nástennej s príslušenstvom -0,00225t	ks	2,000	3,443	6,886
75	Demontáž jednoduchej zápachovej uzávierky pre zariadenie predmety, umývadlá, drezy, práčky -0,00085t	ks	8,000	1,225	9,802
76	Vnútrostav. premiestnenie vybúr. hmôt zariadení predmetov vodorovne do 100 m z budov s výš. do 6 m	t	1,161	46,877	54,424
77	Presun hmôt pre zariadenie predmety v objektoch výšky do 6 m	%	2,287	0,360	0,823
	Práce a dodávky PSV - UK				
	Ústredné kúrenie, rozvodné potrubie				
78	Potrubie z rúrok závitových oceľových bezšvových, normy 42 0250 bežných, normy 42 5710.0 - akosť 11 353.0 DN 15	m	10,000	9,638	96,384
79	Tlaková skúška potrubia z oceľových rúrok do priem. 89/5	m	10,000	0,619	6,192
80	Oprava rozvodov potrubí - vsadenie odbočky do DN 15	ks	4,000	7,427	29,707
81	Presun hmôt pre rozvody potrubia v objektoch výšky do 24 m	%	1,102	1,800	1,984
	Ústredné kúrenie, armatúry.				
82	Ventil odvzdušňovací závitový vykurovacích telies do G 3/8 (ručný 1/8")	ks	4,000	5,760	23,040
83	Montáž termostatickej hlavice	súb.	4,000	1,567	6,269
84	<i>Termostatická hlavica</i>	ks	4,000	19,032	76,128
	<i>max.10bar max.110°C</i>				
85	Presun hmôt pre armatúry v objektoch výšky do 24 m	%	0,879	0,360	0,317
	Ústredné kúrenie, vykurov. telesá				
86	Demontáž radiátorov článkových, -0,01057t	m2	0,720	1,060	0,763
87	Montáž vykurovacieho telesa panelového jednoradového 600 mm/ dĺžky 400-600 mm	ks	4,000	6,443	25,771
88	<i>Vykurovacie teleso doskové oceľové KORADO 11K 600x400 s bočným pripojením, s konzolami na uchytenie</i>	ks	4,000	59,389	237,557
89	Vyskúšanie vykurovacích telies tlakom oceľových alebo liatinových	m2	0,960	1,840	1,766
90	Vyčistenie vykurovacích telies prepláchnutím vodou oceľových alebo hliníkových	m2	0,960	0,365	0,350
91	Ostatné opravy vykurovacích telies, odvzdušnenie telesa	ks	4,000	0,874	3,494
92	Napustenie vody do vykurovacieho systému vrátane potrubia o v. pl. vykurovacích telies	m2	0,960	0,436	0,418

93	Vypúšťanie vody z vykurovacích sústav o v. pl. vykurovacích telies	m2	0,720	0,737	0,530
94	Vyregulovanie gulačného ventilu s termostatickým ovládaním	ks	4,000	4,420	17,678
95	Presun hmôt pre vykurovacie telesá v objektoch výšky do 12 m	%	2,403	1,980	4,758

Poradové číslo	Technické vlastnosti	Jednotka	Presná hodnota	Jednot. cena v € s DPH	Cena celkom v € s DPH
----------------	----------------------	----------	----------------	------------------------	-----------------------

Zdravotechnika (vodoinštalácia, kanalizácia)

Práce a dodávky PSV

Izolácie tepelné

1	Montáž trubíc z PE	m	65,000	2,946	191,490
	44+11+10		65,000		
	Súčet		65,000		

2	<i>Armaflex AF 6-018 izolácia-trubica AZ FLEX Armacell</i>	m	44,000	11,560	508,622
	<i>tepelná a chladová izolácia na báze flexibilnej elastomerickej (kaučukovej) peny so štruktúrou uzatvorených buniek (FEF)</i>				

3	<i>Armaflex AF 6-022 izolácia-trubica AZ FLEX Armacell</i>	m	11,000	12,301	135,313
	<i>tepelná a chladová izolácia na báze flexibilnej elastomerickej (kaučukovej) peny so štruktúrou uzatvorených buniek (FEF)</i>				

4	<i>Armaflex AF 2-035 izolácia-trubica AZ FLEX Armacell</i>	m	10,000	4,680	46,800
	<i>tepelná a chladová izolácia na báze flexibilnej elastomerickej (kaučukovej) peny so štruktúrou uzatvorených buniek (FEF)</i>				

5	Presun hmôt pre izolácie tepelné v objektoch výšky nad 36 m do 48 m	%	7,502	2,293	17,203
6	Izolácie tepelné, prípl.za presun nad vymedz. najväčšiu dopravnú vzdial. do 500 m	%	7,502	0,529	3,970

Zdravotech. vnútorná kanalizácia

7	<i>Vpust HL 310 NPrR</i>	ks	2,000	94,080	188,160
8	<i>HL 136 NT</i>	ks	1,000	37,656	37,656
9	Oprava odpadového potrubia liatinového vsadenie odbočky do potrubia DN 100	ks	4,000	148,698	594,792
10	Potrubie z rúr PE-HD GEBERIT 110/4, 3 ležaté zavesené	m	25,000	40,324	1 008,090
11	Potrubie z rúr PE-HD GEBERIT 110/4, 3 odpadné zvislé	m	10,000	42,839	428,388

12	Potrubie z rúr PE-HD GEBERIT 40/3 odpadné prípojné	m	20,000	13,558	271,152
13	Potrubie z rúr PE-HD GEBERIT 56/3 odpadné prípojné	m	6,000	16,024	96,142
14	Potrubie z rúr PE-HD GEBERIT 63/3 odpadné prípojné	m	2,000	16,942	33,883
15	Potrubie z rúr PE-HD GEBERIT 110/4, 3 odpadné prípojné	m	4,000	25,919	103,675
16	Ostatné - skúška tesnosti kanalizácie v objektoch vodou do DN 125	m	67,000	0,808	54,109

25+10+20+6+2+4

67,000

Súčet

67,000

17	Presun hmôt pre vnútornú kanalizáciu v objektoch výšky nad 6 do 12 m	%	23,946	1,235	29,568
18	Vnútorná kanalizácia, prípl.za presun nad vymedz. najväč. dopr. vzdial. do 500m	%	23,946	1,176	28,160

Zdravotechnika - vnútorný vodovod

19	Demontáž potrubia z oceľových rúrok závitových do DN 25, -0,00213t	m	15,000	2,280	34,200
20	Oprava vodovodného potrubia závitového zazátkovanie vývodu	ks	4,000	1,060	4,238
21	Oprava vodovodného potrubia závitového vsadenie odbočky do potrubia DN 25	súb.	4,000	26,502	106,008
22	Potrubie z viacvrstvových rúr Geberit Mepla d16x2,25mm	m	44,000	11,924	524,674
23	Potrubie z viacvrstvových rúr Oventrop d20x2,5mm	m	11,000	13,140	144,540
24	Montáž armatúry závitovej s jedným závitom, nástenka pre výtokový ventil G 1/2	ks	20,000	4,919	98,376
25	<i>Guľový kohút Optibal s plastovou kolíkovou rukoväťou DN 15 G 1/2"</i>	ks	8,000	10,442	83,539
26	<i>Guľový kohút Optibal s plastovou kolíkovou rukoväťou a vypúšťaním DN 20 G 3/4"</i>	ks	2,000	26,321	52,642
27	<i>Spätný ventil pre sanitárne systémy, 1/2", GIACOMINI</i>	ks	6,000	51,068	306,410
28	<i>Poistný ventil, 1/2"x7,5 bar</i>	ks	6,000	42,044	252,226
29	Montáž armatúry s dvoma závitmi, posúvač klinový G 1/2	ks	8,000	2,132	17,059
30	<i>Tatramat malolitrážny elektrický tlakový ohrievač pod umývadlo bez batérie s objemom 15L-EO 15 P</i>	ks	2,000	160,759	321,518

Bezpečnostný poistný ventil súčasť dodávky

31	<i>Prietokový ohrievač TV M3/SNM 3,5 kW 230 V s batériou stojánkovou</i>	ks	4,000	177,341	709,363
----	--	----	-------	---------	---------

Dvojplášťový výmenník tepla a el. ohrievacie teleso, Systém samotiaže, nie je potrebné čerpadlo ÚK

32	Montáž armatúry s dvoma závitmi, posúvač klinový G 3/4	ks	2,000	2,650	5,299
----	--	----	-------	-------	-------

komplet aj so spojovacím materiálom

33	Tlaková skúška vodovodného potrubia závitového do DN 50	m	55,000	1,457	80,124
----	---	---	--------	-------	--------

44+11

55,000

Súčet

55,000

34	Prepláchnutie a dezinfekcia vodovodného potrubia do DN 80	m	55,000	0,997	54,846
----	---	---	--------	-------	--------

35	Závitový medzikus Ve 4300 - priamy G 1/2	ks	2,000	4,955	9,910
----	--	----	-------	-------	-------

osadený pri kohúte

36	Závitový medzikus Ve 4300 - priamy G 3/4	ks	2,000	7,141	14,282
----	--	----	-------	-------	--------

osadený pri kohúte

37	Presun hmôt pre vnútorný vodovod v objektoch výšky nad 36 do 48 m	%	23,974	1,058	25,374
38	Vodovod, prípl.za presun nad vymedz. najväčšiu dopravnú vzdialenosť do 500m	%	23,974	0,882	21,145

Zdravotechnika - zariad'. predmety

39	Montáž záchodovej misy zavesenej s rovným odpadom	ks	8,000	35,401	283,210
40	<i>Misa záchodová biela komplet 1</i>	ks	8,000	87,089	696,710
41	Montáž predstenoového systému záchodov do ľahkých stien s kovovou konštrukciou (napr.GEBERIT, AlcaPlast)	súb.	10,000	40,594	405,936
42	<i>DuoFix pre závesné WC Sigma UP320, 1120 mm, 7,5 l, 1138x136x526 mm, plast, GEBERIT</i>	ks	10,000	300,840	3 008,400
43	Montáž pisoárového záchodku z bieleho diturvitu s automatickým splachovaním	súb.	4,000	33,480	133,920
44	<i>Pisoár biely s tlakovým splachovačom Shell a zápachovou uzávierkou</i>	ks	4,000	137,719	550,877
45	Montáž umývadla na skrutky do muriva, bez výtokovej armatúry	súb.	8,000	30,412	243,293
46	Montáž batérie umývadlovej s mechanickým ovládaním odpadového ventilu	ks	8,000	14,700	117,600
47	<i>Batéria stojánková umyvadlová</i>	ks	8,000	104,897	839,174
48	<i>Umývadlo diturvitove biele</i>	ks	8,000	34,570	276,557
49	Montáž výlevky keramickej závesnej bez výtokovej armatúry	súb.	2,000	19,337	38,674
50	<i>Závesná výlevka, keramika, plastová mreža biela</i>	ks	2,000	187,790	375,581
51	Montáž ventilu rohového s pripojovacou rúrkou G 1/2	súb.	8,000	5,911	47,290
52	<i>Ventil rohový RDL 80 1/2"</i>	ks	8,000	12,583	100,666
53	<i>Batéria drezová nástenná s predĺženým vývodom mosadzná so spodným výtokom 1/2"x 150 mm</i>	ks	1,000	88,200	88,200
54	Montáž batérie umývadlovej a drezovej nástennej pákovej, alebo klasickej	ks	1,000	14,700	14,700
55	Montáž ventilu odpadového pre zariadenie predmety nad 32 do DN 50	ks	1,000	4,871	4,871
56	<i>HUTTERER & LECHNER odpady a sifóny. Uzáver zápachový drezový DN 40/50, HUL 100G/40</i>	ks	8,000	18,740	149,923
57	Montáž zápachovej uzávierky pre zariadenie predmety, umývadlová do D 32	ks	8,000	2,801	22,406
58	<i>Uzávierka zápachová - sifón umývadlový</i>	ks	8,000	22,991	183,926

Sifón je špeciálne určený pre šetrenie miesta pod umyvadlami a v nábytkoch

59	Montáž zápachovej uzávierky pre zariadenie predmety, výlevkovej do D 40	ks	2,000	6,821	13,642
60	<i>Zápachová uzávierka pre výlevky</i>	ks	2,000	18,679	37,358

61	Presun hmôt pre zariadenie predmety v objektoch výšky do 6 m	%	54,659	0,353	19,284
62	Zariadenie predmety, prípl.za presun nad vymedz. najväčšiu dopravnú vzdialenosť do 500 m	%	54,659	0,353	19,284

Konštrukcie doplnkové kovové

63	Montáž podperných konštrukcií do 100 kg	ks	36,667	1,746	64,020
	55/1,5		36,667		

Súčet

36,667

64	Dodávka podperných konštrukcií	t	0,041	2 507,232	102,797
	37*1,1/1000		0,041		

Súčet

0,041

Hodinové zúčtovacie sadzby

65	Stavebno montážne práce menej náročné, pomocné alebo manupulačné (Tr 1) v rozsahu viac ako 8 hodín	hod	25,000	18,431	460,770
	montážne práce pri napojení studej vody na existujúci rozvod. (sekane drážky v stene)				

Ostatné

66	Stavebno montážne práce náročné - odborné (Tr 3) v rozsahu viac ako 8 hodín	hod	70,000	21,168	1 481,760
	naviac práce vzniknuté na stavbe				

67	Stavebno montážne práce nenáročné - sekacie a búracie práce	hod	30,000	13,524	405,720
----	---	-----	--------	--------	---------

Elektroinštalácia (svetelné a zásuvkové rozvody)

Por.č.	Technické vlastnosti	Jednotka	Presná jednotka	Jednot. cena v € s DPH	Cena celkom v € s DPH
1	Montáž doplnkov svetiel - lineárne žiarivky	ks	32,000	0,268	9,139
2	Svetelné zdroje - lineárna žiarivka 18W	ks	32,000	3,334	106,675

Práce a dodávky M

Elektromontáže

3	Krabica odbočná s viečkom kruhová, bez zapojenia	ks	12,000	2,408	28,901
4	Krabica KU 68-1902	ks	12,000	0,239	2,866
5	Krabica pancierová z PVC,100 x100, IP 54 vrátane ukončenia káblov a zapojenia vodičov	ks	6,000	13,634	81,806
6	Krabica pancierová KA - 8119 KA	ks	6,000	5,399	32,393

Balenie: 1/24 ks

7	Jednopolový spínač - radenie 1, nástenný vrátane zapojenia	ks	8,000	4,129	33,034
---	--	----	-------	-------	--------

8	<i>Spínač 1 3553-01629</i>	ks	8,000	2,543	20,342
9	<i>Spínač rámik</i>	ks	8,000	1,768	14,141
10	<i>Spínač kryt</i>	ks	8,000	2,508	20,064
11	Spínač nástenný IP20 x násobná 10/16A-250V, vrátane zapojenia priebežný	ks	4,000	6,824	27,298
12	<i>Zásuvka 5512-2349</i>	ks	4,000	7,182	28,728
13	Zapojenie svietidla IP20-44, 1 x svetelný zdroj, stropného - nástenného interierového so žiarovkou	ks	4,000	11,400	45,600
14	<i>Interiérové svietidlo žiarivkové 2x18W, IP20-44</i>	ks	4,000	39,887	159,547
15	Zapojenie svietidla IP20-44, 2 x svetelný zdroj, stropného - nástenného interierového so žiarovkou	ks	6,000	11,970	71,820
16	<i>Svietidlo s lineárnou žiarivkou 4x18W, IP20-44, EVG</i>	ks	6,000	61,333	367,999
17	Zapojenie svietidla IP20, 3x svetelný zdroj, P=60W, stropného - nástenného interierového s lineárnou žiarivkou	ks	8,000	14,250	114,000
18	<i>Žiarivkové zabudovateľné svietidlo 1x25W, IP20-44</i>	ks	8,000	37,327	298,618
19	Montáž automatiky - preradníka pre VIP	ks	8,000	12,600	100,800
20	Kábel medený uložený pevne CYKY 450/750 V 3x1,5	m	65,000	1,426	92,664
21	<i>CYKY 3x1,5 Kábel pre pevné uloženie, medený STN</i>	m	65,000	0,628	40,794
22	Kábel medený uložený pevne CYKY 450/750 V 3x2,5	m	137,000	1,426	195,307
23	<i>CYKY 3x2,5 Kábel pre pevné uloženie, medený STN</i>	m	137,000	0,970	132,835
24	Vodič medený uložený pevne H07V-K (CYA) 450/750 V 2,5	m	25,000	0,287	7,170
25	<i>H07V-K 2,5 Flexibilný kábel harmonizovaný</i>	m	25,000	0,269	6,720

Ekvivalent CYA

26	PPV (pomocné a podružné výkony)	%	10,000	5,700	57,000
27	Demontáž existujúceho zariadenia	hod	8,000	14,250	114,000
28	Úprava vnútorného zapojenia rozvádzača	hod	14,000	17,100	239,400
29	Skúšobná prevevádzka technologického zariadenia	hod	6,000	17,100	102,600
30	Zabezpečenie pracoviska	hod	8,000	14,250	114,000
31	Drobné elektroinštalačné práce	hod	4,000	17,100	68,400
32	Spracovanie východiskovej revízie a vypracovanie správy	hod	15,000	17,100	256,500

Ostatné náklady (VRN + KČ)
2 101,320

kpl 1,000 2,101,320

B) Osobitné požiadavky na plnenie:

Zhotoviteľ je povinný najneskôr do 3 pracovných dní od nadobudnutia účinnosti zmluvy doručiť objednávateľovi zoznam s rozpisom jednotkových cien (ak tak už neurobil) a časový harmonogram prác.

Zhotoviteľ je povinný počas zhotovenia predmetu zmluvy udržiavať na stavenisku poriadok a čistotu a zabezpečiť odstránenie znečistenia okolitých pozemných komunikácií vzniknutého realizáciou diela. Zároveň je zhotoviteľ povinný dodržiavať všetky právne predpisy Slovenskej republiky. Súčasťou dokladov ku preberaciemu konaniu stavby budú doklady o likvidácii všetkých odpadov vzniknutých pri realizácii diela oprávneným zneškodňovateľom odpadov.

Zhotoviteľ deklaruje, že si preveril správnosť výpočtu „výkazu výmer“ a zistené nedostatky alebo odchýlky vo „výkaze výmer“ ocenil samostatne a nezahrnul ich do celkovej ponukovej ceny predmetu zákazky. Vo svojej ponuke však na tento fakt upozornil objednávateľa. V prípade že, chyby projektu a odchýlky vo výkaze výmer zistí zhotoviteľ až počas realizácie predmetu zákazky, je povinný ich vykonať na svoje náklady a z tohto titulu nebude požadovať zvýšenie ceny počas realizácie. Zvýšenie ceny môže zhotoviteľ požadovať len v prípade, ak chyby v projekte, resp. chyby vo „výkaze výmer“ nemohol zistiť ani pri vynaložení odbornej starostlivosti.

Zhotoviteľ je povinný strpieť výkon kontroly/audit/overovania súvisiaceho s plnením tejto zákazky kedykoľvek počas platnosti a účinnosti tejto zmluvy a to oprávnenými osobami (či už objednávateľa alebo inými osobami určenými na základe zmluvy a poskytnúť im všetku potrebnú súčinnosť).

Počas realizácie diela je zhotoviteľ povinný viesť stavebný denník. Do denníka sa zapisujú všetky skutočnosti rozhodujúce pre plnenie zmluvy. Objávateľ je oprávnený sledovať obsah denníka a k zápisom pripájať svoje stanoviská.

Ak stavbyvedúci zhotoviteľa ako zamestnanec objednávateľa oprávnený konať vo veciach technických s obsahom záznamu nesúhlasí, je povinný do troch pracovných dní osobitným záznamom zapísať svoje stanovisko, inak sa má za to, že s obsahom záznamu súhlasí. Povinnosť viesť denník končí dňom odovzdania a prevzatia diela.

Zhotoviteľ je povinný pri realizácii diela dodržiavať všetky STN, bezpečnostné a požiarne predpisy, všetky právne predpisy, ktoré sa týkajú jeho činnosti. Pokiaľ porušením týchto predpisov vznikne akákoľvek škoda, nesie všetky vzniknuté náklady zhotoviteľ.

Zodpovednosť za škodu počas realizácie stavby znáša zhotoviteľ, zhotoviteľ zodpovedá za škody na majetku, zranenia alebo usmrtenia zamestnancov objednávateľa, študentov alebo tretích osôb, ktoré môžu nastať počas vykonávania prác alebo ako ich dôsledok

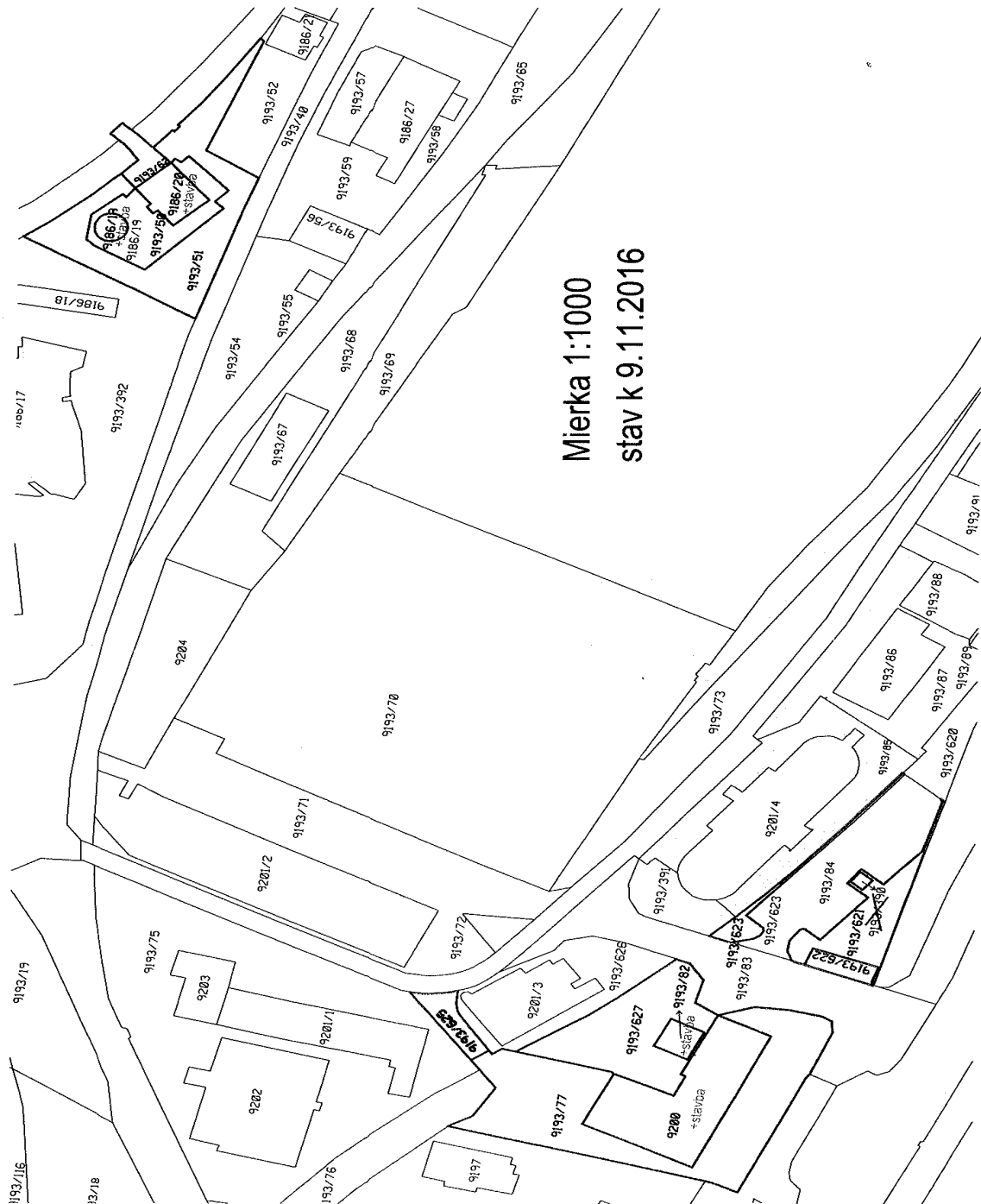
Zhotoviteľ zodpovedá za nakladanie s odpadmi v zmysle príslušných právnych predpisov upravujúcich nakladanie s odpadmi. Prípadné škody, postihy, ktoré by vznikli objednávateľovi zanedbaním povinností dodávateľa v tejto súvislosti, bude hradíť dodávateľ.

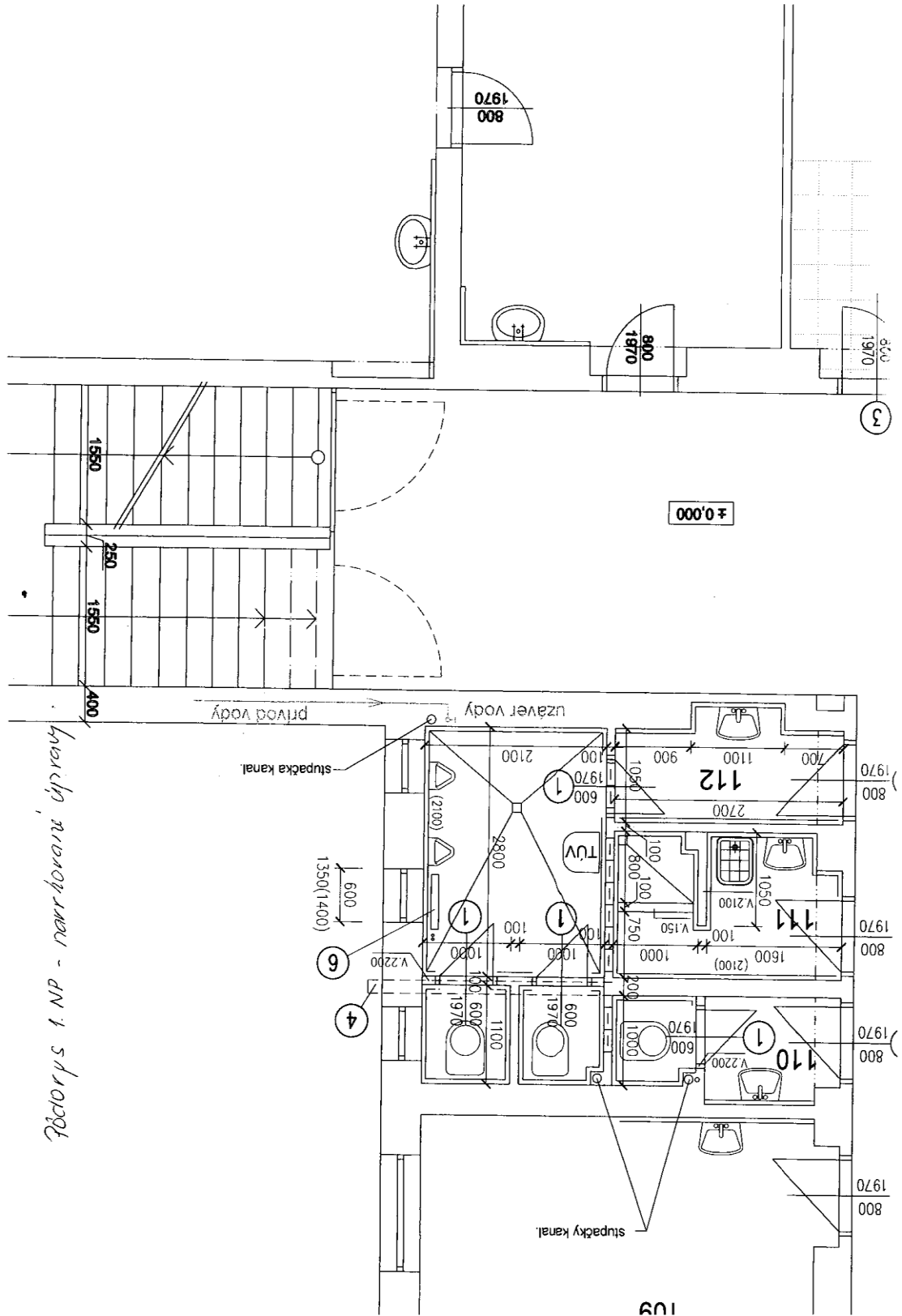
Skryté vady a zřejmé vady nezistené objednávateľom pri prevzatí predmetu zmluvy je objednávateľ povinný oznámiť dodávateľovi, najneskôr do konca dohodnutej záručnej doby. Oznámenie o vadách predmetu zmluvy musí obsahovať číslo zmluvy a dôkladný popis vady.

Zhotoviteľ je povinný písomne sa vyjadriť k reklamácií najneskôr do 7 dní po jej doručení. Ak sa v tejto lehote nevyjadrí, objednávateľ má za to, že s opodstatnenosťou reklamácie dodávateľ súhlasí.

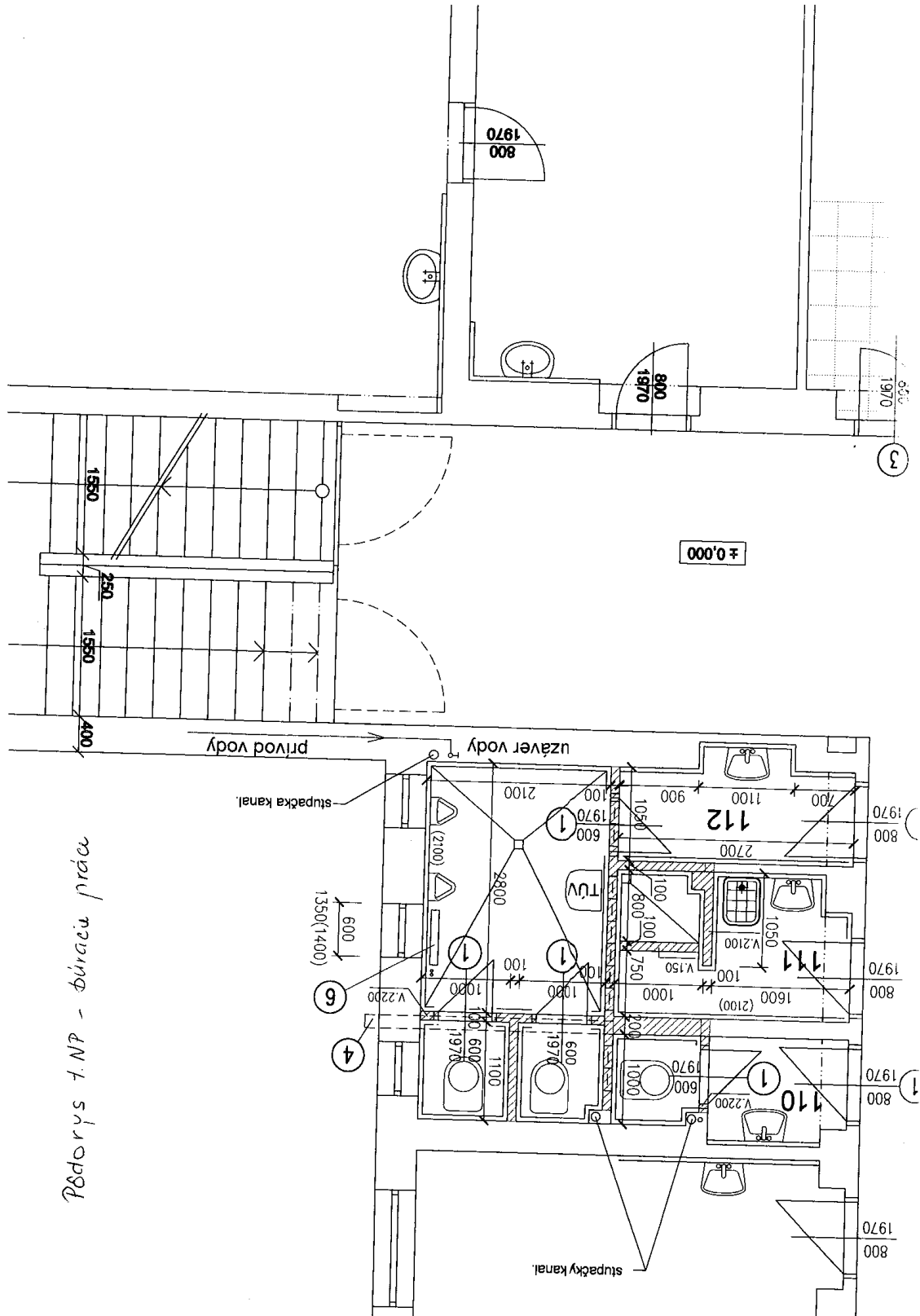
Nedodržanie požiadaviek na predmet zákazky a všeobecnej, funkčnej a technickej špecifikácie predmetu zákazky alebo požiadaviek uvedených v osobitných požiadavkách na plnenie sa považuje za podstatné porušenie zmluvy a je dôvodom na okamžité odstúpenie od zmluvy.

C) Grafické znázornenie častí budovy, v rámci ktorých má byť realizovaný predmet zmluvy (konkrétne miesta realizácie diela budú špecifikované zhotoviteľovi oprávnenou osobou objednávateľa po začatí realizácie prác):

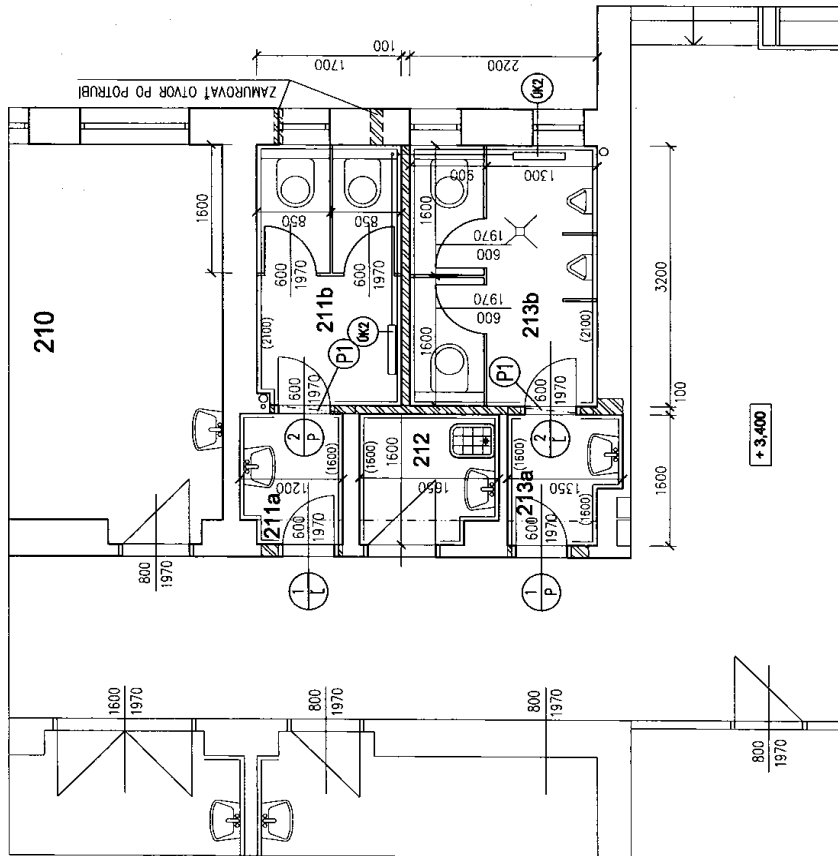




Prácovný 1. NP - navrhovaná úprava



Pôdorys 2.NP - navrhované úpravy
m 1:50



Legenda upravených miestností

OZN. MIEST.	ÚČEL MIESTNOSTI	PLOCHA [m ²]	ÚPRAVA PODLAHY	MAĽBA ÚPRAVA STIEN	POZNÁMKA
211a	PREDSEŇ – WC ŽENY	1,90	SOŠKEL	MAĽBA PRIMALEX	PODHLAD KAZETOVÝ 600/600
211b	WC ŽENY	5,45	KERAM. LAZBA (protišmykové)	OBKLAD. KERAM. V. 1,60 m	ARMSTRONG Prima Dune Plus
212	MESTNOSŤ UPRAVTOVÁČKY	2,55	KERAM. LAZBA (protišmykové)	MAĽBA PRIMALEX	PODHLAD KAZETOVÝ 600/600
213a	PREDSEŇ – WC MUŽI	1,95	KERAM. LAZBA (protišmykové)	OBKLAD. KERAM. V. 1,60 m	ARMSTRONG Prima Dune Plus
213b	WC MUŽI	7,10	KERAM. LAZBA (protišmykové)	MAĽBA PRIMALEX	PODHLAD KAZETOVÝ 600/600
				OBKLAD. KERAM. V. 1,0 m	ARMSTRONG Prima Dune Plus

SPODNÁ HRANA PODHLADU 2,80 m.
SVETLA VÝŠKA MIESTNOSTI 3,00 m.

Výpis výrobkov :

- 1 L DREVENÉ DVERE INTERIEROVÉ JEDNOKRIDLIOVÉ LAVÉ, PINE HLADKÉ, BIELE 600x1970 mm
- 1 P ZÁMKO ZADLABACÍ VLOŽKOVÝ, ZÁRUBEŇ OCEĽOVÁ JEDNODELNÁ
- 1 P DREVENÉ DVERE INTERIEROVÉ JEDNOKRIDLIOVÉ PRAVÉ, PINE HLADKÉ, BIELE 600x1970 mm
- 2 L ZÁMKO ZADLABACÍ VLOŽKOVÝ, ZÁRUBEŇ OCEĽOVÁ JEDNODELNÁ
- 2 L DREVENÉ DVERE INTERIEROVÉ JEDNOKRIDLIOVÉ LAVÉ S PRESKLENÍM, 2/3 MIEČNE SKLO, BIELE 600x1970 mm
- 2 P ZÁMKO ZADLABACÍ VLOŽKOVÝ, ZÁRUBEŇ OCEĽOVÁ JEDNODELNÁ, SAMOZATVÁRAČ
- 2 P DREVENÉ DVERE INTERIEROVÉ JEDNOKRIDLIOVÉ PRAVÉ S PRESKLENÍM, 2/3 MIEČNE SKLO, BIELE 600x1970 mm
- 1 P ZÁMKO ZADLABACÍ VLOŽKOVÝ, ZÁRUBEŇ OCEĽOVÁ JEDNODELNÁ, SAMOZATVÁRAČ
- 1 P NADĽVERNÝ KERAMICKÝ PREKLAD POROTHERM DL.1000 mm
- 0K2 MONTÁŽ 2 ks VYKUROVACÍCH TELIES KORADO RADIK 600/400 A ICH NÁPOJENE NA EXISTUJÚCE STUPÁČKY

Legenda :

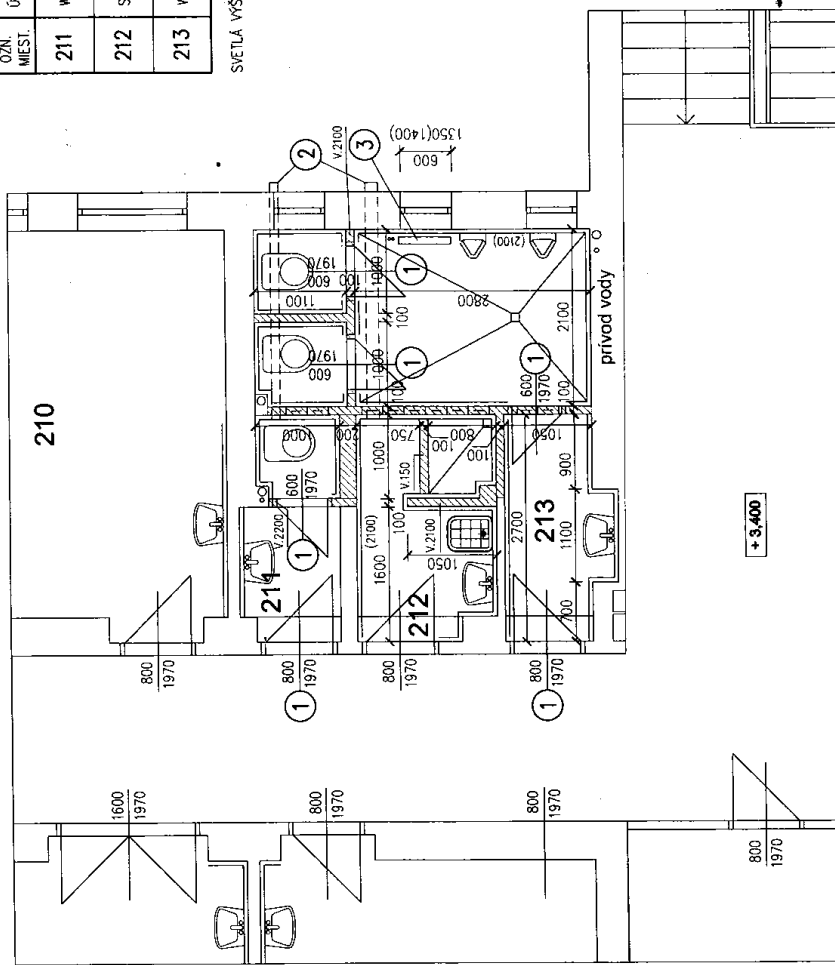
- PŘEČKY MUROVANÉ Z TVÁRNIC YTONG HR.100 mm
- SANITÁRNE WC PŘEČKY S DVĚRAMI napr. Elmoplant ABS 32
- DELIACE STĚNY MEZI PISOARE
- DELIACE KONSTRUKCE PŘEČKY PŮVODNÉ
- OBVODOVÉ MURIVO PŮVODNÉ



VÝPRAVOWAL	Ing. Tadeáš František	ATELIER S.E.P.L. s.r.o., Mlynská 600/6, 857 01 Babinov nad Babinovou
ZOP. PROJEKTANT	Ing. Tadeáš František	
INVESTOR	Dopravný úrad, Letisko M.E.Štefánika, 823 05 BA	
MESTO STAVBY	Pristavné 10. areál – Prístav Bratislava	
NAZOV STAVBY	Dopravný úrad – oprava vnútorných priestorov Prístavné 10, parc.č. 9200, Prístav Bratislava	
FORMÁT	B7A4	
STUPEN	Projekt	
URCHA PO	ARCHITEKTÚRA	
MIERKA	1:50	ČÍSLO VÝKRESU A-05

Pódorys 2.NP - búracie práce

m 1:50



Legenda miestností - búracie práce

OZN. MIEST.	ÚČEL MIESTNOSTI	PLOCHA [m ²]	POPIS BÚRACÍCH PRÁČ
211	WC ŽENY	2,92	VYBÚRAŤ PODLAHU Z KERAMICKEJ DLAŽBY, OBKLAD V. 2,10 m DEMONTOVAŤ ZÁCHODOVÝ MISU
212	SPRCHA, UPRAŤOVAČKA	4,23	VYBÚRAŤ PODLAHU Z KERAMICKEJ DLAŽBY, OBKLAD V. 2,10 m DEMONTOVAŤ SPRCHU
213	WC MUŽI	9,50	VYBÚRAŤ PODLAHU Z KERAMICKEJ DLAŽBY, OBKLAD V. 2,10 m DEMONTOVAŤ ZÁCH. MISU, PISOAR A OHRIEVAČ TÚV

SVETLÁ VÝŠKA MIESTNOSTI: 3,00 m.

Legenda - búracie práce

BÓRANIE STAVEBNÝCH KONŠTRUKCIÍ

VYBÚRAŤ PŘEČKY HR.100 mm, V. 2,10 m, V. 2,20 m

VYBÚRAŤ PŘEČKU HR.200 mm, V. 3,00 m

VYBÚRAŤ PŘEČKU HR. 100 mm, V. 3,00 m SO SKLOBETÓNOVÝMI

TVÄRNICAMI 200/200 mm- 32 ks

① ODSTRÁNENIE DVĚRNEHO KRÍDLA VRÁTANE OCELOVEJ ZÁRUBNE

② ODSTRÁNENIE VZDUCHOTECHNICKÉHO POTRUBIA

③ ĎEMONTÁŽ VYKUROVACIEHO TEĽESA



PRACOVNÁ	Ing. Ľubôň František	ATELIER SE.P.I., s.r.o., Moyzavova 6806, 957 01 Bánovce nad Bebravou
ZODP. PROJEKTYANT	Ing. Ľubôň František	
INVESTOR	Dopravný úrad, Letisko M.R.Štefánika, 823 05 BA	
MESTO STAVBY	Pristavná 10, areál - Prístav Bratislava	
NAZOV STAVBY	Dopravný úrad - oprava vnútorných priestorov Prístavná 10, parc.č. 9200, Prístav Bratislava	FORMÁT B1/A4
NAZOV VÝKRESU	Pódorys 2.np - búracie práce	DATEM 06/2017
		SLUŽBA Projekt
		GRUP. PD ARCHITEKTÚRA
		MIERKA 1:50
		OSLOV VÝKRESU A-04

V, dňa.....

Za zhotoviteľa:

v.r.

.....

Ing. Ľubomír Daniš, konateľ spoločnosti

V Bratislave, dňa.....

Za objednávateľa:

v.r.

.....

Ing. Ján Breja, predseda

Príloha č. 2 Návrh na plnenie kritéria

NÁVRH NA PLNENIE KRITÉRIÍ

Predmet zákazky: „Stavebnotechnické riešenie – opravy sociálnych zariadení, zdravotníka (vodoinštalácia, kanalizácia), elektroinštalácia v administratívnej budove Dopravného úradu, Prístavná 10, 821 09 Bratislava“

Návrh na plnenie kritérií		
Adresa uchádzača : S.P.I., spol. s r.o., Moyzesova 660/6, 957 01 Bánovce nad Bebravou		
IČO : 36012611	DIČ : 2020480286	IČ DPH : SK2020480286
Zapísaný v Obchodnom registri Okresného súdu Trenčín, oddiel: Sro, vložka: 13527/R, resp. oprávnenie podľa osobitných predpisov		
Štatutárni zástupcovia podľa dokladu o oprávnení podnikateľ:		
Ing. Ľubomír Daniš, konateľ spoločnosti		
Tel:	Fax :	
e-mail :	www :	
IBAN:		

Číslo	Hodnotiace kritérium	Návrh na plnenie kritéria
1	Cena za celý predmet zákazky v EUR s DPH 52 605,43 EUR	Celková cena v EUR s DPH*: 52 605,43 EUR

* Cena musí byť totožná s cenou za celý predmet obstarávania – doplnená uchádzačom podľa v prílohy č. 1,

bod A) - Technická špecifikácia predmetu zákazky.

Navrhované ceny sa uvádzajú v EUR s DPH s presnosťou na dve desatinné miesta.

V Bánovciach nad Bebravou, dňa

v.r.

.....
Pečiatka a podpis štatutárneho zástupcu