

ZMLUVA O ZRIADENÍ PRÁVA ULOŽENIA VEDENIA DO KOLEKTORA A O POPLATKU ZA UŽÍVANIE KOLEKTORA

uzatvorená podľa § 269 ods. 2 zákona č. 513/1991 Zb. Obchodný zákonník v znení nesk. predpisov (ďalej len „Zmluva“)

medzi:

Vlastníkom kolektora

Obchodné meno: Letové prevádzkové služby Slovenskej republiky, štátny podnik,
(v skratke „LPS SR, š. p.“)
Sídlo: Ivanská cesta 93, 823 07 Bratislava
V zastúpení: Ing. Mgr. Martin Kabát, PhD. MBA, riaditeľ
IBAN: SK81 1100 0000 0026 2034 0750
Bankové spojenie: Tatra banka, a. s., pobočka Galvániho 2/B, Bratislava
Číslo účtu: 2620340750/1100
BIC: TATRSKBX
IČO: 35 778 458
IČ DPH: SK2020244699
DIČ: 2020244699
Obchodný register: Okresný súd Bratislava I, odd. Pš, vl. 418/B

(ďalej len „Vlastník“)

a

Užívateľom kolektora

Obchodné meno: VNET, a.s.
Sídlo: Nám. Hraničiarov 39, 851 03 Bratislava
V zastúpení: Mgr. Juraj Lustoň, člen predstavenstva
IBAN: SK16 1111 0000 0010 0022 9002
IČO: 35 845 007
IČ DPH: SK2020226285
DIČ: 2020226285
Obchodný register: Okresný súd BA I., oddiel Sa, vl. č. 3916/B

(ďalej len „Užívateľ“)

(Vlastník a Užívateľ ďalej spolu len „Zmluvné strany“)

za nasledovných podmienok:

Článok 1 - ÚVODNÉ USTANOVENIA

1. Vlastník vyhlasuje, že kolektor uvedený v bode 2. tohto článku Zmluvy sa nachádza na parcelách registra C KN parc. č. 15845/1, parc. č. 16099/50, parc. č. 16099/618 a parc. č. 16099/480, zapísaných na LV č. 1252, k. ú. Trnávka, obec: BA - m.č. RUŽINOV, okres Bratislava II, vedenom Okresným úradom Bratislava, odbor katastrálny, ktorých vlastníkom je Letisko M.R.Štefánika - Airport Bratislava, a.s. (BTS), so sídlom Letisko M.R. Štefánika, 823 11 Bratislava II, IČO: 35 884 916 (ďalej len „Pozemky“).

2. Vlastník vyhlasuje, že má vo svojom výlučnom vlastníctve kolektor, ktorý sa nachádza na Pozemkoch v trase podľa grafického znázornenia v Prílohe č. 1 tejto Zmluvy, a ktorý je súčasťou budovy Vlastníka so súpisným číslom 5412 - Riadiaca veža TWR BA, zapísanej na LV 2105, k. ú. Trnávka, obec: BA – m. č. RUŽINOV, okres Bratislava II, vedenom Okresným úradom Bratislava, katastrálnym odborom, pričom kolektor nie je zapísaný na žiadnom LV (ďalej len „Kolektor“). Vlastník preukázal vlastnícke právo ku Kolektoru inventárnou kartou STAVBA RIADIACA VEŽA TWR BA, inventárne číslo 3004013, ktorá tvorí Prílohu č. 2 tejto Zmluvy.
3. Užívateľ má záujem o uloženie chráničky pre optický kábel (ďalej len „Vedenie“) do Kolektora a trvalé prevádzkovanie tejto chráničky a optických vedení v nej umiestnených. Z tohto dôvodu Užívateľ požiadal Vlastníka o zriadenie práva uloženia Vedenia špecifikovaného v článku 3, bode 1. tejto Zmluvy do Kolektora, s čím Vlastník za podmienok uvedených v tejto Zmluve súhlasí.

Článok 2 – PREDMET ZMLUVY

1. Predmetom Zmluvy je úprava vzájomných práv a povinností Zmluvných strán súvisiacich s uložením Vedenia špecifikovaného v článku 3 bode 1. tejto Zmluvy do Kolektora a jeho prevádzkovaním.

Článok 3 - VEDENIE

1. Užívateľ má záujem o uloženie Vedenia do Kolektora a následnú prevádzku Vedenia podľa nasledujúcich parametrov:

Chránička HDPE 40 mm priemer červenej farby, v ktorej budú umiestnené mikrotrubičky a optické vlákna Užívateľa na prenos dátového signálu (elektronická komunikačná sieť.) Dĺžka vedenia siete v Kolektore vo výlučnom vlastníctve Vlastníka (m): 158 (slovom: stopäťdesiatosem metrov), t. j. po časti Kolektora zakreslenej v Prílohe č. 1 tejto Zmluvy. Užívateľovi sú známe všetky technické vlastnosti a pomery Kolektora.

2. Užívateľ vyhlasuje, že Vedenie bude v súlade s všeobecne záväznými právnymi predpismi a technickými normami, bude spôsobilé trvalej a bezpečnej prevádzky v Kolektore, jeho uloženie a prevádzka v Kolektore neohrozí a nemá žiaden vplyv na iné vedenia a inžinierske siete uložené v Kolektore. Užívateľ zodpovedá za škodu, alebo inú ujmu, ktorá vznikne Vlastníkovi alebo tretím osobám v dôsledku škody alebo poškodenia Kolektora a/alebo iných vedení a/alebo inžinierskych sietí uložených v Kolektore.

Článok 4 - PRÁVO UMIESTNIŤ VEDENIE V KOLEKTORE

1. Vlastník Kolektora umožňuje Užívateľovi uloženie Vedenia v Kolektore, a to v objemovom rozsahu podľa čl. 3 bodu 1. tejto Zmluvy, za účelom prevádzky Vedenia a poskytovania elektronických komunikačných služieb prostredníctvom Vedenia.
2. Právo uloženia Vedenia v Kolektore zriadené touto Zmluvou vzniká dňom zaplatenia odplaty podľa bodu 3. a 4. tohto článku Zmluvy.
3. Zriadenie práva uloženia Vedenia v Kolektore podľa tejto Zmluvy je odplatné. Za zriadenie práva uloženia Vedenia v Kolektore podľa čl. 3 bodu 1. tejto Zmluvy sa Užívateľ zaväzuje zaplatiť Vlastníkovi jednorazovú odplatu vo výške 15,- EUR (slovom: pätnásť Eur) bez DPH za každý

bežný meter Vedenia v Kolektore, t.j. spolu 2.370,- EUR (slovom: dvetisíc tristo sedemdesiat eur) bez DPH za celé Vedenie (ďalej len „Odplata“).

4. Užívateľ sa zaväzuje zaplatiť Vlastníkovi Kolektora jednorazovú Odplatu a to na základe doručenej faktúry, ktorú Vlastník vystaví najskôr v deň nasledujúci po dni účinnosti tejto Zmluvy s lehotou splatnosti 30 (slovom: tridsať) dní od jej doručenia Užívateľovi na účet Vlastníka uvedený v záhlaví tejto Zmluvy. Pre vylúčenie pochybností sa okamihom uhradenia faktúry, rozumie okamih pripísania Odplaty na účet Vlastníka.
5. V prípade, ak Užívateľ neuhradí Vlastníkovi Odplatu podľa bodu 3 tohto článku v lehote podľa bodu 4. tohto článku má Vlastník právo uplatniť úroky z omeškania vo výške 0, 05% za každý deň omeškania.
6. Pre vylúčenie pochybností Zmluvné strany potvrdzujú, že právo uloženia Vedenia v Kolektore zriadené touto Zmluvou má povahu vecného bremena podľa § 66 ods. 1 zákona č. 351/2011 Z. z. o elektronických komunikáciách. Zmluvné strany sa dohodli, že nad rámec Odplaty nebude Vlastníkovi náležať za uloženie Vedenia Užívateľa do Kolektora podľa tejto Zmluvy žiadna ďalšia náhrada podľa § 66 ods. 5 zákona č. 351/2011.

Článok 5 - ULOŽENIE VEDENIA

1. Užívateľ je oprávnený a povinný zabezpečiť uloženie Vedenia do Kolektora najneskôr do jedného kalendárneho roka odo dňa uzatvorenia tejto Zmluvy, inak právo uloženia Vedenia v Kolektore podľa tejto Zmluvy zanikne. Užívateľ v takomto prípade nemá nárok na vrátenie Odplaty podľa čl. 4 bodu 3 tejto Zmluvy.
2. Všetky súhlasy, vyjadrenia a/alebo povolenia súvisiace s uložením Vedenia do Kolektora zabezpečí Užívateľ vo vlastnom mene a na vlastné náklady.
3. Uloženie Vedenia do Kolektora oznámi Užívateľ Vlastníkovi najneskôr 5 pracovných dní pred dňom začatia prác spolu s návrhom harmonogramu prác. Pri prácach na uložení Vedenia do Kolektora je Užívateľ povinný podriadiť sa časovej a vecnej koordinácii zo strany Vlastníka.
4. Uloženie vedenia do Kolektora zabezpečí Užívateľ sám alebo prostredníctvom tretej osoby, ktorú je povinný vopred oznámiť Vlastníkovi. Pri uložení vedenia do Kolektora je Užívateľ povinný postupovať s odbornou starostlivosťou tak, aby nedošlo k vzniku škody na Kolektore a iných vedeniach a inžinierskych sieťach nachádzajúcich sa v Kolektore. Rovnako je Užívateľ povinný postupovať tak, aby pri prácach na uložení vedenia do Kolektora alebo v súvislosti s nimi nevznikli škody na susedných nehnuteľnostiach. Vlastník je oprávnený kontrolovať priebeh prác na uložení Vedenia do Kolektora a dávať Užívateľovi pokyny súvisiace s koordináciou prác.
5. Akúkoľvek škodu, ktorá vznikne pri uložení Vedenia do Kolektora alebo v súvislosti s ním, spôsobenú Užívateľom alebo Užívateľom poverenou treťou osobou je Užívateľ povinný v celom rozsahu nahradiť. Tejto zodpovednosti sa Užívateľ môže zbaviť v prípade ak preukáže, že škoda nebola spôsobená Užívateľom prípadne Užívateľom poverenou osobou.
6. Všetky náklady, ktoré vzniknú pri uložení Vedenia do Kolektora bude znášať Užívateľ.
7. V prípade, ak Vlastník vydá prevádzkový poriadok k užívaniu Kolektora, Užívateľ sa zaväzuje tento prevádzkový poriadok dodržiavať počas celej doby uloženia Vedenia v Kolektore.

8. Vstup do Kolektora a výkon akýchkoľvek prác súvisiacich s prevádzkou, údržbou, opravou alebo výmenou Vedenia podlieha predchádzajúcemu písomnému súhlasu Vlastníka, pričom Vlastník tento súhlas neodmietne bezdôvodne (najmä v prípade potreby opravy alebo odstránenia poruchy na Vedení). Pri prácach opísaných v predchádzajúcej vete sa primerane použijú ustanovenia bodov 5. až 7. tohto článku. tejto Zmluvy.
9. Užívateľ je v celom rozsahu zodpovedný za plnenie úloh bezpečnosti a ochrany zdravia pri práci (BOZP), ochrany verejného zdravia (VZ) a ochrany pred požiarmi (OPP) pri všetkých prácach, ktoré bude v Kolektore vykonávať. Zároveň nesmie znížiť počas vkladania alebo údržby a opráv, protipožiarne bezpečnosť Kolektora.
10. Osoby, ktoré budú vykonávať uloženie Vedenia, údržbu, opravy, budú vopred preukázateľne preškolené, oboznámené a informované o BOZP, VZ a OPP. Zároveň budú Užívateľom vybavené potrebnými ochrannými pracovnými prostriedkami a budú spĺňať všetky požiadavky odbornej a zdravotnej spôsobilosti potrebnej na vykonávanie týchto činností.
11. Akékoľvek činnosti, ktoré by mohli ohroziť zamestnancov Vlastníka alebo mohli spôsobiť požiar je Užívateľ vopred odsúhlasiť s Vlastníkom a zabezpečiť ich tak, aby toto riziko bolo eliminované.

Článok 6 - PLATNOSŤ A ÚČINNOSŤ

1. Táto Zmluva nadobúda platnosť dňom jej podpisu obidvomi Zmluvnými stranami a účinnosť dňom nasledujúcim po dni jeho zverejnenia v Centrálnom registri zmlúv vedenom Úradom vlády SR.
2. Táto Zmluva sa uzatvára na dobu *neurčitú*. Vlastník je oprávnený túto Zmluvu vypovedať v prípade, ak Užívateľ podstatným spôsobom poruší povinnosti vyplývajúce mu z tejto Zmluvy a neučiní nápravu ani na základe písomnej výzvy Vlastníka v primeranej lehote, alebo Užívateľ neuhradí Vlastníkovi jednorazovú Odplatu dohodnutú v čl. 4 bode 3 tejto Zmluvy. Výpoveď tejto Zmluvy sa nedotýka nároku Vlastníka na Odplatu, t. j. Vlastník nie je povinný vrátiť Užívateľovi ním zaplatenú Odplatu.

Článok 7 - OCHRANA OSOBNÝCH ÚDAJOV

1. V prípade, ak dôjde k náhodnému prístupu Užívateľa k osobným údajom spracovávaným v podniku Vlastníka je povinný zachovávať mlčanlivosť o týchto osobných údajoch a súčasne sa zaväzuje dodržiavať nasledovné pokyny:
 - a. osobné údaje nevyužiť pre vlastnú potrebu, pre potreby vlastnej podnikateľskej činnosti a ani na účely reklamy,
 - b. neposkytnúť, nesprístupniť ani nezverejniť osobné údaje dotknutých osôb tretím stranám alebo neoprávneným osobám, okrem prípadov, kedy poskytovanie, sprístupňovanie a zverejňovanie osobných údajov stanovuje právo Európskej únie alebo právne predpisy SR alebo medzinárodné zmluvy, ktorými je Slovenská republika viazaná,
 - c. nekopírovať, neskenovať, nerozširovať, ani inak nespracúvať osobné údaje,
 - d. dodržiavať všetky bezpečnostné opatrenia za účelom ochrany osobných údajov s cieľom chrániť osobné údaje tak, aby nedošlo k ich strate, poškodeniu, prezradeniu alebo zneužitiu treťou osobou alebo inému neoprávnenému prístupu alebo neoprávnenej manipulácii s osobnými údajmi, a to aj nedbanlivostným konaním.

2. Povinnosť mlčanlivosti osobných údajov nie je časovo obmedzená a trvá aj po skončení trvania Zmluvy.
3. Povinnosť mlčanlivosti neplatí:
 - a. ak je to nevyhnutné na plnenie úloh súdu a orgánov činných v trestnom konaní podľa osobitného zákona; tým nie sú dotknuté ustanovenia o mlčanlivosti podľa osobitných predpisov, alebo
 - b. vo vzťahu k Úradu na ochranu osobných údajov Slovenskej republiky pri plnení jeho úloh podľa zákona č. 18/2018 Z. z. o ochrane osobných údajov a o zmene a doplnení niektorých zákonov alebo podľa NARIADENIA EURÓPSKEHO PARLAMENTU A RADY (EÚ) 2016/679 o ochrane fyzických osôb pri spracúvaní osobných údajov a o voľnom pohybe takýchto údajov, ktorým sa zrušuje smernica 95/46/ES (všeobecné nariadenie o ochrane údajov)

Článok 8 - ZÁVEREČNÉ USTANOVENIA

1. V prípade, ak dôjde ku zmene identifikačných alebo iných údajov Zmluvných strán uvedených v záhlaví tejto Zmluvy alebo iných údajov podstatných pre výkon práv a/alebo plnenie povinností z tejto Zmluvy, Zmluvné strany sa zaväzujú tieto bezodkladne oznámiť druhej Zmluvnej strane.
2. Na vzťahy upravené touto Zmluvou ako aj na vzťahy vznikajúce z tejto Zmluvy sa použijú primerane ustanovenia Obchodného zákonníka.
3. Túto Zmluvu možno meniť a dopĺňať len písomne, a to na základe dohody Zmluvných strán vyhotovenej vo forme datovaného a číslovaného dodatku k tejto Zmluve podpísaného obidvoma Zmluvnými stranami.
4. V prípade, ak akékoľvek ustanovenie tejto Zmluvy je alebo sa stane neplatným, neúčinným a/alebo nevykonateľným, nie je tým dotknutá platnosť, účinnosť a/alebo vykonateľnosť ostatných ustanovení Zmluvy, pokiaľ to nevyučuje v zmysle príslušných právnych predpisov samotná povaha takého ustanovenia. Zmluvné strany sa zaväzujú bez zbytočného odkladu po tom, ako zistia, že niektoré z ustanovení tejto Zmluvy je neplatné, neúčinné a/alebo nevykonateľné, nahradiť dotknuté ustanovenie ustanovením novým, ktorého obsah bude v čo najväčšej miere zodpovedať vôli Zmluvných strán v čase uzavretia tejto Zmluvy.
5. Táto Zmluva je vyhotovená v štyroch (4) rovnopisoch s platnosťou originálu, z ktorých po dva (2) rovnopisy obdrží každá zo Zmluvných strán.
6. Zmluvné strany vyhlasujú, že si túto Zmluvu pred jej podpísaním prečítali, že bola uzatvorená po vzájomnej dohode, podľa slobodnej vôle, určite, vážne a zrozumiteľne, nie v tiesni, ani za nevýhodných podmienok. Na znak súhlasu s jej obsahom bez výhrad Zmluvu potvrdzujú vlastnoručnými podpismi.

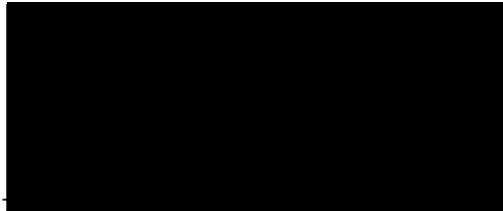
Neoddeliteľnou súčasťou tejto Zmluvy sú nasledovné prílohy:

Príloha č. 1: Grafické zakreslenie uloženia vedenia do kolektora

Príloha č. 2: Inventárna karta STAVBA RIADIACA VEŽA TWR BA, inventárne číslo 3004013

V Bratislave dňa _____

Za Vlastníka



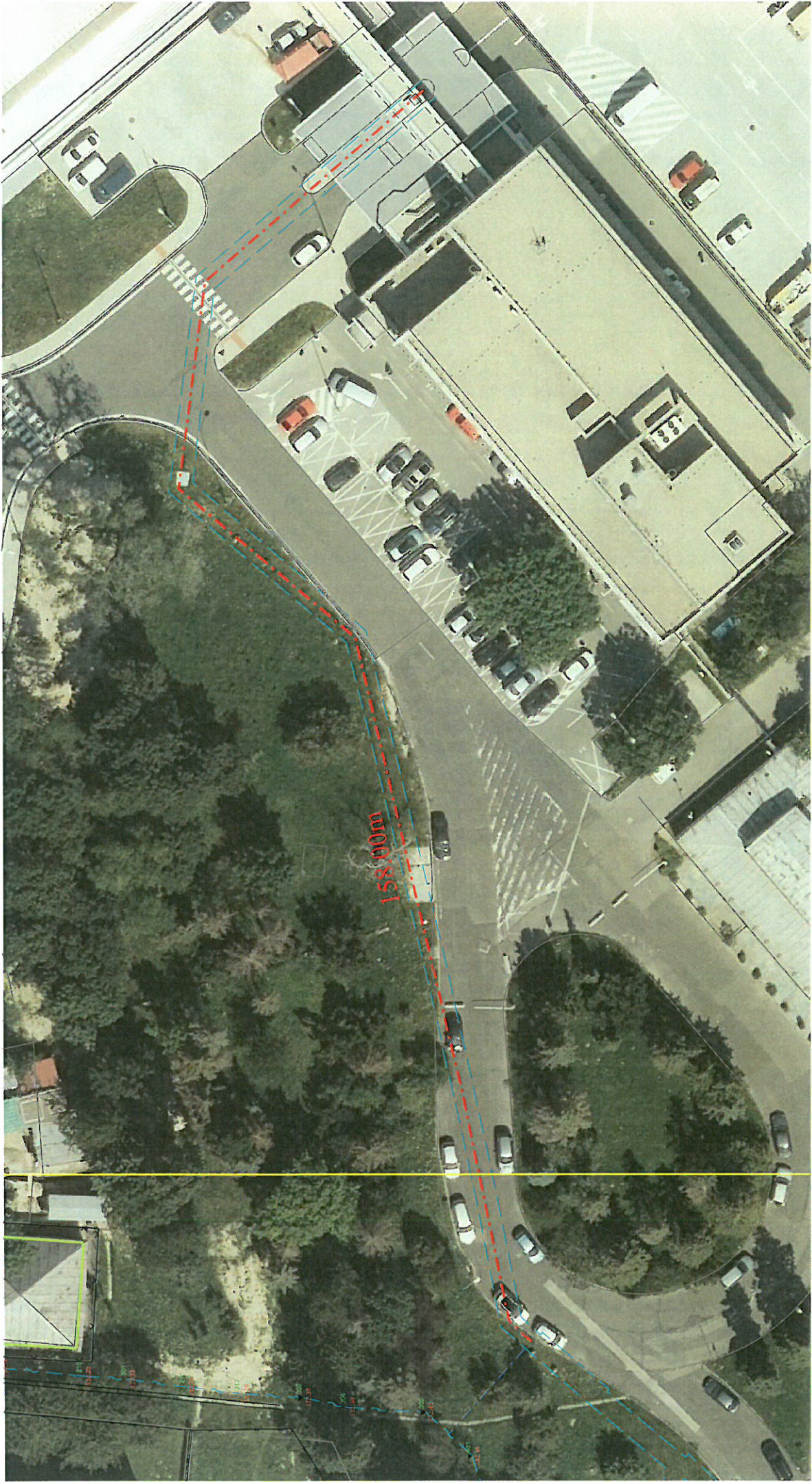
LPS SR, s. p.
Ing. Mgr. Martin Kabát, PhD. MBA
Riaditeľ

Za Užívateľa



VNET, a.s.
Mgr. Juraj Lustoň
člen predstavenstva

Príloha č. 1: Grafické zobrazenie uloženia vedenia do kolektora



INVENTÁRNA KARTA

Názov : STAVBA RIADIACA VEŽA TWR BA

Inv. číslo : 3004013 Stredisko : 240100 Výr. číslo : LV 2105 Rok výroby : 1999 Hmotnosť : Typ :	Stav: REK Tr a KP: 1 1241 robca : Dodávateľ : Hydrostav Bratislava Rozmery : Tech.parametre: Technická úroveň:
Pôvodná vst.cena 4,857,060.98	Dátum zarad:31.12.1998
AKTUÁLNE ÚČTOVNÉ ÚDAJE	
Vstupn.cena: 5,883,411.16 Účt.oprávky: 3,540,771.08 Účt.odp. : rovnomerný odp- Skupina: uv4	Účt.zost.cena : 2,342,640.08 Sadzba odpisu : 3.40 Výška odp. : 16,669.66 EUR
AKTUÁLNE DAŇOVÉ ÚDAJE	
Obstarávacía cena: 5,883,411.16 Daň. oprávky: 4,728,263.09 Sp.daň. odp: rovnomerný odpis - Skupina: o5 Výška daň.odp. 294,171.00	Daň.zost.cena: 1,155,148.07 Ročný odpis: 5.00
Príslušenstvo	
sadové úpravy v.č.	1 cena: 27,033.39 poznámka:
prípojka elektro-silnopr. v.č.	1 cena: 44,336.45 poznámka:
kolektor 1.a 2.etapa v.č.	1 cena: 654,275.28 poznámka:
preložka rozvodov pary v.č.	1 cena: 16,049.49 poznámka:
kanalizačné prípojky v.č.	1 cena: 31,942.11 poznámka:
prípojka vody v.č.	1 cena: 6,033.49 poznámka:
názov podľa LV: v.č.	1 cena: poznámka: nová riad.veža TWR
vetranie príst. klim. v.č.	1 cena: 1,290.60 poznámka:
oplotenie v.č.	1 cena: 40,845.65 poznámka:
prípojka vykurovania vody v.č.	1 cena: 23,369.68

vonkajšie osvetlenie
v.č.

doplnenie syst.vykurovania
v.č.

poznámka:

1

cena: 9,110.60

poznámka:

1

cena: 6,244.46

poznámka:

31.01.2009 MO	47209	3.40	15,788.91	5,572,557.55	3,967,367.69
28.02.2009 MO	105009	3.40	15,788.91	5,572,557.55	3,951,578.78
31.03.2009 MO	163009	3.40	15,788.91	5,572,557.55	3,935,789.87
30.04.2009 MO	221009	3.40	15,788.91	5,572,557.55	3,920,000.96
31.05.2009 MO	276709	3.40	15,788.91	5,572,557.55	3,904,212.05
30.06.2009 MO	333209	3.40	15,788.91	5,572,557.55	3,888,423.14
31.07.2009 MO	390609	3.40	15,788.91	5,572,557.55	3,872,634.23
31.08.2009 MO	447209	3.40	15,788.91	5,572,557.55	3,856,845.32
30.09.2009 MO	503309	3.40	15,788.91	5,572,557.55	3,841,056.41
31.10.2009 MO	559209	3.40	15,788.91	5,572,557.55	3,825,267.50
30.11.2009 MO	614309	3.40	15,788.91	5,572,557.55	3,809,478.59
31.12.2009 MO	667809	3.40	15,788.91	5,572,557.55	3,793,689.68
31.01.2010 MO	44810	3.40	15,788.91	5,572,557.55	3,777,900.77
28.02.2010 MO	97210	3.40	15,788.91	5,572,557.55	3,762,111.86
31.03.2010 MO	114110	3.40	15,788.91	5,572,557.55	3,746,322.95
30.04.2010 MO	185610	3.40	15,788.91	5,572,557.55	3,730,534.04
31.05.2010 REK	310	3.40	15,945.19	5,627,713.11	3,785,689.60
31.05.2010 REK	410	3.40	16,249.68	5,735,180.90	3,893,157.39
31.05.2010 REK	510	3.40	16,269.49	5,742,172.27	3,900,148.76
31.05.2010 MO	236310	3.40	16,269.49	5,742,172.27	3,883,879.27
30.06.2010 MO	287210	3.40	16,269.49	5,742,172.27	3,867,609.78
31.07.2010 MO	338110	3.40	16,269.49	5,742,172.27	3,851,340.29
31.08.2010 MO	388110	3.40	16,269.49	5,742,172.27	3,835,070.80
30.09.2010 MO	437310	3.40	16,269.49	5,742,172.27	3,818,801.31
31.10.2010 REK	1310	3.40	16,273.14	5,743,462.87	3,820,091.91
31.10.2010 REK	1510	3.40	16,291.42	5,749,913.55	3,826,542.59
31.10.2010 MO	486310	3.40	16,291.42	5,749,913.55	3,810,251.17
30.11.2010 MO	536010	3.40	16,291.42	5,749,913.55	3,793,959.75
31.12.2010 REK	1710	3.40	16,293.72	5,750,726.06	3,794,772.26
31.12.2010 MO	585810	3.40	16,293.72	5,750,726.06	3,778,478.54
31.01.2011 MO	29711	3.40	16,293.72	5,750,726.06	3,762,184.82
28.02.2011 MO	79311	3.40	16,293.72	5,750,726.06	3,745,891.10
31.03.2011 MO	127711	3.40	16,293.72	5,750,726.06	3,729,597.38
30.04.2011 MO	176511	3.40	16,293.72	5,750,726.06	3,713,303.66
31.05.2011 MO	224511	3.40	16,293.72	5,750,726.06	3,697,009.94
30.06.2011 REK	2211	3.40	16,312.14	5,757,226.03	3,703,509.91
30.06.2011 MO	272511	3.40	16,312.14	5,757,226.03	3,687,197.77
31.07.2011 MO	319611	3.40	16,312.14	5,757,226.03	3,670,885.63
31.08.2011 MO	366511	3.40	16,312.14	5,757,226.03	3,654,573.49
30.09.2011 MO	413311	3.40	16,312.14	5,757,226.03	3,638,261.35
31.10.2011 MO	460411	3.40	16,312.14	5,757,226.03	3,621,949.21
30.11.2011 REK	2511	3.40	16,367.64	5,776,814.45	3,641,537.63
30.11.2011 MO	507711	3.40	16,367.64	5,776,814.45	3,625,169.99
31.12.2011 MO	555111	3.40	16,367.64	5,776,814.45	3,608,802.35
31.01.2012 MO	27912	3.40	16,367.64	5,776,814.45	3,592,434.71
28.02.2012 MO	75612	3.40	16,367.64	5,776,814.45	3,576,067.07
31.03.2012 MO	122912	3.40	16,367.64	5,776,814.45	3,559,699.43
30.04.2012 MO	169912	3.40	16,367.64	5,776,814.45	3,543,331.79
31.05.2012 MO	216512	3.40	16,367.64	5,776,814.45	3,526,964.15
30.06.2012 MO	262712	3.40	16,367.64	5,776,814.45	3,510,596.51
31.07.2012 MO	308712	3.40	16,367.64	5,776,814.45	3,494,228.87
31.08.2012 MO	354112	3.40	16,367.64	5,776,814.45	3,477,861.23
30.09.2012 MO	417212	3.40	16,367.64	5,776,814.45	3,461,493.59
31.10.2012 MO	437512	3.40	16,367.64	5,776,814.45	3,445,125.95
30.11.2012 MO	485412	3.40	16,367.64	5,776,814.45	3,428,758.31
31.12.2012 MO	534212	3.40	16,367.64	5,776,814.45	3,412,390.67
31.01.2013 MO	20313	3.40	16,367.64	5,776,814.45	3,396,023.03
28.02.2013 MO	69613	3.40	16,367.64	5,776,814.45	3,379,655.39
31.03.2013 MO	118313	3.40	16,367.64	5,776,814.45	3,363,287.75

30.04.2013 MO	166513	3.40	16,367.64	5,776,814.45	3,346,920.11
31.05.2013 MO	215313	3.40	16,367.64	5,776,814.45	3,330,552.47
30.06.2013 MO	263613	3.40	16,367.64	5,776,814.45	3,314,184.83
31.07.2013 MO	311713	3.40	16,367.64	5,776,814.45	3,297,817.19
31.08.2013 MO	359213	3.40	16,367.64	5,776,814.45	3,281,449.55
30.09.2013 MO	405813	3.40	16,367.64	5,776,814.45	3,265,081.91
31.10.2013 MO	452213	3.40	16,367.64	5,776,814.45	3,248,714.27
30.11.2013 MO	498413	3.40	16,367.64	5,776,814.45	3,232,346.63
31.12.2013 MO	546113	3.40	16,367.64	5,776,814.45	3,215,978.99
31.01.2014 MO	18614	3.40	16,367.64	5,776,814.45	3,199,611.35
28.02.2014 MO	67214	3.40	16,367.64	5,776,814.45	3,183,243.71
31.03.2014 MO	115614	3.40	16,367.64	5,776,814.45	3,166,876.07
30.04.2014 MO	163814	3.40	16,367.64	5,776,814.45	3,150,508.43
31.05.2014 MO	212514	3.40	16,367.64	5,776,814.45	3,134,140.79
30.06.2014 MO	261914	3.40	16,367.64	5,776,814.45	3,117,773.15
31.07.2014 MO	311514	3.40	16,367.64	5,776,814.45	3,101,405.51
31.08.2014 MO	361014	3.40	16,367.64	5,776,814.45	3,085,037.87
30.09.2014 MO	410114	3.40	16,367.64	5,776,814.45	3,068,670.23
31.10.2014 MO	459914	3.40	16,367.64	5,776,814.45	3,052,302.59
30.11.2014 MO	509414	3.40	16,367.64	5,776,814.45	3,035,934.95
31.12.2014 REK	4114	3.40	16,652.50	5,877,351.61	3,136,472.11
31.12.2014 MO	558814	3.40	16,652.50	5,877,351.61	3,119,819.61
31.01.2015 MO	17115	3.40	16,652.50	5,877,351.61	3,103,167.11
28.02.2015 MO	61015	3.40	16,652.50	5,877,351.61	3,086,514.61
31.03.2015 MO	103715	3.40	16,652.50	5,877,351.61	3,069,862.11
30.04.2015 MO	146315	3.40	16,652.50	5,877,351.61	3,053,209.61
31.05.2015 MO	188615	3.40	16,652.50	5,877,351.61	3,036,557.11
30.06.2015 MO	230715	3.40	16,652.50	5,877,351.61	3,019,904.61
31.07.2015 MO	272715	3.40	16,652.50	5,877,351.61	3,003,252.11
31.08.2015 MO	314615	3.40	16,652.50	5,877,351.61	2,986,599.61
30.09.2015 MO	357715	3.40	16,652.50	5,877,351.61	2,969,947.11
31.10.2015 REK	2615	3.40	16,663.91	5,881,381.61	2,973,977.11
31.10.2015 MO	400415	3.40	16,663.91	5,881,381.61	2,957,313.20
30.11.2015 MO	442515	3.40	16,663.91	5,881,381.61	2,940,649.29
31.12.2015 MO	484715	3.40	16,663.91	5,881,381.61	2,923,985.38
31.01.2016 MO	17016	3.40	16,663.91	5,881,381.61	2,907,321.47
28.02.2016 MO	60116	3.40	16,663.91	5,881,381.61	2,890,657.56
31.03.2016 MO	102816	3.40	16,663.91	5,881,381.61	2,873,993.65
30.04.2016 MO	145416	3.40	16,663.91	5,881,381.61	2,857,329.74
31.05.2016 MO	188116	3.40	16,663.91	5,881,381.61	2,840,665.83
30.06.2016 MO	230616	3.40	16,663.91	5,881,381.61	2,824,001.92
31.07.2016 MO	273216	3.40	16,663.91	5,881,381.61	2,807,338.01
31.08.2016 MO	316116	3.40	16,663.91	5,881,381.61	2,790,674.10
30.09.2016 MO	359616	3.40	16,663.91	5,881,381.61	2,774,010.19
31.10.2016 MO	403116	3.40	16,663.91	5,881,381.61	2,757,346.28
30.11.2016 MO	446216	3.40	16,663.91	5,881,381.61	2,740,682.37
31.12.2016 REK	2516	3.40	16,669.66	5,883,411.16	2,742,711.92
31.12.2016 MO	488616	3.40	16,669.66	5,883,411.16	2,726,042.26
31.01.2017 MO	16217	3.40	16,669.66	5,883,411.16	2,709,372.60
28.02.2017 MO	59017	3.40	16,669.66	5,883,411.16	2,692,702.94
31.03.2017 MO	101617	3.40	16,669.66	5,883,411.16	2,676,033.28
30.04.2017 MO	144217	3.40	16,669.66	5,883,411.16	2,659,363.62
31.05.2017 MO	186617	3.40	16,669.66	5,883,411.16	2,642,693.96
30.06.2017 MO	228717	3.40	16,669.66	5,883,411.16	2,626,024.30
31.07.2017 MO	270817	3.40	16,669.66	5,883,411.16	2,609,354.64
31.08.2017 MO	312817	3.40	16,669.66	5,883,411.16	2,592,684.98
30.09.2017 MO	354817	3.40	16,669.66	5,883,411.16	2,576,015.32
31.10.2017 MO	416617	3.40	16,669.66	5,883,411.16	2,559,345.66
30.11.2017 MO	457317	3.40	16,669.66	5,883,411.16	2,542,676.00
31.12.2017 MO	497417	3.40	16,669.66	5,883,411.16	2,526,006.34
31.01.2018 MO	34618	3.40	16,669.66	5,883,411.16	2,509,336.68
28.02.2018 MO	72618	3.40	16,669.66	5,883,411.16	2,492,667.02
31.03.2018 MO	110618	3.40	16,669.66	5,883,411.16	2,475,997.36
30.04.2018 MO	148818	3.40	16,669.66	5,883,411.16	2,459,327.70
31.05.2018 MO	186518	3.40	16,669.66	5,883,411.16	2,442,658.04
30.06.2018 MO	207318	3.40	16,669.66	5,883,411.16	2,425,988.38

31.07.2018 MO	245518	3.40	16,669.66	5,883,411.16	2,409,318.72
31.08.2018 MO	283618	3.40	16,669.66	5,883,411.16	2,392,649.06
30.09.2018 MO	321618	3.40	16,669.66	5,883,411.16	2,375,979.40
31.10.2018 MO	359818	3.40	16,669.66	5,883,411.16	2,359,309.74
30.11.2018 MO	397518	3.40	16,669.66	5,883,411.16	2,342,640.08

Rozdelenie nákladov

Náklad.str. Stredisko Č.zariad.

100.00	3270210	240100	1003323
0.00	0		