

**Zmluva o dielo**  
**Číslo: PUSR-2021/11434-1/41360**

uzavretá podľa § 269 ods.2 zákona č. 513/1991 Z. z. Obchodného zákonníka v znení neskorších predpisov (ďalej len „Obchodný zákonník“) a na základe zákona č. 343/2015 Z. z. o verejnom obstarávaní a o zmene a doplnení niektorých zákonov v znení neskorších predpisov (ďalej len „zákon o verejnom obstarávaní/ZVO“)  
(ďalej tiež ako „Zmluva / ZoD“)

**Preambula**

Pamiatkový úrad Slovenskej republiky - verejný obstarávateľ podľa ustanovenia § 7 ods. 1 písm a) zákona o verejnom obstarávaní - je právnickou osobou a je špecializovaným orgánom štátnej správy na ochranu pamiatkového fondu. Pamiatkový úrad vykonáva štátnu správu s celoslovenskou pôsobnosťou v rozsahu zákona č. 49/2002 Z.z. o ochrane pamiatkového fondu, jeho sídlom je Bratislava. Pamiatkový úrad riadi a kontroluje výkon štátnej správy na úseku ochrany pamiatkového fondu uskutočňovaný krajskými pamiatkovými úradmi (ďalej len „KPÚ“), ktoré ju vykonávajú vo svojom územnom obvode, ktorým je územný obvod kraja. Sídlami jednotlivých krajských pamiatkových úradov sú Banská Bystrica, Bratislava, Košice, Nitra, Prešov, Trenčín, Trnava a Žilina, niektoré KPÚ majú zriadené aj pracoviská v okresných mestách. KPÚ sú preddavkové organizácie Pamiatkového úradu SR bez právnej subjektivity.

Táto Zmluva sa s predmetom plnenia definovaným v Čl. III tejto Zmluvy vzťahuje na nasledovné KPÚ a pracovisko:

**Krajský pamiatkový úrad Banská Bystrica – pracovisko Banská Štiavnica**

**Článok I**  
**Zmluvné strany**

**Objednávateľ:**

Pamiatkový úrad Slovenskej republiky je oprávnený konať na základe Rozhodnutia Ministerstva kultúry Slovenskej republiky o vydaní úplného znenia zriaďovacej listiny podľa § 21 až 23 zákona Národnej rady Slovenskej republiky č. 303/1995 Z. z. o rozpočtových pravidlách v znení neskorších predpisov, v súlade so zákonom č. 49/2002 Z. z. o ochrane pamiatkového fondu č. MK:1859/2010-10/9033 zo dňa 23. júna 2010.

Obchodné meno:

Sídlo:

Forma hospodárenia:

Štatutárny zástupca:

IČO:

DIČ:

Bankové spojenie:

Číslo účtu:

Zástupca za technické,

zmluvné a platobné podmienky:

(ďalej len „objednávateľ“)

a

**Pamiatkový úrad Slovenskej republiky**

Cesta na Červený most č. 6, 814 06 Bratislava

štátna rozpočtová organizácia

PhDr. Radoslav Ragač, PhD. generálny riaditeľ,  
dočasne poverený

31755194

2021491560/ nie je platca DPH

Štátna pokladnica, Bratislava

Ing. Juraj Liszkay, námestník EPÚ

Pamiatkový úrad  
Slovenskej republiky  
Cesta na Červený most  
814 06 Bratislava

**Zhotoviteľ:**

Obchodné meno: Obnova s.r.o.  
Sídlo: Andreja Kmeťa 12, 969 01 Banská Štiavnica  
Zastúpený: Mgr. Michal Hrčka  
IČO : 36820652  
DIČ: 2022437571  
Zapísaný: v obchodnom registri Okresného súdu Banská  
Bystrica, vložka č. 16829/S  
Bankové spojenie: Prima Banka a.s.

IBAN:

(ďalej len „zhotoviteľ“)

(ďalej tiež spolu objednávateľ a poskytovateľ ako „zmluvné strany“ v príslušnom slovnom tvare alebo jednotlivo „zmluvná strana“)

## Článok II Úvodné ustanovenia

1. Túto Zmluvu uzatvárajú zmluvné strany ako výsledok verejného obstarávania zákazky s nízkou hodnotou v zmysle § 117 zákona č. 343/2015 Z. z. o verejnom obstarávaní a o zmene a doplnení niektorých zákonov v znení neskorších predpisov (ďalej len „zákon o verejnom obstarávaní“) na predmet plnenia: „**Piargská brána – Banská Štiavnica, stavebná obnova národnej kultúrnej pamiatky**“.
2. Miestom plnenia uskutočnenia dohodnutých prác podľa dokumentácie uvedenej Článkom III tejto Zmluvy, je historický objekt mestskej brány Banskej Štiavnice smerom na Piarg (ďalej len „NKP“).

## Článok III Predmet zmluvy

1. Predmetom danej Zmluvy je obnova interiéru historického objektu mestskej brány Banskej Štiavnice - tzv. Piargskej brány v súlade s dokumentáciou označenou ako „Sprievodná a súhrnná technická správa“ a „Rozhodnutie K PUBB-2016/26119-3/100586/NIŽ spolu s opravou Rozhodnutím K PUBB 2017/12614-8/64486/NIŽ“, čo je Prílohou č. 1 tejto Zmluvy a predstavuje podrobný opis a špecifikáciu predmetu tejto zákazky (ďalej len „Príloha č. 1“) tejto Zmluvy.
2. Zhotoviteľ sa na základe tejto Zmluvy zaväzuje pre objednávateľa uskutočňovať práce na základe písomných/elektronických objednávok a to v rozsahu podľa Prílohy č. 1 tejto Zmluvy a na druhej strane objednávateľ sa zaväzuje platiť za ich riadne vykonanie odplatu v súlade s ustanovením Článku V. tejto Zmluvy.

## Článok IV Doba plnenia predmetu zmluvy

1. Zmluva sa uzatvára na dobu určitú, zhotoviteľ sa zaväzuje zhotoviť a odovzdať dielo/NKP v rozsahu stanovenom v Čl. III tejto Zmluvy v lehote **do 12. októbra 2021** odo dňa

schválenia Zápisu z odovzdania a prevzatia historického objektu NKP (ďalej len „Zápis NKP“) oboma zmluvnými stranami ako predmetu plnenia prác, pričom platí, že ku dňu odovzdania a prevzatia historického objektu - Zápisu NKP musí dôjsť najneskôr do piatich (5) pracovných dní odo dňa nasledujúceho od nadobudnutia účinnosti Zmluvy.

2. Zhotoviteľovi začína plynúť lehota uskutočňovania prác nasledujúcim pracovným dňom odo dňa schválenia Zápisu NKP. Zhotoviteľ je povinný predložiť objednávateľovi harmonogram prác, a to najneskôr nasledujúci deň po dátume schválenia Zápisu NKP.
3. Platnosť tejto zmluvy končí vzájomným vyrovnaním záväzkov obidvoch zmluvných strán.

### Článok V

#### Zmluvná cena a platobné podmienky

1. Cena za predmet dohody uvedená v ods. 2 tohto článku je stanovená v súlade s § 3 zákona č. 18/1996 Z. z. o cenách v znení neskorších predpisov a sú v nej obsiahnuté všetky náklady a výdavky zhotoviteľa súvisiace s uskutočnením prác podľa Prílohy č. 1 tejto zmluvy.
2. Cena diela/NKP:

Cena bez DPH	44 595,50,-EUR
20% DPH	8 919,10,-EUR
<b>Cena celkom vrátane DPH</b>	<b>53 514,60,-EUR</b>

slovom: päťdesiattritisícpäťstoštrnásť EUR a šesťdesiat centov  
Podrobná špecifikácia ceny (výkaz výmer) celého diela tvorí Prílohu č. 2 tejto Zmluvy s označením „Návrh plnenia kritérií /CP“ úspešného uchádzača/zhotoviteľa. V cene diela sú zahrnuté všetky ekonomicky oprávnené náklady na riadne zhotovenie diela a primeraný zisk zhotoviteľa, vrátane nákladov za všetky činnosti/úkony, doklady a dokumenty spojené s predmetom plnenia tejto zmluvy.
3. Všetky vykonané a odovzdané práce budú fakturované v súlade s bodom 2 tohto článku, pričom na vykonané práce bude vystavená faktúra, ktorá bude obsahovať všetky náležitosti predpísané Zákonom č. 222/2004 Z. z. o dani z pridanej hodnoty.
4. V prípade, že faktúra nebude obsahovať náležitosti uvedené v predchádzajúcom bode tohto článku, objednávateľ vráti faktúru zhotoviteľovi na prepracovanie s tým, že nová lehota jej splatnosti začne plynúť dňom doručenia opravenej faktúry.
5. Zmluvné strany sa dohodli na dvoch etapách fakturácie podľa skutočne vykonaných prác. Prvá etapa sú búracie a stavebné práce, izolácie, interiérové okná a dvere, druhá etapa sú inštalácie, stolárske konštrukcie, maľby. Podkladom pre vystavenie faktúry bude zhotoviteľom vystavený položkový súpis skutočne vykonaných prác a dodávok s výkazom výmer, potvrdený zástupcom objednávateľa Ekonomicko – prevádzkového úseku PÚ SR do desiatich (10) pracovných dní od doručenia a tento položkový súpis bude prílohou každej vystavenej faktúry a bude tvoriť jej neoddeliteľnú súčasť.

6. Všetky zmeny a výkony požadované objednávateľom nad rámec predmetu plnenia a práce, ktorých opodstatnenosť bude počas realizácie diela zistená, budú riešené dodatkami k tejto zmluve po odsúhlasení predložených navyšiac prác a merných jednotiek objednávateľom. Cena za vykonanie týchto prípadných navyšiac prác sa dohodne na základe jednotkových cien zo súťažnej ponuky, prípadne odsúhlasených predložených cien. V prípade, že súťažná ponuka neobsahuje položky, ktoré sú predmetom navyšiac prác platí, že ocenenie navyšiac prác vykoná zhotoviteľ podľa Triednika stavebných prác (metodický pokyn MVRR SR č. 1/2004) a na základe aktuálneho cenníka stavebných prác „CENKROS“, alebo vypracovaných R-položíek pre oceňovanie dielčích prác, ku ktorým nebudú k dispozícii cenníkové položky.
7. Faktúra bude splatná do 14 dní odo dňa jej vystavenia zhotoviteľom.
8. Za správne vyčíslenie sadzby DPH podľa zákona č. 222/2004 Z. z. o dani z pridanej hodnoty v znení neskorších predpisov zodpovedá zhotoviteľ v plnom rozsahu.

#### **Článok VI**

#### **Práva a povinnosti zmluvných strán**

1. Zhotoviteľ vyhlasuje, že k vykonaniu predmetu zmluvy má potrebné oprávnenie a vedenie prác zaistí osobami odborne spôsobilými. Zhotoviteľ sa zaväzuje vykonávať predmet zmluvy so zabezpečením všetkých činností potrebných pre bezpečné vykonávanie prác. Zhotoviteľ sa zaväzuje vykonávať práce v súlade so zákonom č. 355/2007 Z. z. o ochrane, podpore a rozvoji verejného zdravia a o zmene a doplnení niektorých zákonov v znení neskorších predpisov.
2. Zhotoviteľ vyhlasuje, že sa dostatočne oboznámil s predmetným historickým objektom, ktorý je predmetom plnenia tejto Zmluvy a to prostredníctvom vykonanej obhliadky, kde mal možnosť preveriť všetky okolnosti, ktoré by mohli mať vplyv na cenu a časový harmonogram vykonávania prác.
3. Zhotoviteľ zhotoví dielo/NKP v rozsahu podľa Článku III tejto Zmluvy v súlade s výkazom výmer, požiadavkami objednávateľa, STN a EN s náležitou odbornou starostlivosťou, a tomu zodpovedajúcou remeselnou zručnosťou, v súlade so všetkými zmluvnými dokumentmi, a to za použitia materiálov a remeselnej úrovne v požadovanej kvalite/akosti.
4. Zhotoviteľ uvádza vo vzťahu k subdodávateľom tejto zmluvy údaje o všetkých známych subdodávateľoch (Príloha 3) a údaje o osobe oprávnenej konať za subdodávateľa v súlade s ustanovením § 41 zákona o verejnom obstarávaní. Podľa ustanovenia § 41 ods. 4 zákona o verejnom obstarávaní určuje zhotoviteľovi povinnosť oznámiť akúkoľvek zmenu údajov o subdodávateľovi a pravidlá zmeny subdodávateľa a povinnosť oznamu zmeny nasledovne:
  - 4.1. Zhotoviteľ je povinný objednávateľovi písomne oznámiť akúkoľvek zmenu údajov o subdodávateľovi, ako aj zmenu subdodávateľa. Zhotoviteľ je povinný objednávateľovi písomne oznámiť aj údaje o navrhovanom novom subdodávateľovi (vrátane informácie o jeho zástupcovi) a súvisiace informácie o predmete plnenia navrhovaného subdodávateľa tak, ako sú požadované v Prílohe 3 Zmluvy.

4.2. Navrhovaný nový subdodávateľ musí spĺňať podmienky účasti týkajúce sa osobného postavenia podľa § 32 ods. 1 zákona o verejnom obstarávaní a nesmie u neho existovať dôvod na vylúčenie podľa § 40 ods. 6 písm. a) až h) a ods. 7 zákona o verejnom obstarávaní. Poskytovateľ je povinný k písomnému oznámeniu o navrhovanom novom subdodávateľovi pripojiť dôkazy o splnení všetkých podmienok účasti týkajúcich sa osobného postavenia. Oprávnenie poskytovať plnenie Zmluvy sa preukazuje vo vzťahu k tej časti predmetu Zmluvy, ktorú má subdodávateľ plniť.

4.3. Zhotoviteľ je oprávnený plniť túto dohodu alebo jej časť ním navrhnutým novým subdodávateľom ak ho objednávateľ písomne schváli. V prípade, ak objednávateľ do 21 dní odo dňa, v ktorom mu zhotoviteľ poskytne všetky údaje o navrhovanom novom subdodávateľovi so všetkými potrebnými podkladmi podľa predchádzajúceho odseku tejto zmluvy písomne zhotoviteľovi neoznámí, či schvaľuje alebo zamietá návrh nového subdodávateľa, platí, že nového subdodávateľa schválil.

4.4. Zhotoviteľ nemá nárok na schválenie nového subdodávateľa objednávateľom. Ak objednávateľ zamietne návrh nového subdodávateľa, je zhotoviteľ povinný zmluvu plniť pôvodným subdodávateľom alebo sám. Proces schvaľovania subdodávateľa nemá vplyv na plynutie lehôt podľa tejto zmluvy.

4.5. Ustanovenia tohto článku zmluvy platia aj v prípade - ak v čase uzavretia tejto Zmluvy zhotoviteľ v Prílohe 3 neuviedol žiadneho subdodávateľa.

5. Objednávateľ sa zaväzuje riadne a včas vykonané a dokončené práce prevziať a zaplatiť za ne dohodnutú cenu prác, uvedenú v Čl. V tejto Zmluvy.
6. Zhotoviteľ je povinný udržiavať na stavenisku poriadok a čistotu, odstraňovať odpady ako aj nečistoty vznikajúce jeho prácami v súlade so zákonom č. 79/2015 Z. z. o odpadoch v platnom znení a ukladať ich na skládkach odpadov, ktorých prevádzkovanie je povolené príslušným úradom. Taktiež je povinný zabezpečiť odstraňovanie nečistôt spôsobených jeho činnosťou na verejných komunikáciách pri výkone prác.
7. Od odovzdania staveniska objednávateľom zhotoviteľovi až do prevzatia zhotoveného diela bez väd a nedorobkov objednávateľom, je zhotoviteľ povinný stavenisko využívať výlučne len pre potreby plnenia predmetu zmluvy a zabezpečiť ochranu majetku objednávateľa, ktorý je predmetom zmluvy pred poškodením a zneužitím. Počas tejto doby znáša nebezpečenstvo škody na zhotovovanej veci zhotoviteľ.
8. Zhotoviteľ sa zaväzuje dodržať podmienky uvedené v dokumentácii k NKP a všetky podmienky a povolenia potrebné pre riadne dokončenie diela v stanoviskách a rozhodnutiach Krajského pamiatkového úradu Banská Bystrica a iných orgánov štátnej správy na úseku ochrany kultúrnych pamiatok.
9. Zhotoviteľ sa zaväzuje počas celej lehoty plnenia diela dodržiavať všetky platné zákony a všeobecne záväzné právne predpisy Slovenskej republiky oprávňujúce vykonať dielo na území SR a ktoré súvisia najmä so zaistením bezpečnosti a ochrany zdravia pri práci, bezpečnosti práce a technických zariadení pri stavebných prácach, stavebným zákonom, zákonom o životnom prostredí, zákonom o vodách, zákonom o energetike, zákonom o elektronickej komunikácii, zákonom o ochrane pred požiarom, zákonom o pozemných komunikáciách, VZN, platných STN a iných technických predpisov súvisiacich so zhotovovaním diela. Všetky súvisiace platné STN sú pre vykonanie diela záväzné.

Zhotoviteľ sa pri obnove a rekonštrukcii stavby, ktorá je NKP zaväzuje obzvlášť zodpovedne držiavať podmienky a požiadavky zákona č. 49/2020 Z. z. o ochrane pamiatkového fondu, jeho vykonávacích predpisov ako aj vyjadrení a stanovísk dotknutých orgánov na úseku štátnej správy na ochranu pamiatkového fondu, spolupracovať a riadiť sa pri realizácii diela aj pokynmi Krajského pamiatkového úradu.

10. Objednávateľ si vyhradzuje právo spolurozhodovať o použití všetkých výrobkov, ktoré majú byť zabudované v stavbe (materiál, tvar, farba a pod.) v súlade s požiadavkami navrhnutými v dokumentácii k NKP.
11. Zhotoviteľ sa zaväzuje odo dňa začatia prác na diele/NKP viesť stavebný denník prostredníctvom oprávnenej osoby v súlade s § 28 vyhlášky MŽP SR č. 453/2000 Z. z., ktorou sa vykonávajú niektoré ustanovenia stavebného zákona (k § 46d stavebného zákona), do ktorého bude zapisovať všetky skutočnosti rozhodujúce pre plnenie Zmluvy, najmä údaje o časovom postupe prác, ich akosti, odchýlky od dokumentácie diela/NKP a ich zdôvodnenie a pod. Zápis bude zaznamenaný vždy v deň, keď boli práce vykonané alebo došlo ku skutočnostiam, ktoré je potrebné zaznamenať. V priebehu pracovného času musí byť denník na mieste plnenia trvale prístupný. Zväzok viesť stavebný denník sa končí dňom, keď sú odstránené všetky vady a nedorobky a nedostatky podľa kolaudačného rozhodnutia.
12. Na stavbe musí byť k dispozícii projektová dokumentácia stavby overená v stavebnom konaní a všetky doklady, týkajúce sa uskutočňovanej NKP.
13. Zhotoviteľ je povinný riadiť vykonávanie prác tak, aby nedošlo k poškodeniu zdravia vlastných pracovníkov ani tretích osôb a poškodeniu majetku na NKP. Zhotoviteľ zodpovedá za bezpečnosť a ochranu zdravia svojich zamestnancov a tretích osôb zdržujúcich sa na stavenisku a za dodržiavanie predpisov ochrany pred požiarmi.
14. Zhotoviteľ prehlasuje, že je oprávnený (spôsobilý) vykonávať činnosť, ktorá je predmetom tejto Zmluvy a je pre túto činnosť v plnom rozsahu náležite kvalifikovaný.
15. Zhotoviteľ je zodpovedný za to, že dielo/NKP bude vykonané podľa tejto zmluvy, dokumentácie a v zodpovedajúcej kvalite, bez väd a nedorobkov.
16. Objednávateľ zabezpečí pre zhotoviteľa: - odovzdanie kompletnej dokumentácie podľa Prílohy č. 1 a to v tlači aj elektronicky, ako aj zápisničné odovzdanie NKP zhotoviteľovi v súlade s Článkom IV tejto Zmluvy.
17. Zhotoviteľ preukáže, že má uzatvorené poistenie zodpovednosti za škodu v prípade danej NKP (Príloha č. 4) tejto zmluvy a to vo výške hodnoty diela/NKP, ktoré predkladá objednávateľovi úspešný uchádzač /zhotoviteľ.
18. Poplatky, prípadne pokuty a majetkové sankcie z nedodržania podmienok stanovených povoľujúcimi orgánmi znáša zhotoviteľ diela v plnom rozsahu.
19. Zhotoviteľ bude informovať objednávateľa o stave rozpracovanosti diela na kontrolných dňoch, ktoré bude objednávateľ organizovať podľa potreby.

20. Zhotoviteľ je povinný zabezpečiť počas uskutočňovania prác nepretržitú prítomnosť svojho zodpovedného zástupcu (stavbyvedúceho) na stavbe, ktorý bude mať splnomocnenie riešiť problémy počas uskutočňovania stavby.
21. Ak objednávateľ, prostredníctvom svojho povereného zástupcu za Ekonomicko-prevádzkový úsek PÚ SR, ďalej zástupca ORA Levoča ako reštaurátorský dozor alebo iné subjekty oprávnené kontrolovať vykonávanie diela zistia, že zhotoviteľ vykonáva dielo v rozpore so svojimi povinnosťami, je objednávateľ oprávnený dožadovať sa zápisom v stavebnom denníku toho, aby zhotoviteľ odstránil vady vzniknuté chybným vykonávaním diela. Ak zhotoviteľ neurobí nápravu ani v primeranej lehote mu na to poskytnutej, je objednávateľ oprávnený dať pokyn na zastavenie prác.

### Článok VII

#### Odobovanie a prevzatie diela

1. Odobovanie a prevzatie diela sa vykoná až po úplnom dokončení NKP bez vád a bez nedokončených prác, ktoré by bránili jej riadnemu užívaniu. Dielo/NKP môže byť odobované a prevzaté pred dohodnutým termínom odobovania a prevzatia, po predchádzajúcej vzájomnej dohode.
2. Zhotoviteľ prizve k preberaciemu konaniu aj subdodávateľov, ktorí sa na zhotovovaní diela spolupodieľali a ich účasť je potrebná.
3. O odobovaní a prevzatí diela spíšu zmluvné strany Protokol o odobovaní a prevzatí diela/NKP. Protokol spisuje objednávateľ. Protokol obsahuje aj súpis zistených vád a drobných nedorobkov, termíny na ich odstránenie, príp. záznam o nevyhnutných dodatočne požadovaných prácach a prehlásenie objednávateľa, že dielo/NKP preberá. Dielo môže byť zhotoviteľom odobované a objednávateľom prevzaté aj v prípade, že v Protokole budú uvedené vady a nedorobky, ktoré samy o sebe ani v spojení s inými nebránia plynulej a bezpečnej prevádzke (užívaniu) dokončeného diela/NKP a jeho/jej kolaudácii.
4. Súčasťou protokolu o odobovaní a prevzatí diela/NKP je potvrdenie, že boli vykonané všetky predpísané skúšky a revízie, ktoré sú potrebné. Zhotoviteľ je povinný pripraviť a doložiť pri odobovávaní konaní všetky nevyhnutné doklady o uskutočnených skúškach, revíziách a materiáloch, ak to ich povaha vyžaduje. Zhotoviteľ je tiež povinný odobovať dokumentáciu skutočného vyhotovenia - realizovania diela/NKP so zapísanými a zakreslenými všetkými zmenami vzniknutými počas výstavby.
5. Ak objednávateľ odmieta prevziať dielo/NKP, je povinný spísať zápis o odmietnutí prevzatia diela/NKP a uviesť v ňom svoje dôvody. Po odstránení nedostatkov, pre ktoré objednávateľ odmietol prevziať dielo/NKP, sa opakuje konanie o odobovaní a prevzatí v potrebnom rozsahu, o čom sa vyhotoví protokol podľa vyššie uvedeného znenia.

### Článok VIII

#### Záručná doba a zodpovednosť za vady

1. Zhotoviteľ zodpovedá za to, že predmet tejto zmluvy bude zhotovený podľa dokumentácie a podľa zmluvných podmienok, a že počas záručnej doby bude ma

vlastnosti určené v dokumentácii a dohodnuté v tejto zmluve.

2. Záručná doba na vyhotovené dielo je 60 mesiacov a začína plynúť dňom odovzdania diela
3. Zhotoviteľ je povinný reklamované vady a nedorobky odstrániť na vlastné náklady do 15 dní od obdržania oprávnenej reklamácie objednávateľa, resp. v lehote dohodnutej pri reklamačnom konaní, ktoré zvoláva objednávateľ. Prevzatie vykonaného odstránenia vád a nedorobkov sa uskutoční písomnou formou za účasti zhotoviteľa a objednávateľa.
4. Záručná doba neplynie za podmienky, že objednávateľ nemôže dielo používať s ohľadom na jeho vady, ktorých odstránenie uplatnil u zhotoviteľa.

#### **Článok IX**

##### **Zmluvná pokuta a náhrada škody**

**Zmluvné strany sa dohodli na zmluvnej pokute nasledovne:**

1. V prípade omeškania zhotoviteľa s odovzdaním diela objednávateľovi, je zhotoviteľ povinný zaplatiť objednávateľovi zmluvnú pokutu vo výške 0,05 % z ceny diela bez DPH za každý deň omeškania.
2. V prípade omeškania objednávateľa so zaplatením faktúry je objednávateľ povinný zaplatiť zhotoviteľovi úrok z omeškania vo výške 0,05 % z dlžnej čiastky ceny bez DPH za každý deň omeškania.
3. V prípade uplatňovania zmluvnej pokuty oprávnená strana vyhotoví osobitnú faktúru, v ktorej uvedie presný dôvod vystavenia faktúry s odvolaním sa na príslušné ustanovenie zmluvy.

#### **Článok X**

##### **Kontaktné osoby Zmluvných strán**

1. Objednávateľ určil tieto kontaktné osoby a kontaktné údaje na účely adresovania a doručovania akýchkoľvek písomností a/alebo informácií:  
Meno a priezvisko: Ing. Juraj Liszkay  
Adresa na doručovanie: vid' korešpondenčná adresa v záhlaví Zmluvy  
Tel. č.: +421 2 20 464 218
2. Osoba podľa ods. 1 tohto článku, je oprávnená samostatne kontrolovať priebeh vykonávania prác Zhotoviteľom, podpisovať pracovný protokol, odmietnuť prevzatie vykonaných prác z dôvodu ich vady, prípadne vykonávať iné činnosti súvisiace s predmetom tejto Zmluvy.
3. Kontaktné osoby za zhotoviteľa:  
Meno a priezvisko: Mgr. Michal Hrčka  
Adresa na doručovanie: vid' korešpondenčná adresa v záhlaví Zmluvy  
Tel. č./ mob. č.: 0907344743  
Meno a priezvisko: Radoslav Mikula  
Adresa na doručovanie: vid' korešpondenčná adresa v záhlaví Zmluvy



Tel. č./ mob. č.: 0911319749

## **Článok XI** **Výpoveď a odstúpenie od Zmluvy**

1. Zmluva je uzatvorená na dobu určitú vid'. Čl. IV tejto Zmluvy.
2. Túto zmluvu možno pred uplynutím doby podľa bodu 1 tohto článku ukončiť v súlade s Obchodným zákonníkom:
  - a) písomnou dohodou strán;
  - b) výpoveďou;
  - c) odstúpením;
  - d) z iných dôvodov, ak tak ustanovuje zákon
  - e) a taktiež v prípade uplatnenia § 19 zákona o verejnom obstarávaní
3. Túto Zmluvu je možné ukončiť výpoveďou ktorejkoľvek zo Zmluvných strán aj bez uvedenia dôvodu, a to v 3 mesačnej výpovednej lehote. Výpovedná lehota začína plynúť prvým dňom mesiaca nasledujúceho po doručení výpovede druhej Zmluvnej strane.
4. Objednávateľ je oprávnený odstúpiť od tejto Zmluvy a nechať práce uvedené Článkom III realizovať tretími osobami, pokiaľ zhotoviteľ naplní ktorýkoľvek z nižšie uvedených dôvodov:
  - a) práce Zhotoviteľa sú vykonané nekvalitne a nezodpovedajú požiadavkám podľa tejto Zmluvy;
  - b) Zhotoviteľ neodstráni nedorobky, vady alebo iné nedostatky súvisiace s prácami uvedenými v článku III. tejto Zmluvy v primeranej lehote poskytnutej Objednávateľom;
  - c) Zhotoviteľ, jeho zamestnanci alebo subdodávateľa opakovane porušujú pracovné zásady a predpisy bezpečnosti práce a ochrany životného prostredia;
  - d) je na majetok Zhotoviteľa vyhlásený konkurz, alebo ak dôjde k zamietnutiu návrhu na vyhlásenie konkurzu pre nedostatok majetku;
  - e) je v likvidačnom konaní;
  - f) oznámil Objednávateľovi, že nesplní svoje povinnosti vyplývajúce z tejto Zmluvy riadne a včas.

## **Článok XII** **Záverečné ustanovenia**

1. Vzťahy neupravené touto Zmluvou sa spravujú Obchodným zákonníkom, zákonom o verejnom obstarávaní a príslušnými súvisiacimi právnymi predpismi.
2. Zmluvné strany sa dohodli, že písomnosti, obsahujúce právne významné skutočnosti podľa tejto Zmluvy, si budú doručovať poštou, formou doporučenej zásielky, pokiaľ nie je v tejto Zmluve uvedené inak. Písomnosťou obsahujúcou právne významné skutočnosti sa na účely tejto Zmluvy rozumie reklamácia podľa Článku VIII a výpoveď a odstúpenie od Zmluvy podľa Článku XI tejto Zmluvy.
3. Pre potreby doručovania prostredníctvom pošty sa použijú adresy sídla alebo miesta podnikania Zmluvných strán uvedené v záhlaví tejto Zmluvy. V prípade akejkolvek zmeny

Pamiatkový  
Slovenskej  
Cesta na...  
814 v6 Bratislava

adresy určenej na doručovanie písomností na základe tejto Zmluvy sa príslušná Zmluvná strana zaväzuje o zmene adresy bezodkladne písomne informovať druhú Zmluvnú stranu; v takomto prípade je pre doručovanie rozhodujúca nová adresa riadne oznámená Zmluvnej strane pred odoslaním písomnosti. Odosielajúca Zmluvná strana nenesie prípadné právne následky spojené s nedodržaním oznamovacej povinnosti adresáta písomnosti v zmysle tohto bodu Zmluvy.

4. Pri doručovaní prostredníctvom pošty sa zásielka považuje za doručенú dňom jej doručenia na adresu uvedenú v záhlaví tejto Zmluvy.
5. Za deň doručenia zásielky sa považuje aj deň, v ktorý Zmluvná strana, ktorá je adresátom, odoprie doručovanú zásielku prevziať, alebo 3. (tretí) pracovný deň odo dňa začatia plynutia odbernej lehoty na vyzdvihnutie zásielky na pošte.
6. Všetky zmeny a doplnky k tejto Zmluve musia byť uskutočnené vo forme písomných číslovaných dodatkov, podpísaných oprávnenými zástupcami oboch Zmluvných strán vždy na jednej listine a v súlade s ustanovením § 18 zákona o verejnom obstarávaní.
7. Táto Zmluva je vyhotovená v troch (3) rovnopisoch s hodnotou originálu, z ktorých dva (2) rovnopisy dostane Objednávateľ a jeden (1) Zhotoviteľ.
8. Zmluvné strany uzatvárajú túto Zmluvu slobodne a vážne, určite a zrozumiteľne, nie v tiesni ani za nápadne nevýhodných podmienok. Vyhlasujú, že s textom tejto Zmluvy sú riadne oboznámení, že im je jasný a zrozumiteľný, nemajú voči nemu žiadne námietky, na dôkaz čoho pripájajú svoje podpisy.
9. Táto Zmluva je uzavretá dňom jej podpísania obidvoma Zmluvnými stranami a právne účinky nadobúda v zmysle ustanovenia § 47 a zákona č. 40/1964 Zb. Občiansky zákonník v znení neskorších predpisov a súvisiacich platných právnych predpisov dňom nasledujúcim po dni jej zverejnenia v Centrálnom registri zmlúv.

10. Neoddeliteľnou súčasťou tejto Zmluvy sú nasledovné prílohy:

Príloha č. 1: Opis predmetu zákazky – dokumentácia Sprievodná a súhrnná technická správa a Rozhodnutia K PUBB: 2016/26119-3/100586/NIŽ (22.12.2016) a 2017/12614-8/64486/NIŽ (18.08.2017)

Príloha č. 2: Návrh plnenia kritéria/úspešná cenová ponuka

Príloha č. 3: Zoznam subdodávateľov a podiel subdodávok

Príloha č. 4: Poistná zmluva

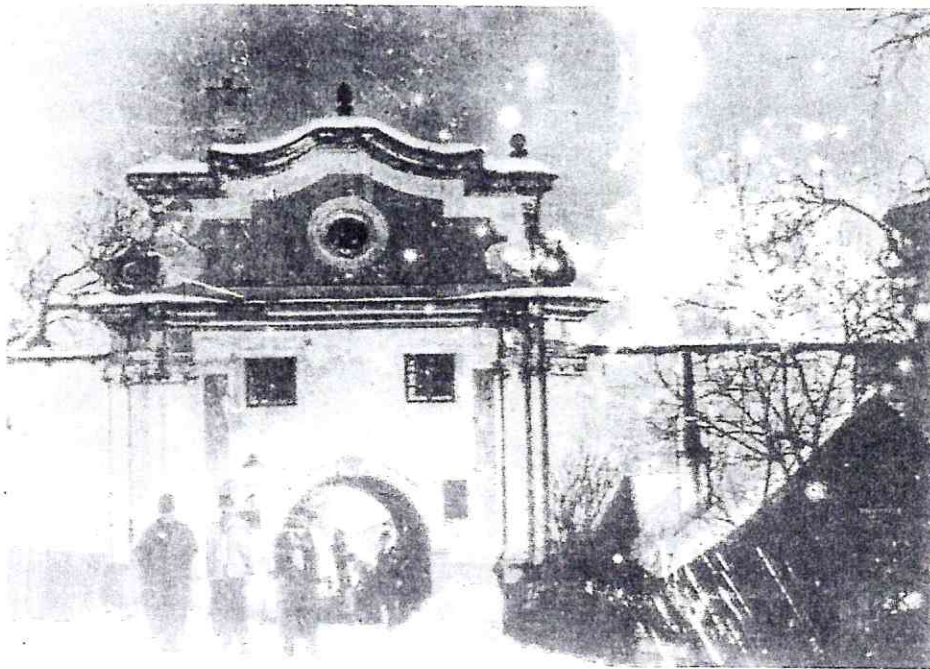
V Bratislave, dňa:

Objednávateľ:  
PhDr. Radoslav Ragač, PhD.  
generálny riaditeľ

V .....*ŠTAVNICE*....., dňa: *31.5.2021*

Zhotoviteľ:  
Mgr. Michal Hrčka  
konateľ

.....



## SPRIEVODNÁ A SÚHRNNÁ TECHNICKÁ SPRÁVA

**libela**

### **PIARGSKA BRÁNA** . Banská Štiavnica *stavebná obnova NKP*

miesto stavby: J.K.Hella 4, 969 01 Banská Štiavnica  
č.parc. 2613

investor: Pamiatkový úrad SR,  
Cesta na Červený most 6, 814 06 Bratislava

hl.projektant: LIBELA s.r.o.,  
A.Kmeťa 12. 969 01 B.Štiavnica

zodp. projektant: A

stupeň: projekt pre povolenie stavebných úprav

dátum: júl 2019

Staviteľ:  
Staviteľ:  
Cesta na Červený most 6  
814 06 Bratislava  
-3-

#### A. ZÁKLADNÉ ÚDAJE

Jedná sa o stavebnú obnovu historického objektu mestskej brány Banskej Štiavnice smerom na Piarg - tzv. Piargskej brány. Projektová dokumentácia navrhuje stavebné zásahy, ktoré sanujú jestvujúce konštrukcie a zároveň korigujú nevhodné novodobé stavebné zásahy. V súčasnosti je objekt prispôsobený na využitie ako samostatná bytová jednotka, avšak technicky zastaralá a už niekoľko rokov nevyužívaná.

#### B. VÝCHOĐISKOVÉ PODKLADY

- Zisťovací prieskum exteriéru Piargskej brány – Leixner, Smoláková, 1972,
- zameranie skutkového stavu – OPIS, 2019,
- domeranie skutkového stavu -
- lokálny program investora.

#### C. VEČNÉ A ČASOVÉ VÄZBY NA OKOLITÉ OBJEKTY

- objekt svojou SZ fasádou tesne susedí s historickým objektom rodinného domu.

#### D. PREHĽAD UŽÍVATEĽOV A PREVÁDZKOVATEĽOV

Prevádzkovateľom bude investor, respektíve osoby ním poverené.

#### E. HISTÓRIA OBJEKTU

Objekt Piargskej brány má renesančné jadro zo 16.stor., jestvujúca hmotová skladba, dispozícia, klenby, charakter muriva je výsledkom prestavby v 18.stor. v barokovom slohu. Nevhodné stavebné úpravy sa vykonali v 80-tych rokoch 20.stor.

#### F. OPIS STAVBY A VNÚTORNEJ DISPOZÍCIE

Dvojpodlažný, takmer solitérne stojaci objekt na kompaktnom obdĺžnikovom pôdoryse, orientovaný paralelne s hlavnou cestou obce, osadený v mierne svahovitom teréne. Strecha jednoduchá sedlová, štíty na priečeliach výrazne dekoratívne. Pôvodne ku JZ fasáde objektu z oboch strán priliehali ohradné múry s pavlačou, do súčasnosti sa zachoval iba ten na SZ strane. Múr na južnej strane bol zbúraný v súvislosti s presmerovaním cestnej komunikácie.

**Prízemie** tvorí podjazd – bývalý vstup do mesta a podschodiskový priestor.

Do **poschodia** sa vychádza strmým vnútorným schodiskom, dispozíciu tvorí schodisková chodba s kúpeľňou, predsienka, obytná kuchyňa a malá spáľňa. Priestor pôvodnej čiernej kuchyne pod otvoreným komínom je zamurovaný a neprístupný.

Do **podkrovia** vedie úsporné drevené schodisko, podkrovie je nezobytnené.

#### G. NAVRĤ ARCHITEKTONICKO-DISPOZIČNÉHO RIŠENIA

Jestvujúce dispozičné riešenie sa v podstate nemení, mierne sa posúva iba novodobá deliaca priečka kúpeľne – v prospech zväčšenia miestnosti kúpeľne. Ostatné historické

členiace priečky sa plne rešpektujú. Miestnosť čiernej kuchyne pod komínom sa nezobytňuje, iba sa núdzovo sprístupní revíznym otvorom. Podkrovie ostáva nezobyttné.

## B. STAVEBNO-TECHNICKÝ STAV A NÁVRH STAVEBNÉHO RIEŠENIA

### BÚRACIE PRÁCE:

- zrealizujú sa búracie práce novodobej murovanej deliacej priečky, s ktorou sa v budúcnosti nepočíta (2.01 – 2.05),
- vybúravajú sa sklobetónové priečky v chodbe 2.01,
- vybúravajú sa zničené drevené dverné zárubne na prízemí a všetky oceľové zárubne na poschodí, zároveň sa vybúrajú novodobé zamurovky dverných ník na poschodí,
- do priestoru čiernej kuchyne sa prebúra núdzový manipulačný otvor,
- vybúravajú sa nevhodné neproporčné novodobé okenné ostenia všetkých okenných otvorov,
- vybúrajú sa novodobo zdvíhané úrovne okenných parapetov (vid'. pd),
- vybúravajú sa nevhodné novodobé betónové schodiskové stupne vnútorného schodiska,
- strháva sa novodobé omietané podbitie historických trámových stropov,
- vybúrajú sa všetky betónové podlahy.

### ZÁKLADY:

- jestvujúce základy sú zhodnotené ako dostatočné, bez úprav.

### OBVODOVÉ A VNÚTORNÉ NOSNÉ MURIVO:

- jestvujúce obvodové murivá sú zmiešané - z lomového kameňa a tehly na vápennú maltu,
- vnútorné nosné murivá a komínové telesá sú z plných tehál
- na J nároží sa výraznejšie naznačuje odbúraný hradobný múr aj s dvojfarebne maľovanou pásovou rustikou (zmiešané kamenno-tehlové murivo),
- portály prejazdu budú doplnené o okopné pätky z umelého kameňa.

### VNÚTORNÉ NENOSNÉ MURIVO:

- jestvujúce nenosné priečky sú tehlové, kvôli presvetleniu niekde doplnené o sklobetónové plochy,

- novonavrhované priečky budú ľahké montované, opláštené OSB doskami a omietnuté.

#### NADOKENNÉ A DVERNÉ PREKLADY, ZÁKLENKY:

- jestvujúce nadokenné a dverné preklady a záklenky sú funkčné, priame preklady nad upravovanými oknami na JZ fasáde sa navrhujú keramické,
- všetkým oknám okrem JZ fasády sa navrhujú nové články bočných osterí aj prekladov a parapetov z umlého kameňa pôvodných historických proporcií a v pôvodnej polohe,

#### STROPY A KLENBY:

- jestvujúce tehlové klenby aj drevené stropy sú funkčné,
- novodobé podbitie historického stropu na poschodí sa odstraňuje a trémové stropy sa budú prezentovať.

#### OMIETKY, NÁTERY, OBKLADY, IZOLÁCIE:

- jestvujúce interiérové omietky sa ponechajú, oškrabe sa odlupujúca časť náterov, celá plocha sa nanovo omietne vápennou omietkou a natrie vápennými nátermi,
- jestvujúce exteriérové váp.-cementové omietky sa otlčú až na historické vrstvy, nové exteriérové omietky v plochách budú čisto vápenné klasické dvojvrstvé – hrubá jadrová a finálna jemnozrnná, v soklových častiach s prímiesou trassového vápna, kompozícia striedania hladných a hrubozrnných lôch sa zopakuje,
- v kúpeľni a nad kuchynskou linkou budú ošetrené omietky v nevyhnutnom rozsahu umývateľnými nátermi,
- ako tepelná izolácia podlahy kúpeľne s keramickou dlažbou budú použité dosky podlahového Styroduru,
- ako tepelná izolácia podláh ostatných miestností s doskovou podlahou bude ako tepelná izolácia a zároveň vyrovnávajúci násyp použitý Ekostyrénbetón,
- všetky stropy a klenby budú z hornej strany tepelne zaizolované tvárnymi rohožami z minerálnej vlny v dvoch vrstvách 2 x 100mm,
- všetky staré tesárske prvky krovu ošetriť bezfarebným prostriedkom proti biotickým škodcom,
- všetky omietané plochy aj kamenné články budú prekryté a tým ochránené vápennými nátermi.

#### FASÁDA:

- princíp bohato dekorovanej fasády objektu sa zachoval z 18.stor., avšak do súčasnosti sa z pôvodného originálu zachovali len nepatrné fragmenty, väčšina

štukových povrchov sú z vápenno-cementových omietok – historické fragmenty sa zachovajú, konzervujú, nové vrstvy omietok vid'. predošlý odstavec,

- domodelovania zvetraných kamenných článkov ríms a dekoratívnych píniových šišiek sa pri poslednej obnove udiali z cementových zmesí, častokrát s hru bým nerešpektovaním originálnej profilácie – odstrániť všetky cementové plochy, pôvodnú profiláciu rehabilitovať, dopĺňané zmesi musia byť mäkkšie ako pôvodný kameň, píniové šišky sú natoľko zničené, že sa zhotovia nové z umelého kameňa,
- pri poslednej obnove v 80-tych rokoch 20.stor. sa pri oknách SV fasády výrazne zvyšovali okenné parapety a tým aj zmenšovali okenné otvory – pôvodná výška parapetov aj rozmer okenných otvorov sa obnoví,
- pri poslednej obnove v 80-tych rokoch 20.stor. sa odstránili všetky kamenné okenné články a nahradili novodobými, z neznámych príčin veľmi neproporčnými – takmer polovičnej pohľadovej šírky oproti originálu – navrhuje sa novodobé nepodarky nahradiť článkami z umelého kameňa tradičných proporcií (rozmery sú stanovené podľa čitateľných trhlín v jestvujúcich plochách okolo okenných otvorov),
- výnimkou budú okná na JZ fasáde, kde boli kamenné okenné články už pri dávnejšej prestavbe (19.stor.?) nahradené tehlovým murivom a zmenené proporcie otvoru pridvíhnutím parapetu – osadenie „barokových“ kamenných článkov by nebolo legitímne, takže sa ostenia opäť vymurujú z tehál, ako preklad sa použijú keramické preklady, štukovou úpravou sa tvarovo napodobnia ostatné ploché „kamenné“ články s obvodovou lištou,
- pôvodná farebnosť sa nezachovala, návrh farebnosti vychádza z doteraz replikovaných sivo – bielych verzíí, s prihliadnutím na zaužívaný princíp priradenia jednej farebnosti konštrukčným prvkom fasády a druhej výplňovým plochám,
- na JZ fasádu sa osadí replika pôvodného mestského erbu.

#### OKNÁ, DVERE, OKENNÉ MREŽE:

- jestvujúce okenné výplne otvorov sa zachovali zo konca 20.stor. – zdvojené, šróbované, dnu otváravé – budú nahradené novými drevenými okennými výplňami, ktoré budú zhotovené ako historické repliky podľa dobových fotografií – na hlavných fasádach priečelí (SV a JZ) budú osadené do drážky na vonkajšom aj vnútornom líci okenných ostení, von a dnu otváravé, 6-tabuľkové, všetky krídla s jednoduchým zasklením, vnútorný parapet iba omietaný,
- okenné výplne bočných fasád (JV a SZ) nemali v minulosti vonkajšie krídla, takže sa navrhuje obnova okien s iba vnútornými dnu otváravými krídlami s izolačným dvojsklom, parapety rovnako iba omietané,

- nezachovali sa žiadne historické dverné výplne,
- vstupné dvere na prízemí z poslednej obnovy pravdepodobne replikovali staršie riešenie (19.stor.?), aj keď nie pôvodné barokové, pretože podľa nálezov mali pôvodne obidva vstupy kamenné portály s profilovanou rímsov – navrhuje sa nadviazať na posledne známe riešenie – plné zvlakové krídla s dekoratívnym obkladom, v drevenej zárubni,
- interiérové dvere sú všetky novodobé v oceľových zárubniach – všetky oceľové zárubne sa vybúrajú, premodelovaným dverným nikám sa vráti pôvodný tvar (železobetónové nadpražia sa ale ponechajú), osadia sa nové stolárske zárubne a kazetové dverné krídla s čiastočným presklením,
- v priečke zamurovanej čiernej kuchyne sa vybúra revízny otvor a osadí jednoduché plechové krídlo,
- všetky nové stolárske výplne budú mať krycí matný email na báze lanového oleja, farebnosť z vonkajšej strany anglická červená, z vnútornej strany slonovina,
- zachovali sa tri pôvodné barokové prevliekané okenné mreže na poschodí – dve v oknách bočnej JV fasády jedna v kuchyni na SV fasáde, ostatné sú novodobé napodobeniny. V súvislosti so zmenou filozofie návrhu osadenia okenných výplní, sa zachovajú iba mreže na bočných fasádach (JV a SZ),
- v eliptických oknách štítov podkrovia ostanú pôvodné mreže zachované.

#### PODLAHY:

- všetky jestvujúce podlahy sú novodobé, betónové, bez zateplenia, iba vo vstupnej chodbe poschodia je nekvalitná dosková podlaha – navrhuje sa všetky vrstvy podláh vybúrať, vo všetkých miestnostiach poschodia okrem kúpeľne budú doskové podlahy zo širokých dosák natupo, s podlahovým olejom. Pribíjané budú do drevených hranolov / vankúšov, osadených v tepelnoizolačnom Ekostyrénbetóne,
- podlaha kúpeľne bude z neglazovaných cementových dlaždíc s olejovaným povrchom,
- spodná podesta vnútorného schodiska bude z ryolitových platní do suchého paropriepustného lôžka,
- podlaha prízemia v podschodiskovom priestore bude taktiež paropriepustná z tehlovej dlažby do suchého lôžka.

#### SCHODISKO:

- vonkajšie dva stupne pred vstupnými dverami sa zhotovia betónové s nášľapnou plochou z ryolitových dlaždíc,



- jestvujúce betónové stupne vnútorného schodiska do poschodia sa vybúrajú, zhotovia sa nové dubové stupne ako replika jediného pôvodného zachovaného stupňa - z fošien sa vyskladá požadovaná profilácia a osadí do maltového lôžka, konce zapustené do obvodového muriva,
- do nezobytného podkrovia vedie strmé takmer rebríkové drevené schodisko - bez zmeny.

#### KROV A STREŠNÁ KRYTINA, KLAMPIARSKÉ PRVKY:

- jestvujúca historická stredová stojatá stolica sa zachová, ošetrí bezfarebným prostriedkom proti drevokazným škodcom,
- jestvujúca strešná krytina sedlovej strechy zo štiepaného dreveného šindľa je pomerne nová a zachová sa, ošetrí sa rovnako ako krov,
- ošindľovanie štítových atík je v havarijnom stave, vymení sa za tabuľový pozinkovaný plech bez povrchovej úpravy,
- klampiarske prvky okolo komínov z pozinkovaného plechu sú pomerne nové, bez úprav.

#### KOMÍNY:

- teleso jestvujúceho komína nad čiernou kuchyňou je síce funkčné, ale nebude sa využívať pre žiadny spotrebič, svojim širokým prieduchom zbytočne prúdi exteriérový vzduch do priestoru čiernej kuchyne a podchladzuje vnútorné deliace priečky interiéru - navrhuje sa v úrovni hlavice komína prieduch klampiarsky hermeticky uzavrieť,
- klampiarske striešky komínov v dobrom stave, bez úprav.

### **I. TECHNICKÁ INFRAŠTRUKTÚRA**

#### VODOVOD:

Jestvujúca prípojka a vodomerná šachta je funkčná, na verejne prístupnom priestranstve, zhotovia sa nové vnútorné PE rozvody, trasované v historickom murive v jestvujúcej trase pod omietkou, v novej montovanej stene a v nových podlahových vrstvách. Vedenie vodovodu bude v rizikových partiách dolnej časti vnútorného schodiska chránené proti zamrznutiu omotaným odporovým káblom.

#### KANALIZÁCIA:

Jestvujúca prípojka špláškovej kanalizácie je funkčná, zhotovia sa nové vnútorné PVC rozvody, trasované v historickom murive v jestvujúcej trase pod omietkou, v novej montovanej stene a v nových podlahových vrstvách.

Objekt nezachytáva zrážkové vody zo strechy a preto nemá dažďovú kanalizáciu.

### ELEKTROINŠTALÁCIA:

Jestvujúca prípojka NN je zemou je funkčná, skriňa elektromera je pomerne nová, osadená na doterajšom verejne prístupnom mieste v stene podbránia. Vnútorňá poistková skriňa bude nová, situovaná na schodiskovej chodbe. Nové vedenia budú prednostne v jestvujúcich trasách a v nových podlahových vrstvách, stropné rozvody pôjdu v trubkách po hornej strane stropu a prepichom dovnútra.

Šporák je navrhovaný elektrický so sklokeramickou plochou a elektrickou rúrou.

Vedenie vodovodu bude v rizikových partiách dolnej časti vnútorného schodiska chránené proti zamŕznaniu omotaným odporovým káblom.

### VYKUROVANIE, OHREV T.Ú.V.:

Jestvujúce kúrenie akumuláčnými elektrickými pecami bude nahradené lokálnymi olejovými nástennými radiátormi, umiestnenými pod okennými parapetmi. Rozmery telies treba prispôbiť atypicky nízkym výškovým parametrom okenných parapetov!

Príprava T.Ú.V. je navrhovaná prostredníctvom elektrického bojlera 80 lit..

### VZDUCHOTECHNIKA:

Návrh rieši aktívne vetranie kúpeľne poschodia, zapínanie spolu so spínačom svetla, s dobehom. Vyústenie do nezobytného podkrovia.

V kuchynke je navrhnuté odsávanie sporákovým digestorom, vyústenie do nezobytného podkrovia.

### 1. STAROSTLIVOSŤ O ŽIVOTNÉ PROSTREDIE

#### ŠPECIFIKÁCIA ODPADU :

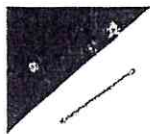
Číslo odpadu	názov a pôvod	kategória	množstvo	spôsob nakladania s odpadom
17 05 06	výkopová zemina, neobsahujúca nebezpečné látky – vzniká pri výkopoch pre siete, úprave terénu	O	8m <sup>3</sup>	likvidované zmluvne oprávn. organizáciami
17 01 07	zmesi betónu, tehál, obkladačiek, dlaždíc a keramiky, neobsahujúce nebezpečné látky – vzniká pri búracích prácach obkladov stien, vrstiev podláh	O	19m <sup>3</sup>	likvidované zmluvne oprávnenými organizáciami
17 02 01	drevo – šindel, odrezky pri podklade pod klampiarske prvky	O	5m <sup>3</sup>	likvidované zmluvne oprávn. organizáciami
17 09 04	zmiešané odpady zo stavieb a demolácií, neobsahujúce nebezpečné látky – vzniká pri výstavbe – obaly stavebnín, odrezky klamp.prvkov	O	5m <sup>3</sup>	likvidované zmluvne oprávnenými organizáciami

Samotné odpadové hospodárstvo bude starostlivo kontrolované investorm, technickým dozorom investora ako aj zmluvne zaviazaným hlavným dodávateľom stavby.

Banská Štiavnica, júl 2019

Vypracoval:

7/7



KRAJSKÝ PAMIATKOVÝ ÚRAD BANSKÁ BYSTRICA  
Lazovná ul. č. 8, 975 65 Banská Bystrica

EPW

Číslo konania: KPUBB-2016/26119-3/100586/NIŽ  
V Banskej Štiavnici dňa: 22.12.2016

130	
22.12.2016	

**ROZHODNUTIE**

Krajský pamiatkový úrad Banská Bystrica, vecne a miestne príslušný správny orgán na úseku ochrany pamiatkového fondu, podľa § 11 ods. 1 a § 9 ods. 5 zákona č. 49/2002 Z. z. o ochrane pamiatkového fondu v znení neskorších predpisov (ďalej len „pamiatkový zákon“), v spojitosti s § 46 zákona č. 71/1967 Zb. o správnom konaní (správny poriadok) v znení neskorších predpisov (ďalej len „správny poriadok“) vydáva toto **rozhodnutie**:

Krajský pamiatkový úrad Banská Bystrica (ďalej len „KPÚ Banská Bystrica“) podľa § 32 ods. 2 a 4 pamiatkového zákona a v spojitosti s § 33 ods. 2 a 4 pamiatkového zákona

**r o z h o d o l**

o zámere Pamiatkového úradu SR, Cesta na Červený most č. 6, 814 06 Bratislava, vykonať celkovú obnovu objektu tzv. Piargskej brány na ulici J. K. Hella 4, parcela CKN č. 2613, 2614, 2629, katastrálne územie Banská Štiavnica, národnej kultúrnej pamiatky „brána opevnenia“, zapísanej v Ústrednom zozname pamiatkového fondu pod č. 2482/1, situovanej v území Pamiatkovej rezervácie Banská Štiavnica, ktorý je z hľadiska záujmov chránených pamiatkovým zákonom

**p r í p u s t n ý**

a určuje nasledovné podmienky :

1. Zachovať historický dispozičný koncept; historickú hmotovú skladbu; historické konštrukcie; cenné architektonické detaily; historické kamenné prvky (portál, šambrány); historické drevené okenné a dverné výplne s kovovou výbavou; historické omietkové vrstvy exteriéru a interiéru objektu. Pri obnove minimalizovať zásahy do historických konštrukcií a pôvodných povrchových úprav; uplatniť tradičné materiály a technológie s dôrazom na reverzibilitu úprav.
2. Pri oprave strechy rešpektovať nasledovné podmienky:
  - pôvodnú drevenú konštrukciu krovu zachovať, vymeniť poškodené časti drevených prvkov lokálnym spôsobom; nové doplnky drevených prvkov prispôbiť charakteru pôvodnej konštrukcie a svojim tvarom, rozmerom, farbou aj opracovaním pôvodným prvkom,
  - drevenú konštrukciu strechy nezateplovať,
  - strešnú krytinu (drevený šindel) doplniť, prípadne vymeniť jej poškodené časti;
3. Sanáciu zavlhania objektu navrhnuť s dôrazom na minimalizáciu zásahov do historických konštrukcií objektu a ich povrchových úprav.
4. Spracovať projektovú dokumentáciu - prieskum zavlhania konštrukcií objektu s návrhom je sanácie. Návrh sanácie vopred prerokovať a odsúhlasiť s KPÚ Banská Bystrica.
5. Nové okenné výplne navrhnuť drevené, subtílné, dvojité, dnu a von otváracé, s členením. Spracovať výrobné výkresy nových okenných a dverných výplní. Konštrukčný návrh

- výplní, výber povrchovej úpravy a ich farebnosť vopred prerokovať a odsúhlasiť s KPÚ Banská Bystrica.
6. Deliacu stienku v objekte je potrebné navrhnuť drevenú, s členením na menšie tabuľky.
  7. Podlahy v objekte navrhnuť drevené – doskové (zo širokých dosiek).
  8. Elektrické vedenia v interiéroch objektu viesť tesne nad podlahami.
  9. Technické zariadenia (napr. elektrické skrinky a pod.) umiestniť na pohľadovo neexponovaných miestach. Skrinky uzavrieť atypickými drevenými doskovými alebo kovovými dvierkami.
  10. Nové šachty (kanalizačnú, vodovodnú) uzavrieť dreveným doskovým, alt. liatinovým poklopom.
  11. Zachovať všetky pôvodné omietky na objekte. Nové doplnky omietok a náterov na objekte realizovať hladké, vo vápennej technológii. Presnú farebnosť objektu, vrátane drevených prvkov odsúhlasiť pred samotnou realizáciou s KPÚ Banská Bystrica.
  12. Súčasnú úpravu fasád obnoviť reštaurátorským spôsobom:
  13. Vykonať reštaurátorský výskum fasád:
    - a) kamenných architektonických článkov zameraný na špecifikáciu rozsahu a charakteru poškodení, vyhodnotenia jej pôvodnej povrchovej úpravy a stratigrafiu náterov a na základe výsledkov navrhnuť vhodnú technológiu reštaurovania fasád;
    - b) exteriérových historických omietkových vrstiev s výtvarnou výzdobou zameranou na špecifikáciu, farebnosť a stav zachovania súčasnej vrstvy.
  13. Spracovať reštaurátorskú dokumentáciu v stupni :
    - a) návrh na reštaurovanie, obsahujúci vyhodnotenie zrealizovaného reštaurátorského výskumu,
    - b) dokumentácia vykonaných reštaurátorských prác a predložiť KPÚ Banská Bystrica.
  14. Reštaurovanie realizovať konzervačnými a rekonštrukčnými spôsobmi, zameranými na obnovu architektonicko-historických, umelecko-remeselných a výtvarných hodnôt exteriérových historických omietkových vrstiev a kamenných architektonických článkov NKP.
  15. Reštaurovanie vykonať prostredníctvom fyzickej osoby s odbornou spôsobilosťou na:
    - a) reštaurovanie nástennej maľby, historickej omietky a muriva v interiéroch a exteriéroch historickej architektúry – M1 podľa § 5 ods. 2 písm. a) až d) zákona Národnej rady Slovenskej republiky č. 200/1994 Z. z. o Komore reštaurátorov a o výkone reštaurátorskej činnosti jej členov (ďalej len „o Komore reštaurátorov“)
    - b) reštaurovanie kamenných polychrómovaných sôch, kamenných architektonických článkov, muriva a nadväzujúcich omietok v interiéri a exteriéri objektov historickej architektúry – S6 podľa zákona o Komore reštaurátorov.
  16. Spracovať projektovú dokumentáciu obnovy NKP, vrátane všetkých profesií, návrhu sanácie zavlňania a výrobných výkresov nových výplní. Projektovú dokumentáciu v priebehu spracovania prerokovať a následne predložiť KPÚ Banská Bystrica na vydanie záväzného stanoviska.
  17. Začiatok a predpokladaný koniec obnovy oznámiť KPÚ Banská Bystrica 5 dní vopred telefonicky alebo písomne.

#### Odôvodnenie:

2 2 KPÚ Banská Bystrica prijal dňa 07.11.2016 žiadosť vlastníka Pamiatkového úradu SR, Cesta na Červený most č. 6, 814 06 Bratislava, o vydanie rozhodnutia o zámere vykonať celkovú obnovu objektu tzv. Piargskej brány na ulici J. K. Hella 4, parcela CKN č. 2613, 2614, 2629, katastrálne územie Banská Štiavnica, národnej kultúrnej pamiatky „brána

opevnenia“ (ďalej len „NKP“), zapísanej v Ústrednom zozname pamiatkového fondu pod č. 2482/1, situovanej v území Pamiatkovej rezervácie Banská Štiavnica. Prílohou žiadosti bola projektová dokumentácia s názvom: „*Piargská brána v Banskej Štiavnici – Pamiatková obnova, J. K. Hella 4, Banská Štiavnica, spracovateľ: Mgr. art. Ing. arch. Marek Danihel, Banská Bystrica, dátum: 10/2011.*“

Predmetom predloženého zámeru obnovy je celková obnova NKP Piargskej brány, ktorú vlastníak plánuje využívať pre obytné účely. NKP tvorí súčasť mestského opevnenia v rámci chráneného územia Pamiatkovej rezervácie Banská Štiavnica a v minulosti slúžil ako jedna zo vstupných brán do mesta Banská Štiavnica. Patrí medzi významné pamiatky mesta Banská Štiavnica, nakoľko ide o poslednú zo zachovaných vstupných brán. V 2. polovici 20. storočia objekt prešiel komplexnou rekonštrukciou, pri ktorej boli použité aj nevhodné úpravy.

Cieľom z hľadiska pamiatkovej ochrany je, aby súčasná obnova bola pripravovaná, navrhnutá a zrealizovaná s dôrazom na maximálne zachovanie pôvodných prvkov a uplatnenie vhodných materiálov a technológií obnovy.

Zámer obnovy bol prerokovaný s odborom preventívnej údržby pamiatok - Pro Monumenta, ktorá vykonala na objekte záchranu havarijného stavu a zároveň aj posúdenie celkového stavebnotechnického stavu.

Na základe pamiatkových hodnôt objektu je potrebné zachovať na objekte historický drevený krov, ktorý je prekrytý strešnou krytinou – dreveným šindľom. Vzhľadom na použitú uvedenú krytinu a zachovaný drevený krov je potrebné vylúčiť zateplovanie strechy a tým aj vylúčiť jej zobytnenie.

**Strecha vykazuje v dôsledku existujúceho zateplenia nasledovné poruchy:**

- Nový šindel je (na severnej strane) poškodený aktivitou drevokazných húb, v dôsledku nedostatočného odvetrania strešného plášťa.
- Nevhodné detaily novej krytiny - úplne nedostatočne dimenzovaný prierez "kontratovania" a spôsob odvetrania strešného plášťa, chýbajúce výduchy pod hrebeňom, nevhodné vyvedenie poistnej hydroizolácie

Strecha vykazuje nasledovné poruchy v dôsledku nedostatočnej opravy:

- Historické tesárske konštrukcie sú opravené nevhodne (nedoliehajúce protézy, nevhodné prierezy)
- Nedostatočná oprava šindľovej strechy- pri poslednej výmene neboli prešindľované menej prístupné časti strechy (nárožia, volúty).

Na objekte je potrebné odstrániť zavlhávanie a navrhnúť vhodný spôsob sanácie zavlhania objektu s dôrazom na minimalizáciu zásahov do historických konštrukcií objektu a ich povrchových úprav.

**Objekt vykazuje nasledovné poruchy v dôsledku zavlhania:**

- Nevhodné spádovanie terénu - nárazové zrážky stekajú po komunikácií k objektu. Je potrebné navrhnúť zapustený rigol vo vozovke nad objektom a obnoviť spádovanie terénu smerom od objektu po celom obvode stavby.
- Kanalizačná nádrž pred západnou fasádou sa nachádza nad úrovňou podjazdu a spôsobuje zavlhávanie a zasolenie prilahlých murív. Je potrebné preriešiť existujúcu dažďovú a splaškovú kanalizáciu tak, aby vyhovovala platným normám a nepoškodzovala objekt.
- Omietky I.N.P.(v soklovej časti) sú silne poškodené zavlhnutím a následným zasolením. Je potrebné odstrániť poškodené omietky (min. 0,5 m nad viditeľnú úroveň zasolenia), odsoliť murivá, aplikovať nové difúzne otvorené omietky (splňajúce normy WTA).
- Omietky fasád a ich plastická výzdoba, sú lokálne poškodené poveternostnými vplyvmi. Je potrebná ich oprava na báze vápenných omietok.

Na základe uvedených porúch je potrebné spracovať projektovú dokumentáciu - prieskum zavlhania konštrukcií objektu a návrh sanácie zavlhania objektu. Návrh sanácie je potrebné vopred prerokovať a odsúhlasiť s KPÚ Banská Bystrica.

Pre základnú ochranu pamiatkového územia boli vypracované zásady ochrany pamiatkovej rezervácie „Pamiatkový úrad Slovenskej republiky Bratislava: Zásady ochrany pamiatkových území – Pamiatková rezervácia Banská Štiavnica - historické jadro – Pamiatková rezervácia Banská Štiavnica - Kalvária, Zodpovedný spracovateľ: PhDr. Magdaléna Kvasnicová, PhD., Bratislava, december 2004“ (ďalej len „Zásady 2004“).

V časti C.1.9. Zásady diferencovaného prístupu pri ochrane, obnove a údržbe objektov na pamiatkovom území... A/ Exteriér (fasády) historického objektu“ sú pre úpravu fasád stanovené okrem iného nasledovné zásady:

„Úpravy povrchov:

- farebnosť, druh, technológiu a materiál náteru, obkladu, štuková a maliarska výzdoba musí podporovať historický charakter budovy a bude predmetom individuálneho posúdenia odbornej organizácie PS
- domy postavené pred r. 1945 môžu mať na fasádach iba hladké omietky bez pridania cementu
- nesmú sa používať: cementové omietky, brizolit, olejové nátery, kovové obklady (hliník), azbestové, keramické (kabrince), plastové, lamelové obklady, sklenené tehly a tvárnice, niektoré druhy a typy kamenných obkladov (tzv. kyklopske murivo)
- sokle omietkové z difúzných sanačných omietok...“

Otvory a výplne:

- v prípade novonavrhovaných okien a dverí a ich výplní ich riešenie (materiál, rozmery, tvar) musí vychádzať z doporučení a byť schválené (grafický návrh) KPÚ
- existujúce otvory (okná, dvere, výklady) - svojevoľne sa nesmie meniť ich tvar, rozmery, architektonické a výtvarné riešenie otvoru (napr. odstraňovať kamenné články, z ktorých je otvor vyskladaný, štukové a maliarske nátery, historické nápisy, osekáva\_profily...)
- historické výplne (drevené okenné rámy a krídla, okenice, žalúzie, rolety, dverné drevené rámy a krídla, drevené brány, historické kovové dvere, okenné výplne a okenice a mreže) sa musia zachovať
- nesmú sa používať: plasty, hliník; na zasklenie vzorované, dymové, zrkadlové, brúsené sklo, sklobetón, vitráž a farebné sklo iba, kde je to historicky opodstatnené“.

V časti B/ Interiér historického objektu je uvedené:

- Všetky historické prvky (stavebno-konštrukčný systém, dispozičná skladba, komunikačný systém, remeselné, umelecko-remeselné a výtvarné prvky treba zachovať a chrániť. Spôsob obnovy, resp. rehabilitácie a každá zmena podlieha schváleniu odbornej organizácie PS (rozhodnutie KPÚ)

V časti C/ Strechy je definované nasledovné:

- Hmota strechy
- historickú zachovať, obnova, zmena resp. nový návrh musí byť riešený v súlade s charakterom prostredia PR a typickým tvarom strechy na jej území (G.1.7).
- Využitie podkrovia
- zbytnosť podkrovia nemôže byť dôvodom na odstránenie historicky cenného krovu;
- každý zámer. úpravy podkrovia musí odsúhlasiť odborná organizácia PS
- Presvetlenie strechy
- v prvom rade využiť okenné otvory v štítovej stene; v prípade vikierov ich počet, forma, proporcie musia byť individuálne posúdené odbornou organizáciou PS
- možnosť použitia strešných okien iba po individuálnom posúdení organizáciou PS (nevhodné použiť okná s vypuklým sklom!)

- *Krytina*
- *použiť tradičný materiál v regióne. Doporučuje sa drevený štiepaný šindel, keramická škridla, betónová škridla, alpská škridla, eternitové šablóny; po individuálnom posúdení objektu možnosť použiť aj medený alebo pozinkovaný plech, resp. plechové šablóny. V žiadnom prípade nepoužívať všetky druhy hliníkových, plastových a asfaltových krytín, vlnitý eternit, vlnitý plech, vlnitý plast, alukryt, lepenkové pásy !)*
- *Strešné detaily*
- *historické komíny zachovať, nesmú byť likvidované bez súhlasu KPÚ (!), komínové hlavy nad úroveň strešnej roviny nezrezávať, omietať. Pri obnove komínov vychádzať z tradičných typov v regióne.*
- *klampiarske detaily, žľaby: umelecko-remeselné detaily sa musia zachovať; pri obnove použiť tradičný materiál (pozinkovaný plech, medený plech, olovený), pri ľudových domoch drevené žľaby*

Cieľom z hľadiska pamiatkovej ochrany je, aby obnova fasád bola pripravovaná, navrhnutá a zrealizovaná s dôrazom na maximálne zachovanie pôvodných prvkov a uplatnenie vhodných materiálov a technológií obnovy. Z týchto dôvodov KPÚ Banská Bystrica určil vykonať obnovu fasád reštaurovaním. Reštaurovanie je podľa § 33 ods. 1 pamiatkového zákona, osobitným druhom obnovy.

#### KPÚ Banská Bystrica upozorňuje:

- reštaurovanie môže podľa § 33 ods.7 pamiatkového zákona vykonať:
  - a) Pamiatkový úrad Slovenskej republiky prostredníctvom fyzických osôb, ktoré sú v pracovnoprávnom vzťahu s pamiatkovým úradom a splňajú kvalifikačné predpoklady podľa § 33a pamiatkového zákona,
  - b) člen Komory reštaurátorov
  - c) vysoká škola v rámci študijného programu reštaurátorská tvorba uskutočňovaného v študijnom odbore reštaurátorstvo.
- reštaurátorská dokumentácia je podľa § 33 ods. 5 pamiatkového zákona súčasťou reštaurovania a spracúva sa v dvoch stupňoch, o ktorých podľa § 33 ods. 6 pamiatkového zákona vydá KPÚ Banská Bystrica osobitné rozhodnutie;
- náležitosti reštaurátorskej dokumentácie určuje § 5 a § 6 vyhlášky Ministerstva kultúry Slovenskej republiky č. 253/2010 Z. z., ktorou sa vykonáva pamiatkový zákon.

KPÚ Banská Bystrica konal podľa § 32 ods. 2 a 4 v spojitosti s § 33 ods. 2 a 4 pamiatkového zákona, posúdil predložený zámer z hľadiska ochrany individuálnych hodnôt predmetnej národnej kultúrnej pamiatky a záujmov chránených pamiatkovým zákonom, pričom nezistil dôvody, ktoré by pri splnení určených podmienok neumožňovali vykonať obnovu a reštaurovanie objektu, a preto rozhodol tak, ako je uvedené vo výrokovej časti tohto rozhodnutia.

Štátny pamiatkový dohľad na úseku ochrany pamiatkového fondu podľa § 32 ods. 13 pamiatkového zákona bude vykonávať KPÚ Banská Bystrica.

Každú zmenu zámeru, posudzovaného v tomto rozhodnutí je vlastník povinný prerokovať s KPÚ Banská Bystrica.

Podľa § 44a pamiatkového zákona toto rozhodnutie po uplynutí troch rokov odo dňa nadobudnutia právoplatnosti stráca platnosť, ak v tejto lehote nebol vykonaný úkon, na ktorý sa vzťahuje.

**Poučenie:**

Proti tomuto rozhodnutiu je možné podať Krajskému pamiatkovému úradu Banská Bystrica odvolanie v súlade s § 53 a 54 správneho poriadku v lehote 15 dní odo dňa doručenia. Toto rozhodnutie je preskúmateľné súdom po vyčerpaní riadnych opravných prostriedkov.



Ing. arch. Zuzana Lazovná  
riadiateľka  
krajského pamiatkového úradu

**Doručí sa do vlastných rúk:**

1. Pamiatkový úrad SR, Cesta na Červený most č. 6, 814 06 Bratislava, ✓

**Co:**

1. Krajský pamiatkový úrad Banská Bystrica, Lazovná 8, 975 65 Banská Bystrica;
2. Krajský pamiatkový úrad Banská Bystrica, pracovisko Banská Štiavnica, Dolná ružová 7, 969 01 Banská Štiavnica, č. tel.: 0452451111; 0452451125; [podatelna.bs@pamiatky.gov.sk](mailto:podatelna.bs@pamiatky.gov.sk) - na založenie do spisu





**KRAJSKÝ PAMIATKOVÝ ÚRAD BANSKÁ BYSTRICA**  
Lazovná ul. č. 8, 975 65 Banská Bystrica

Číslo konania: KPUBB-2017/12614-8/ 64486 /NIŽ  
V Banskej Štiavnici dňa: 18.08.2017

Pamiatkový úrad SR  
Cesta na Červený most č. 6  
814 06 Bratislava

**Vec: Banská Štiavnica, J. K. Hella 4, parc. CKN č. 2613, 2614, 2629 – oprava chyby v písaní - oznámenie**

Krajský pamiatkový úrad Banská Bystrica (ďalej len „KPU Banská Bystrica“) vydal na základe žiadosti Pamiatkového úradu SR, evidovanej pod č. PUSR-2016/3098-80-82744 zo dňa 28.10.2016, rozhodnutie č. KPUBB-2016/26119-3/100586/NIŽ zo dňa 22. 12. 2016 o zámere obnovy národnej kultúrnej pamiatky, tzv. Piargskej brány na ulici J. K. Hella 4, parcela CKN č. 2613, 2614, 2629, katastrálne územie Banská Štiavnica, evidovanej v Ústrednom zozname pamiatkového fondu pod č. 2428/1. V predmetnom rozhodnutí došlo vo výrokovvej časti rozhodnutia, v podmienkach č. 8 a č.16 **k zrejmej chybe v písaní**, ktoré sa opravujú nasledovne :

A.

Chybný text podmienky č. 8 výrokovvej časti rozhodnutia :

„ *Elektrické vedenia v interiéroch objektu viesť tesne nad podlahami*“  
sa opravuje a dopĺňa :

„**8. Elektrické vedenia v interiéroch objektu viesť prednostne tesne nad podlahami**“.

B.

Chybný text podmienky č. 16 výrokovvej časti rozhodnutia :

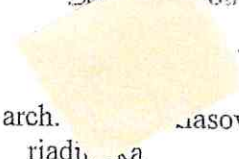
„ *Spracovať projektovú dokumentáciu obnovy NKP, vrátane všetkých profesií, návrhu sanácie zavlhania a výrobných výkresov nových výplní.*“

sa opravuje a nahrádza :

„ **16. Doplniť projektovú dokumentáciu obnovy NKP o výkresy príslušných profesií, návrhu sanácie zavlhania a výrobných výkresov nových výplní (v prípade ich výmeny).**“

Toto oznámenie tvorí neoddeliteľnú súčasť citovaného rozhodnutia.

Krajský pamiatkový úrad  
Banská Bystrica

Ing. arch.  Masová  
riadička  
krajského pamiatkového úradu

Co:

1. Krajský pamiatkový úrad Banská Bystrica, Lazovná 8, 975 65 Banská Bystrica;
2. Krajský pamiatkový úrad Banská Bystrica, pracovisko Banská Štiavnica, Dolná ružová 7, 969 01 Banská Štiavnica, č. tel.: 0452451111; 0452451125; [podatelna.bs@pamiatky.gov.sk](mailto:podatelna.bs@pamiatky.gov.sk) - na založenie do spisu



Príloha 2 k Výzve číslo: PUSR-2021/8575-1/30158

### Návrh plnenia kritéria/cenová ponuka

Obchodné meno uchádzača: Obnova s.r.o. ....  
Adresa /Sídlo uchádzača: Andreja Kmeťa 12, 969 01 Banská Štiavnica ....  
IČO: 36820652 .....  
DIČ: 2022437571 .....  
kontaktná osoba (titul, meno, priezvisko) Mgr. Michal Hrčka .....  
e-mail kontakt. osoby [michal@obnova.eu](mailto:michal@obnova.eu) .....  
telef. č./mobil 0907344743 .....

Názov zákazky:

**Piargská brána – Banská Štiavnica, stavebná obnova národnej kultúrnej pamiatky**

**Kritérium na vyhodnotenie ponúk:** najnižšia CELKOVÁ CENA za dodané práce predmetnej zákazky v EUR s DPH. Práce sú definované neoddeliteľnou súčasťou, ktorou je – Opis predmetu zákazky /Sprievodná a súhrnná technická správa, ROZHODNUTIE KPU BB zo dňa 14.10.2019, návrh Zmluvy o dielo a skôr ako hospodársky subjekt (záujemca/uchádzač) vyplní tabuľku CP nižšie, musí sa oboznámiť so zmienkami dokumentami.

Tab. - Cenová ponuka (CP) ROZPIS - rekonštrukčné práce interiéru

	1	2	3	4	5*	6	7	8
č. pol.	TYP PRÁČ	Popis prác	MJ	Množstvo celkom	Cena za MJ bez DPH	Cena celkom za MJ bez DPH	DPH 20 %	Cena celkom za MJ s DPH

#### BÚRACIE PRÁČE (BP)

1	BP	Vynosenie sutiny spod podlahy	hod	15	12	180,00	36,00	216,00
2	BP	Dočistenie interiéru	hod	8	12	96,00	19,20	115,20
3	BP	Očistenie stropov	hod	122	16	1952,00	390,40	2342,40

#### INŠTALÁCIE (I)

4	I	Rozvody ZTI	kpl	1	3100	3100,00	6200,00	3720,00
5	I	Sanita - zariadenie predmety	kpl	1	1550	1550,00	310,00	1860,00

6	I	Príprava pre rozvody NN	kpl	1	620	620,00	124,00	744,00
7	I	Príprava pre podlahové kúrenie	kpl	1	400	400,00	80,00	480,00

#### Stavebné práce (SP)

8	SP	Priečky interiérové	m <sup>2</sup>	3,35	28,25	94,64	18,93	113,57
9	SP	Domurovanie parapetu m.2.0.3	kpl	1	160	160,00	32,00	192,00
10	SP	Omietky stien	m <sup>2</sup>	168	31,50	5292,00	1058,40	6350,40
11	SP	Potery	m <sup>2</sup>	2,5	22,37	55,93	11,19	67,11
12	SP	Obklady v sprche	m <sup>2</sup>	4,4	33,35	146,74	29,35	176,09
13	SP	Dlažby vr materiálu	m <sup>2</sup>	2,5	65,23	163,08	32,62	195,69
14	SP	Statická sanácia stropov	hod	55	16	880,00	176,00	1056,00
15	SP	Oprava stropov, vysprávky pohľadu	m <sup>2</sup>	41	38	1558,00	311,60	1869,60
16	SP	Oprava a prezentácia čiernej kuchyne	kpl	1	3900	3900,00	780,00	4680,00
17	SP	Oprava omietok po inštaláciách NN	hod	35	16	560,00	112,00	672,00

#### Izolácie tepelné (IT)

18	IT	Izolácie tepelné - stena v sprche	m <sup>2</sup>	4,4	21	92,40	18,48	110,88
19	IT	Izolácia podláh v miestnostiach	m <sup>2</sup>	36,5	21,20	773,80	154,76	928,56
20	IT	Izolácie tepelné v miestnostiach PU	m <sup>2</sup>	36,5	14,5	529,25	105,85	635,10

#### Konštrukcie stolárske (KS)

21	KS	Stupne schodiska drevené interiérové - dub (nosný systém a zateplenie)	ks	21	280	5880,00	1176,00	7056,00
22	KS	Repas pôvodných stupňov schodiska	ks	1	180	180,00	36,00	216,00

23	KS	Dvere vstupu do podkrovia	ks	1	690	690,00	138,00	828,00
24	KS	Schodisko do podkrovia so zábradlím	kpl	1	1650	1650,00	330,00	1980,00
25	KS	Drevenné podlahy s postrholcami a olištovaním	m <sup>2</sup>	36,5	82	2993,00	598,60	3591,60
26	KS	Parapety okien	ks	8	105	840,00	168,00	1008,00
27	KS	Chemická sanácia hrázdnených prvkov	bal	1	80	80,00	16,00	96,00

**Interiérové dvere so zárubňou (IDsZ)**

28	IDsZ	800/1920	ks	3	1500	4500,00	900,00	5400,00
29	IDsZ	600/1920	ks	1	1180	1180,00	236,00	1416,00

**Maľby a nátery (MaN)**

30	MaN	Maľby a nátery stropov	m <sup>2</sup>	41	18	738,00	147,60	885,60
31	MaN	Maľby a nátery stien	m <sup>2</sup>	183	16	2928,00	585,60	3513,60

**Presun hmôt (PH)**

32	PH	Presun hmôt	kpl	1	832,67	832,67	166,53	999,20
33		SPOLU (pol. 1 až 32)				Cena celkom	DPH 20 %	CENA CELKOM
		Kritérium				Bez DPH		s DPH
34		CELKOVÁ CENA →				44 595,50	8919,10	53 514,60

Som – Nie som platiteľom DPH (nehodiace sa preškrtnite)

\* Stĺpec 5 = jednotkové ceny jednotlivých položiek predmetu zákazky /zahŕňajúce všetky náklady súvisiace so splnením zmluvného záväzku/.

Neplatiteľ DPH vyplní stĺpec 8 rovnakým údajom ako stĺpec 6.

Ak uchádzač nie je platiteľom DPH, na túto skutočnosť upozorní verejného obstarávateľa.

Ak uchádzač nie je platcom DPH, ním uvedená cena bude považovaná za konečnú aj v prípade, ak by sa počas plnenia predmetu zákazky stal platiteľom DPH.

**Čestné vyhlásenie:** Predložením tejto ponuky zároveň čestne vyhlasujem/-me, že spĺňam/-me všetky podmienky účasti stanovené vo Výzve na predloženie ponuky tejto zákazky a teda vyhlasujem/-me, že spĺňam/-me podmienky účasti osobného postavenia v súlade s ustanovením § 32 ods. 1 písm. e) a f) ZVO a zároveň nie je u mňa/nás dôvod na vylúčenie podľa ustanovenia § 40 ods. 6 písm. f) ZVO.

Zároveň

- Vyhlasujem/-me, že všetky predložené doklady a údaje uvedené v ponuke na vyššie uvedený predmet zákazky sú pravdivé a úplné.
- Vyhlasujem/-me, že vo svojej navrhovanej cene som/sme zohľadnili všetky náklady na poskytnutie služby, predvídateľné riziká a neistoty majúce dopad na náklady súvisiace s plnením zmluvného vzťahu.
- Vyhlasujeme, že dávame písomný súhlas k tomu, že doklady, ktoré poskytujeme v súvislosti s týmto verejným obstarávaním, môže verejný obstarávateľ spracovávať a zverejniť podľa zákona č. 18/2018 Z. z. o ochrane osobných údajov v znení neskorších predpisov.

V Banskej štiavnicí, dňa 20.05.2021

.....  
Podpis štatutárneho orgánu uchádzača alebo člena štatutárneho orgánu alebo iného zástupcu uchádzača oprávneného\*\* konať v mene uchádzača

\*\*v danom prípade je súčasťou ponuky aj splnomocnenie osoby oprávnenej konať v mene uchádzača

Príloha č. 3 k ZoD

### INFORMÁCIE O VŠETKÝCH ZNÁMYCH SUBDODÁVATEĽOCH

v súlade s § 41 ods. 3 zákona č. 343/2015 Z. z. o verejnom obstarávaní a o zmene a doplnení niektorých zákonov v znení neskorších predpisov

Názov zákazky

Piargská brána – Banská Štiavnica, stavebná obnova národnej kultúrnej pamiatky

Por. č.	Subdodávateľ	identifikačné číslo alebo dátum narodenia, ak nebolo pridelené identifikačné číslo	hodnota plnenia vyjadrená v percentách (%) k ponukovej cene	osoba oprávnená konať za subdodávateľa (meno a priezvisko, adresa pobytu, dátum narodenia)

V Banskej Štiavnici, dňa 24.05.2021

Mgr. Michal Hrčka

Pozn.:

V zmysle § 2 ods. 5 písm. e) zákona o verejnom obstarávaní je **subdodávateľom hospodársky subjekt, ktorý uzavrie /uzavrel s úspešným uchádzačom písomnú odplatnú zmluvu/RD na plnenie určitej časti zákazky.**

Subdodávateľ znamená fyzickú alebo právnickú osobu, ktorá na základe zmluvy s úspešným uchádzačom bude realizovať pre uchádzača určité služby v zmysle predmetu zákazky;

Percentuálny podiel ich služieb je z celkovej ceny diela s DPH;

Uchádzač uvedie za subdodávateľa : názov alebo obchodné meno, sídlo alebo miesto podnikania, štát, IČO;

a v predmete subdodávky rámcový popis rozsahu služby, ktorú bude vykonávať;

Vysvetlenie

**Úspešný uchádzač/Poskytovateľ pri uzatváraní zmluvy/RD vyplní súvisiaci formulár - Údaje o všetkých známych subdodávateľoch na predmet zmluvy/RD**



Generali Poist'ovňa, a. s., Lamačská cesta 3/A, 841 04 Bratislava, Slovenská republika, IČO: 35 709 332, DIČ: 2021000487  
IČ DPH: SK 2021000487, zapísaná v Obchodnom registri Okresného súdu Bratislava I, oddiel: Sa, vložka č.: 1325/B  
Spoločnosť patrí do skupiny Generali, ktorá je uvedená v talianskom zozname skupín poisťovní vedenom IVASS.

## Osvedčenie o poistení

Potvrdzujeme, že sme s poisteným

**Obnova s.r.o.**

IČO:

**36820652**

Dňa

**01.03.2013**

uzatvorili poisťnú zmluvu číslo

**5720057995**

Poisťné obdobie:

od **02.03.2021**

do **01.03.2022**

### Základný rozsah poistenia

Poistenie všeobecnej zodpovednosti za škodu sa riadi ustanoveniami Občianskeho zákonníka, Všeobecnými poisťnými podmienkami poistenia zodpovednosti za škodu spôsobenú činnosťou poisteného VPP VZ 08 a zmluvnými ustanoveniami uvedenými v poisťnej zmluve. Poistenie sa vzťahuje na zodpovednosť za škodu vzniknutú v súvislosti s činnosťou :

- konzervácia a obnova pamiatok a zbierkových predmetov okrem reštaurovania kultúrnych pamiatok a zbierkových predmetov ktoré sú dielami výtvarného umenia
- reštaurovanie s výnimkou kultúrnych pamiatok a zbierkových predmetov ktoré sú dielami výtvarného umenia, poradenská činnosť v oblasti konzervovania, reštaurovania a obnovy, maliarske a natieračské práce, kamenárstvo, štukatérsťvo, uskutočňovanie stavieb a ich zmien, vypracovanie dokumentácie a projektu jednoduchých stavieb, drobných stavieb a zmien týchto stavieb.

poisťná suma	332 000,00 €	spoluúčasť	80,00 €	územný rozsah	Slovenská republika
--------------	--------------	------------	---------	---------------	---------------------

### Pripoistenie

Poistenie v základnom rozsahu sa rozširuje o nasledovné poisťné riziká:

**Poistenie zodpovednosti za škodu spôsobenú inak ako na zdraví, usmrtením, poškodením alebo zničením vecí**

limit plnenia	10 000,00 €	územný rozsah	Slovenská republika
---------------	-------------	---------------	---------------------

Toto osvedčenie o poistení nadobúda platnosť len spoločne s poisťnou zmluvou a Všeobecnými poisťnými podmienkami poistenia zodpovednosti za škodu spôsobenú činnosťou poisteného VPP VZ 08.

Dátumom vystavenia tohto osvedčenia o poistení strácajú platnosť všetky doteraz vydané osvedčenia o poistení vystavené k vyššie uvedenej poisťnej zmluve.

V Banskej Štiavnici, dňa 25.05.2021

Generali Poist'ovňa, a. s.  
Lamačská cesta 3/A, 841 04 Bratislava  
332, IČ DPH: SK2021000487

12.11.  
za poisť.





Generali Poist'ovňa, a. s., Lamačská cesta 3/A, 841 04 Bratislava, Slovak Republic, Company Identification Number: 35 709 332, Tax Number: 2021000487  
VAT Number: SK 2021000487, incorporated in the Commercial Register of the District Court Bratislava I, Section: Sa, File No.: 1325/B  
The company belongs to the Generali Group listed in the Italian list of insurance groups of IVASS.

## Certificate of Insurance

We certify that the Insured

**Obnova s.r.o.**

Company  
Identification  
No: **36820652**

on

**01.03.2013**

Concluded insurance policy  
number

**5720057995**

Period of insurance:

from **02.03.2021**

to **01.03.2022**

### Basic scope of cover

The general liability insurance shall be governed by the provisions of the Civil Code, General Insurance Terms and Conditions of the Insured's activity liability VPP VZ 08 and contractual provisions stated in the insurance policy. The insurance refers to the third party liability for damage occurring with regard to the activity specified in the insurance policy to which this Certificate of Insurance is issued.

Sum insured	332 000,00 €	Deductible	80,00 €	Territorial scope	Slovak Republic
-------------	--------------	------------	---------	-------------------	-----------------

### Rider

Insurance in the basic scope is extended by the following insurance risks:

#### Third party liability insurance caused other than on health, by death, damage or destruction of items

Indemnity limit	10 000,00 €	Territorial scope	Slovak Republic
-----------------	-------------	-------------------	-----------------

This certificate of insurance shall become effective only together with the insurance policy and the General insurance terms and conditions of the Insured's activity liability VPP VZ 08.

On the date of issuance of this certificate of insurance, all other certificates of insurance issued to the above insurance policy shall become invalid.

In Banskej Štiavnici, on 25.05.2021

Generali Poist'ovňa, a. s.  
Lamačská cesta 3/A, 841 04 Bratislava  
IČO: 35 709 332, IČ DPH: SK2021000487  
045

*V2. HOK*  
On behalf of