



ŽELEZNICE SLOVENSKEJ REPUBLIKY, BRATISLAVA

v skratenej forme "ŽSR"
Klemensova 8, 813 61 Bratislava

Zmluva o dielo podľa § 536 a nasl. zákona č. 513/1991 Zb. Obchodného zákonníka v znení neskorších predpisov (ďalej len „zmluva“)	Číslo: 1100068042/2016/5400/054	Zhotoviteľ: Grow Style s.r.o. Ul. Malá 1132 022 01 Čadca IČO: 44373741 DIČ: 2022682585 Bank. Spojenie: VÚB banka IBAN: SK75 0200 0000 0035 0580 6353 SWIFT: SUBASKBX Zápis v Obchodnom registri Okresného súdu Žilina Oddiel: Sro Vložka. č.: 50168/L Kontaktná osoba: Juraj Štrba Tel. č. : 0907 111 157, 0907 337 444 Email: juraj.strba@gmail.com			
Objednávateľ: Železnice Slovenskej republiky, Bratislava v skratenej forme "ŽSR" Klemensova 8, 813 61 Bratislava IČO: 31 364 501					
Faktúru zaslať dvojmo na: Železnice Slovenskej republiky, Bratislava v skratenej forme "ŽSR" Účelové stredisko - Účtovné centrum Zvolen M.R. Štefánika 295/2 960 02 Zvolen					
Konečný príjemca: Železnice Slovenskej republiky, Bratislava v skratenej forme "ŽSR" Oblasť riaditeľstvo Zvolen, M. R. Štefánika 295/2, 960 02 Zvolen Kontaktná osoba: Ing. Vladimír Blaško Tel. č.: 0902 946 923		Miesto plnenia: ŽST Banská Bystrica – výpravná budova Lehota splatnosti faktúr (v dňoch): 30 dní			
Táto zmluva nadobúda platnosť okamihom jej podpísania oprávnenými zástupcami oboch zmluvných strán a účinnosť v zmysle § 47a Občianskeho zákonníka v platnom znení dňom nasledujúcim po dni jej zverejnenia. Neoddeliteľnou súčasťou tejto zmluvy sú <i>Všeobecné obchodné podmienky vykonania diela (ďalej aj „VOPVD“)</i> , s ktorými sú zmluvné strany oboznámené a akceptujú ich v plnom rozsahu.					
Popis: Táto zmluva je vyhotovená v 3 rovnopisoch, z toho objednávateľ obdrží 2 rovnopisy a zhotoviteľ 1 rovnopis. Vo všetkých písomnostiach súvisiacich s touto zmluvou musí byť z dôvodu zabezpečenia presnej identifikácie uvedené číslo tejto zmluvy.					
Špecifikácia diela		Lehota vykonania diela			
Predmetom tejto zmluvy je: „ ŽST Banská Bystrica - vybudovanie sprchovacích kútov “. (ďalej len „dielo“) Bližšia špecifikácia diela je uvedená v Prílohe č. 1, ktorá tvorí neoddeliteľnú súčasť tejto zmluvy. Cena diela 3 136,12 € bez DPH Jednotlivé časti predmetu plnenia sú ocenené v Prílohe č. 2 a v Prílohe č. 3, ktorá tvorí neoddeliteľnú súčasť tejto zmluvy. Cena je pevná a nemenná počas platnosti zmluvy.		Do 5 mesiacov od účinnosti zmluvy.			
Objednávateľ: Železnice Slovenskej republiky, Bratislava v skratenej forme "ŽSR" dňa: Ing. Branislav Vavrinčík Riaditeľ ŽSR – Centrum logistiky a obstarávania	Zhotoviteľ: Grow Style s.r.o. dňa: Juraj Štrba Konateľ				
Telefón	Fax	E-mail	Číslo účtu: 4700012/0200	IČO:	31 364 501
02/2029 3147	02/2029 7131	Palffyova.lucia@zsr.sk	SWIFT/BIC: SUBASKBX	DIČ:	2020480121
			IBAN: SK11 0200 0000 3500 0470 0012	IČ DPH:	SK2020480121

Železnice Slovenskej republiky, Bratislava v skratenej forme "ŽSR", právna forma: Iná právnická osoba zapísané v Obchodnom registri Okresného súdu Bratislava I, oddiel Po, vložka číslo 312/B

Všeobecné obchodné podmienky vykonania diela

I. Predmet zmluvy

1. Zhotoviteľ sa zaväzuje vykonať pre objednávateľa dielo špecifikované v Prílohe č. 1 tejto zmluvy (ďalej v texte aj „predmet plnenia“ alebo „dielo“). Objávateľ sa zaväzuje za riadne vykonané dielo zaplatiť dohodnutú cenu. Zhotoviteľ sa zaväzuje vykonať dielo vo vlastnom mene a na vlastnú zodpovednosť.

II. Cena

1. Cena predmetu plnenia je dohodnutá v súlade so zákonom č.18/1996 Z. z. o cenách v znení neskorších predpisov. Dohodnutá cena uvedená v zmluve je bez DPH. K cene bude účtované DPH v zmysle platných právnych predpisov.

2. Ocenenie jednotlivých častí predmetu plnenia tvorí Prílohu č. 2 tejto zmluvy. Cena jednotlivých častí podľa Prílohy č. 2 je pevná a nemenná, pričom celková cena predmetu plnenia je určená ako súčet jednotlivých častí predmetu plnenia uvedených v Prílohe č. 2 tejto zmluvy. Zhotoviteľ podpisom tejto zmluvy potvrdzuje, že Príloha č. 2 tejto zmluvy obsahuje všetky položky, ktoré sú potrebné na zhotovenie diela tak, ako je dielo definované v ostatných ustanoveniach tejto zmluvy.

3. V cene diela sú zahrnuté všetky náklady zhotoviteľa, ktoré zhotoviteľovi vzniknú pri vykonávaní diela podľa tejto zmluvy, a ktoré zhotoviteľovi vzniknú po vykonaní diela podľa tejto zmluvy v súvislosti s uvedeným dielom.

4. K zmene ceny predmetu plnenia môže dôjsť výhradne len pri zmene rozsahu predmetu plnenia (pri zmene v špecifikácii položiek a/alebo rozsahu položiek uvedených v Prílohe č. 2) na to na základe písomnej požiadavky objednávateľa, pričom potreba takejto zmeny predmetu plnenia nebola zmluvným stranám pri uzatváraní tejto zmluvy známa, a ani ju zmluvné strany nemohli vopred objektívne predvídať a zároveň takáto zmena predmetu plnenia musí byť v súlade s ustanovením § 18 ods. 1 zákona č. 343/2015 Z.z. o verejnom obstarávaní a o zmene a doplnení niektorých zákonov v znení neskorších predpisov.

5. Takáto zmena predmetu plnenia a zmena ceny musí byť urobená písomným dodatkom k tejto zmluve podpísaným oprávnenými zástupcami zmluvných strán.

III. Čas a miesto vykonania diela

Zhotoviteľ je povinný vykonať dielo v termíne a na mieste uvedenom v tejto zmluve.

IV. Platobné podmienky, zmluvné pokuty a náhrada škody

1. Štandardná lehota splatnosti faktúr je 30 dní odo dňa doručenia faktúry objednávateľovi. Objávateľ neposkytuje zálohy ani preddavky na cenu diela.

2. Zhotoviteľ je oprávnený fakturovať najskôr v deň vykonania diela, ale najneskôr do 15 pracovných dní odo dňa vykonania diela.

3. Faktúra musí obsahovať všetky náležitosti v zmysle platných právnych predpisov. Okrem toho musí faktúra obsahovať aj názov diela a číslo tejto zmluvy. Prílohou každej faktúry bude objednávateľom odsúhlasený a potvrdený súpis vykonaných prác a/alebo protokol o odovzdaní a prevzatí vykonaného diela alebo časti diela objednávateľom.

4. V prípade, že faktúra nebude obsahovať požadované náležitosti a/alebo nebude mať požadované prílohy, objednávateľ je oprávnený ju vrátiť zhotoviteľovi na prepracovanie a/alebo doplnenie s tým, že nová lehota splatnosti začne plynúť dňom doručenia opravenej a/alebo doplnenej faktúry.

5. Za nedodržanie lehoty splatnosti faktúry je zhotoviteľ oprávnený požadovať úrok z omeškania v zmysle ustanovení Obchodného zákonníka.

6. Za nedodržanie termínu vykonania diela uvedeného v zmluve je zhotoviteľ povinný uhradiť objednávateľovi zmluvnú pokutu vo výške 0,05 % z celkovej ceny diela za každú deň omeškania, i začatý. Právo objednávateľa na náhradu škody tým nie je dotknuté.

7. V prípade vadného plnenia je zhotoviteľ povinný zaplatiť objednávateľovi zmluvnú pokutu vo výške 0,5 % z celkovej ceny diela za každú reklamáciu uplatnenú v písomnej forme, ktorá sa preukáže ako oprávnená. Túto pokutu, však zhotoviteľ nie je povinný zaplatiť, ak zhotoviteľ reklamovanú vadu uzná a bezplatne ju odstráni do 30 dní od uplatnenia reklamácie objednávateľom.

8. V prípade odstúpenia od zmluvy objednávateľom v zmysle bodov 2., 3. a 4. článku VI. týchto VOPVD má objednávateľ popri nároku na úhradu preukázanej škody spôsobenej neukončením dohodnutých výkonov i nárok na zaplatenie zmluvnej pokuty vo výške 15 % z celkovej ceny diela.

9. Zhotoviteľ sa zaväzuje, že svoje pohľadávky voči objednávateľovi nepostúpi (ani s nimi nebude inak obchodovať) tretej strane bez písomného súhlasu objednávateľa. V prípade porušenia tohto dojednania je zhotoviteľ povinný uhradiť objednávateľovi zmluvnú pokutu vo výške 20 % z hodnoty pohľadávky, ktorú postúpil. Pre vylúčenie akýchkoľvek pochybností týmto nie je dotknutá neplatnosť takéhoto úkonu. Právo objednávateľa na náhradu škody tým nie je dotknuté.

10. Ak bude zhotoviteľ zverejnený v Zozname platiteľov DPH, u ktorých nastali dôvody na zrušenie registrácie v zmysle zákona č. 222/2004 Z. z. o DPH v znení neskorších predpisov, objednávateľ uhradí zhotoviteľovi sumu zníženú o čiastku rovnajúcu sa výške DPH uvedenú na faktúre. Túto nezaplatenú sumu uhradí objednávateľovi zhotoviteľovi na základe preukázania úhrady DPH daňovému úradu za príslušný mesiac/štvrtrok čestným vyhlásením, že DPH uvedená na faktúre pre objednávateľa bola v lehote splatnosti uhradená daňovému úradu, fotokópiou daňového priznania a fotokópiou výpisu o zaplatení DPH.

11. Zhotoviteľ ku dňu podpisu tejto zmluvy predložil objednávateľovi prehlásenie o tom či je závislou osobou voči ŽSR v zmysle § 2 písm. n) zákona č. 595/2003 Z.z. o dani z príjmov v znp. (ďalej len „ZDP“). Každú zmenu súvisiacu s personálnym, ekonomickým alebo iným prepojením voči ŽSR v súvislosti s ustanovením § 2 písm. n) zákona č. 595/2003 Z. z. o dani z príjmov v znení neskorších predpisov je zhotoviteľ povinný objednávateľovi písomne oznámiť a to do 5 dní odo dňa vzniku zmeny. V prípade porušenia tejto povinnosti je zhotoviteľ povinný uhradiť objednávateľovi zmluvnú pokutu vo výške 0,5 % zo zmluvnej ceny, za každé takéto porušenie.

V. Práva a povinnosti zmluvných strán

1. Povinnosti zhotoviteľa:

- zodpovedá za rozsah a kvalitu vykonaného diela vo vzťahu k požadovaným výkonom a zodpovedá za nedostatky a vady diela v súlade s podmienkami stanovenými všeobecne záväznými právnymi, technickými a hygienickými predpismi,
- vykonáva činnosti spojené s vykonaním diela len prostredníctvom odborne spôsobilých osôb,
- vykonáva činnosti spojené s vykonaním diela na vlastnú zodpovednosť, v súlade s podmienkami dohodnutými v tejto zmluve a v súlade s príslušnými všeobecne záväznými právnymi predpismi platnými na území Slovenskej republiky, a internými predpismi objednávateľa vzťahujúcimi sa na vykonávané dielo, najmä predpismi upravujúcimi zaistenie bezpečnosti a ochrany zdravia pri práci (ako napr. zákon č. 124/2006 Z.z. o bezpečnosti a ochrane zdravia pri práci v znení neskorších predpisov, interného predpisu objednávateľa ŽSR Z2, vyhláška č. 374/1990 Zb. o bezpečnosti práce a technických zariadení pri stavebných prácach) a oblasť ochrany životného prostredia. Zhotoviteľ podpisom tejto zmluvy potvrdzuje, že sú mu známe interné predpisy objednávateľa súvisiace s vykonávaným dielom a že mu tieto interné predpisy boli dané k dispozícii.
- zodpovedá za bezpečnosť svojich zamestnancov a iných osôb konajúcich za zhotoviteľa a dodržiavanie ustanovení bezpečnostných predpisov. Zhotoviteľ je povinný preukázateľne poučiť všetkých zamestnancov ako aj iné osoby pracujúce na diele o pravidlách bezpečnosti a ochrany zdravia pri práci. Zhotoviteľ sa zaväzuje a je povinný dodržať pokyny a ustanovenia interného predpisu objednávateľa Z2 „Bezpečnosť zamestnancov v podmienkach ŽSR“.
- Je povinný uzatvoriť s objednávateľom Písomnú dohodu o zaistení bezpečnosti a ochrane zdravia pri práci v priestoroch ŽSR v zmysle zákona NR SR č. 124/2006 Z. z. zákon o bezpečnosti a ochrane zdravia pri práci a o zmene a doplnení niektorých zákonov v znení neskorších právnych úprav a interného predpisu ŽSR Z2 „Bezpečnosť zamestnancov v podmienkach ŽSR“ čl. 431 najneskôr do začatia vykonávania diela v zmysle tejto zmluvy (v prípade, že pri plnení tejto zmluvy dôjde aj k fyzickému odovzdaniu staveniska, najneskôr do odovzdania staveniska v zmysle tejto zmluvy). Bez uzatvorenia tejto dohody zhotoviteľ nie je oprávnený začať práce na diele. Zhotoviteľ vyhlasuje, že s Podkladom pre vypracovanie Písomnej dohody o zaistení bezpečnosti a ochrane zdravia osôb pri práci v priestoroch ŽSR (vypracovaným

- objednávateľom) bol riadne oboznámený a podmienky v ňom uvedené v plnom rozsahu akceptuje. Pokiaľ zhotoviteľ neuzavrie túto dohodu, je objednávateľ oprávnený postupovať podľa čl. VI. bod 4. týchto VOPVD.
- f) zhotoviteľ je povinný bez meškania a písomne informovať objednávateľa o vzniku akejkoľvek udalosti, ktorá bráni alebo sťažuje vykonanie diela,
 - g) zhotoviteľ je povinný zúčastniť sa pred začiatkom prác poučenia o miestnych pomeroch z hľadiska podmienok prevádzky a BOZP, ktoré vykoná určený zástupca objednávateľa. Zhotoviteľ je povinný následne poučiť všetkých zamestnancov ako aj iné osoby pracujúce na diele o miestnych pomeroch z hľadiska podmienok prevádzky a BOZP.

2. Povinnosti objednávateľa:

- poskytnúť zhotoviteľovi súčinnosť pri vykonávaní diela,
- ihneď a bezodkladne upozorňovať na nedostatky a chyby pri vykonávaní diela a umožniť v primeranom čase ich odstránenie.

3. Prevzatie diela alebo jeho časti môže byť objednávateľom odmietnuté pre vady a to až do ich odstránenia.

4. Záručná doba začína plynúť odo dňa odovzdania diela objednávateľovi.

5. Vady diela, ktoré sa vyskytnú v záručnej dobe musí objednávateľ bez zbytočného odkladu reklamovať písomne s uvedením popisu, ako sa prejavujú. Zhotoviteľ je povinný písomne sa vyjadriť k reklamácií do 10 pracovných dní po jej doručení. Ak sa v tejto lehote nevyjadrí, bude to znamenať jeho súhlas s opodstatnenosťou reklamácie. Vady je zhotoviteľ povinný odstrániť bezodkladne a bezodplatne, najneskôr v lehote do 30 dní odo dňa uplatnenia reklamácie zo strany objednávateľa. V prípade, že zhotoviteľ vady v tejto lehote neodstráni, má objednávateľ oprávnenie odstrániť vady sám alebo prostredníctvom tretích osôb na náklady zhotoviteľa. Tým nie je dotknuté právo vo objednávateľa na zmluvnú pokutu a/alebo náhradu škody.

6. Zhotoviteľ sa zaväzuje, že pristúpi na zmenu záväzku v prípadoch, kedy sa po uzavretí tejto zmluvy zmenia východiskové podklady alebo vzniknú nové požiadavky na strane objednávateľa.

Zhotoviteľ môže zmenu záväzku realizovať až po podpísaní dodatku k tejto zmluve.

VI. Odstúpenie od zmluvy a trvanie zmluvného vzťahu

1. Od tejto zmluvy je možné písomne odstúpiť z dôvodov uvedených v tejto zmluve alebo v § 344 a nasl. Obchodného zákonníka.

2. Zhotoviteľ alebo objednávateľ môže od tejto zmluvy odstúpiť v prípade, ak druhá zmluvná strana poruší povinnosti, ktoré jej vyplývajú z ustanovení tejto zmluvy alebo z ustanovení príslušných právnych predpisov a to už po druhom takomto porušení hociktorej povinnosti, pričom oprávnená strana po prvom porušení povinnosti písomne upozorní druhú stranu na porušenie zmluvných podmienok alebo ustanovení právnych predpisov s upozornením, že pri ďalšom porušení hociktorej povinnosti odstúpi od tejto zmluvy; to neplatí pri podstatnom porušení zmluvnej povinnosti (v zmysle § 345 ods. 2 Obchodného zákonníka) alebo podstatnom porušení povinnosti vyplývajúcej z ustanovení platných právnych predpisov vzťahujúcich sa na predmet plnenia tejto zmluvy jednou zo zmluvných strán, kedy je druhá zmluvná strana oprávnená od tejto zmluvy odstúpiť už po prvom takomto porušení povinnosti druhou zmluvnou stranou. Účinky odstúpenia od zmluvy nastanú okamihom doručenia tohto písomného oznámenia druhej zmluvnej strane.

3. Objednávateľ je oprávnený odstúpiť od tejto zmluvy v prípade, že zhotoviteľ bude zverejnený v Zozname platiteľov DPH, u ktorých nastali dôvody na zrušenie registrácie v zmysle Zákona č. 222/2004 Z. z. o DPH v znení neskorších predpisov.

4. Nedodržanie záväzku zhotoviteľa vykonať dielo v kvalite stanovenej objednávateľom, resp. porušenie právnych predpisov alebo pravidiel uvedených v tejto zmluve týkajúcich sa bezpečnosti a ochrany a zdravia pri práci zo strany zhotoviteľa, považujú zmluvné strany za podstatné porušenie tejto zmluvy zakladajúce oprávnenie objednávateľa na odstúpenie od tejto zmluvy už pri prvom porušení hociktorej takejto povinnosti. Objednávateľ môže odstúpiť od zmluvy aj v prípade, že zhotoviteľ nepodpíše dohodu o zaistení bezpečnosti a ochrane zdravia pri práci v priestoroch ŽSR v stanovenej lehote podľa článku V. bod 6 písm. e) týchto VOPZD.

5. Odstúpenie od zmluvy musí byť druhej zmluvnej strane oznámené písomne.

6. Účinky odstúpenia nastávajú momentom doručenia písomného oznámenia druhej strane.

VII. Záverečné ustanovenia

1. Zmeny a doplnky tejto zmluvy je možné robiť len formou číslovaných písomných dodatkov podpísaných oprávnenými zástupcami oboch zmluvných strán.

2. Práva a povinnosti zmluvných strán neupravené zmluvou alebo týmito VOPZD, ako aj vzťahy z nich vyplývajúce sa riadia príslušnými ustanoveniami Obchodného zákonníka, subsidiárne ustanoveniami Občianskeho zákonníka a všeobecne záväznými právnymi predpismi SR.

3. Zmluvné strany sa dohodli, že všetky technické, cenové, odborné informácie a iné skutočnosti, s ktorými počas plnenia predmetu tejto zmluvy prídu do styku, sú predmetom obchodného tajomstva a nebudú poskytnuté tretej osobe bez predchádzajúceho písomného súhlasu druhej zmluvnej strany. Tento záväzok zostáva v platnosti aj po ukončení plnenia podľa tejto zmluvy a to bez časového obmedzenia.

4. Rozhodné právo je právo SR, príslušným súdom na rozhodovanie prípadných sporov z tejto zmluvy je súd SR.

5. Tieto VOPZD sú neoddeliteľnou súčasťou zmluvy.

Príloha č. 1 – Špecifikácia predmetu zmluvy

Príloha č. 2 – Výkaz výmer č. 1

Príloha č. 3 – Výkaz výmer č. 2

Príloha č. 4 – Podklad pre vypracovanie písomnej dohody

Príloha č. 1 – Špecifikácia predmetu zmluvy

Pomenovanie predmetu zmluvy: „**ŽST Banská Bystrica - vybudovanie sprchovacích kútov**“

CPV: 45210000-2 Stavebné práce na stavbe budov

Popis stavebných prác:

a./ miestnosť č. 111 a 112:

V miestnosti č. 111 bude demontované umývadlo a preložené na tú istú stenu, ale bližšie k vchodovým dverám o cca 1,0 m. Rozvody vody a kanalizácie budú napojené na existujúce potrubie v mieste pôvodného osadenia umývadla.

V tejto miestnosti bude postavená sadro kartónová priečka hr. 100 mm s výškou 2,6m, ukotvená v CD profiloch, čím vznikne predsienka pred sprchovací kút, ktorý bude osadený v miestnosti č. 112. V priečke budú osadené dvere š= 600mm /P. V predsienke bude osadené stropné svietidlo , napojené na rozvody električky v priestore WC.

V miestnosti č. 112 je osadené WC, ktoré bude demontované. Vstupné dvere š= 600mm budú zvesené, zárubňa zostane osadená.

Vnútorňý obklad bude osekáný, dlažba bude vybúraná, povrch steny a podlahy bude vyrovnaný, opatrený dvojnásobným hydroizolačným náterom , lepidlom a novým obkladom do výšky 1,8m a dlažbou.

V miestnosti bude osadená sprchovacia vanička, napojená na kanalizáciu DN 100mm v podlahe, potrubím PVC DN 50 mm.

Sprchovacia batéria bude napojená na existujúce potrubie studenej vody vo WC, teplá voda bude privedená potrubím z predsienky, kde bude napojená na existujúce potrubie v mieste pôvodného umývadla.

Priestor sprchy bude oddelený závesom.

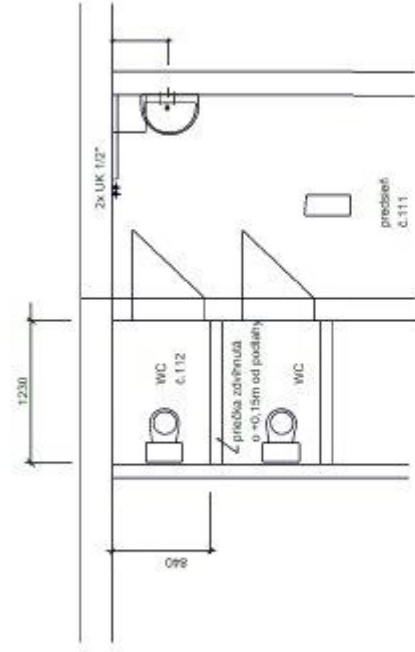
b./ miestnosť č. 122:

V miestnosti č. 122 bude osadený sprchovací box vo vyhotovení so všetkými obvodovými stenami. Pripojenie na vodu a kanalizáciu bude v mieste existujúceho umývadla, rozvody budú osadené v stene a v podlahe.

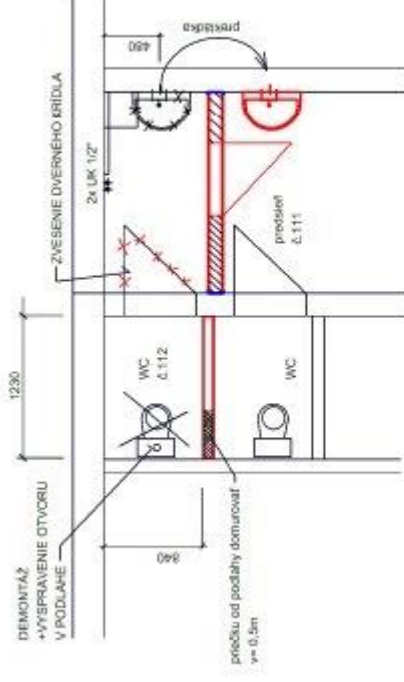
Na stene bude osadené nové svietidlo , stropné žiarivkové svietidlo bude vymenené, nad sprchovacím boxom bude v stene osadený odťahový ventilátor, všetky elektrické zariadenia budú dodané s vysokým elektrickým krytím.

Priestor sprchy bude oddelený závesom.

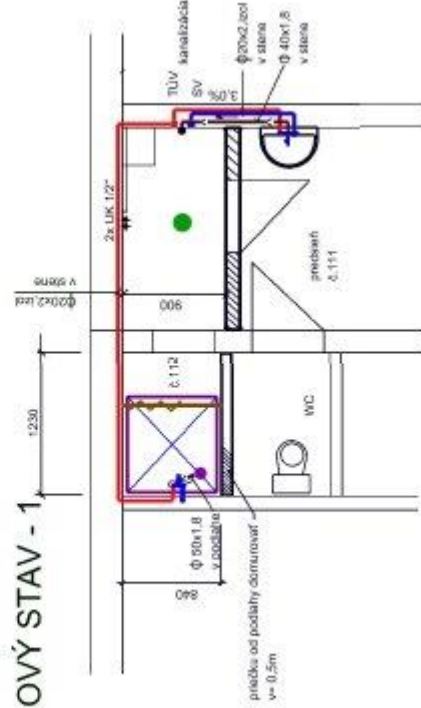
STARÝ STAV



NOVÝ STAV



NOVÝ STAV - 1



Legenda:



sádkokartónová predieň hr. 100 mm + dvere šr 600mm /P



vodovod
kanalizačná
boč napojenia v mieste umývadla

Sp

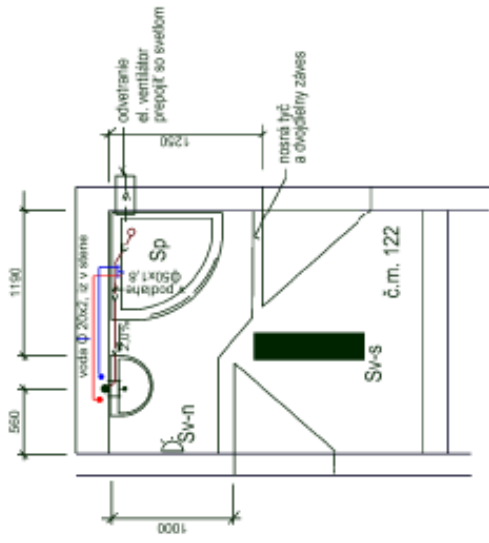
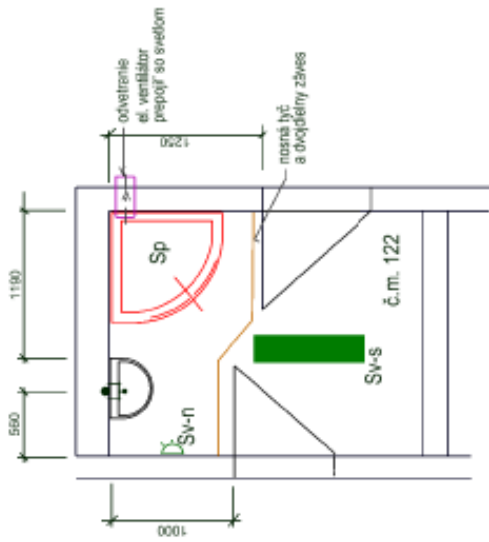
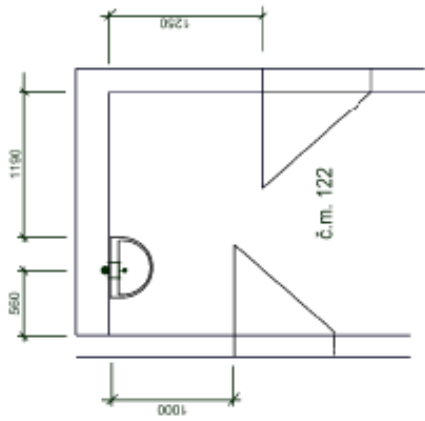
sprchovacia vanička 800 x 800 mm
+ záves na tyč

Banská Bystrica VB
č.m. 111 a 112
úprava WC kabíny na sprchovací kút

03/2016, OR Zvolen - SŽB, Ing. Déterová

PRÍLOHA:

1-2



Legenda:

Sp sprchovací box so všetkými stenami z plastu, ventíka atrijáková vyššia, rozmer 800x800 mm

Sv-n svetlo nástenné - nové IP 40

Sv-s svetlido stropné žiarivkové - výmena za nové s et. krytím IP 40

— nosná tyč a dvojdielny záves

— vodný
— kanalizačný
— bod napojenia v mieste umývadla

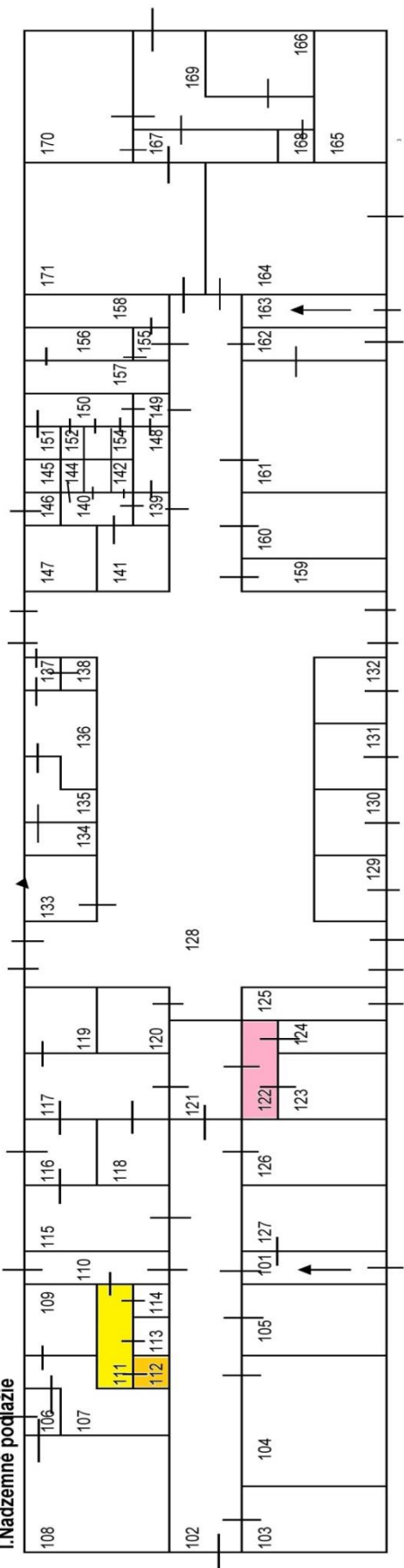
Banská Bystrica VB
č.m. 122

úprava miestnosti č. 122
s vytvorením sprchovacieho
priestoru

03.2016, OR Zvolen - SŽB, Ing. Déterová

Príloha: 2-1

I. Nadzemné podlažie



Príloha č. 2 – Výkaz výmer č. 1

Stavba: B.Bystrica Vb sprchy v m.č.111 a 122

Objekt: B.Bystrica VB sprcha v m.č. 111

Príloha: 1.1

Objednávateľ:

Zhotoviteľ:

Miesto: B.Bystrica VB

Sprac SŽB OR ZVolen Ing.

oval: Dérerová

Dátum

Č.	KCN	Kód položky	Skrátený popis	MJ	Množst vo celkom	Cena jednotková	Cena celkom
----	-----	-------------	----------------	----	------------------------	--------------------	----------------

HSV Práce a dodávky HSV

3 Zvislé a kompleté konštrukcie

1	011	342272102	Priečky z tvárnic YTONG hr. 100 mm P2-500 hladkých, na MVC a maltu YTONG (100x249x599) - podmurovanie priečky vo WC	m2	0,500	3,00	1,50
2	585	5859416100	YTONG lepiaca malta šedá	kg	10,000	0,50	5,00

6 Úpravy povrchov, podlahy, osadenie

3	014	612421321	Oprava vnútorných vápenných omietok stien, v množstve opravenej plochy nad 10 do 30 % hladkých	m2	12,000	2,00	24,00
4	014	612453551	Omietka rýh v stenách maltou cementovou šírky rhy do 150 mm hladená oceľou	m2	1,000	2,00	2,00
5	011	612467185at	Vnútorná omietka stien sádkokartónových včetně vyspravenia škár, osadenie sietečky + lepiaca malta, + omietka tentovrstvová = komplet vrstvy	m2	12,000	4,00	48,00

9 Ostatné konštrukcie a práce-búranie

6	013	965081712	Búranie dlažieb, bez podklad. lôžka z xylolit., alebo keramických dlaždíc hr. do 10 mm, -0,02000t	m2	1,200	3,00	3,60
7	013	968061125	Vyvesenie dreveného dverného krídla do suti plochy do 2 m2, -0,02400t	ks	1,000	10,00	10,00
8	013	974031133	Vysekanie rýh v akomkoľvek murive tehlovom na akúkoľvek maltu do hĺbky 50 mm a š. do 100 mm, -0,00900t	m	5,000	2,00	10,00
9	013	978059531	Odsekanie a odobratie stien z obkladačiek vnútorných nad 2 m2, -0,06800t	m2	6,000	2,00	12,00
10	013	979081111	Odvoz sutiny a vybúraných hmôt na skládku do 1 km	t	0,520	30,00	15,60
11	013	979081121	Odvoz sutiny a vybúraných hmôt na skládku za každý ďalší 1 km	t	20,000	0,40	8,00
12	013	979089012	Poplatok za skladovanie - betón, tehly, dlaždice (17 01), ostatné	t	0,520	30,00	15,60

99 Presun hmôt HSV

13	011	998011001	Presun hmôt pre budovy (801, 803, 812), zvislá konštr. z tehál, tvárnic, z kovu výšky do 6 m	t	0,386	10,00	3,86
----	-----	-----------	--	---	-------	-------	------

PSV

Práce a dodávky PSV

711 Izolácie proti vode a vlhkosti

14	711	711211001	Jednozlož. hydroizolačná hmota - gumený náter na vnútorne použitie - vodorovná pod dlažbu dvojnásobný na plochu 1,2 m2	m2	1,200	5,00	6,00
15	711	711212001	Jednozlož. hydroizolačná hmota -gumený náter na vnútorne použitie, zvislá plocha pod obklad dvojnásobný, 10m2	m2	10,000	3,00	30,00
16	585	5859292155	Vysokokvalitná elastická lepiaca ľahčená lepiaca malta na obklady a dlažby	kg	20,000	0,50	10,00
17	585	5856051315	Špeciálna škárovacia hmota - podľa farby obkladu	kg	12,000	1,80	21,60
18	711	998711101	Presun hmôt pre izoláciu proti vode v objektoch výšky do 6 m	t	0,051	100,00	5,10

713 Izolácie tepelné

19	713	713482111	Montáž trubíc z PE, hr.do 10 mm,vnút.priemer do 38	m	15,000	2,00	30,00
20	283	2837741547	Tubolit DG 22 x 9 izolácia-trubica AZ FLEX Armacell	m	15,000	2,00	30,00

721 Zdravotech. vnútorná kanalizácia

21	721	721171106	sprcha -Potrubie z PVC - U odpadové ležaté hrdlové D 50 x1, 8	m	1,000	4,00	4,00
22	721	721173204	Potrubie z PVC - U odpadné pripájacie D 40x1, 8	m	3,000	3,00	9,00
23	721	721290821	Vnútrostav. premiestnenie vyburaných hmôt vnútor. kanal. vodorovne do 100 m z budov vysokých do 6 m	t	0,015	100,00	1,50
24	721	998721101	Presun hmôt pre vnútornú kanalizáciu v objektoch výšky do 6 m	t	0,003	100,00	0,30

722 Zdravotechnika - vnútorný vodovod

25	721	722172100	Potrubie z plastických rúr PP D20/1.9 - PN10, polyfúznym zvaraním	m	15,000	2,00	30,00
26	721	998722101	Presun hmôt pre vnútorný vodovod v objektoch výšky do 6 m	t	0,007	100,00	0,70

725 Zdravotechnika - zariad'. predmety

27	721	725110811	Demontáž záchoda splachovacieho s nádržou alebo s tlakovým splachovačom, -0,01933t	súb.	1,000	10,00	10,00
28	721	725210822	Demontáž umývadiel alebo umývadielok bez výtokovej armatúry, na ďalšie použitie	súb.	1,000	10,00	10,00
29	721	725219201	Montáž umývadla na konzoly, bez výtokovej armatúry	súb.	1,000	10,00	10,00
30	721	725241111	Montáž - vanička sprchová akrylátová štvorcová 800x800 mm	súb.	1,000	10,00	10,00
31	554	5542300000	Vanička sprchová akrylátová hladká 80x80 cm biela	ks	1,000	100,00	100,00
32	721	725829201	Montáž batérie umývadlovej a drezovej nástennej pákovej, alebo klasickej	ks	1,000	10,00	10,00
33	721	725829201aty p	Montáž a nákup doplnkov do kúpeľne, t.j. vešiak, mydelnička, držiak sprchy, predložka pred sprchu a pod.	ks	5,000	10,00	50,00
34	551	5514652580	batéria páková sprchová s hadicou a ružicou	ks	1,000	30,00	30,00

35	721	725829201aty p1	Montáž a nákup doplnkov do kúpelne, 1x PVC záves a nosná tyč pre záves ukotvená do stien	kpl	1,000	30,00	30,00
36	721	725849201	Montáž batérie sprchovej nástennej pákovej, klasickej	ks	1,000	10,00	10,00
37	721	998725101	Presun hmôt pre zariadenie predmety v objektoch výšky do 6 m	t	0,016	100,00	1,60

763 Konštrukcie - drevostavby

38	763	763128112	Jednoduchá stena sadrokartónová na OK, izolácia hr.40 mm,dosky DICKE hr.25 mm,hr.steny 100 mm, výška 2,3-2,4m	m2	4,500	35,00	157,50
39	763	763181191	Montáž zárubní oceľových ostatných pre SDK priečky KNAUF W111 v do 2,75 m jednokrídlových	ks	1,000	45,00	45,00
40	763	998763101	Presun hmôt pre drevostavby v objektoch výšky do 12 m	t	0,259	100,00	25,90

767 Konštrukcie doplnkové kovové

41	553	5533124400	Zárubňa oceľová B=75 H=600 L/P pre sadrokartón	ks	1,000	30,00	30,00
42	767	767641110	Montáž dverí, dokončenie okovania dverí,osadených do oceľovej zárubne otváracích jednokrídlových	ks	1,000	10,00	10,00
43	611	6116011100	Dvere vnútorné hladké plné jednokrídlové 60x197 cm prefa pravé	ks	1,000	70,00	70,00

771 Podlahy z dlaždíc

44	771	771541011	Montáž podláh z obkladačiek gres kladených do malty v obmedzenom priestore veľ. 200 x 200 mm	m2	1,200	14,00	16,80
45	597	5978651310	dlaždice, rozmer 197x197x7 mm,	m2	1,200	10,00	12,00
46	771	998771101	Presun hmôt pre podlahy z dlaždíc v objektoch výšky do 6m	t	0,071	100,00	7,10

781 Dokončovacie práce a obklady

47	771	781441013	Montáž obkladov vnútor. stien z obkladačiek kladených do malty veľ. 200x100 mm	m2	7,000	14,00	98,00
48	597	5978152000	Obkladačky pórovinové jednofarebné hladké A 200x100 la	m2	7,000	10,00	70,00
49	771	998781101	Presun hmôt pre obklady keramické v objektoch výšky do 6 m	t	0,392	100,00	39,20

784 Dokončovacie práce - maľby

50	784	784452471	Maľby stien a stropov z maliarskych zmesí ručne nanášané tónované s bielym stropom dvojnásobné na jemnozrnny podklad výšky do 3, 80 m	m2	25,000	2,80	70,00
----	-----	-----------	---	----	--------	------	-------

M Práce a dodávky M

22-M Montáže oznam. a zabezp. zariadení

51	922	2203010komp let	Montáž a dodávka elektroinštalácie = osadenie a napojenie 1x stropné svietidlo do predsiene + vypínač	kompl	1,000	68,00	68,00
----	-----	-----------------	---	-------	-------	-------	-------

Celkom

1 328,46

Príloha č. 3 - Výkaz výmer č. 2

Stavba: B.Bystrica Vb sprchy v m.č.111 a 122
 Objekt: B.Bystrica VB sprcha v m.č. 122 (posunovači zmena)

Objednávateľ:

Zhotoviteľ:

Miesto: B.Bystrica VB

SŽB OR ZVolen Ing.

Spracoval: Dérerová

Dátum: 21. 3. 2016

Č.	KCN	Kód položky	Popis	MJ	Množstvo celkom	Cena jednotková	Cena celkom
----	-----	-------------	-------	----	-----------------	-----------------	-------------

HSV Práce a dodávky HSV

9 Ostatné konštrukcie a práce - búranie

1	013	971033261	Vybúranie otvoru v murive tehľ. plochy do 0, 0225 m2 hr.do 600 mm, -0,01600t	ks	2,000	30,00	60,00
2	013	974031133	WC Vysekánie rýh v akomkoľvek murive tehlovom na akúkoľvek maltu do hĺbky 50 mm a š. do 100 mm, -0,00900t	m	4,000	5,00	20,00
3	013	978059531	WC Odsekanie a odobratie stien z obkladačiek vnútorných nad 2 m2, -0,06800t	m2	3,000	5,00	15,00
4	013	979081111	Odvoz sutiny a vybúraných hmôt na skládku do 1 km	t	0,276	30,00	8,28
5	013	979081121	Odvoz sutiny a vybúraných hmôt na skládku za každý ďalší 1 km	t	20,000	0,40	8,00
6	013	979089012	Poplatok za skladovanie - betón, tehly, dlaždice (17 01), ostatné	t	0,276	30,00	8,28

PSV Práce a dodávky PSV

711 Izolácie proti vode a vlhkosti

7	711	711211001	Jednozlož. hydroizolačná hmota , náter na vnútorne použitie, weber.akryzol vodorová, pod dlažbu	m2	3,000	10,00	30,00
8	711	711212001	Jednozlož. hydroizolačná hmota -gumený náter na vnútorne použitie, zvislá plocha pod obklad -pod obklad	m2	5,000	2,00	10,00
9	585	5859292155	Vysokokvalitná elastická lepiaca ľahčená lepiaca malta na obklady a dlažby	kg	75,000	0,40	30,00
10	585	5856051315	Špeciálna škárovacia hmota - podľa farby obkladu	kg	6,000	2,00	12,00
11	711	998711101	Presun hmôt pre izoláciu proti vode v objektoch výšky do 6 m	t	0,094	100,00	9,40

713 Izolácie tepelné

12	713	713482111	Montáž trubíc z PE, hr.do 10 mm,vnút.priemer do 38	m	6,000	2,00	12,00
13	283	2837741550	Tubolít DG 25 x 13 izolácia-trubica AZ FLEX Armacell	m	6,000	2,00	12,00

721 Zdravotech. vnútorná kanalizácia

14	721	721171106	sprcha -Potrubie z PVC - U odpadové ležaté hrdlové D 50 x1, 8	m	4,000	10,00	40,00
15	721	998721101	Presun hmôt pre vnútornú kanalizáciu v objektoch výšky do 6 m	t	0,005	100,00	0,50

722 Zdravotechnika - vnútorný vodovod

16	721	7221308011	prepojenie exist. potrubia s novým vodovodných DN 15 pri umývadle	kompl	2,000	10,00	20,00
17	721	722172100	Potrubie z plastických rúr PP D20/1.9 - PN10, polyfúznym zvaráním	m	6,000	5,00	30,00
18	721	998722101	Presun hmôt pre vnútorný vodovod v objektoch výšky do 6 m	t	0,003	100,00	0,30

725 Zdravotechnika - zariad. predmety

19	721	725219201	Montáž umývadla na konzoly, bez výtokovej armatúry	súb.	1,000	30,00	30,00
20	642	6421370600	<i>Umývadlo A 55cm</i>	<i>ks</i>	<i>1,000</i>	<i>40,00</i>	<i>40,00</i>
21	554	5542350560	<i>sprchový štvrtkruhový kút 90x90x200 , vanička plechová + dvere posuvné v štvrtkruhovej zástene</i>	<i>komplet</i>	<i>1,000</i>	<i>190,00</i>	<i>190,00</i>
22	721	725241142	Montáž - vanička sprchová plechová štvrtkruhová 900x900 mm včetně zásteny s posuvnými dverami	súb.	1,000	50,00	50,00
23	721	725829201	Montáž batérie umývadlovej a drezovej nástennej pákovej, alebo klasickej	ks	1,000	10,00	10,00
24	721	725829201atyp	Montáž a nákup doplnkov do kúpelne, t.j. vešiak, mydelnička, držiak sprchy, predložka pred sprchu a zrkadlo	ks	5,000	15,00	75,00
25	721	725839211	Montáž batérie sprchovacej nástennej s hadicou a ružicou	súb.	1,000	10,00	10,00
26	551	5513006030	<i>Umývadlová stojanková batéria</i>	<i>ks</i>	<i>1,000</i>	<i>20,00</i>	<i>20,00</i>
27	551	5514652580	<i>batéria páková sprchová s hadicou a ružicou</i>	<i>ks</i>	<i>1,000</i>	<i>48,00</i>	<i>48,00</i>
28	721	998725101	Presun hmôt pre zariadenie predmety v objektoch výšky do 6 m	t	0,063	100,00	6,30

763 Konštrukcie - drevostavby

29	763	763115111	Priečka SDK hr. 50 mm jednoducho opláštená doskami RB 12.5 mm , v= 3,1m, š= 2,1m, z vnútornej strany vodoodpudivá úprava	m2	7,000	30,00	210,00
30	763	76313501011	sadrokartónový podhľad znížený na výšku 2,5 m, zelený vodoodpudivý,	m2	3,000	20,00	60,00
31	763	998763101	Presun hmôt pre drevostavby v objektoch výšky do 12 m	t	0,255	100,00	25,50

766 Konštrukcie stolárske

32	766	76664101111	dodávka a montáž dverí plastových zhrňovacích 0,7 x 2,0 m	ks	1,000	30,00	30,00
33	766	998766101	Presun hmôt pre konštrukcie stolárske v objektoch výšky do 6 m	t	0,001	100,00	25,50

769 Montáž vzduchotechnických zariadení

34	769	769011000	Montáž ventilátora malého axiálneho nástenného na stenu veľkosť: 100 mm	ks	1,000	30,00	30,00
35	429	4290013001	<i>malý axiálny ventilátor - odťah pary zo sprchy</i>	<i>ks</i>	<i>1,000</i>	<i>100,00</i>	<i>0,10</i>
36	769	76902100011	Montáž vetracieho potrubia do DN 100	m	10,000	15,00	15,00
37	429	42900350261	<i>vetracie potrubie L=1000 mm DN 100</i>	<i>m</i>	<i>10,000</i>	<i>29,00</i>	<i>29,00</i>

38	769	998769201	Presun hmôt pre montáž vzduchotechnických zariadení v stavbe (objekte) výšky do 7 m	%	1,000	10,00	10,00
----	-----	-----------	---	---	-------	-------	-------

771 Podlahy z dlaždíc

39	597	5976404700	<i>Dlaždice keramické s hladkým povrchom lica A 200x200x10 1 la</i>	m2	3,060	10,00	30,60
40	771	771551021	Montáž podláh z dlaždíc terazzových, v obmedzenom priestore, kladených do malty 200 x 200 mm, na pôvodnú dlažbu s adhéznym mostíkom	m2	3,000	12,00	36,00
41	771	998771101	Presun hmôt pre podlahy z dlaždíc v objektoch výšky do 6m	t	0,203	100,00	20,30

781 Dokončovacie práce a obklady

42	771	7814441013	Montáž obkladov vnútor. stien z obkladačiek kladených do malty veľ. 200x100 mm, v= 1,4 m, L=2,5m	m2	10,000	12,00	120,00
43	597	5978152000	<i>Obkladačky pórovinnové jednofarebné hladké A 200x100 la</i>	m2	10,000	10,00	100,00
44	771	998781101	Presun hmôt pre obklady keramické v objektoch výšky do 6 m	t	0,561	100,00	56,10

784 Dokončovacie práce - maľby

45	784	784452471	Maľby stien a stropov z maliarskych zmesí	m2	50,000	2,80	140,00
----	-----	-----------	---	----	--------	------	--------

M Práce a dodávky M

22-M Montáže oznam. a zabezp. zariadení

46	922	2203010komplet	Montáž a dodávka elektroinštalácie : napojenie ventilátora na vypínač svetla, 1x výmena stropného žiarovkového svietidla (krytieIP 45), 1x osadenie nástenného svietidla (IP45)	kompl	1,000	90,00	90,00
----	-----	----------------	---	-------	-------	-------	-------

Celkom

1 807,66

V cene sú zahrnuté všetky náklady spojené s plnením predmetu zmluvy.

PÍ SOMNEJ DOHODY o zaistení bezpečnosti a ochrane zdravia osôb pri práci v priestoroch ŽSR

v zmysle zákona NR SR č. 124/2006 Z. z. v znení neskorších právnych úprav a predpisu ŽSR Z 2 „Bezpečnosť zamestnancov v podmienkach ŽSR“, čl. 452, medzi

Objednávateľ (stavebník):

Železnice Slovenskej republiky, Bratislava
v skrátenej forme "ŽSR"
Klemensova 8, 813 61 Bratislava
(ďalej ako objednávateľ)

Zhotoviteľ:

Grow Style s r.o.
Ul. Malá 1132
022 01 Čadca (ďalej ako zhotoviteľ)

1. Predmet Písomnej dohody

je zaistenie bezpečnosti a ochrany zdravia pri práci zamestnancov iných zamestnávateľov v priestore ŽSR pri realizácii diela: „**ŽST Banská Bystrica – vybudovanie sprchovacích kútov**“, podľa Zmluvy o dielo č. **1100068042/2016/5400/054** zo dňa v zmysle predpisu ŽSR Z 2 „Bezpečnosť zamestnancov v podmienkach ŽSR“, čl. 452, medzi objednávateľom v zastúpení: ŽSR, (zástupca príslušnej VOJ).....

a zhotoviteľom

Grow Style s r.o.
Ul. Malá 1132
022 01 Čadca

Táto dohoda musí byť súčasťou uzavretej zmluvy, ak podmienky BOZP nie sú riešené priamo v zmluve.

2. Predpisy platné pre zhotoviteľa

Zhotoviteľ je povinný zabezpečiť, aby všetky práce týkajúce sa železničnej trate a priestorov ŽSR počas prevádzky boli vykonávané v súlade s platnými právnymi predpismi SR a EÚ, ako aj v súlade s platnými predpismi ŽSR.

Objednávateľ požaduje, aby pri plnení predmetu zmluvy boli zhotoviteľom a jeho subdodávateľmi dodržiavané:

- právne predpisy ES a SR,
- vyhlášky UIC,
- technické normy železníc,
- technické špecifikácie interoperability,
- platné predpisy ŽSR,
- slovenské technické normy (STN resp. STN EN)

a osobitne uvedené právne predpisy, ostatné predpisy a interné predpisy ŽSR na zaistenie BOZP, ktoré sa musia dodržiavať pri plnení predmetu zmluvy:

- Zákon NR SR č. 124/2006 Z. z. o bezpečnosti a ochrane zdravia pri práci a o zmene a doplnení niektorých zákonov v znení neskorších predpisov,
- Zákon NR SR č. 311/2001 Z. z. Zákonník práce,
- Zákon NR SR č. 513/2009 Z. z. o dráhach a o zmene a doplnení niektorých zákonov,
- Zákon NR SR č. 355/2007 Z. z. o ochrane, podpore a rozvoji verejného zdravia a o zmene a doplnení niektorých zákonov v znení neskorších predpisov,
- NV SR č. 396/2006 Z. z. o minimálnych bezpečnostných a zdravotných požiadavkách na stavenisko,
- NV SR č. 395/2006 Z. z. o minimálnych požiadavkách na poskytovanie a používanie osobných ochranných pracovných prostriedkov,

- NV SR č. 392/2006 Z. z. o minimálnych bezpečnostných a zdravotných požiadavkách pri používaní pracovných prostriedkov,
- NV SR č. 391/2006 Z. z. o minimálnych bezpečnostných a zdravotných požiadavkách na pracovisko,
- NV SR č. 387/2006 Z. z. o požiadavkách na zaistenie bezpečnostného a zdravotného označenia pri práci,
- NV SR č. 281/2006 Z. z. o minimálnych bezpečnostných a zdravotných požiadavkách pri ručnej manipulácii s bremenami,
- Vyhláška MPSVaR SR č. 147/2013 Z. z. ktorou sa ustanovujú podrobnosti na zaistenie bezpečnosti a ochrany zdravia pri stavebných prácach a prácach s nimi súvisiacich a podrobnosti o odbornej spôsobilosti na výkon niektorých pracovných činností,
- Vyhláška č. 59/1982 Zb., ktorou sa určujú základné požiadavky na zaistenie bezpečnosti práce a technických zariadení v znení neskorších predpisov,
- Vyhláška č. 208/1991 Zb. o bezpečnosti práce a technických zariadení pri prevádzke, údržbe a opravách vozidiel,
- Vyhláška MDPT SR č. 205/2010 Z. z. o určených technických zariadeniach,
- Zákon NR SR č. 314/2001 Z. z. o ochrane pred požiarimi v znení neskorších predpisov,
- Vyhláška MV SR č. 121/2002 Z. z. o požiarnej prevencii v znení neskorších predpisov,
- predpis ŽSR Z 2 Bezpečnosť zamestnancov v podmienkach ŽSR,
- predpis ŽSR Op 16/41 Smernice o bezpečnosti a ochrane zdravia pri práci na železničných oznamovacích vedeniach, ktoré sú v oblasti nebezpečných vplyvov silových vedení,
- predpis ŽSR Z 1 Pravidlá železničnej prevádzky,
- predpis ŽSR SR 1004 (D) Výluková činnosť Železníc Slovenskej republiky,
- predpis ŽSR Z 3 Odborná spôsobilosť na ŽSR,
- predpis ŽSR Z 9 Povoľovanie vstupu do obvodu dráhy v správe ŽSR,
- predpis ŽSR Z 17 Nehody a mimoriadne udalosti.

3. Povinnosti zhotoviteľa

3.1. Odborná, zdravotná a psychologická spôsobilosť

- a) Zhotoviteľ musí mať príslušné oprávnenia k realizácii stavebných a montážnych prác ako predmet svojej činnosti alebo podnikania. Zhotoviteľ je povinný zabezpečiť, aby vybrané činnosti vo výstavbe boli vykonávané osobami, ktoré majú na túto činnosť platné oprávnenie. Zhotoviteľ musí mať aj všetky ostatné oprávnenia vyžadované pre výkon činnosti spojených s realizovaním prác obecné záväznými predpismi, internými predpismi ŽSR (objednávateľa).
- b) Spôsobilosť zamestnancov zhotoviteľa musí vyhovovať ustanoveniam časti 1, kapitola IX. „Bezpečnosť a ochrana zdravia pri práci“ (ďalej len „BOZP“), Všeobecných technických požiadaviek kvality stavieb (VTPKS) a predpisu ŽSR Z 3.
- c) Vykonávať pracovné činnosti, ktoré sú dôležité z hľadiska bezpečnosti prevádzkovania dráhy a dopravy na dráhe, môžu len zamestnanci, ktorí spĺňajú predpoklady na odbornú spôsobilosť, zdravotnú a psychickú spôsobilosť v zmysle Zákona NR SR č. 513/2009 Z. z. o dráhach a o zmene a doplnení niektorých zákonov, platných právnych predpisov SR a interných predpisov ŽSR.
- d) Každý zamestnanec, ešte pred tým než má prvýkrát vstúpiť do obvodu železničnej dráhy alebo do ochranného pásma železničnej dráhy v správe ŽSR, musí byť preukázateľne poučený a overený z predpisov o BOZP v stanovenom rozsahu podľa predpisu ŽSR Z 3 a predpisu ŽSR Z 2 v príslušnom poverenom vzdelávacom zariadení ŽSR.
- e) Za požadovanú odbornú, zdravotnú a psychickú spôsobilosť zamestnancov zodpovedá zhotoviteľ.

3.2. Povinnosť zhotoviteľa za zaistenie BOZP

Zhotoviteľ je povinný:

- a) dodržiavať právne a ostatné predpisy na zaistenie BOZP, interné predpisy, smernice, určené technologické a pracovné postupy súvisiace s vykonávaním pracovnej činnosti,
- b) požiadať písomne Objednávateľa o povolenie vstupu pre všetkých zamestnancov Zhotoviteľa, ktorí budú vykonávať činnosti v obvode dráhy v správe ŽSR v súlade s predpisom ŽSR Z 9 „Povoľovanie vstupu do obvodu dráhy v správe ŽSR“,
- c) požiadať písomne Objednávateľa o povolenie vjazdu cestných vozidiel s uvedením typu, štátnej poznávacej značky vozidla a účelu vjazdu cestného vozidla (napr. dovoz materiálu, organizačná a kontrolná činnosť a pod.),
- d) poskytnúť určenému koordinátorovi výlukových prác a koordinátorovi bezpečnosti na stavenisku súčinnosť po celú dobu realizácie prác,
- e) zabezpečiť, aby plán bezpečnosti a ochrany zdravia pri práci (ďalej len „plán BOZP“) zodpovedal skutočnosti,
- f) dodržiavať po celú dobu realizácie prác „Plán BOZP“ a vyžadovať jeho plnenie aj od všetkých svojich subdodávateľov a iných osôb, ktoré s jeho vedomím vstupujú na stavenisko,
- g) zohľadňovať usmernenia a odstraňovať nedostatky zistené koordinátorom bezpečnosti,

- h) používať výhradne miesta a spôsoby pripojenia elektrickej energie a ostatné napojenia na inžinierske siete určené Objednávateľom pred samotným zahájením prác,
- i) zabezpečiť na základe hodnotenia rizík pre svojich zamestnancov ako aj zamestnancov svojich subdodávateľov potrebné OOPP v zmysle Zákona č. 124/2006 Z. z., NV SR č.395/2006 Z. z. a predpisu ŽSR Z 2. Zároveň dodržiavať používanie OOPP a vykonávať za týmto účelom sústavnú kontrolu ich predpísaného používania,
- j) umožniť Objednávateľovi vykonať zápis do Stavebného denníka o zistených nedostatkoch počas vykonávania zmluvných činností,
- k) zdržiavať sa iba na určenom pracovisku a pohybovať sa len v určených priestoroch,
- l) dodržiavať zásady bezpečného správania sa na pracovisku a udržiavať tam poriadok a čistotu,
- m) postarať sa o bezpečnosť svojich zamestnancov a zamestnancov subdodávateľa v priestoroch ŽSR pred ohrozením a nebezpečenstvom vyplývajúcim z jeho vlastnej činnosti ale aj zo železničnej prevádzky,
- n) postarať sa o bezpečnosť cestujúcej verejnosti ako aj za bezpečnosť ďalších osôb, ktoré môže svojou činnosťou ohroziť, vhodným spôsobom zabezpečiť ochranu a vytvoriť bezpečné podmienky pre pohyb cestujúcej verejnosti, zamestnancov ŽSR, polície a železničných podnikov s vyznačením bezpečných trás pohybu v miestach dotknutých stavebnými úpravami,
- o) postarať sa o prístupové cesty na stavenisko a vnútrostaveniskové komunikácie potrebné počas realizácie prác, o ich zriadenie, udržiavanie a zrušenie,
- p) používať správcom určené prístupové komunikácie,
- q) vytvárať bezpečnostné podmienky v odovzdaných priestoroch a na pracoviskách zhotoviteľa nachádzajúcich sa v priestoroch ŽSR,
- r) v prípade potreby poskytnúť prvú pomoc svojim zamestnancom,
- s) zabezpečiť preukázateľné poučenie o miestnych podmienkach pre svojich zamestnancov (pozn. na poučenie o miestnych pomeroch sa vzťahuje ustanovenie bodu č. 4.2). Zhotoviteľ požiadava písomne objednávateľa o poučenie jedného zástupcu zhotoviteľa o miestnych podmienkach a tento následne zabezpečí poučenie svojich zamestnancov a zamestnancov subdodávateľa,
- t) preukázateľné poučenie o traťových a miestnych podmienkach pre posun a rušňovodičov musí byť vykonané v zmysle predpisu ŽSR Z 1, čl. 13.

3.3. Koordinácia činností zhotoviteľa s koordinátorom bezpečnosti a železničnou dopravou

Zhotoviteľ sa zaväzuje:

- a) k súčinnosti s koordinátorom bezpečnosti objednávateľa t. j. bezpečnosti a ochrany zdravia pri práci (ďalej len „koordinátor bezpečnosti“), a to po celú dobu realizácie Diela, vrátane jeho subdodávateľov,
- b) zabezpečiť zamestnanca, ktorý bude poverený riadením sledu posunujúcich dielov alebo pracovných vlakov. Tento zamestnanec musí mať kvalifikáciu zamestnanca oprávneného riadiť posun na ŽSR.

Vedúci prác zhotoviteľa je povinný :

- a) vykonávať koordináciu BOZP vo vzťahu k železničnej doprave, ktorú podľa druhu vykonávanej činnosti zabezpečuje v zmysle predpisu ŽSR Z 2. Pri výkone prevádzkovej činnosti vyžadovať, dohliadať a kontrolovať zabezpečenie pracovného miesta v zmysle predpisu ŽSR Z 2,
- b) informovať sa na dopravnú situáciu (t.j. jazdu koľajových vozidiel po prevádzkovej koľaji k pracovnému miestu, resp. pracovným miestam) u dopravného zamestnanca,
- c) zabezpečiť komunikáciu s dopravným zamestnancom,
- d) organizovať a riadiť práce vo výluke. Musí mať platnú príslušnú odbornú skúšku podľa interných predpisov ŽSR,
- e) zabezpečiť predpísanú kvalitu zmluvne dohodnutých prác a zodpovedá za včasné ukončenie prác, za bezpečnú prevádzku na vylúčenej koľaji, zodpovedá za riadenie pracovných vlakov,
- f) podľa charakteru vykonávanej práce, použitých traťových strojov a ostatnej mechanizácie a vzdialenosti pracovného miesta od prevádzkovej koľaje povinný požadovať od zodpovedného zástupcu objednávateľa výluky zníženie rýchlosti vlakov po prevádzkovej koľaji, uvedené je potrebné vykonať z hľadiska požiadaviek na zaistenie BOZP ako aj v súlade s príslušnými internými predpismi.

3.4. Vymedzenie a príprava staveniska (zaistenie BOZP v prevádzkovom priestore ŽSR)

Stavenisko je priestor určený na uskutočnenie stavby či udržiavacích prác, a uskladňovanie stavebných výrobkov, dopravných a iných zariadení potrebných na výstavbu a na umiestnenie zariadenia staveniska. Zahŕňa stavebný pozemok, prípadne v určenom rozsahu aj iné pozemky či ich časti. Musí sa zriadiť, usporiadať a vybaviť prístupovými cestami tak, aby sa stavby mohli riadne a bezpečne uskutočňovať, upravovať, prípadne odstraňovať. Nesmie dochádzať k ohrozovaniu a nadmernému, alebo zbytočnému obťažovaniu okolia stavieb, k znečisťovaniu komunikácií, ovzdušia, vôd, k zamedzovaniu prístupu k príslušným stavbám alebo pozemkom a k porušovaniu podmienok ochranných pásiem alebo chránených

území. Musí byť zriadený a prevádzkovaný tak, aby bola zabezpečená ochrana zdravia ľudí na stavenisku a v jeho okolí, musí mať vybavenie na vykonávanie stavebných prác a pre pobyt osôb zúčastnených na výstavbe.

V prípade, že nie sú inžinierske siete riešené v zmluve o dielo, je potrebné postupovať podľa nižšie uvedených odsekov a) a b).

- a) Objednávateľ (investor) pred začatím prác je povinný písomne odovzdať a zhotoviteľ prevziať vyznačené inžinierske siete v správe ŽSR a iné prekážky nachádzajúce sa na stavenisku. Objednávateľ zabezpečí vytýčenie trás inžinierskych sietí v správe ŽSR a iných prekážok s hĺbkou uloženia a zhotoviteľ rešpektuje príslušné ochranné pásma týchto inžinierskych sietí.
- b) V prípade, že v rámci odovzdávky staveniska objednávateľ (investor) neodovzdá vyznačené inžinierske siete externých správcov (SPP, vodárne, energetika, Telekom a pod.), predmetné vytýčenie si zabezpečí zhotoviteľ.
- c) Zhotoviteľ ako aj jeho subdodávateľia vykonávajúci montážne, opravárenské, stavebné a iné práce sú povinní dohodnúť s objednávateľom prác zabezpečenie a vybavenie pracoviska na bezpečný výkon práce. Práce sa môžu začať až vtedy, keď je pracovisko náležite zabezpečené a vybavené.
- d) Zhotoviteľ ako aj jeho subdodávateľia musia zabezpečiť pred zriadením staveniska, aby technické zariadenia a pomocné konštrukcie vyhovovali platným bezpečnostným a technickým predpisom, najmä (Vyhláška MPSVaR SR č. 147/2013 Z. z, Vyhláška SÚBP č. 59/1982 Zb.). Stavenisko musí umožňovať bezpečný pohyb účastníkov výstavby.
- e) Zhotoviteľ ako aj jeho subdodávateľia musia zabezpečiť, aby stavenisko, prípadne jeho oddelené pracovisko bolo zabezpečené pred vstupom cudzích osôb a vhodným spôsobom oplotené, alebo sa prijímu iné bezpečnostné opatrenia v zmysle Vyhlášky MPSVaR SR č. 147/2013 Z. z, ak si to vyžaduje bezpečnosť osôb a ochrana majetku.

3.4.1. Počas prác v blízkosti prevádzkovanej koľaje je zhotoviteľ povinný:

- a) dbať na bezpečnosť a ochranu zdravia pri práci zamestnancov vzhľadom k železničnej prevádzke,
- b) realizovať analýzu a vyhodnotenie rizík vyplývajúcich z nebezpečenstiev na prevádzkovanej koľaji a navrhnúť zodpovedajúce opatrenia na ich zmiernenie na akceptovateľnú úroveň v zmysle Zákona NR SR č.124/2006 Z. z. a predpisu ŽSR Z 2,
- c) určiť pri spracovaní „Rozkazu o výluke“ pre konkrétnu akciu len jedno meno vedúceho prác prípadne jeho zástupcu, podobne takto postupovať aj pri týždenných „zmocnenkách“,
- d) zabezpečiť, aby zamestnanci subdodávateľa boli riadení vedúcim prác (resp. vedúcimi pracovných skupín) zhotoviteľa. V prípade ak vytvoria zamestnanci subdodávateľa vlastnú pracovnú skupinu podliehajú riadeniu vedúceho prác zhotoviteľa.
- e) zabezpečiť dodržiavanie všetkých podmienok uvedených vo výlukovom rozkaze a dodržiavať pokyny zodpovedného zamestnanca ŽSR,
- f) vykonať všetky organizačné a prevádzkové opatrenia tak, aby bola zaistená bezpečná a nerušená doprava po susedných prevádzkovaných koľajach a to najmä pri prácach mechanizmov, ktoré by mali z nevyhnutných dôvodov zasahovať do ich priechodného prierezu.

3.4.2. Počas prác v blízkosti prevádzkovanej koľaje je vedúci práce povinný:

- a) zabezpečiť dodržiavanie ustanovení predpisu ŽSR Z 2,
- b) oboznámiť sa pred zahájením pracovnej činnosti so stavom pracoviska (osobne pracovisko poprezerat') a informovať podriadených zamestnancov o technologickom a pracovnom postupe jednotlivých prác a vyzvať ich na dodržiavanie zásad BOZP,
- c) preukázateľne oboznámiť (zápisom v „Záznamníku BOZP“) podriadených zamestnancov so zistenými mimoriadnosťami a nedostatkami, ako aj s vyskytnutými sa prekážkami na pracovisku, ktoré môžu ohroziť ich bezpečnosť a upozorňovať ich na mimoriadnosti,
- d) určiť zamestnancom bezpečné miesto odpočinku cez pracovnú prestávku, a nepripustiť, aby zamestnanci opúšťali určené pracovisko alebo miesto odpočinku bez povolenia a vždy určiť smer cesty tam aj späť,
- e) upozorniť svojich zamestnancov a zamestnancov subdodávateľov pokiaľ neboli informovaní o opatreniach na zaistenie BOZP, aby nevstupovali, či už sami alebo s mechanizmami, do prevádzkového priestoru,
- f) zamedziť svojim zamestnancom a zamestnancom subdodávateľov vykonávať akúkoľvek činnosť v blízkosti prevádzkovanej koľaje, pokiaľ nie sú vykonané dostatočné preventívne opatrenia pre jej bezpečný výkon,
- g) zabezpečiť, aby každé začatie, druh a spôsob výkonu pracovnej činnosti jeho zamestnancov ako aj zamestnancov prípadného subdodávateľa v prevádzkovom priestore ŽSR bolo (v zmysle predpisu ŽSR Z 2) najprv dohodnuté s príslušným oprávneným zamestnancom ŽSR, zodpovedným za riadenie dopravy na dráhe, v súlade s príslušnými ustanoveniami predpisu ŽSR Z 2,
- h) zabezpečiť, aby zamestnanci nezotrúvali v bezprostrednej blízkosti priechodného prierezu koľaje (tesné priestory, kde sú po oboch stranách koľají bočné rampy, budovy, oplotenia, strmé svahy výkopov,

priekopy, na mostoch a v tuneloch a pod.), pokiaľ nie sú vykonané dostatočné bezpečnostné opatrenia (napr. vylúčenie pohybu každého koľajového vozidla, výluka koľaje a i.),

- i) informovať svojich zamestnancov a zamestnancov subdodávateľov o prijatých opatreniach na zaistenie ich BOZP,
- j) vykonať opatrenia na zaistenie bezpečnej práce mechanizmov v zmysle predpisu ŽSR Z 2,
- k) určiť dostatočný počet vedúcich pracovísk strojov a kontrolovať ich činnosť,
- l) určiť dostatočný počet vedúcich pracovných skupín a kontrolovať ich činnosť.

3.5. Zodpovední zamestnanci zhotoviteľa

- a) vedúci prác
- b) zodpovedný zamestnanec za zaistenie BOZP
- c) zodpovedný za prípravu staveniska
- d) zodpovedný zamestnanec za koordináciu so železničnou dopravou

Tu uvedení jednotliví zamestnanci zhotoviteľa môžu byť uvedení len v jednej osobe zodpovedného zamestnanca zhotoviteľa (napr. za vedúceho prác – jeden zamestnanec, ktorý je zároveň zodpovedný za zaistenie BOZP, za prípravu staveniska a koordináciu so železničnou dopravou).

3.6. Dokumentácia

Zhotoviteľ je povinný viesť nasledovnú dokumentáciu k zaisteniu BOZP:

- a) „Hodnotenie rizík s návrhom potrebných opatrení“ (technických, organizačných a OOPP),
- b) „Záznamník(-y) BOZP“ v zmysle predpisu ŽSR Z 2,
- c) „Zoznam zamestnancov zhotoviteľa a subdodávateľov“,
- d) „Stavebný denník“
- e) Výlukové dokumenty

(pozn.: týmto nie sú dotknuté ostatné povinnosti zhotoviteľa na vedenie dokumentácie, ktorá je požadovaná inými právnymi predpismi a internými predpismi ŽSR).

3.7. Kontrolná činnosť

Zhotoviteľ je povinný:

- a) zabezpečiť, aby vedúci pracovných skupín realizovali okrem kontroly vykonávanej práce, aj kontrolu dodržiavania opatrení v zmysle predpisu ŽSR Z 2,
- b) vykonávať kontrolu dodržiavania zákazu požívania alkoholických nápojov a omamných a psychotropných látok v službe a pred jej nástupom,
- c) zabezpečiť kontrolnú činnosť v zmysle § 9 Zákona č. 124/2006 Z. z. o BOZP.

4. Povinnosti objednávateľa

4.1. Vymedzenie a odovzdanie staveniska

- a) Objednávateľ (investor) musí pred začatím prác písomne odovzdať a zhotoviteľ prevziať vyznačené inžinierske siete a iné prekážky nachádzajúce sa na stavenisku. Objednávateľ zabezpečí vytýčenie trás inžinierskych sietí a iných prekážok s hĺbkou uloženia a zhotoviteľ rešpektuje príslušné ochranné pásma týchto inžinierskych sietí.
- b) Na odovzdané stavenisko majú prístup všetci zamestnanci ŽSR, ktorí vykonávajú dopravné činnosti, kontrolu a údržbu na prevádzkovaných zariadeniach v zmysle platných zákonov a predpisov ŽSR, technický dozor správcu železničnej infraštruktúry a kontrolné orgány ŽSR.
- c) Pred začiatkom realizácie prác musí byť objednávateľom odovzdané stavenisko zhotoviteľovi. Odovzdanie staveniska musí byť vykonané zápisom do stavebného denníka alebo inou vhodnou písomnou formou (pozn.: konkretizovať pri uzatváraní písomnej dohody).

4.2. Preukázateľné poučenie o miestnych podmienkach a rizikách

- a) riaditelia VOJ musia na požiadanie zhotoviteľa zabezpečiť, cestou prednostov železničných staníc a príslušných vedúcich pracovísk vykonávanie predmetného poučovania o miestnych podmienkach (prístupové cesty, možné riziká na pracovisku, traťová rýchlosť, osové vzdialenosti, výška TV, komunikačné možnosti a spojenie s oprávneným dopravným zamestnancom - staničný rozhlas, telefóny, rádiotelefóny a pod.) zamestnancov zhotoviteľa a to zrozumiteľným a preukázateľným spôsobom.
- b) Objednávateľ prostredníctvom určeného zamestnanca v zmysle bodu 4.2. a) zadokumentuje preukázateľné poučenie o miestnych podmienkach a rizikách zápisom v jeho záznamníku BOZP na dotknutom pracovisku s čitateľným a vlastnoručným podpisom zamestnanca poučujúceho a osoby poučenej.
- c) Objednávateľ má povinnosť zadokumentovať preukázateľné poučenie o miestnych podmienkach a rizikách do Výkazu o vzdelávaní zamestnanca poučenej osoby resp. inou vhodnou písomnou formou.

4.3. Koordinácia BOZP v zmysle NV SR č. 396/2006 Z. z.

V zmysle § 3 objednávateľ ako stavebník poverí jedného koordinátora dokumentácie alebo viacerých koordinátorov dokumentácie podľa § 5 a jedného koordinátora bezpečnosti alebo viacerých koordinátorov bezpečnosti podľa § 6 pre každé stavenisko, na ktorom bude vykonávať práce viac ako jeden zamestnávateľ alebo viac ako jedna fyzická osoba, ktorá je podnikateľom a nie je zamestnávateľom.

4.4. Kontrolná činnosť

Objednávateľ je oprávnený u zhotoviteľa vykonávať kontrolu:

- a) dodržiavania opatrení v zmysle ustanovení predpisu ŽSR Z 2,
- b) dodržiavania zákazu požívania alkoholických nápojov a omamných a psychotropných látok počas prác v priestoroch ŽSR,
- c) zmluvne dohodnutých podmienok.

5. Spolupráca a vzájomná informovanosť na spoločných pracoviskách

- a) Zamestnávateľa, ktorých zamestnanci plnia úlohy na spoločnom pracovisku, sú povinní navzájom sa informovať najmä o možných ohrozeniach, preventívnych opatreniach a opatreniach na poskytnutie prvej pomoci, na zdolávanie požiarov, na vykonanie záchranných prác a na evakuáciu zamestnancov. Tieto informácie je každý zamestnávateľ povinný poskytnúť svojim zamestnancom a zástupcom zamestnancov pre bezpečnosť.
- b) Pri vzniku pracovného úrazu okrem povinností vyplývajúcich zo „Zákona NR SR č.124/2006 Z. z. o BOZP v znení neskorších právnych úprav“ je zhotoviteľ povinný v priestoroch objednávateľa zabezpečiť jeho bezodkladné ohlásenie aj prostredníctvom koordinátora bezpečnosti dispečerskému aparátu ŽSR.
- c) Pri vzniku pracovného úrazu okrem povinností vyplývajúcich zo „Zákona NR SR č.124/2006 Z. z. o BOZP v znení neskorších právnych úprav“ je objednávateľ v priestore staveniska povinný zabezpečiť jeho bezodkladné ohlásenie aj zhotoviteľovi.
- d) Zhotoviteľ aj objednávateľ je povinný vopred podrobne a zrozumiteľne informovať o všetkom čo môže spôsobiť pri výkone jeho činností nebezpečenstvo alebo ohrozenie osôb, resp. škodu na majetku, prevádzkovateľa dráhy, v osobách príslušných zamestnancov ŽSR (v zmysle predpisu ŽSR Z 2 - napr.: vedúci pracoviska, dopravný zamestnanec a pod.), a s ním preukázateľne dohodnúť príslušné podmienky pre bezpečný výkon takej činnosti.
- e) Zhotoviteľ je povinný v rámci kontrolných dní stavby prejednávať plnenia opatrení týkajúcich sa zaistenia BOZP v úzkej spolupráci s koordinátorom bezpečnosti.
- f) Zhotoviteľ je povinný spolupracovať s ostatnými subdodávateľmi ako aj s objednávateľom prác pri príprave a vykonávaní opatrení na zaistenie bezpečnosti a zdravia pri práci.

6. Sankcie

Sankcie za nedodržanie podmienok dohody budú uplatňované v zmysle podpísanej zmluvy, príp. podľa právnych predpisov a ostatných predpisov na zaistenie bezpečnosti a ochrany zdravia pri práci.

V dňa

V dňa

.....

Podpis za objednávateľa

.....

Podpis za zhotoviteľa