

Licenčná zmluva č. IZ 2014 / 898

číslo zmluvy poskytovateľa: **2014-481**

uzatvorená podľa 269 ods. 2 Obchodného zákonníka a v súlade so zákonom č. 618/2003 Z.z. o autorskom práve a právach súvisiacich s autorským právom (autorský zákon).

**Článok I.
Zmluvné strany**

1.1. Nadobúdateľ: Slovenská republika
Ministerstvo obrany Slovenskej republiky
Kutuzovova 8
832 47 Bratislava

Zastúpený: **Ing. Pavel KAVACKÝ**
riaditeľ Akvizičnej agentúry
na základe plnomocenstva ministra obrany
č. KaMO 16 – 108/2013 zo dňa 18.3.2013

IČO : 30 845 572
Bankové spojenie: Štátna pokladnica
IBAN SK50 8180 0000 0070 0017 1215

(ďalej len „objednávateľ“)

1.2. Poskytovateľ: **GEODIS SLOVAKIA, s.r.o.**
Kapitulská 12
974 01 Banská Bystrica

Zastúpený : **Bc. Zuzanou POLJOVKOVOU**
konateľom

Vybavuje: **Ing. Renáta ŠRÁMKOVÁ** ☎: +421/2/54653334
☎: +421/2/54653336

IČO: 31595537
IČO DPH: SK2020454271
Bankové spojenie : Všeobecná úverová banka, a.s.
IBAN: SK81 0200 0000 0030 6606 9258
BIC: SUBASKBX

Spoločnosť zapísaná v Obchodnom registri OS Banská Bystrica,
Oddiel Sro, vložka č. 1533/S

(ďalej len „poskytovateľ“)

Článok II. Predmet zmluvy

- 2.1. Predmetom tejto zmluvy je záväzok poskytovateľa za podmienok tejto zmluvy poskytnúť nadobúdateľovi:
- a) poskytovateľom zistené a spracované údaje z oblasti geografie a geodézie, ktoré sú bližšie definované v článku III. tejto zmluvy (ďalej len „údaje“) a originálne letecké meračské snímky, ktoré sa majú poskytnúť v súlade s článkom IV. tejto zmluvy (ďalej len „snímky“); (ďalej „údaje“ a „snímky“ spolu aj ako „služby),
 - b) súhlas na používanie týchto poskytnutých údajov a snímok, a to podľa článku V. tejto zmluvy (ďalej len „licencia“).
- 2.2. Predmetom tejto zmluvy je aj záväzok objednávateľa zaplatiť za služby a licenciu cenu podľa článku V. tejto zmluvy.

Článok III. Údaje

- 3.1. **Údajmi podľa tejto zmluvy sú** aktualizované účelové digitálne a farebné ortofotomapy Slovenska z lokalít, ktoré sú definované v Prílohe č. 2 tejto zmluvy, a to z územia v plošnom rozsahu 5 000 km², pričom graf územia je uvedený v Prílohe č. 1 tejto zmluvy (ďalej len „AOM“).
- 3.2. Poskytovateľ sa zaväzuje poskytnúť AOM s týmito parametrami:
- AOM bude georeferencovaná do súradnicového systému WGS84 – kartografické zobrazenie UTM 34. pás.
 - Polohová presnosť AOM: stredná polohová chyba (RMSE) zobrazenia prvkov na teréne je 1,5 m.
 - Rozlišovacia úroveň pixla AOM je 0,25 m.
 - Aktuálnosť AOM: nie staršia ako rok 2012.
 - AOM bude zobrazovať stav terénu z vegetačného obdobia (tj. od mája do septembra príslušného roku), bez zobrazenej oblačnosti, resp. tieňov z oblačnosti a bez zobrazených prízemných oparov alebo hmiel.
- 3.3. Poskytovateľ sa zaväzuje, že AOM bude geometricky homogénna a zosúladená s databázou AOM digitálnych farebných ortofotomáp, ktorú v súčasnosti používa Ministerstvo obrany Slovenskej republiky na základe Licenčnej zmluvy č.28/8088, uzatvorenej medzi nadobúdateľom - Slovenská republika a poskytovateľom - GEODIS SLOVAKIA, s.r.o. dňa 27. novembra 2008.
- 3.4. Poskytovateľ sa zaväzuje poskytnúť AOM v digitálnej forme na HDD s USB pripojením v nasledovných formátoch:
- 3.4.1. AOM: rastrový formát TIFF + TFW (*TFW pre súradnicový systém UTM34*)
 - 3.4.2. Klad ML AOM a polygón ohraničujúci pokrytie AOM: formát DGN, DXF
- 3.5. Poskytovateľ sa zaväzuje poskytnúť nadobúdateľovi aj verziu AOM, v ktorej obraz utajovaných skutočností bude degradovaný (tzn. bude vytvorená a poskytovaná utajovaná skutočnosť stupňa utajenia "Dôverné"), a to v tých častiach AOM, kde sa tieto utajované skutočnosti nachádzajú a verziu pre verejné použitie bez utajovaných skutočností. Pre spracovanie a dodanie verzie AOM s utajovanými skutočnosťami poskytne nadobúdateľ potrebnú súčinnosť.

Článok IV. Snímky

- 4.1. **Snímkami podľa tejto zmluvy sú** originálne letecké meračské snímky z územia, z ktorých bola AOM spracovaná, pričom lokality týchto území sú uvedené v Prílohe č. 2 tejto zmluvy (ďalej len ako „OLMS“).
- 4.2. Poskytovateľ sa zaväzuje poskytnúť OLMS s týmito parametrami:
- OLMS budú poskytnuté pre územie, pre ktoré sa poskytujú nadobúdateľovi AOM.
 - Rozlišovacia schopnosť OLMS bude na úrovni rozlíšenia pixla 0,25 m (GSD = 0,25 m).
 - Aktuálnosť OLMS: nie staršia ako rok 2012.
 - OLMS stereoskopicky pokrývajú celé požadované územie, požadovaný pozdĺžny prekryt je min. 58%, požadovaný priečny prekryt je min. 28%.
 - OLMS sú vyhotovené vo vegetačnom období príslušného kalendárneho roku (od mája do septembra príslušného roku), za bezoblačného počasia, s viditeľnosťou min. 15 km, tzn., že OLMS sú bez zobrazenej oblačnosti, resp. tieňov z oblačnosti a bez zobrazených hmiel), bez snehovej pokrývky, bez prízemných oparov a pri výške Slnka nad horizontom minimálne 30°.
 - Súčasťou dodávky OLMS budú aj súradnice projekčných centier jednotlivých OLMS v súradnicovom systéme WGS84 – kartografické zobrazenie UTM 34. pás.
 - Súčasťou dodávky OLMS budú aj kalibračné údaje (Aktuálny kalibračný protokol) záznamového zariadenia, ktorým boli OLMS vyhotovené, ktorý bude aj dokladovať požadované technické parametre na OLMS, tj. že OLMS boli vyhotovené rámovou veľkoformátovou digitálnou meračskou kamerou (frame camera) vybavenou funkčným zariadením pre kompenzáciu zmasu spôsobeného pohybom lietadla počas expozície, s aparátúrou pracujúcou v systéme GPS a IMU pre meranie prvkov vonkajšej orientácie kamery, s ohniskovou vzdialenosťou 100 mm alebo väčšiu a výsledná veľkosť jednej leteckej meračskej snímky bude väčšia ako 130 Mpix.
- 4.3. Poskytovateľ poskytne OLMS v digitálnej forme na HDD s USB pripojením.

Článok V. Licencia, licenčné podmienky

- 5.1. Autorské práva k údajom a snímkam:
- 5.1.1. Autorské práva k údajom a snímkam v ďalej uvedenom rozsahu sú vlastníctvom spoločnosti EUROSENSE, s.r.o., so sídlom Kutuzovova 13, 831 03 Bratislava, IČO: 34109323. Sú to nasledujúce formáty ML 1 : 2000:

Lokalita 1:

Humenné 0-7/3 až Humenné 0-9/4, Humenné 1-7/3 až Humenné 1-9/4, Humenné 2-7/3 až Humenné 2-9/4, Humenné 3-7/3 až Humenné 3-9/4, Humenné 4-7/2, Humenné 4-7/4, Humenné 4-8/2, Humenné 4-8/4, Humenné 4-9/1 až Humenné 4-9/4, Hostovice 0-9/3, Hostovice 1-7/3, Hostovice 1-8/1, Hostovice 1-8/3 až Hostovice 1-9/4, Hostovice 2-7/3 až Hostovice -9/4, Hostovice 3-7/3 až Hostovice 3-9/4, Hostovice 4-7/1, Hostovice 4-7/3 až Hostovice 4-9/4, Hostovice 5-7/2, Hostovice 5-7/4, Hostovice 5-8/2 až 5-9/4, Snina 0-0/1 až Snina 5-9/4, Snina 6-0/2, Snina 6-0/4, Snina 6-1/1 až Snina 6-9/4, Snina 7-2/4, Snina 7-3/2, Snina 7-3/4 až Snina 7-9/4, Snina 8-5/2, Snina 8-5/4, Snina 8-6/2 až Snina 8-9/4, Snina 9-7/3 až Snina 9-9/4, Zboj x-x/x (kde x-x/x znamená v rozsahu celého mapového bloku ŠMO 1:50000)

Lokalita 2:

Trstená 0-7/1 až Trstená 0-9/4, Trstená 1-6/3 až Trstená 1-9/4, Trstená 2-6/3 až Trstená 2-9/4, Liptovský Mikuláš 0-0/1, Liptovský Mikuláš 0-0/3, Liptovský Mikuláš 0-1/1, Liptovský Mikuláš

0-1/3, Liptovský Mikuláš 0-2/1, Liptovský Mikuláš 0-2/3, Liptovský Mikuláš 0-3/1 až Liptovský Mikuláš 0-6/4, Liptovský Mikuláš 1-0/1 až Liptovský Mikuláš 1-6/4, Liptovský Mikuláš 2-0/1 až Liptovský Mikuláš 2-6/4, Liptovský Hrádok 0-3/3 až Liptovský Hrádok 0-9/4, Liptovský Hrádok 1-3/3 až Liptovský Hrádok 1-9/4, Liptovský Hrádok 2-3/3 až Liptovský Hrádok 2-9/4, Liptovský Hrádok 3-3/3 až Liptovský Hrádok 3-9/4, Liptovský Hrádok 4-3/3 až Liptovský Hrádok 4-9/4, Liptovský Hrádok 5-3/3 až Liptovský Hrádok 5-9/4, Liptovský Hrádok 6-3/3 až Liptovský Hrádok 6-9/4, Liptovský Hrádok 7-3/1 až Liptovský Hrádok 7-9/4, Liptovský Hrádok 8-3/1 až Liptovský Hrádok 8-9/4, Liptovský Hrádok 9-3/1 až Liptovský Hrádok 9-9/4, Polomka 0-0/1 až Polomka 0-5/4, Polomka 1-0/1 až Polomka 1-1/4, Polomka 1-2/2, Polomka 1-2/4, Polomka 1-3/4 až Polomka 1-5/4, Polomka 2-0/1 až Polomka 2-1/4, Polomka 3-0/1 až Polomka 3-1/4, Polomka 4-0/1 až Polomka 4-1/2, Polomka 4-1/4, Polomka 5-0/1 až Polomka 5-1/2, Polomka 6-0/1 až Polomka 6-1/2, Polomka 7-0/1 až Polomka 7-1/2, Polomka 8-0/1 až Polomka 8-1/2, Polomka 9-0/1 až Polomka 9-1/2, Lendak 0-8/3 až Lendak 0-9/4, Lendak 1-9/2, Lendak 1-9/4, Poprad 0-0/1 až Poprad 0-9/4, Poprad 1-0/1 až Poprad 1-9/4, Poprad 2-0/4 až Poprad 2-9/4, Poprad 3-1/4 až Poprad 3-9/4, Poprad 4-3/1 až Poprad 4-9/4, Poprad 5-3/3 až Poprad 5-9/4, Poprad 6-4/1 až Poprad 6-9/4, Poprad 7-4/1 až Poprad 7-9/4, Poprad 8-4/1 až Poprad 8-9/4, Poprad 9-4/1 až Poprad 9-9/4, Spišský Štiavnik 0-0/1 až Spišský Štiavnik 0-9/4, Spišský Štiavnik 1-0/1 až Spišský Štiavnik 1-9/4, Spišský Štiavnik 2-0/1 až Spišský Štiavnik 2-6/2, Spišský Štiavnik 3-0/1 až Spišský Štiavnik 3-6/2, Spišský Štiavnik 4-0/1 až Spišský Štiavnik 4-6/2, Spišský Štiavnik 5-0/1 až Spišský Štiavnik 5-6/2, Spišský Štiavnik 6-0/1 až Spišský Štiavnik 6-6/2, Spišský Štiavnik 7-0/1 až Spišský Štiavnik 7-5/4, Spišský Štiavnik 8-0/1 až Spišský Štiavnik 8-5/4, Spišský Štiavnik 9-0/1 až Spišský Štiavnik 9-5/4, Revúca 0-0/1 až Revúca 0-1/4, Revúca 1-0/1 až Revúca 1-1/4, Revúca 2-1/2, Revúca 2-1/4, Stará Ľubovňa 1-9/1 až Stará Ľubovňa 1-9/4, Stará Ľubovňa 2-9/1 až Stará Ľubovňa 2-9/4, Stará Ľubovňa 3-9/1 až Stará Ľubovňa 3-9/4, Stará Ľubovňa 4-9/1 až Stará Ľubovňa 4-9/4, Stará Ľubovňa 5-8/3 až Stará Ľubovňa 5-9/4, Stará Ľubovňa 6-8/3 až Stará Ľubovňa 6-9/4, Stará Ľubovňa 7-8/3 až Stará Ľubovňa 7-9/4, Stará Ľubovňa 8-8/3 až Stará Ľubovňa 8-9/4, Stará Ľubovňa 9-8/3 až Stará Ľubovňa 9-9/4, Kežmarok 1-0/1 až Kežmarok 1-4/3, Kežmarok 1-5/1, Kežmarok 1-5/3, Kežmarok 1-6/1, Kežmarok 1-6/3, Kežmarok 1-7/1, Kežmarok 1-7/3, Kežmarok 1-8/1, Kežmarok 1-8/3, Kežmarok 1-9/1, Kežmarok 1-9/3, Kežmarok 2-0/1 až Kežmarok 9-9/4, Spišská Nová Ves 1-0/1, Spišská Nová Ves 1-0/3, Spišská Nová Ves 1-1/1, Spišská Nová Ves 1-1/3, Spišská Nová Ves 1-2/1, Spišská Nová Ves 1-2/3, Spišská Nová Ves 1-3/1, Spišská Nová Ves 1-3/3, Spišská Nová Ves 1-4/1, Spišská Nová Ves 1-4/3, Spišská Nová Ves 1-5/1, Spišská Nová Ves 1-5/3, Spišská Nová Ves 1-6/1, Spišská Nová Ves 2-0/1 až Spišská Nová Ves 9-9/4, Nálepko 2-0/1 až Nálepko 2-2/4, Nálepko 3-0/1 až Nálepko 3-2/4, Nálepko 5-0/1 až Nálepko 5-2/2, Nálepko 6-0/1 až Nálepko 6-2/2, Nálepko 7-0/1 až Nálepko 7-2/2, Nálepko 8-0/1 až Nálepko 8-2/2, Nálepko 9-0/1 až Nálepko 9-2/2
(kde x-x/x znamená v rozsahu celého mapového bloku ŠMO 1:50000)

Poskytovateľ vyhlasuje, že je oprávnený udeliť nadobúdateľovi licenciu na použitie týchto údajov a snímok v rozsahu podľa tejto Licenčnej zmluvy, a to v zmysle zmluvy „Licenčná zmluva – Súhlas na aktualizáciu a spresnenie existujúcej databázy a distribúciu a predaj aktualizovaných databáz“ zo dňa 1.12.2014 medzi spoločnosťou EUROSENSE, s.r.o. a GEODIS SLOVAKIA, s.r.o..

5.1.2. Autorské práva k údajom a snímkam v ďalej uvedenom rozsahu sú vlastníctvom poskytovateľa t.j. GEODIS SLOVAKIA, s.r.o.. Sú to nasledujúce ML 1 : 2000:

Lokalita 1:

Čejkov 0-7/4, Čejkov 0-8/2, Čejkov 0-8/4, Čejkov 0-9/1 až Čejkov 0-9/4, Malý Kamenec 0-0/1 až Malý Kamenec 0-1/4, Malý Kamenec 1-0/2, Malý Kamenec 1-0/4, Malý Kamenec 1-1/2, Malý Kamenec 1-1/4, Michalovce 0-0/1 až Michalovce 2-5/2, Michalovce 2-6/2, Michalovce 2-6/4 až Michalovce 3-5/2, Michalovce 3-8/4, Michalovce 3-9/2, Michalovce 3-9/4, Michalovce 4-0/1 až Michalovce 4-5/2, Pavlovce nad Uhom 0-0/1 až Pavlovce nad Uhom 3-9/4, Pavlovce nad Uhom

4-1/2, Pavlovce nad Uhom 4-1/4, Pavlovce nad Uhom 4-2/2 až Pavlovce nad Uhom 4-9/4, Pavlovce nad Uhom 5-4/2, Pavlovce nad Uhom 5-4/4, Pavlovce nad Uhom 5-5/2 až Pavlovce nad Uhom 5-9/4, Pavlovce nad Uhom 6-6/4, Pavlovce nad Uhom 6-7/2, Pavlovce nad Uhom 6-7/4 až Pavlovce nad Uhom 6-9/4, Pavlovce nad Uhom 7-9/4, Kráľovský Chlmec 0-0/1 až Kráľovský Chlmec 6-9/4, Kráľovský Chlmec 7-0/2 až Kráľovský Chlmec 7-9/4, Kráľovský Chlmec 8-2/2, Kráľovský Chlmec 8-2/4, Kráľovský Chlmec 8-3/2 až Kráľovský Chlmec 8-9/4, Kráľovský Chlmec 9-5/2, Kráľovský Chlmec 9-5/4 až Kráľovský Chlmec 9-9/4, Veľký Kamenec x-x/x, Sobrance x-x/x, Bezovce x-x/x, Veľké Slemence x-x/x

(kde x-x/x znamená v rozsahu celého mapového bloku ŠMO 1:50000)

Lokalita 2:

Dolný Kubín 0-6/2, Dolný Kubín 0-6/4, Dolný Kubín 0-7/2, Dolný Kubín 0-7/4, Dolný Kubín 0-8/2, Dolný Kubín 0-8/4, Dolný Kubín 0-9/2, Dolný Kubín 0-9/2, Ružomberok 0-0/2, Ružomberok 0-0/4, Ružomberok 0-1/2, Ružomberok 0-1/4, Ružomberok 0-2/2, Ružomberok 0-2/4, Ružomberok 0-3/2, Ružomberok 0-3/4, Ružomberok 0-4/2 až Ružomberok 0-9/4, Liptovská Lužná 0-0/1 až Liptovská Lužná 0-0/2, Trstená 3-6/3 až Trstená 3-9/4, Trstená 4-6/3 až Trstená 4-9/4, Trstená 5-6/3 až Trstená 5-9/4, Trstená 6-6/3 až Trstená 6-9/4, Trstená 7-6/1 až Trstená 7-6/2, Trstená 8-6/1 až Trstená 8-6/2, Trstená 9-6/1 až Trstená 9-6/2, Liptovský Mikuláš 0-7/1 až Liptovský Mikuláš 0-9/4, Liptovský Mikuláš 1-7/1 až Liptovský Mikuláš 1-9/4, Liptovský Mikuláš 2-7/1 až Liptovský Mikuláš 2-9/4, Liptovský Mikuláš 3-0/1 až Liptovský Mikuláš 9-9/4, Horná Lehota 0-0/1 až Horná Lehota 0-0/4, Horná Lehota 0-1/2, Horná Lehota 1-0/1 až Horná Lehota 1-0/4, Horná Lehota 2-0/1 až Horná Lehota 2-0/4, Horná Lehota 3-0/1 až Horná Lehota 3-0/4, Horná Lehota 4-0/1 až Horná Lehota 4-0/4, Horná Lehota 5-0/1 až Horná Lehota 5-0/4, Horná Lehota 6-0/1 až Horná Lehota 6-0/2, Horná Lehota 6-0/4, Horná Lehota 7-0/1 až Horná Lehota 7-0/2, Horná Lehota 8-0/1 až Horná Lehota 8-0/2, Horná Lehota 9-0/1 až Horná Lehota 9-0/2.

(kde x-x/x znamená v rozsahu celého mapového bloku ŠMO 1:50000)

- 5.2. Nadobúdateľovi je pridelené **licenčné číslo „2014-481“**, identické s číslom tejto licenčnej zmluvy. Všetky poskytnuté formáty (rastrové súbory) údajov a snímok pre nadobúdateľa, v rozsahu predmetu zmluvy, majú pridelený skrytý **identifikačný kód „2014481313“**. Na základe identifikačného kódu sú poskytnuté údaje a snímky a prípadné vyhotovené kópie a odvodeniny jednoznačne identifikovateľné, tzn. jednoznačne sa identifikuje, z ktorej licencie - inštalácie daný ML (rastrový súbor) t.j údaje a snímky pochádzajú.
- 5.3. Licencia udelená poskytovateľom nadobúdateľovi touto zmluvou je nevýhradná, časovo neobmedzená, územne neobmedzená a vecne obmedzená v zmysle tejto Licenčnej zmluvy.
- 5.4. Poskytovateľ (má výhradné práva na aktualizáciu a spresnenie existujúcej databázy a distribúciu a predaj na poskytnuté údaje a snímky pre špecifikované územie SR podľa Prílohy č. 2 tejto zmluvy.
- 5.5. Uzatvorením tejto zmluvy je nadobúdateľ oprávnený poskytnúť všetkým zložkám v rámci rezortu MO SR t.j. nadobúdateľa prístup k údajom a snímkam. Všetky zložky v rámci rezortu nadobúdateľa budú môcť získať prístup k údajom a snímkam ako službu prostredníctvom vhodného technologického riešenia, bez ohľadu na geografickú lokalitu zdrojových dát údajov a snímok. Nadobúdateľ je zároveň oprávnený bezplatne vytvárať ľubovoľný počet samostatných inštancií zdrojových dát údajov a snímok pri zabezpečovaní potrieb jednotlivých zložiek nadobúdateľa. Nadobúdateľ garantuje fyzickú a technologickú ochranu zdrojových dát k údajom a snímkam, ako aj všetkých kópií týchto dát vytvorených v súlade s touto licenčnou zmluvou a zároveň garantuje nezneužitie týchto dát na iné ako touto licenčnou zmluvou definované účely.
- 5.6. Nadobúdateľ použije údaje a snímky len pre vlastné interné potreby a za účelom využívania údajov a snímok v informačných systémoch nadobúdateľa.

- 5.7. Nadobúdateľ je zároveň oprávnený použiť údaje a snímky na tlač pracovných výtlačkov, výhradne vlastnými kapacitami a výhradne pre vlastné účely, bez možnosti komerčného využitia takýchto výtlačkov. Poskytovanie pracovných výtlačkov tretím stranám je možné v prípadoch, keď ide o činnosti súvisiace s predmetom činnosti nadobúdateľa, alebo o činnosti vyplývajúce z platnej legislatívy.
- 5.8. Nadobúdateľ je zároveň oprávnený pre lokálne časti územia SR použiť údaje a snímky ako zdroje získavania geo-údajov (vektorizácie) vo vektorovom alebo inom tvare, výhradne vlastnými kapacitami a výhradne pre vlastné účely, bez možnosti komerčného využitia a poskytovania geo-údajov tretím stranám.
- 5.9. Nadobúdateľ sa zaväzuje, že:
- 5.9.1. Každý pracovný výtlačok ako výsledok použitia údajov a snímok bude obsahovať doložku:
„Ortofotomapa © GEODIS SLOVAKIA, s.r.o., www.geodis.sk“,
„Ortofotomapa © EUROSENSE, s.r.o., www.eurosense.sk“
- 5.9.2. Zamedzí použitiu údajov a snímok tretími osobami.
- 5.9.3. Poskytnuté údaje a snímky budú využité výhradne na účel v súlade s touto Licenčnou zmluvou.
- 5.10. Nadobúdateľ nadobúda právo užívania predmetu zmluvy, tj. údaje a snímky v rozsahu licencie podľa tejto zmluvy, po prevzatí služby podľa bodu 6.3. tejto zmluvy a po úhrade fakturovanej ceny za vykonanie služby podľa článku VIII. tejto zmluvy.
- 5.11. Nadobúdateľ nie je oprávnený pozmeňovať alebo upravovať poskytnuté údaje a snímky. Nadobúdateľ nie je oprávnený poskytovať dodané údaje a snímky ani akékoľvek odvodeniny z dodaných údajov a snímok tretím stranám, ak nestanovuje táto zmluva inak. Nadobúdateľ je oprávnený vyhotoviť jednu záložnú kópiu z dodaných údajov a snímok, pričom táto záložná kópia bude bezpečne uložená u nadobúdateľa.
- 5.12. Nadobúdateľ nie je oprávnený využívať údaje a snímky pre verejné použitie a pre iné reklamné a komerčné účely ako je uvedené v tejto licenčnej zmluve.
- 5.13. Nadobúdateľ nie je oprávnený použiť údaje a snímky v prostredí www servera a verejných stránkach internetu.
- 5.14. Nadobúdateľ je oprávnený použiť údaje a snímky v prostredí www servera v rámci internej neverejnej intranetovej siete (t.j. intranetová sieť, do ktorej má prístup výhradne nadobúdateľ, prípadne organizácie v podriadenosti nadobúdateľa), alebo zobrazovať údaje a snímky cez sieť v SW prostredí client-server, bez možnosti skopírovania primárnych údajov z údajov a snímok jednotlivými "návštevníkmi" danej intranetovej stránky. Nadobúdateľ je zároveň v tomto prípade povinný doplniť príslušnú www stránku (alebo zobrazený výrez ortofotomapy na monitore) o doložku v zmysle bodu 5.9.1. tejto zmluvy.

Článok VI. Termín a miesto plnenia

- 6.1. Údaje a snímky odovzdá poskytovateľ nadobúdateľovi v termíne **do 23.12.2014**.
- 6.2. Miestom plnenia predmetu zmluvy je Topografický ústav, Ružová 8, Banská Bystrica (ďalej len „TOPÚ“).
- 6.3. Prevzatie údajov definovaných v bode 3.4. tejto zmluvy (HDD s USB pripojením) a snímok definovaných v bode 4.3. tejto zmluvy (HDD s USB pripojením) v mieste plnenia bude potvrdené na dodacom liste, na ktorom bude uvedená jednotková cena položky predmetu plnenia a jej celková výška, ktoré podpíšu oprávnení zástupcovia oboch zmluvných strán. Kópiu tohto potvrdeného dodacieho listu priloží poskytovateľ k faktúre.

- 6.4. Poskytovateľ vyrozumie o termíne dodania údajov a snímok najmenej 2 pracovné dni vopred zástupcu nadobúdateľa, ktorým je len pre účely tejto zmluvy riaditeľ TOPÚ, alebo ním poverený zástupca, ☎ 0960/504301. Uvedený zástupca nadobúdateľa vykoná v danom mieste plnenia kontrolu úplnosti dodaných údajov a snímok. Po ich prevzatí potvrdí zástupca nadobúdateľa v mieste plnenia dodací list. Potvrdený dodací list priloží poskytovateľ k faktúre.

Článok VII.

Podklady a spolupôsobenie nadobúdateľa

- 7.1. Nadobúdateľ sa zaväzuje poskytnúť poskytovateľovi utajovanú skutočnosť – lokalizáciu objektov utajovaných skutočností do stupňa utajenia "Dôverné", týkajúcu sa poskytnutých údajov a snímok.
- 7.2. Poskytovateľ sa zaväzuje neposkytovať utajované skutočnosti poskytnuté nadobúdateľom podľa bodu 7.1. tejto zmluvy tretím osobám.

Článok VIII.

Cena a platobné podmienky

- 8.1. Cena za údaje a snímky podľa bodu 2.1. písm. a) tejto zmluvy, vrátane ceny za licenciu podľa bodu 2.1. písm. b) tejto zmluvy, je stanovená dohodou v zmysle zákona NR SR č.18/1996 Z.z. o cenách v znení neskorších predpisov v celkovej výške: **188 100,- EUR vrátane DPH slovom (stoosemdesiatosemtisícsto EUR)**.
V celkovej cene sú zahrnuté všetky náklady poskytovateľa súvisiace s plnením poskytovateľa podľa tejto zmluvy.
- 8.2. Po prevzatí údajov a snímok podľa bodu 2.1. písm. a) tejto zmluvy, zástupcom nadobúdateľa v mieste plnenia vystaví poskytovateľ faktúru a odošle ju na adresu: Ministerstvo obrany SR, Úrad centrálnej logistiky, Kutuzovova 8, 832 47 Bratislava, vo dvoch výtlačkoch.
- 8.3. K faktúre je poskytovateľ povinný priložiť podpísaný a potvrdený dodací list.
- 8.4. Nadobúdateľ uhradí oprávnene účtovanú sumu do 30 dní odo dňa doručenia faktúry. Pre tento účel sa za deň úhrady považuje deň odpisu oprávnene účtovanej sumy z účtu nadobúdateľa.
- 8.5. Nadobúdateľ je oprávnený vrátiť bez zaplatenia faktúru, ktorá je nesprávna a to najneskôr v deň jej splatnosti. Oprávneným vrátením faktúry prestáva plynúť lehota splatnosti. Nová lehota začína plynúť znova odo dňa doručenia opravenej faktúry.
- 8.6. Poskytovateľ je povinný doručiť faktúru nadobúdateľovi najneskôr do **23.12.2014**. **V prípade doručenia faktúry po 23.12.2014** poskytovateľ nemôže uplatniť úrok z omeškania za oneskorenú úhradu faktúry v zmysle ustanovenia bodu 9.3. tejto zmluvy.

Článok IX.

Zmluvné pokuty

- 9.1. V prípade omeškania poskytovateľa s odovzdaním údajov a snímok v termíne podľa tejto zmluvy, má nadobúdateľ právo uložiť zmluvnú pokutu poskytovateľovi vo výške 0,02 % z celkovej ceny, uvedenej v bode 8.1. tejto zmluvy za každý deň omeškania.
- 9.2. V prípade neodovzdania údajov podľa parametrov definovaných v bode 3.2. tejto zmluvy a/alebo snímok podľa parametrov definovaných v bode 4.2. tejto zmluvy, má nadobúdateľ právo uložiť zmluvnú pokutu poskytovateľovi vo výške 5 % z celkovej ceny, uvedenej

v bode 8.1. tejto zmluvy. Tým nie je dotknuté právo nadobúdateľa na dodanie riadne poskytnutej služby podľa definovaných parametrov.

- 9.3. V prípade omeškania so splnením peňažného záväzku má poskytovateľ právo fakturovať nadobúdateľovi úrok z omeškania vo výške 0,02% z dlžnej čiastky za každý deň omeškania.
- 9.4. V prípade, že bude zistené porušenie licenčných podmienok, dohodnutých v tejto zmluve zo strany nadobúdateľa, má poskytovateľ právo uložiť nadobúdateľovi pokutu vo výške 100,- EUR.
- 9.5. Pokuty dohodnuté touto zmluvou hradí povinná strana nezávisle na tom, v akej výške vznikne druhej strane v tejto súvislosti škoda, ktorú je možno vymáhať samostatne.
- 9.6. Obe zmluvné strany sa dohodli o vzájomnom informovaní v prípade zistení informácií o porušení licenčných podmienok nadobúdateľom, resp. poskytovateľom.
- 9.7. Nadobúdateľ je oprávnený vadne poskytnuté služby reklamovať. Nadobúdateľ je povinný uplatniť reklamáciu u poskytovateľa písomne. Poskytovateľ sa zaväzuje vady služieb odstrániť do 15 dní odo dňa uplatnej reklamácie.

Článok X. Odstúpenie od zmluvy

- 10.1. Od tejto zmluvy môže ktorákoľvek strana odstúpiť v súlade s príslušnými ustanoveniami Obchodného zákonníka v platnom znení.
- 10.2. Účinky odstúpenia od tejto zmluvy nastanú dňom, kedy bude písomné oznámenie o odstúpení doručené druhej zmluvnej strane. Zásielka s oznámením o odstúpení sa považuje za doručení aj vtedy, ak bola vrátená ako nedoručiteľná. Zmluva v tomto prípade zaniká dňom nasledujúcim po jej vrátení.
- 10.3. Za podstatné porušenie zmluvných povinností sa považuje na strane poskytovateľa porušenie aj len jednotlivých povinností, uvedenej v bode 3.2., 3.3., 3.4., 3.5., 4.2., 4.3. tejto zmluvy.
- 10.4. Za podstatné porušenie zmluvných povinností na strane nadobúdateľa sa považuje porušenie povinností, uvedenej v bode 5.9., 5.10., 5.12., 5.13., 5.14. tejto zmluvy.

Článok XI. Záverečné ustanovenia

- 11.1. Zmluva nadobúda platnosť dňom podpisu obidvoma zmluvnými stranami a účinnosť dňom nasledujúcim po dni zverejnenia v Centrálnom registri zmlúv.
- 11.2. Akékoľvek zmeny alebo doplnky k zmluve je možné uskutočniť po predchádzajúcej vzájomnej dohode zmluvných strán výhradne formou písomných dodatkov k zmluve.
- 11.3. Ak nie je v zmluve dohodnuté inak, právne vzťahy z nej vyplývajúce alebo zmluvou neupravené sa riadia príslušnými ustanoveniami Obchodného zákonníka a súvisiacimi všeobecne záväznými právnymi predpismi ako aj autorského zákona.
- 11.4. Zmluva je vyhotovená v piatich originálnych výtlačkoch, vyhotovenie č.1 obdrží poskytovateľ, vyhotovenia č. 2, 3,4 a 5 obdrží nadobúdateľ.
- 11.5. Zmluvné strany vyhlasujú, že táto zmluva je prejavom ich slobodnej a vážnej vôle, obsah zmluvy je zrozumiteľný a určitý, zmluvné strany s ním súhlasia a zmluvu vlastnoručne podpisujú.

- 11.6. Táto zmluva sa povinne zverejňuje v súlade so zákonom č. 211/2000 Z.z. o slobodnom prístupe k informáciám a o zmene a doplnení niektorých zákonov, v znení neskorších predpisov.
- 11.7. Zmluvné strany súhlasia so zverejnením tejto zmluvy v Centrálnom registri zmlúv ÚV SR na internete.
- 11.8. Neoddeliteľnou súčasťou tejto zmluvy je

Príloha č.1:

Grafické znázornenie územia SR pre dodanie AOM v plošnom rozsahu 5 000 km² - 1 list

Príloha č.2:

Údaje a snímky týkajúce sa týchto lokalít (podľa Prílohy č.1) – 1 list

Za poskytovateľa:

V Bratislave, dňa

Za nadobúdateľa:

V Bratislave, dňa

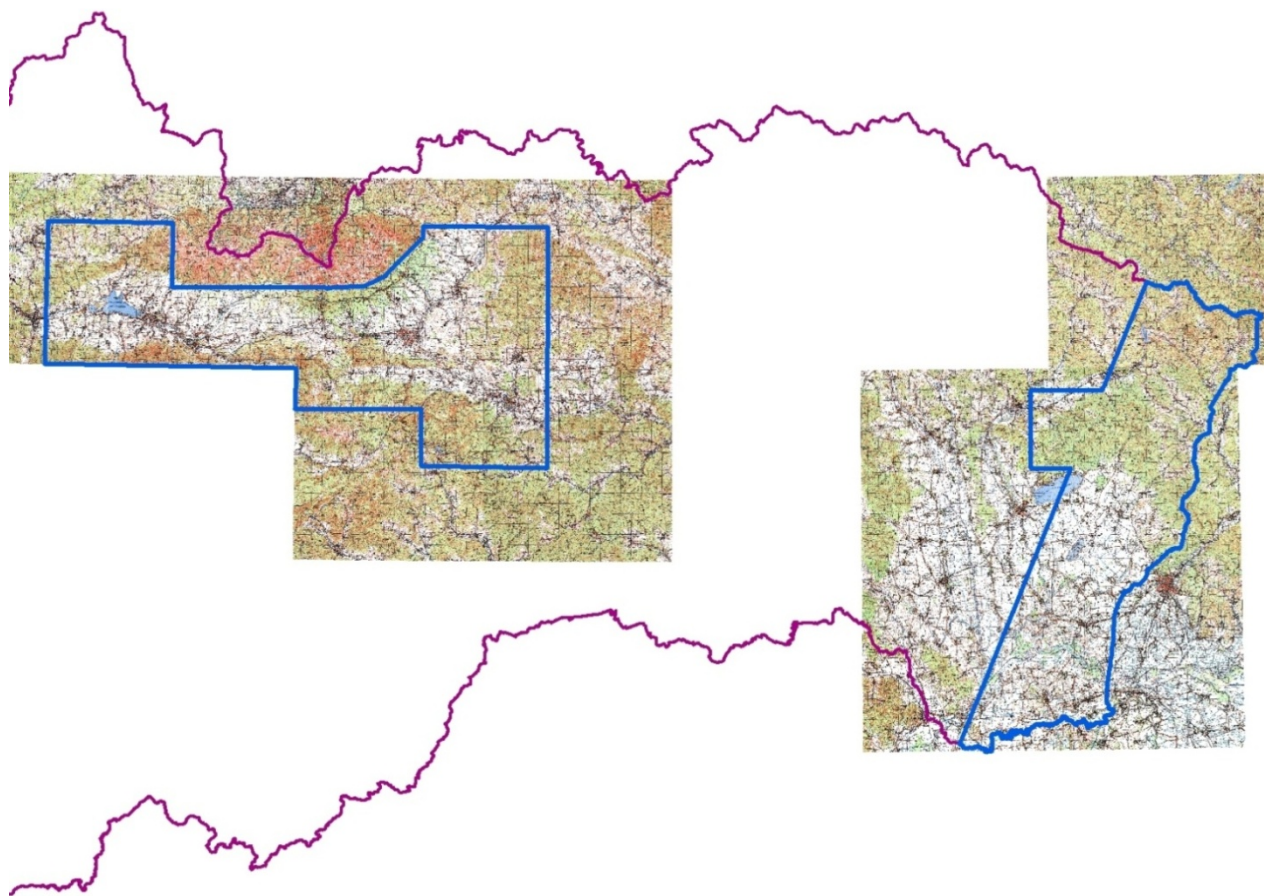
.....
Bc. Zuzana POLJOVKOVÁ
konateľka

.....
Ing. Pavel KAVACKÝ
riaditeľ

v zastúpení Ing. Renáta ŠRÁMKOVÁ
vedúca divízie fotogrametrie
(na základe splnomocnenia uvedeného
v prílohe č.2 tejto zmluvy)

Príloha č.1:

Grafické znázornenie územia SR pre dodanie AOM v plošnom rozsahu 5 000 km²



Príloha č.2:

Údaje a snímky týkajúce sa týchto lokalít (podľa Prílohy č.1):

Lokalita 1:

Humenné 0-7/3 až Humenné 0-9/4, Humenné 1-7/3 až Humenné 1-9/4, Humenné 2-7/3 až Humenné 2-9/4, Humenné 3-7/3 až Humenné 3-9/4, Humenné 4-7/2, Humenné 4-7/4, Humenné 4-8/2, Humenné 4-8/4, Humenné 4-9/1 až Humenné 4-9/4, Hostovice 0-9/3, Hostovice 1-7/3, Hostovice 1-8/1, Hostovice 1-8/3 až Hostovice 1-9/4, Hostovice 2-7/3 až Hostovice -9/4, Hostovice 3-7/3 až Hostovice 3-9/4, Hostovice 4-7/1, Hostovice 4-7/3 až Hostovice 4-9/4, Hostovice 5-7/2, Hostovice 5-7/4, Hostovice 5-8/2 až 5-9/4, Snina 0-0/1 až Snina 5-9/4, Snina 6-0/2, Snina 6-0/4, Snina 6-1/1 až Snina 6-9/4, Snina 7-2/4, Snina 7-3/2, Snina 7-3/4 až Snina 7-9/4, Snina 8-5/2, Snina 8-5/4, Snina 8-6/2 až Snina 8-9/4, Snina 9-7/3 až Snina 9-9/4, Zboj x-x/x. Čejkov 0-7/4, Čejkov 0-8/2, Čejkov 0-8/4, Čejkov 0-9/1 až Čejkov 0-9/4, Malý Kamenec 0-0/1 až Malý Kamenec 0-1/4, Malý Kamenec 1-0/2, Malý Kamenec 1-0/4, Malý Kamenec 1-1/2, Malý Kamenec 1-1/4, Michalovce 0-0/1 až Michalovce 2-5/2, Michalovce 2-6/2, Michalovce 2-6/4 až Michalovce 3-5/2, Michalovce 3-8/4, Michalovce 3-9/2, Michalovce 3-9/4, Michalovce 4-0/1 až Michalovce 4-5/2, Pavlovce nad Uhom 0-0/1 až Pavlovce nad Uhom 3-9/4, Pavlovce nad Uhom 4-1/2, Pavlovce nad Uhom 4-1/4, Pavlovce nad Uhom 4-2/2 až Pavlovce nad Uhom 4-9/4, Pavlovce nad Uhom 5-4/2, Pavlovce nad Uhom 5-4/4, Pavlovce nad Uhom 5-5/2 až Pavlovce nad Uhom 5-9/4, Pavlovce nad Uhom 6-6/4, Pavlovce nad Uhom 6-7/2, Pavlovce nad Uhom 6-7/4 až Pavlovce nad Uhom 6-9/4, Pavlovce nad Uhom 7-9/4, Kráľovský Chlmec 0-0/1 až Kráľovský Chlmec 6-9/4, Kráľovský Chlmec 7-0/2 až Kráľovský Chlmec 7-9/4, Kráľovský Chlmec 8-2/2, Kráľovský Chlmec 8-2/4, Kráľovský Chlmec 8-3/2 až Kráľovský Chlmec 8-9/4, Kráľovský Chlmec 9-5/2, Kráľovský Chlmec 9-5/4 až Kráľovský Chlmec 9-9/4, Veľký Kamenec x-x/x, Sobrance x-x/x, Bezovce x-x/x, Veľké Slemence x-x/x.

(kde x-x/x znamená v rozsahu celého mapového bloku ŠMO 1:50000)

Lokalita 2:

Trstená 0-7/1 až Trstená 0-9/4, Trstená 1-6/3 až Trstená 1-9/4, Trstená 2-6/3 až Trstená 2-9/4, Liptovský Mikuláš 0-0/1, Liptovský Mikuláš 0-0/3, Liptovský Mikuláš 0-1/1, Liptovský Mikuláš 0-1/3, Liptovský Mikuláš 0-2/1, Liptovský Mikuláš 0-2/3, Liptovský Mikuláš 0-3/1 až Liptovský Mikuláš 0-6/4, Liptovský Mikuláš 1-0/1 až Liptovský Mikuláš 1-6/4, Liptovský Mikuláš 2-0/1 až Liptovský Mikuláš 2-6/4, Liptovský Hrádok 0-3/3 až Liptovský Hrádok 0-9/4, Liptovský Hrádok 1-3/3 až Liptovský Hrádok 1-9/4, Liptovský Hrádok 2-3/3 až Liptovský Hrádok 2-9/4, Liptovský Hrádok 3-3/3 až Liptovský Hrádok 3-9/4, Liptovský Hrádok 4-3/3 až Liptovský Hrádok 4-9/4, Liptovský Hrádok 5-3/3 až Liptovský Hrádok 5-9/4, Liptovský Hrádok 6-3/3 až Liptovský Hrádok 6-9/4, Liptovský Hrádok 7-3/1 až Liptovský Hrádok 7-9/4, Liptovský Hrádok 8-3/1 až Liptovský Hrádok 8-9/4, Liptovský Hrádok 9-3/1 až Liptovský Hrádok 9-9/4, Polomka 0-0/1 až Polomka 0-5/4, Polomka 1-0/1 až Polomka 1-1/4, Polomka 1-2/2, Polomka 1-2/4, Polomka 1-3/4 až Polomka 1-5/4, Polomka 2-0/1 až Polomka 2-1/4, Polomka 3-0/1 až Polomka 3-1/4, Polomka 4-0/1 až Polomka 4-1/2, Polomka 4-1/4, Polomka 5-0/1 až Polomka 5-1/2, Polomka 6-0/1 až Polomka 6-1/2, Polomka 7-0/1 až Polomka 7-1/2, Polomka 8-0/1 až Polomka 8-1/2, Polomka 9-0/1 až Polomka 9-1/2, Lendak 0-8/3 až Lendak 0-9/4, Lendak 1-9/2. Lendak 1-9/4, Poprad 0-0/1 až Poprad 0-9/4, Poprad 1-0/1 až Poprad 1-9/4, Poprad 2-0/4 až Poprad 2-9/4, Poprad 3-1/4 až Poprad 3-9/4, Poprad 4-3/1 až Poprad 4-9/4, Poprad 5-3/3 až Poprad 5-9/4, Poprad 6-4/1 až Poprad 6-9/4, Poprad 7-4/1 až Poprad 7-9/4, Poprad 8-4/1 až Poprad 8-9/4, Poprad 9-4/1 až Poprad 9-9/4, Spišský Štiavnik 0-0/1 až Spišský Štiavnik 0-9/4, Spišský Štiavnik 1-0/1 až Spišský Štiavnik 1-9/4, Spišský Štiavnik 2-0/1 až Spišský Štiavnik 2-6/2, Spišský Štiavnik 3-0/1 až Spišský Štiavnik 3-6/2, Spišský Štiavnik 4-0/1 až Spišský Štiavnik 4-6/2, Spišský Štiavnik 5-0/1 až Spišský Štiavnik 5-6/2, Spišský Štiavnik 6-0/1 až Spišský Štiavnik 6-6/2, Spišský Štiavnik 7-0/1 až Spišský Štiavnik 7-5/4, Spišský Štiavnik 8-0/1 až Spišský Štiavnik 8-5/4, Spišský Štiavnik 9-0/1 až Spišský Štiavnik 9-5/4, Revúca 0-0/1 až Revúca 0-1/4, Revúca 1-0/1 až Revúca 1-1/4,

Revúca 2-1/2, Revúca 2-1/4, Stará Ľubovňa 1-9/1 až Stará Ľubovňa 1-9/4, Stará Ľubovňa 2-9/1 až Stará Ľubovňa 2-9/4, Stará Ľubovňa 3-9/1 až Stará Ľubovňa 3-9/4, Stará Ľubovňa 4-9/1 až Stará Ľubovňa 4-9/4, Stará Ľubovňa 5-8/3 až Stará Ľubovňa 5-9/4, Stará Ľubovňa 6-8/3 až Stará Ľubovňa 6-9/4, Stará Ľubovňa 7-8/3 až Stará Ľubovňa 7-9/4, Stará Ľubovňa 8-8/3 až Stará Ľubovňa 8-9/4, Stará Ľubovňa 9-8/3 až Stará Ľubovňa 9-9/4, Kežmarok 1-0/1 až Kežmarok 1-4/3, Kežmarok 1-5/1, Kežmarok 1-5/3, Kežmarok 1-6/1, Kežmarok 1-6/3, Kežmarok 1-7/1, Kežmarok 1-7/3, Kežmarok 1-8/1, Kežmarok 1-8/3, Kežmarok 1-9/1, Kežmarok 1-9/3, Kežmarok 2-0/1 až Kežmarok 9-9/4, Spišská Nová Ves 1-0/1, Spišská Nová Ves 1-0/3, Spišská Nová Ves 1-1/1, Spišská Nová Ves 1-1/3, Spišská Nová Ves 1-2/1, Spišská Nová Ves 1-2/3, Spišská Nová Ves 1-3/1, Spišská Nová Ves 1-3/3, Spišská Nová Ves 1-4/1, Spišská Nová Ves 1-4/3, Spišská Nová Ves 1-5/1, Spišská Nová Ves 1-5/3, Spišská Nová Ves 1-6/1, Spišská Nová Ves 2-0/1 až Spišská Nová Ves 9-9/4, Nálepko 2-0/1 až Nálepko 2-2/4, Nálepko 3-0/1 až Nálepko 3-2/4, Nálepko 5-0/1 až Nálepko 5-2/2, Nálepko 6-0/1 až Nálepko 6-2/2, Nálepko 7-0/1 až Nálepko 7-2/2, Nálepko 8-0/1 až Nálepko 8-2/2, Nálepko 9-0/1 až Nálepko 9-2/2, Dolný Kubín 0-6/2, Dolný Kubín 0-6/4, Dolný Kubín 0-7/2, Dolný Kubín 0-7/4, Dolný Kubín 0-8/2, Dolný Kubín 0-8/4, Dolný Kubín 0-9/2, Dolný Kubín 0-9/2, Ružomberok 0-0/2, Ružomberok 0-0/4, Ružomberok 0-1/2, Ružomberok 0-1/4, Ružomberok 0-2/2, Ružomberok 0-2/4, Ružomberok 0-3/2, Ružomberok 0-3/4, Ružomberok 0-4/2 až Ružomberok 0-9/4, Liptovská Lužná 0-0/1 až Liptovská Lužná 0-0/2, Trstená 3-6/3 až Trstená 3-9/4, Trstená 4-6/3 až Trstená 4-9/4, Trstená 5-6/3 až Trstená 5-9/4, Trstená 6-6/3 až Trstená 6-9/4, Trstená 7-6/1 až Trstená 7-6/2, Trstená 8-6/1 až Trstená 8-6/2, Trstená 9-6/1 až Trstená 9-6/2, Liptovský Mikuláš 0-7/1 až Liptovský Mikuláš 0-9/4, Liptovský Mikuláš 1-7/1 až Liptovský Mikuláš 1-9/4, Liptovský Mikuláš 2-7/1 až Liptovský Mikuláš 2-9/4, Liptovský Mikuláš 3-0/1 až Liptovský Mikuláš 9-9/4, Horná Lehota 0-0/1 až Horná Lehota 0-0/4, Horná Lehota 0-1/2, Horná Lehota 1-0/1 až Horná Lehota 1-0/4, Horná Lehota 2-0/1 až Horná Lehota 2-0/4, Horná Lehota 3-0/1 až Horná Lehota 3-0/4, Horná Lehota 4-0/1 až Horná Lehota 4-0/4, Horná Lehota 5-0/1 až Horná Lehota 5-0/4, Horná Lehota 6-0/1 až Horná Lehota 6-0/2, Horná Lehota 6-0/4, Horná Lehota 7-0/1 až Horná Lehota 7-0/2, Horná Lehota 8-0/1 až Horná Lehota 8-0/2, Horná Lehota 9-0/1 až Horná Lehota 9-0/2.

(kde x-x/x znamená v rozsahu celého mapového bloku ŠMO 1:50000)