

406/2014

2333642/2014

Zmluva o dielo

uzatvorená podľa § 536 a nasl. zákona č. 513/1991 Zb. Obchodný zákonník
v znení neskorších predpisov (ďalej len „zmluva“)

Čl. I

Zmluvné strany

- Objednávateľ:** **Všeobecná zdravotná poisťovňa, a.s.**
Sídlo: Mamateyova 17, 850 05 Bratislava
Zapísaný v Obchodnom registri Okresného súdu Bratislava I, oddiel: Sa, vložka č. 3602/B
Zastúpený: Ing. Marcel Forai, MPH, predseda predstavenstva
Osoby oprávnené rokovať
- vo veciach technických: Ing. Ivan Šinský, (ivan.sinsky@vszp.sk), Tel.: 0910 864 177
- vo veciach zmluvy: Ing. Mikuláš Marcinko (mikulas.marcinko@vszp.sk)
Bankové spojenie: Štátna pokladnica Bratislava
Číslo účtu (IBAN): SK47 8180 0000 0070 0018 2424
IČO: 35 937 874
DIČ: 2022027040
IČ DPH: SK2022027040
(ďalej len „objednávateľ“)
- Zhotoviteľ:** **FORSTER archívna a dopravná technika s.r.o.**
Sídlo: Smaragdová 4, 851 10 Bratislava
Zapísaný v Obchodnom registri Okresného súdu Bratislava I., oddiel : Sro, vložka číslo : 51336/B,
Zastúpený: Ing. Viktor Béreš
Osoby oprávnené rokovať
vo veciach zmluvných: Ing. Viktor Béreš
vo veciach technických: Ing. Viktor Béreš
Bankové spojenie: UniCredit Bank Slovakia ,a.s.
Číslo účtu: SK19 1111 0000 0010 2455 8003
IČO: 44 046 804
IČ DPH: SK 20 22 58 54 99
(ďalej len „zhotoviteľ“)

uzatvárajú túto zmluvu o dielo ako výsledok verejného obstarávania podľa ustanovení zákona č. 25/2006 Z. z. o verejnom obstarávaní a o zmene a doplnení niektorých zákonov v znení neskorších predpisov (ďalej len „zákon o verejnom obstarávaní“)

Čl. II

Predmet zmluvy

- Predmetom tejto zmluvy je vykonanie diela: „**Dodanie a montáž regálov do jednotlivých miestností budovy KP v Banskej Bystrici**“, v nehnuteľnosti, nachádzajúcej sa na ul. Skuteckého č. 20, Banská Bystrica, na parcele č. 164, podľa špecifikácie a v rozsahu uvedenom v Prílohách č. 1 a č. 2 zmluvy (ďalej len „dielo“).
- Zhotoviteľ sa zaväzuje vykonať pre objednávateľa dielo podľa podmienok dohodnutých v zmluve riadne a včas a zhotovené dielo odovzdať objednávateľovi.
- Objednávateľ sa zaväzuje dielo zhotovené v súlade s touto zmluvou prevziať a zaplatiť za dielo dohodnutú zmluvnú cenu a poskytnúť zhotoviteľovi spolupôsobenie, za podmienok dohodnutých v tejto zmluve.
- Zhotoviteľ potvrdzuje, že sú mu známe technické a kvalitatívne podmienky pre vykonanie diela, a že disponuje kapacitami a odbornými znalosťami, ktoré sú k vykonaniu diela potrebné.

Čl. III

Čas, miesto a spôsob plnenia

- Zhotoviteľ sa zaväzuje, že dielo vykoná v dohodnutom rozsahu a kvalite **do 4 týždňov odo dňa prevzatia priestorov.**

2. Zhotoviteľ je oprávnený dielo vykonať a odovzdať objednávateľovi aj pred dohodnutým časom plnenia podľa bodu 1 tohto článku a objednávateľ je povinný dielo prevziať, pokiaľ bude zhotovené v súlade s podmienkami dohodnutými v zmluve a v objednávateľom požadovanej kvalite.
3. Dodržanie termínu realizácie diela podľa bodu 1 tohto článku je podmienené riadnym a včasným spolupôsobením objednávateľa, dohodnutým v zmluve. V prípade, že z dôvodu neposkytnutia spolupôsobenia objednávateľa dôjde preukázateľne k prerušeniu vykonávania diela, lehota na zhotovenie diela sa predlžuje o dobu, o ktorú prerušenie spolupôsobenia ovplyvnilo dobu jeho vykonávania.
4. Miestom plnenia sú priestory v budove krajskej pobočky objednávateľa v Banskej Bystrici na ul. Skuteckého 20.

Čl. IV Cena a platobné podmienky

1. Cena za vykonanie diela je stanovená dohodou zmluvných strán podľa zákona NR SR č. 18/1996 Z. z. o cenách v znení neskorších predpisov nasledovne:

Cena bez DPH: **7.895** eur

DPH 20% **1.579** eur

Cena vrátane DPH 9.474 eur (slovom deväťtisícštyristosedemdesiatštyri eur)

Cena v položkovom členení je uvedená v cenovej kalkulácii, ktorá tvorí Prílohu č. 3 zmluvy.

2. Cena uvedená v bode 1 tohto článku je zhodná s cenou ponuky úspešného uchádzača, ktorého ponuku prijal objednávateľ ako verejný obstarávateľ v zmysle zákona o verejnom obstarávaní a zahŕňa všetky náklady zhotoviteľa na vykonanie diela v súlade so zmluvou.
3. Cenu diela uhradí objednávateľ zhotoviteľovi po splnení predmetu zmluvy a po jeho protokolárnom odovzdaní a prevzatí, na základe zhotoviteľom vyhotovenej faktúry. Neoddeliteľnou súčasťou faktúry bude súpis prác a dodávok, vykonaných na základe tejto zmluvy a odsúhlasených objednávateľom. Rozsah vykonaných prác a dodávok a ich kvalitu potvrdia zástupcovia objednávateľa, oprávnení rokovať vo veciach technických, svojím podpisom na Protokole o odovzdaní a prevzatí diela (ďalej len „preberací protokol“), ktorý bude neoddeliteľnou súčasťou faktúry.
4. V prípade zistenia väd a nedorobkov, ktoré budú uvedené v preberacom protokole, objednávateľ zadrží úhradu vo výške 15 % z celkovej ceny diela do termínu odstránenia uvedených väd a nedorobkov.
5. Lehota splatnosti faktúry je 30 dní odo dňa jej preukázateľného doručenia objednávateľovi.
6. Zhotoviteľom predložená faktúra musí byť vyhotovená v súlade s platnými všeobecne záväznými právnymi predpismi. V prípade, že faktúra nespĺňa zákonom stanovené náležitosti, alebo nie je vyhotovená v súlade so zmluvou, má objednávateľ právo vrátiť ju zhotoviteľovi v lehote splatnosti na opravu, resp. doplnenie s tým, že prestane plynúť lehota splatnosti pôvodnej faktúry a nová lehota v zmysle bodu 5 tohto článku zmluvy začne plynúť odo dňa preukázateľného doručenia opravenej, resp. doplnenej faktúry objednávateľovi.

Čl. V Základné podmienky zhotovenia diela

Práva a povinnosti zhotoviteľa:

1. Zhotoviteľ sa zaväzuje, že dielo bude vykonané pri dodržaní technologických postupov, ako aj platných STN, právnych, prevádzkových a bezpečnostných predpisov.
2. Prípadná zmena materiálov je možná len s predchádzajúcim písomným súhlasom oprávnenej osoby objednávateľa a za podmienky, že nedôjde k zvýšeniu ceny, dohodnutej v čl. IV bod 1 zmluvy.
3. Zhotoviteľ vykoná dielo vo vlastnom mene, na vlastné náklady, na vlastné nebezpečenstvo a v dohodnutom čase.
4. Ak pri zhotovovaní diela dôjde k zakrytiu dovtedy vykonaných činností alebo častí diela, je zhotoviteľ povinný vyzvať objednávateľa na kontrolu realizácie diela písomne dva pracovné dni vopred. Ak zhotoviteľ nespĺní uvedenú povinnosť, je povinný umožniť objednávateľovi vykonanie dodatočnej kontroly a znášať náklady s tým spojené.
5. Ak zhotoviteľ na mieste, kde má dielo zhotoviť, zistí skryté prekážky, ktoré mu bránia zhotoviť dielo riadne a včas, je povinný takéto prekážky ihneď oznámiť objednávateľovi.
6. Zhotoviteľ nezodpovedá za vady, ktoré boli priamo spôsobené použitím podkladov alebo vecí, prevzatých od objednávateľa a zhotoviteľ ani pri vynaložení všetkej odbornej starostlivosti nemohol zistiť ich nevhodnosť, alebo na ne písomne upozornil objednávateľa, a ten na ich použitie písomne trval.
7. Zhotoviteľ berie na vedomie, že realizácia diela bude prebiehať počas prevádzky objednávateľa.

Zhotoviteľ je povinný počas realizácie diela usporiadať svoje zariadenia, materiál a odpad v priestoroch tak, aby nebola rušená prevádzka objednávateľa v budove. Priestory objednávateľa je povinný úplne vypratať a upraviť podľa zmluvy do 3 kalendárnych dní odo dňa protokolárneho odovzdania diela.

8. Zhotoviteľ zodpovedá za bezpečnosť a ochranu zdravia osôb v priestoroch realizácie diela, za dodržiavanie všeobecne záväzných právnych predpisov a STN, týkajúcich sa činností pri vykonávaní diela a ochrany životného prostredia ako aj interných predpisov objednávateľa, s ktorými ho objednávateľ oboznámil. Pokiaľ porušením povinnosti zhotoviteľa vznikne škoda v priestoroch objednávateľa, zhotoviteľ je povinný takto vzniknutú škodu nahradiť v celom rozsahu. Zhotoviteľ podpisom tejto zmluvy potvrdzuje, že bol objednávateľom oboznámený s vnútorným prevádzkovým režimom budovy a internými predpismi objednávateľa.

Práva a povinnosti objednávateľa:

9. Objednávateľ sa zaväzuje odovzdať zhotoviteľovi priestory pre vykonávanie diela najneskôr do 14 pracovných dní odo dňa nadobudnutia účinnosti zmluvy. O odovzdaní a prevzatí priestorov bude vyhotovený záznam, podpísaný zástupcami oboch zmluvných strán.
10. Objednávateľ sa zaväzuje, že pripraví priestory pre vykonávanie diela, a to tak, aby zhotoviteľ mohol začať vykonávať dielo v týchto priestoroch ihneď po odovzdaní priestorov.
11. Objednávateľ sa zaväzuje po celú dobu, po ktorú má zhotoviteľ vykonávať dielo podľa tejto zmluvy, zabezpečiť:
 - a) riadny prístup pre vykonávanie diela zamestnancom zhotoviteľa, pričom zhotoviteľ predloží objednávateľovi menný zoznam oprávnených zamestnancov v deň prevzatia priestorov,
 - b) priestory, v ktorých má zhotoviteľ vykonávať dielo, na skladovanie materiálu a vecí pre zamestnancov zhotoviteľa, pričom objednávateľ nezodpovedá za prípadné škody, vzniknuté na materiáli a veciach zhotoviteľa, pokiaľ nebudú preukázateľne spôsobené zamestnancami objednávateľa,
 - c) používanie sociálnych zariadení v budove zamestnancom zhotoviteľa po dobu vykonávania diela,
 - d) zdroj elektrickej energie a vody.Objednávateľ sa zaväzuje znášať všetky náklady spojené s vyššie uvedenými podmienkami.
12. Objednávateľ je oprávnený kontrolovať vykonávanie diela. Ak objednávateľ zistí, že zhotoviteľ vykonáva dielo v rozpore so zmluvou, je objednávateľ oprávnený dožadovať sa toho, aby zhotoviteľ upustil od vykonávania diela v rozpore so zmluvou a odstránil vady vzniknuté vadným vykonávaním diela a dielo vykonal riadnym spôsobom.

Čl. VI

Splnenie predmetu zmluvy

1. Zhotoviteľ splní svoju povinnosť vykonať dielo jeho riadnou realizáciou v dohodnutom čase plnenia a protokolárnym odovzdaním predmetu zmluvy objednávateľovi v dohodnutej lehote.
2. Dokladom o prevzatí predmetu zmluvy objednávateľom bude potvrdený preberací protokol o prevzatí predmetu zmluvy.
3. Zhotoviteľ sa zaväzuje písomne oznámiť objednávateľovi pripravenosť diela na odovzdanie najmenej tri pracovné dni vopred.
4. Písomný preberací protokol diela musí obsahovať najmä:
 - a) vyhlásenie zmluvných strán o tom, či dielo bolo vykonané v súlade s touto zmluvou,
 - b) rozsah prác a dodávok,
 - c) zhodnotenie akosti vykonaného diela a súpis zistených väd a prípadných nedorobkov,
 - d) dohodu o opatreniach (vrátane lehôt) na odstránenie zistených väd a nedorobkov,
 - e) dátum odovzdania a prevzatia diela,
 - f) podpisy zástupcov zmluvných strán oprávnených rokovať vo veciach technických.
5. Zhotoviteľ je povinný odovzdať objednávateľovi certifikáty použitých materiálov a doklady v štátnom jazyku, ktoré sa vzťahujú k odovzdanému dielu a ktoré sú potrebné na jeho užívanie.
6. V prípade, že dielo má pri preberaní vady a nedorobky, ktoré bránia jeho riadnemu užívaniu, je objednávateľ oprávnený odmietnuť prevzatie diela. Zmluvné strany spíšu zápis o zistených vadách, spôsobe a termíne ich odstránenia. Po dobu odstraňovania väd, zistených pri odovzdávaní diela, je zhotoviteľ v omeškaní s odovzdaním diela riadne a včas; to neplatí, ak ich zhotoviteľ odstráni v dohodnutej lehote podľa čl. III bod 1 tejto zmluvy. Ostatné vady, ktoré nebránia riadnemu užívaniu diela, budú spísané pri preberacom konaní v preberacom protokole, s uvedením spôsobu a termínu ich odstránenia.
7. Dielo má vady, ak:
 - nezodpovedá výsledku, dohodnutému v zmluve, nie je dodané v požadovanej kvalite,
 - vykazuje nedorobky, t. j. nie je vykonané v celom rozsahu.

ČI. VII Zodpovednosť za vady a záruka za akosť diela

1. Zhotoviteľ poskytuje záruku za akosť diela, pričom **dĺžka záručnej doby je 36 mesiacov**.
2. Záručná doba začína plynúť odo dňa protokolárneho prevzatia diela objednávateľom podľa čl. VI zmluvy.
3. Zhotoviteľ zodpovedá za vady, ktoré má dielo v čase jeho odovzdania, ako aj za vady, ktoré sa vyskytnú po prevzatí diela v záručnej dobe.
4. Zhotoviteľ nezodpovedá za vady, spôsobené preukázateľne úmyselným poškodením diela ako aj za vady spôsobené preukázateľne zamestnancami objednávateľa.
5. Objednávateľ je povinný vady diela reklamovať u zhotoviteľa písomne bez zbytočného odkladu.
6. Zhotoviteľ je povinný nedostatky a vady, reklamované objednávateľom v záručnej dobe odstrániť, najneskôr do 30 dní od písomného doručenia oznámenia o reklamácií, alebo v termíne, ktorý písomne dohodne s objednávateľom podľa charakteru vady. Prevzatie a odovzdanie reklamovaných nedostatkov bude realizované formou preberacieho a odovzdávacieho protokolu. Za písomné oznámenie reklamácie je považované aj oznámenie doručené e-mailom zhotoviteľovi na adresu: v.beres@forster.sk, takéto doručenie musí byť však potvrdené doručením reklamácie v papierovej forme najneskôr do 3 pracovných dní na adresu zhotoviteľa, uvedenú v čl. I bode 2 tejto zmluvy.

ČI. VIII Sankcie

1. V prípade omeškania zhotoviteľa s odovzdaním diela objednávateľovi v termíne podľa čl. III bod 1 tejto zmluvy, je zhotoviteľ povinný zaplatiť objednávateľovi zmluvnú pokutu vo výške 0,3 % z ceny diela za každý deň omeškania.
2. V prípade omeškania objednávateľa so splnením svojho záväzku zaplatiť cenu podľa čl. IV bod 1 zmluvy, je objednávateľ povinný zaplatiť zhotoviteľovi úrok z omeškania vo výške podľa Obchodného zákonníka v platnom znení.
3. V prípade, že dielo bude v záručnej dobe vadné a zhotoviteľ neodstráni vadu do dohodnutého termínu, zaplatí zmluvnú pokutu vo výške 0,3 % z ceny diela za každý deň omeškania odstránenia vady. Zaplatením tejto pokuty sa zhotoviteľ nezbavuje povinnosti odstrániť vadu na vlastné náklady.
4. Objednávateľ má právo na náhradu škody preukázateľne vzniknutej nesplnením vlastnej daňovej povinnosti zhotoviteľa, platcu DPH, v zmysle § 78 zákona č. 222/2004 Z. z. o dani z pridanej hodnoty v znení neskorších predpisov. Objednávateľ má zároveň právo uplatniť u zhotoviteľa trovy konania, ktoré mu vzniknú v konaní s príslušným daňovým úradom podľa § 69b zákona č. 222/2004 Z. z..
5. Objednávateľ je oprávnený jednostranne započítať svoje pohľadávky voči zhotoviteľovi, ktoré mu vznikli z dôvodu uplatnenia ručenia za daň voči objednávateľovi v zmysle § 69b zákona č. 222/2004 Z. z. o dani z pridanej hodnoty v znení neskorších predpisov, vrátane trov konania, ktoré mu vznikli v konaní s príslušným daňovým úradom a pohľadávky vzniknuté z dôvodu dlžného poistného na zdravotné poistenie.

ČI. IX Zodpovednosť za škodu

Zhotoviteľ zodpovedá za škodu, ktorá vznikne objednávateľovi alebo tretej osobe v dôsledku porušenia jeho povinností, vyplývajúcich z tejto zmluvy. Úhradou zmluvnej pokuty nie je dotknutý nárok objednávateľa na náhradu škody v celom rozsahu.

ČI. X Prechod vlastníctva a nebezpečenstvo škody

1. Objednávateľ nadobúda vlastnícke právo k dielu protokolárnym odovzdaním a prevzatím diela a zaplatením ceny dohodnutej v čl. IV tejto zmluvy.
2. Nebezpečenstvo škody na diele ako aj na veciach a materiáloch, potrebných na zhotovenie diela, znáša zhotoviteľ až do času protokolárneho odovzdania a prevzatia diela.

ČI. XI Ukončenie zmluvy

1. Táto zmluva zaniká:
 - a) splnením predmetu zmluvy,
 - b) dohodou zmluvných strán,

- c) odstúpením od zmluvy.
2. Odstúpiť od tejto zmluvy je možné v prípadoch uvedených v § 344 a nasl. Obchodného zákonníka.
 3. Objednávateľ je zároveň oprávnený odstúpiť od zmluvy i v prípadoch:
 - ak sa zhotoviteľ stane dlžníkom poisťného na zdravotné poistenie poisťovne,
 - ak zistí, že zhotoviteľ je zverejnený v zozname osôb, u ktorých nastali dôvody zrušenia registrácie dane z pridanej hodnoty podľa § 81 ods. 4 písm. b) druhého bodu zákona č. 222/2004 Z. z. o dani z pridanej hodnoty v znení neskorších predpisov, ktorý v zmysle tohto zákona zverejňuje Finančné riaditeľstvo Slovenskej republiky na portáli Finančnej správy Slovenskej republiky.V prípade odstúpenia objednávateľa zmluva zaniká dňom doručenia oznámenia o odstúpení od zmluvy zhotoviteľovi.
 4. V prípade predčasného ukončenia zmluvy si zmluvné strany vypořádajú všetky, a to aj finančné záväzky, prevzaté na základe tejto zmluvy, o čom vyhotovia písomný protokol.

Čl. XII Záverečné ustanovenia

1. Zmluvné strany sa zaväzujú prípadné spory vyplývajúce z tejto zmluvy a dodatkov k nej alebo rozpory vo výklade niektorých jej ustanovení riešiť prednostne vzájomným rokovaním. Až po neúspešnosti takéhoto rokovania môžu sa obrátiť zmluvné strany s návrhom na vyriešenie na príslušný súd.
2. Prípadná neplatnosť niektorého z dohodnutých ustanovení tejto zmluvy nezakladá neplatnosť celej zmluvy.
3. Zhotoviteľ berie na vedomie, že informácie, s ktorými príde do styku pri plnení predmetu tejto zmluvy, sú dôverné a zaväzuje sa zachovávať o nich mlčanlivosť, neposkytovať ich tretím osobám a nezneužívať ich. Tento záväzok zhotoviteľa trvá aj po ukončení tohto zmluvného vzťahu.
4. Vo veciach neupravených touto zmluvou sa zmluvný vzťah riadi príslušnými ustanoveniami Obchodného zákonníka a súvisiacich právnych predpisov.
5. Zmeny a doplnky zmluvy možno uskutočniť len písomne dodatkom k tejto zmluve, podpísaným obidvomi zmluvnými stranami, ktorý nie je v rozpore s § 10a zákona o verejnom obstarávaní.
6. Táto zmluva je vyhotovená v 3 rovnopisoch, z toho dva pre objednávateľa a jeden pre zhotoviteľa.
7. Táto zmluva nadobúda platnosť dňom jej podpísania oboma zmluvnými stranami a účinnosť dňom nasledujúcim po dni zverejnenia v Centrálnom registri zmlúv podľa § 47a Občianskeho zákonníka v platnom znení.
8. Zmluvné strany vyhlasujú, že si zmluvu prečítali, jej obsahu porozumeli a na znak súhlasu ju podpisujú.

V Bratislave, dňa 08. 12. 2014

Za objednávateľa

V Bratislave, dňa 28. 11. 2014

Za zhotoviteľa

Ing. Marcel Forai, MPH/
predseda predstavenstva
Všeobecnej zdravotnej poisťovne, a.s.

Ing. Viktor Beroš, KRM

FORSTER

archívna a dopravná technika s.r.o
851 10 Bratislava, Smaragdová 4
Tel. +421 2 5341 63 11

Prílohy:

1. Technická správa
2. Projektová dokumentácia
3. Cenová kalkulácia

TECHNICKÁ SPRÁVA

Autor projektu	Zodpovedný projektant	Kordinácia projektu	 Construction Services Na Kracinách 2, 900 33 Marianka	
	Ing. D. Bél	Ing. D. Bél		
	Ing. M. Brunzák			
investor :	VŠZP a.s., generálne riaditeľstvo, Mamatyova 17, 850 05 Bratislava		stupeň :	PD
stavba :	PREVÁDZKOVO – DISPOZIČNÁ ŠTÚDIA KP BB, Skuteckého 20		č. zákazky :	-
			dátum :	
			formát :	5 x A4
objekt :			mierka :	
diel :	TS – TECHNICKÁ SPRÁVA		dátum revízie:	sada číslo :
obsah :	TECHNICKÁ SPRÁVA			
názov dig. súboru :	číslo prílohy :		čís. revízie :	
c_ts.doc	CTS		00	

číslo zákazky :	stavba :	PREVÁDZKOVO – DISPOZIČNÁ ŠTÚDIA KP BB, SKUTECKÉHO 20	list číslo :
	diel PD :	C – TECHNICKÁ SPRÁVA	2

ÚVOD

Zámerom tohto projektu je návrh umiestnenia stabilného regálového systému v jednotlivých miestnostiach na 1.PP.

VYKONANÉ PRIESKUMY

V objekte boli vykonané nasledovné prieskumy:

- obhliadka objektu
- predbežné zhodnotenie skutkového stavu

SÚČASNÝ STAV

Priestory 1.PP sú určené ako skladovacie priestory, ktoré však nemajú funkčný regálový systém. Aktuálne sa miestnosti využívajú ako skladovacie priestory avšak bez úložného systému.

NAVRHOVANÝ STAV

Hlavnou úlohou projektu je vypracovanie návrhu umiestnenia stabilného regálového systému, v objekte KP VŠZP na Skuteckého ulici v Banskej Bystrici.

Zámerom prevádzkovo - dispozičnej štúdie KP BB je navrhnúť dispozičné riešenie uloženia regálov v jednotlivých miestnostiach.

STAVEBNO-TECHNICKÉ RIEŠENIE

Pre vytvorenie stabilného regálového systému nie sú potrebné žiadne stavebno-technické úpravy v jednotlivých miestnostiach.

PRVKY REGÁLOVÉHO SYSTÉMU V JEDNOTLIVÝCH MIESTNOSTIACH

Miestnosť 0.13

Úložný regál s rozmermi 1000x300x2200mm, celkom 19ks. Rozmiestnenie jednotlivých regálov je vykreslené vo výkresovej časti dokumentácie (výkres č. C 02). Regálový systém kotviť podľa požiadaviek dodávateľa regálového systému. Regáli je možné kotviť do stien miestnosti s výnimkou steny s oknami (severná obvodová stena). Strednú regálovú zostavu kotviť predĺžením nárožníka regálov o strop miestnosti. Rozmiestnenie kotiev vid'. výkres č. C 02. Minimálna priechodová šírka uličky medzi jednotlivými regálovými zostavami je 800mm.

Nosnosť police v regáli je 80kg. Každý regál má 5 úložných políc, celková nosnosť bežného metra regálu je 400kg.

Celkovo je navrhnutých 95 bm políc.

Miestnosť 0.14

Úložný regál s rozmermi 1000x300x2200mm, celkom 2ks. Úložný regál s rozmermi 1000x600x2200mm, celkom 4ks. Rozmiestnenie jednotlivých regálov je vykreslené vo výkresovej časti dokumentácie (výkres č. C 03). Regálový systém kotviť podľa požiadaviek dodávateľa regálového systému. Regáli je možné kotviť do stien miestnosti s výnimkou steny s oknami (severná obvodová stena). Strednú regálovú zostavu kotviť predĺžením nárožníka regálov o strop miestnosti.

číslo zákazky :	stavba :	PREVÁDZKOVO – DISPOZIČNÁ ŠTÚDIA KP BB, SKUTECKÉHO 20	list číslo :
	diel PD :	C – TECHNICKÁ SPRÁVA	3

Rozmiestnenie kotiev vid'. výkres č. C 03. Minimálna priechodová šírka uličky medzi jednotlivými regálovými zostavami je 800mm.

Nosnosť police v regáli je 80kg. Každý regál má 5 úložných políc, celková nosnosť bežného metra regálu je 400kg.

Celkovo je navrhnutých 30 bm políc.

Miestnosť 0.15

Úložný regál s rozmermi 1000x300x2200mm, celkom 19ks. Rozmiestnenie jednotlivých regálov je vykreslené vo výkresovej časti dokumentácie (výkres č. C 04). Regálový systém kotvit' podľa požiadaviek dodávateľa regálového systému. Regáli je možné kotvit' do stien miestnosti s výnimkou steny s oknami (severná obvodová stena). Strednú regálovú zostavu kotvit' predĺžením nárožníka regálov o strop miestnosti. Rozmiestnenie kotiev vid'. výkres č. C 04. Minimálna priechodová šírka uličky medzi jednotlivými regálovými zostavami je 800mm.

Nosnosť police v regáli je 80kg. Každý regál má 5 úložných políc, celková nosnosť bežného metra regálu je 400kg.

Celkovo je navrhnutých 95 bm políc.

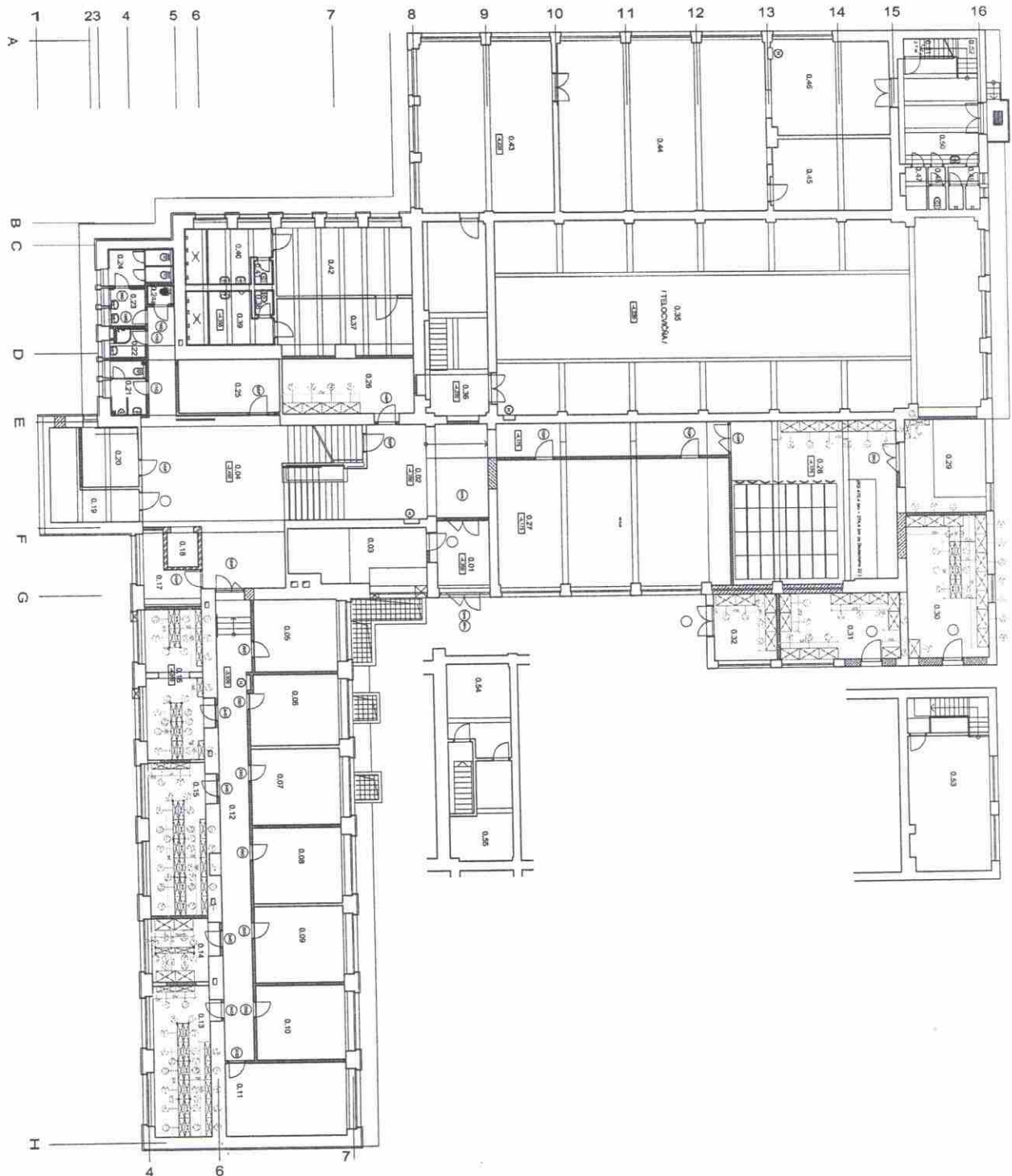
REGÁLOVÝ SYSTÉM CELKOM

Úložný stabilný policový regál s rozmermi 1000x300x2200mm 40 ks

Úložný stabilný policový regál s rozmermi 1000x600x2200mm 4 ks

Miestnosť	Regál š. 300mm (bm)	Regál š. 600mm (bm)	Regál spolu (bm)	Úložný priestor (police) (bm)
0.13	19	0	19	95
0.14	2	4	6	30
0.15	19	0	19	95
Celkom:	40	4	44	220

Celkovo je navrhnutých 44 bm regálov, t.j. 220 bm políc (úložného priestoru)

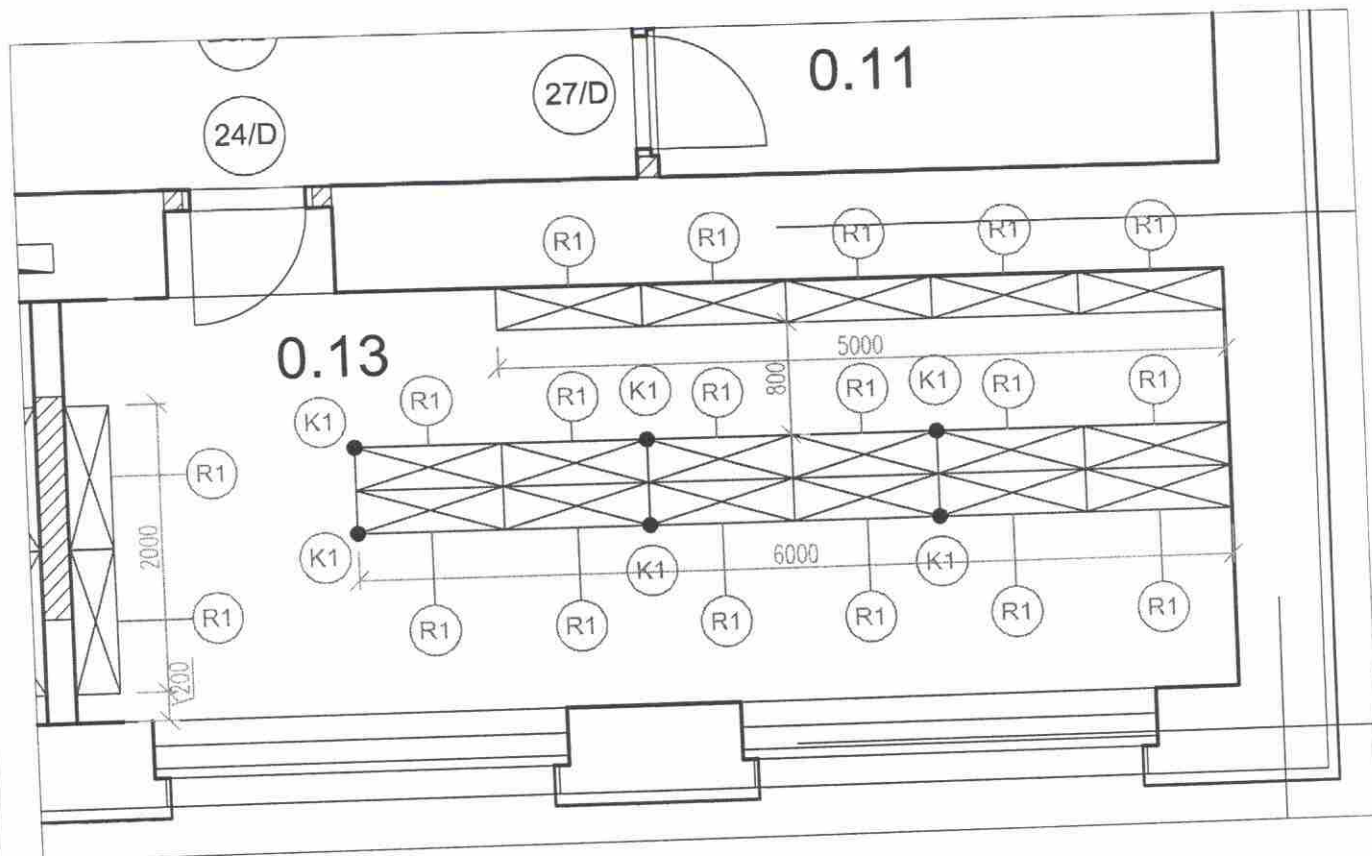


LEGENDA MĚSTNOSTI:

C. 01	NÁZEV MĚSTNOSTI	PLOCHA [m ²]	POKRYTÍ	STĚNA	STŘEŠE
0.01	ZÁKLONĚ	11 12	NEPŘÍMOTNĚ	STĚNA	STŘEŠE
0.02	SEČHOVNO - CHODBA	74.80	NEPŘÍMOTNĚ	STĚNA	STŘEŠE
0.03	KOTLOVNA	20.76	KER. DLAŽBA	STĚNA	STŘEŠE
0.04	CHODBA	68.40	PVC	STĚNA	KAZET. POKRYTÍ
0.05	KANCELARNA	14.96	KOBEREC	STĚNA	KAZET. POKRYTÍ
0.06	KANCELARNA	17.23	KOBEREC	STĚNA	KAZET. POKRYTÍ
0.07	KANCELARNA	16.60	KOBEREC	STĚNA	KAZET. POKRYTÍ
0.08	KANCELARNA	16.53	KOBEREC	STĚNA	KAZET. POKRYTÍ
0.09	KANCELARNA	18.82	KOBEREC	STĚNA	KAZET. POKRYTÍ
0.10	KANCELARNA	19.42	KOBEREC	STĚNA	KAZET. POKRYTÍ
0.11	VEŘEJNÁ FUNKČNÍ MĚSTNOST	24.25	KOBEREC	STĚNA	KAZET. POKRYTÍ
0.12	CHODBA	39.80	PVC	STĚNA	STŘEŠE
0.13	VÝVOD. TECH. VÝVODNĚ	12.82	PVC	STĚNA	STŘEŠE
0.14	VÝVOD. TECH. VÝVODNĚ	23.27	PVC	STĚNA	STŘEŠE
0.15	VÝVODNĚ VÝVODK.	23.27	PVC	STĚNA	STŘEŠE
0.16	STROJOVNA VZT.	23.27	PVC	STĚNA	STŘEŠE
0.17	VÝVODNĚ VÝVODK.	8.26	KER. DLAŽBA	STĚNA	KAZET. POKRYTÍ
0.18	VÝVODNĚ	2.88	STĚNA	STŘEŠE	STŘEŠE
0.19	EL. TECHN. VÝVODNĚ	13.00	DEKOR. KOBEREC	STĚNA	STŘEŠE
0.20	KUCHYŇKA	8.20	PVC	STĚNA	KAZET. POKRYTÍ
0.21	WC/MALÝ	5.81	PVC	STĚNA	KAZET. POKRYTÍ
0.22	SPRCHOVA	2.80	PVC	STĚNA	KAZET. POKRYTÍ
0.23	PRÍSTĚNOK POC. ŽIVY	8.87	KER. DLAŽBA	STĚNA	KAZET. POKRYTÍ
0.24	WC ŽIVY	8.80	KER. DLAŽBA	STĚNA	KAZET. POKRYTÍ
0.25	VÝVODNĚ VÝVODK.	1.20	STĚNA	STŘEŠE	STŘEŠE
0.26	TECHN. VÝVODNĚ	14.80	STĚNA	STŘEŠE	STŘEŠE
0.27	ZÁKLONĚ	30.18	PVC	STĚNA	STŘEŠE
0.28	ZÁKLONĚ	81.16	KOBEREC	STĚNA	STŘEŠE
0.29	ZÁKLONĚ	72.10	PVC	STĚNA	STŘEŠE
0.30	REKUPČÁK - ŽELEZA	20.24	PVC	STĚNA	STŘEŠE
0.31	KANCELARSKÝ KOTVENÍ 2. ETÁŽE	23.80	PVC	STĚNA	KAZET. POKRYTÍ
0.32	KANCELARSKÝ KOTVENÍ 3. ETÁŽE	23.80	PVC	STĚNA	KAZET. POKRYTÍ
0.33	KANCELARSKÝ KOTVENÍ 4. ETÁŽE	11.20	PVC	STĚNA	KAZET. POKRYTÍ
0.34	KANCELARSKÝ KOTVENÍ 5. ETÁŽE	26.00	PVC	STĚNA	KAZET. POKRYTÍ
0.35	KANCELARSKÝ KOTVENÍ 6. ETÁŽE	16.84	PVC	STĚNA	KAZET. POKRYTÍ
0.36	KANCELARSKÝ KOTVENÍ 7. ETÁŽE	1.20	PVC	STĚNA	KAZET. POKRYTÍ
0.37	KANCELARSKÝ KOTVENÍ 8. ETÁŽE	1.20	PVC	STĚNA	KAZET. POKRYTÍ
0.38	KANCELARSKÝ KOTVENÍ 9. ETÁŽE	1.20	PVC	STĚNA	KAZET. POKRYTÍ
0.39	KANCELARSKÝ KOTVENÍ 10. ETÁŽE	1.20	PVC	STĚNA	KAZET. POKRYTÍ
0.40	KANCELARSKÝ KOTVENÍ 11. ETÁŽE	1.20	PVC	STĚNA	KAZET. POKRYTÍ
0.41	KANCELARSKÝ KOTVENÍ 12. ETÁŽE	1.20	PVC	STĚNA	KAZET. POKRYTÍ
0.42	KANCELARSKÝ KOTVENÍ 13. ETÁŽE	1.20	PVC	STĚNA	KAZET. POKRYTÍ
0.43	KANCELARSKÝ KOTVENÍ 14. ETÁŽE	1.20	PVC	STĚNA	KAZET. POKRYTÍ
0.44	KANCELARSKÝ KOTVENÍ 15. ETÁŽE	1.20	PVC	STĚNA	KAZET. POKRYTÍ
0.45	KANCELARSKÝ KOTVENÍ 16. ETÁŽE	1.20	PVC	STĚNA	KAZET. POKRYTÍ

LEGENDA MĚSTNOSTI:
 0.01 ZÁKLONĚ
 0.02 SEČHOVNO - CHODBA
 0.03 KOTLOVNA
 0.04 CHODBA
 0.05 KANCELARNA
 0.06 KANCELARNA
 0.07 KANCELARNA
 0.08 KANCELARNA
 0.09 KANCELARNA
 0.10 VEŘEJNÁ FUNKČNÍ MĚSTNOST
 0.11 CHODBA
 0.12 VÝVOD. TECH. VÝVODNĚ
 0.13 VÝVOD. TECH. VÝVODNĚ
 0.14 VÝVODNĚ VÝVODK.
 0.15 STROJOVNA VZT.
 0.16 VÝVODNĚ VÝVODK.
 0.17 VÝVODNĚ
 0.18 EL. TECHN. VÝVODNĚ
 0.19 KUCHYŇKA
 0.20 WC/MALÝ
 0.21 SPRCHOVA
 0.22 PRÍSTĚNOK POC. ŽIVY
 0.23 WC ŽIVY
 0.24 VÝVODNĚ VÝVODK.
 0.25 VÝVODNĚ
 0.26 TECHN. VÝVODNĚ
 0.27 ZÁKLONĚ
 0.28 ZÁKLONĚ
 0.29 ZÁKLONĚ
 0.30 REKUPČÁK - ŽELEZA
 0.31 KANCELARSKÝ KOTVENÍ 2. ETÁŽE
 0.32 KANCELARSKÝ KOTVENÍ 3. ETÁŽE
 0.33 KANCELARSKÝ KOTVENÍ 4. ETÁŽE
 0.34 KANCELARSKÝ KOTVENÍ 5. ETÁŽE
 0.35 KANCELARSKÝ KOTVENÍ 6. ETÁŽE
 0.36 KANCELARSKÝ KOTVENÍ 7. ETÁŽE
 0.37 KANCELARSKÝ KOTVENÍ 8. ETÁŽE
 0.38 KANCELARSKÝ KOTVENÍ 9. ETÁŽE
 0.39 KANCELARSKÝ KOTVENÍ 10. ETÁŽE
 0.40 KANCELARSKÝ KOTVENÍ 11. ETÁŽE
 0.41 KANCELARSKÝ KOTVENÍ 12. ETÁŽE
 0.42 KANCELARSKÝ KOTVENÍ 13. ETÁŽE
 0.43 KANCELARSKÝ KOTVENÍ 14. ETÁŽE
 0.44 KANCELARSKÝ KOTVENÍ 15. ETÁŽE
 0.45 KANCELARSKÝ KOTVENÍ 16. ETÁŽE

Autor projektu: Zpracoval projektant: Miroslav Štěrba
 Investor: VEDP a.s. generální ředitelství, Mladějova 17, 100 00 Praha 10
 Název: PŘEVÁZOVNO - DISPOZIČNÍ STUDIA
 KPP BB Stavebního úřadu
 Datum: 15.11.2011
 Číslo: 00
 Číslo: 00
 Číslo: 00



REGÁLOVÉ PRVKY

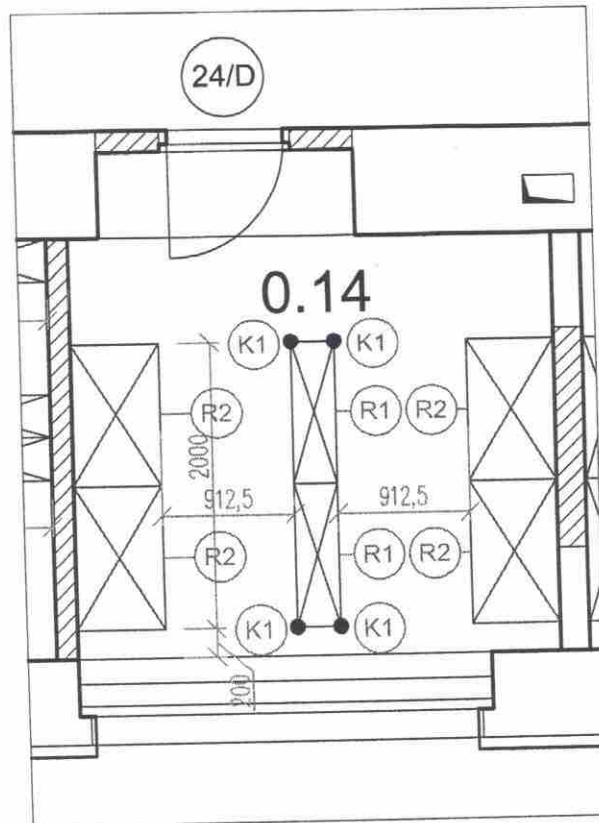
- (R1) ÚLOŽNÝ REGÁL 1000x300x2200mm
- (R2) ÚLOŽNÝ REGÁL 1000x600x2200mm
- (S1) STUŽENIE
- (K1) KOTVENIE DO STROPU



POZNÁMKA

-REGÁLOVÝ SYSTÉM POZOSTÁVA ZO STABILNÝCH
POLICOVÝCH REGÁLOV
(VÝPIS JEDNOTLIVÝCH PRVKOV REGÁLOV JE SÚČASŤOU
CENOVEJ PONUKY VÝROBCU)

Autor projektu		Zodpovedný projektant Ing. D. Běl	Koordinácia projektu Ing. D. Běl	Construction  Services Na Kracinách 2, 900 33 Marianka	
		Ing. M. Brunzák		stupeň :	PD
investor : VŠZP a.s., generálne riaditeľstvo, Mamateyova 17, 850 05 Bratislava				č. zákazky :	-
stavba : PREVÁDZKOVO - DISPOZIČNÁ ŠTÚDIA KP BB Skuteckého 20				dátum :	10/2014
objekt : Skuteckého 20, Banská Bystrica				formát :	A4
profesia : C - Architektonicko-stavebné riešenie				mierka :	1:50
obsah : PôDORYS MIESTNOSŤ 0.13				dátum revízie :	sada číslo :
názov díg. súboru : c_01.dwg	číslo výkresu :	C 02		číslo revízie :	00



REGÁLOVÉ PRVKY

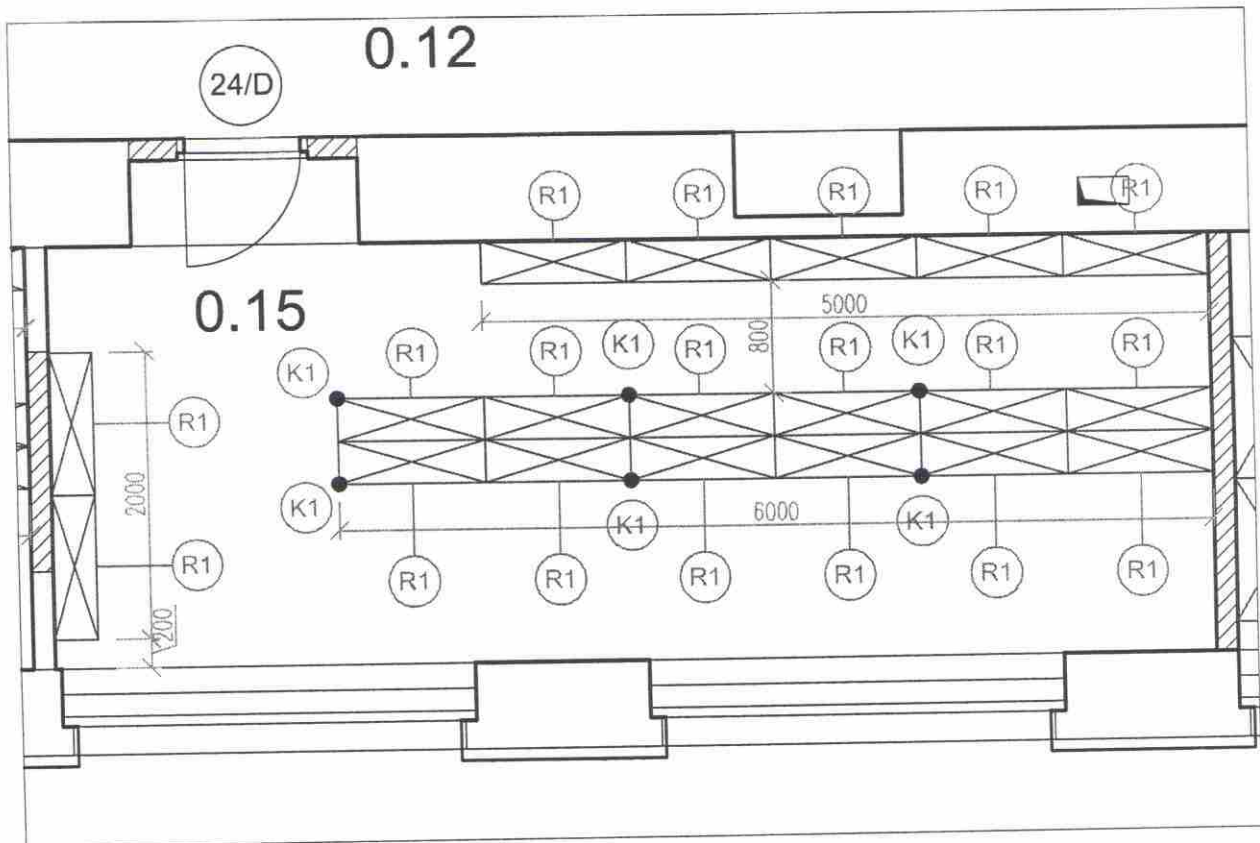
- (R1) ÚLOŽNÝ REGÁL 1000x300x2200mm
- (R2) ÚLOŽNÝ REGÁL 1000x600x2200mm
- (S1) STUŽENIE
- (K1) KOTVENIE DO STROPU



POZNÁMKA

-REGÁLOVÝ SYSTÉM POZOSTÁVA ZO STABILNÝCH
POLICOVÝCH REGÁLOV
(VÝPIS JEDNOTLIVÝCH PRVKOV REGÁLOV JE SÚČASŤOU
CENOVEJ PONUKY VÝROBCU)

Autor projektu	Zodpovedný projektant	Koordinácia projektu	Construction  Services Na Kracinách 2, 900 33 Marilanka	
	Ing. D. Běl	Ing. D. Běl		
	Ing. M. Brunzák			
investor : VŠZP a.s., generálne riaditeľstvo, Mamatyova 17, 850 05 Bratislava	stavba : PREVÁDZKOVO - DISPOZIČNÁ ŠTÚDIA KP BB Skuteckého 20		stupeň :	PD
objekt : Skuteckého 20, Banská Bystrica	profesia : C - Architektonicko-stavebné riešenie		č. zákazky :	-
obsah : PÔDORYS MIESTNOSŤ 0.14	názov dig. súboru : c_01.dwg		dátum :	10/2014
	číslo výkresu : C 03		formát :	A4
			mierka :	1:50
			dátum revízie :	sada číslo :
			číslo revízie : 00	




REGÁLOVÉ PRVKY

- (R1) ÚLOŽNÝ REGÁL 1000x300x2200mm
- (R2) ÚLOŽNÝ REGÁL 1000x600x2200mm
- (S1) STUŽENIE
- (K1) KOTVENIE DO STROPU

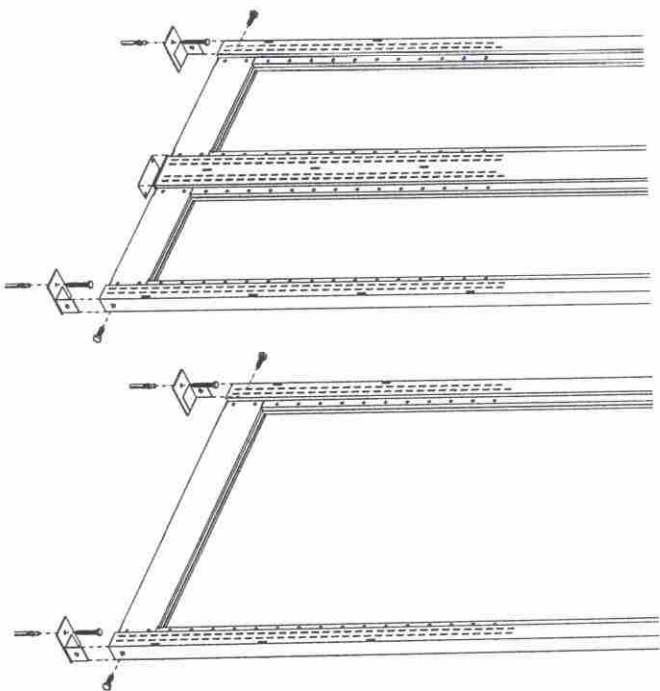


POZNÁMKA

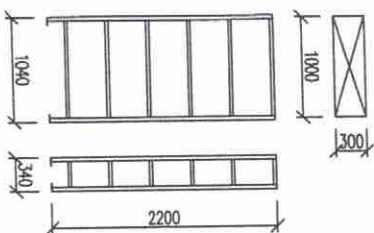
-REGÁLOVÝ SYSTÉM POZOSTÁVA ZO STABILNÝCH
POLICOVÝCH REGÁLOV
(VÝPIS JEDNOTLIVÝCH PRVKOV REGÁLOV JE SÚČASŤOU
CENOVEJ PONUKY VÝROBCU)

Autor projektu	Zodpovedný projektant	Koordinácia projektu	Construction  Services	
	Ing. D. Běl	Ing. D. Běl	Na Kracínách 2, 900 33 Marlenka	
	Ing. M. Brunzák		stupeň :	PD
investor :	VŠZP a.s., generálne riaditeľstvo, Mamateyova 17, 850 05 Bratislava		č. zákazky :	-
stavba :	PREVÁDZKOVO - DISPOZIČNÁ ŠTÚDIA		dátum :	10/2014
	KP BB Skuteckého 20		formát :	A4
objekt :	Skuteckého 20, Banská Bystrica		mierka :	1:50
profesia :	C - Architektonicko-stavebné riešenie		dátum revízie :	sada číslo :
obsah :	Pôdorys MIESTNOSŤ 0.15			
názov dig. súboru :	číslo výkresu :	C 04	číslo revízie :	00
c_01.dwg				

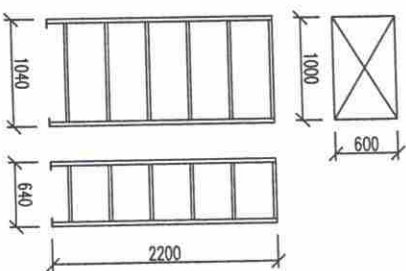
DETAIL KOTVENIA REGALOV
DO PODLAHY M1:5



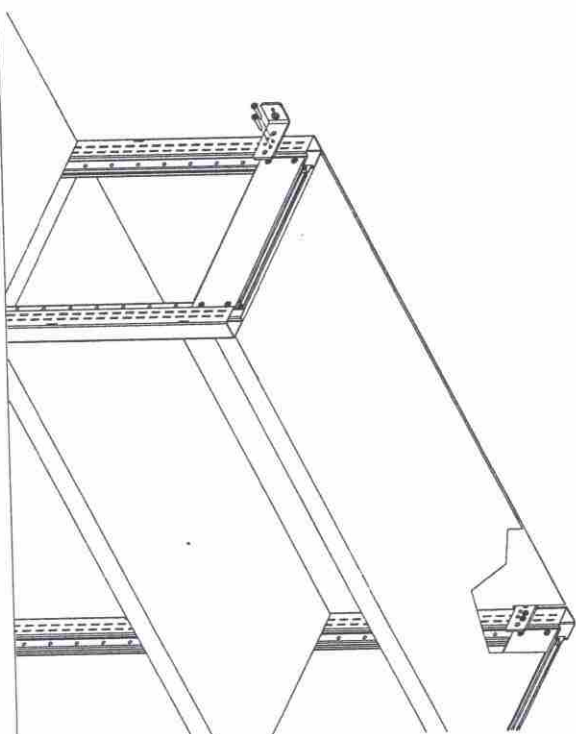
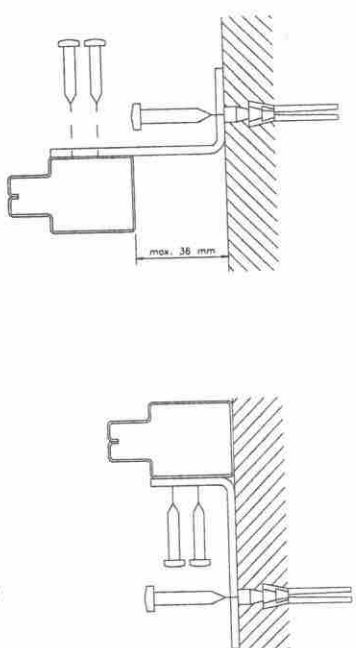
ÚLOŽNÝ REGÁL 1000x300x2200mm
CELKOVO 63 ks



ÚLOŽNÝ REGÁL 1000x600x2200mm
CELKOVO 41 ks



DETAIL KOTVENIA REGALOV
DO STĚNY M1:5



Autor projektu	Zodpovedný projektant	Koordinácia projektu	Construction Services Na Konečnic 2, 900 33 Marinka	
	Ing. D. Běl	Ing. D. Běl	stupeň :	PD
	Ing. M. Brunzák		č. zákazky :	-
Investor :	VŠZP a.s., generálne riaditeľstvo, Marmatayova 17, 850 05 Bratislava			
stavba :	PREVÁDZKOVÉ - DISPOZIČNÁ ŠTÚDIA			
	KP BB Skuteckého 20			
objekt :	Skuteckého 20, Banská Bystrica			
profesia :	C - Architektonicko-stavebné riešenie			
obsah :	DETAILY REGALOVÉHO SYSTÉMU			
názov dgg. súboru :	číslo výkresu :	C 12	číslo revízie :	00
c_01.dwg				



Všeobecná zdravotná poisťovňa a.s.

GR VŠZP

Mamateyova 17

850 05 Bratislava 55

Oddelenie: Regále
Telefón: 02 5341 6311
Telefax: 02 5341 6311
Internet: www.forster.sk
E-mail: info@forster.sk

Bratislava, dňa 20.11.2014

Vec: Projekt : Všeobecná zdravotná poisťovňa, Banská Bystrica

cenová ponuka

Forster č.: O-1400441-A

Dobrý deň,

na základe vašho zadania a výzvy Vám predkladáme cenovú ponuku na dodávku a montáž pevných regálov FORSTER v súlade s našimi všeobecnými obchodnými a predajnými podmienkami :

FOREG 2000 pevné regály

Veríme, že Vás zaujme naša ponuka a veľmi radi by sme realizovali tento projekt.

Prevedenie ponúknutých regálov zodpovedá priloženému produktovému popisu na strane 3.

Ponúknuté regále sú zabezpečené z hľadiska kvality :

- RAL-RG 614 (značky kvality)
- BRG 234 (zodpovedá ZH 1/428)
- GS-značka (bezpečnosť)
- Systém manažmentu podľa ISO 9001:2008 a ISO 14001 : 2009
- Kontrola úradom na skúšanie materiálu NRW (-VMPA)

Nosnosť podlahy bude definovaná zadávateľom objednávky a bude zohľadňovať nami menované potrebné zaťaženia.



Ponúkane pevné regály pre 1PP (prvé podzemné podlažie) do miestností:

Miestnosť	Regál š. 300mm (bm)	Regál š. 600mm (bm)	Regál spolu (bm)	Úložný priestor (police) (bm)
0.13	19	0	19	95
0.14	2	4	6	30
0.15	19	0	19	95
Celkom:	40	4	44	220

Prevedenie regálov Forster pre :
m.č.13 :

pol.	počet	označenie	dĺžka	hĺbka	výška	Počet polic
1	1	pevný regál obojstranný	5x1200 mm	2x300	2232	5+1
2	1	pevný regál jednostranný	5x1000 mm	1x300	2232	5+1
3	1	pevný regál jednostranný	2x1000 mm	1x300	2232	5+1

m.č.14 :

pol.	počet	označenie	dĺžka	hĺbka	výška	Počet polic
4	1	pevný regál jednostranný	2x1000 mm	1x300	2232	5+1
5	2	pevný regál jednostranný	2x1000 mm	1x600	2232	5+1

m.č.15 :

pol.	počet	označenie	dĺžka	hĺbka	výška	Počet polic
6	1	pevný regál obojstranný	5x1200 mm	2x300	2232	5+1
7	1	pevný regál jednostranný	5x1000 mm	1x300	2232	5+1
8	1	pevný regál jednostranný	2x1000 mm	1x300	2232	5+1

Stručný popis regálov :

- práškové farbenie RAL 7035
- otvorené rámy
- police sú dimenzované na požadovanú nosnosť 80 kg/polica

V cene je zahrnutá : dodávka materiálu, montáž regálov, likvidácia a odvoz všetkého odpadu vzniknutého pri realizácii.

Ponukové ceny bez DPH :

Pol.1 : 2.100 EUR / ks, počet 1 ks
Pol.2 : 780 EUR / ks, počet 1 ks
Pol.3 : 351 EUR / ks, počet 1 ks
Pol.4 : 351 EUR / ks, počet 1 ks
Pol.5 : 541 EUR / ks, počet 2 ks
Pol.6 : 2.100 EUR / ks, počet 1 ks
Pol.7 : 780 EUR / ks, počet 1 ks
Pol.8 : 351 EUR / ks, počet 1 ks

Spolu cena bez DPH:

7.895 EUR

DPH 20% :

1.579 EUR

Cena spolu vrátane DPH :

9.474 EUR

Ceny platia len pri objednaní všetkých regálov spolu !

Záručná doba : 36 mesiacov

Dodávka Forster zahŕňa dodávku a montáž regálov v Banskej Bystrici

Cenová ponuka DDU Banská Bystrica s montážou

Splatnosť faktúry : 30 dní netto

Dodacia lehota : do 4 týždňov po objednaní a technickom vyjasnení

Platnosť ponuky : Naša ponuka má platnosť do 31.01.2014

Technický popis dodávky regálov :

Regálové rámy

Oceľové profily 30 x 49/ 30 x 98 mm sú spojené k rámu 2 priečnikmi. K pripevneniu stavebných dielcov sú viditeľné kolmé profily s vysekanou dvojitou drážkou v rastri 20 mm. Povrch je pozinkovaný a práškovo farbený v RAL 7035.

Diagonálne výstuže regálov

Pozdĺžne vystúženie regálov sú diagonálne vystužené z hladkej ocele 20 x 2 mm. Nitovanie je vykonané. Povrch je pozinkovaný a práškovo farbený v RAL 7035.

Police typ L

Police sú z oceleového plechu. Výškové nastavenie je s nosným strmeňom s modulom 20 mm. Výška polic je 32 mm. Pozdĺžne strany sú trojnásobne okrajovo ohnuté, rohy sú s dierkovými spojmi. Povrch sú pozinkované. Police sú nastaviteľné pri dvojitych regáloch jednotlivo pre každú regálovú stranu. Povrch je pozinkovaný a práškovo farbený v RAL 7035. Max zaťaženie police 80kg.

Dúfame, že naša ponuka zodpovedá vašim predstavám a ručíme v prípade objednávky za technické a časové dodanie. Platia naše dodacie a obchodné podmienky forster.

S pozdravom

FORSTER archivna a dopravná technika s.r.o.

Ing. Viktor Béreš - konateľ